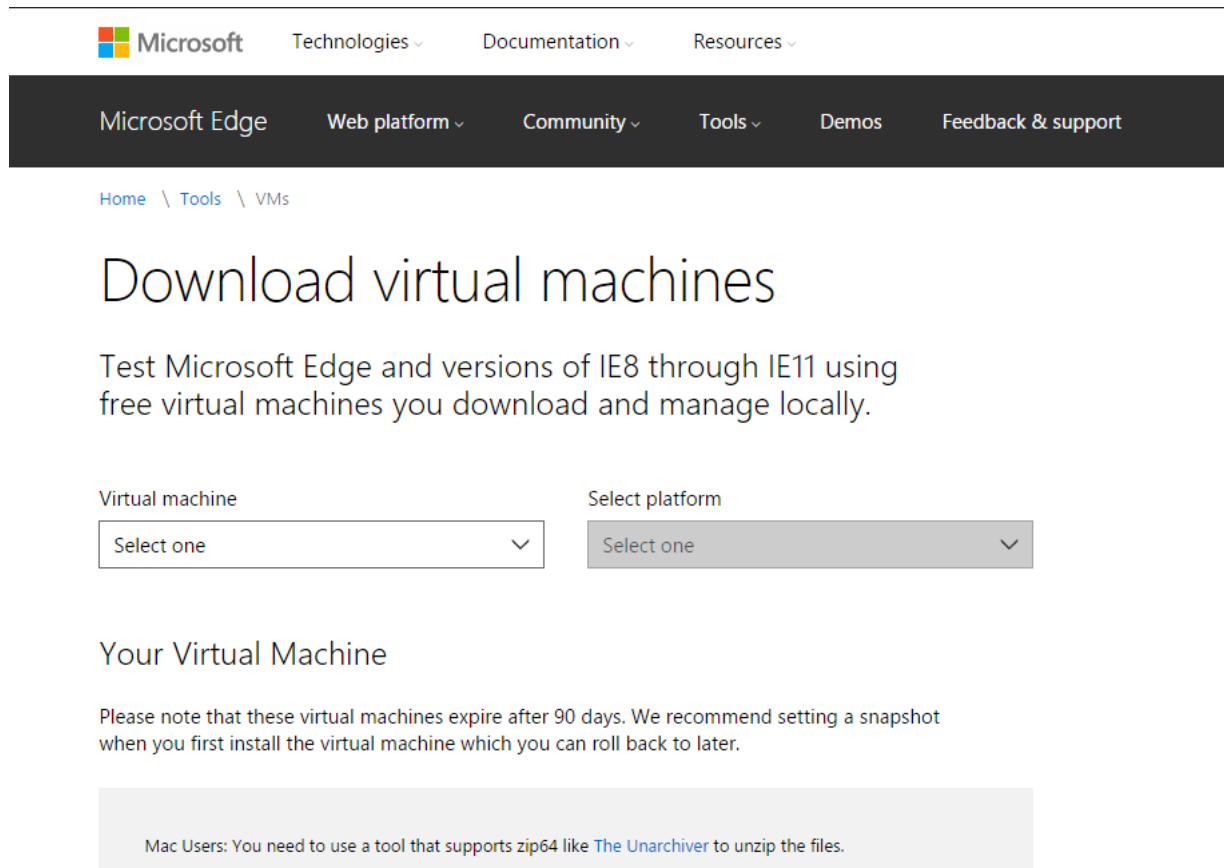


Informação adicional


Transcrição

A partir de agora nós realizaremos os ataques a partir propriamente do meu computador, que é Windows. Caso você tenha algum problema nos teste por conta do seu sistema operacional, poderá fazer o download da máquina virtual do Windows no [no site da Microsoft \(https://developer.microsoft.com/en-us/microsoft-edge/tools/vms/\)](https://developer.microsoft.com/en-us/microsoft-edge/tools/vms/).



The screenshot shows the Microsoft Edge developer tools page for downloading virtual machines. The navigation bar includes Microsoft, Technologies, Documentation, and Resources. The main navigation bar lists Microsoft Edge, Web platform, Community, Tools, Demos, and Feedback & support. The breadcrumb trail is Home > Tools > VMs. The main heading is "Download virtual machines". Below this, it says "Test Microsoft Edge and versions of IE8 through IE11 using free virtual machines you download and manage locally." There are two dropdown menus: "Virtual machine" and "Select platform", both with "Select one" as the placeholder text. Below these is the section "Your Virtual Machine" with a note: "Please note that these virtual machines expire after 90 days. We recommend setting a snapshot when you first install the virtual machine which you can roll back to later." At the bottom, a grey box contains a note for Mac users: "Mac Users: You need to use a tool that supports zip64 like The Unarchiver to unzip the files."

Podemos escolher qual versão baixar. A que usaremos é a Microsoft Edge on Win 10 Stable.

 **Microsoft**

Technologies ▾

Documentation ▾

Resources ▾

Microsoft Edge

Web platform ▾

Community ▾

Tools ▾

Demos

Feedback & support

[Home](#) \ [Tools](#) \ [VMs](#)

Download virtual machines

Test Microsoft Edge and versions of IE8 through IE11 using free virtual machines you download and manage locally.

Virtual machine

Microsoft Edge on Win 10 Stable (14.14393) ▾

Select one

IE8 on Win7

IE9 on Win7

IE10 on Win7

IE11 on Win7

IE11 on Win81

Microsoft Edge on Win 10 Stable (14.14393)

Microsoft Edge on Win 10 Preview (15.15014)

Select platform

Select one ▾

90 days. We recommend setting a snapshot you can roll back to later.

A seguir, devemos escolher a plataforma usada por nós. No nosso caso, é a VirtualBox.

[Home](#) \ [Tools](#) \ [VMs](#)

Download virtual machines

Test Microsoft Edge and versions of IE8 through IE11 using free virtual machines you download and manage locally.

Virtual machine

Microsoft Edge on Win 10 Stable (14.14393) ▾

Select platform

VirtualBox ▾

Select one

VirtualBox

Vagrant

HyperV (Windows)

VMware (Windows, Mac)

Parallels (Mac)

Your Virtual Machine

Please note that these virtual machines expire after 90 days when you first install the virtual machine which you can roll back to later.

E então, basta iniciar o download.

Virtual machine	Select platform
Microsoft Edge on Win 10 Stable (14.14393) ▾	VirtualBox ▾

Your Virtual Machine

Please note that these virtual machines expire after 90 days. We recommend setting a snapshot when you first install the virtual machine which you can roll back to later.

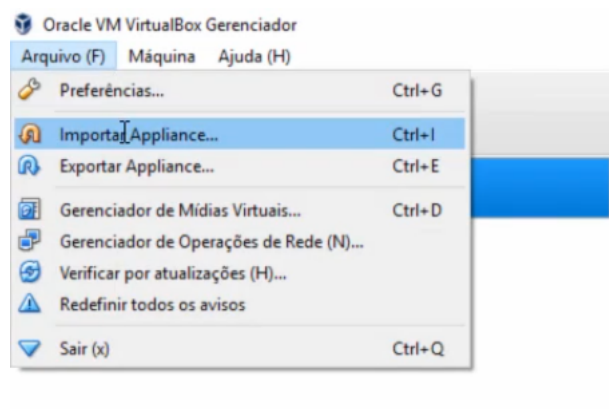
Mac Users: You need to use a tool that supports zip64 like [The Unarchiver](#) to unzip the files.

[Download .zip](#)

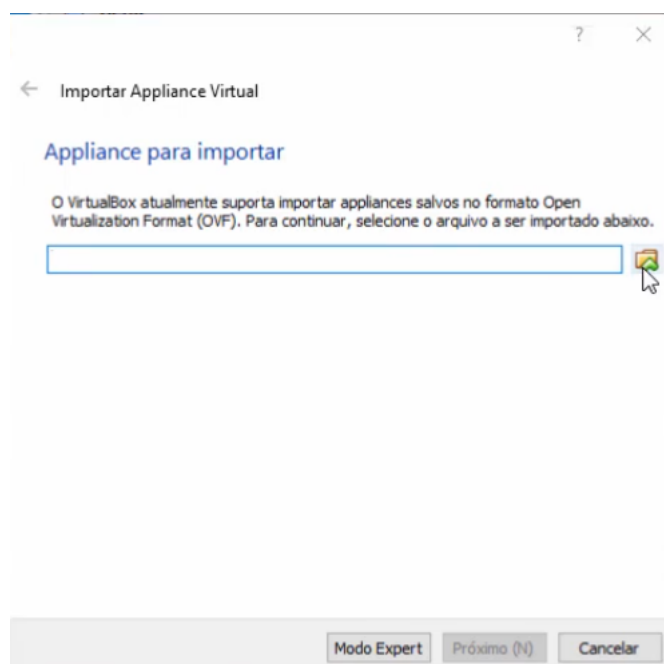
[View installation instructions](#)

The Microsoft Software License Terms for the IE VMs are included in the [release notes](#) and supersede any conflicting Windows license terms included in the VMs. By downloading and using this software, you agree to these [license terms](#).

O arquivo baixado vem em um .zip , então devemos extraí-lo para uma pasta do computador. A seguir, abriremos o VirtualBox e clicaremos em Arquivo no menu superior, e a seguir em Importar Appliance... .

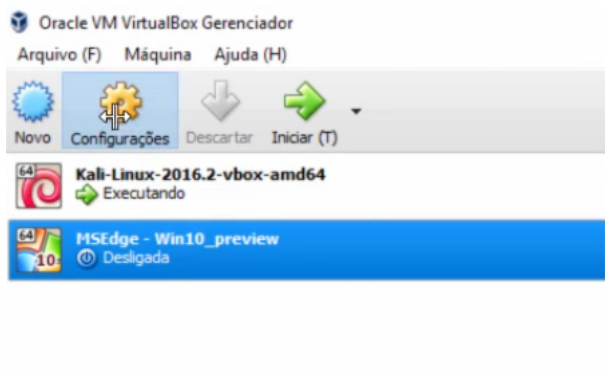


Ele abrirá uma janela, e nela escolheremos abrir uma pasta do nosso computador.

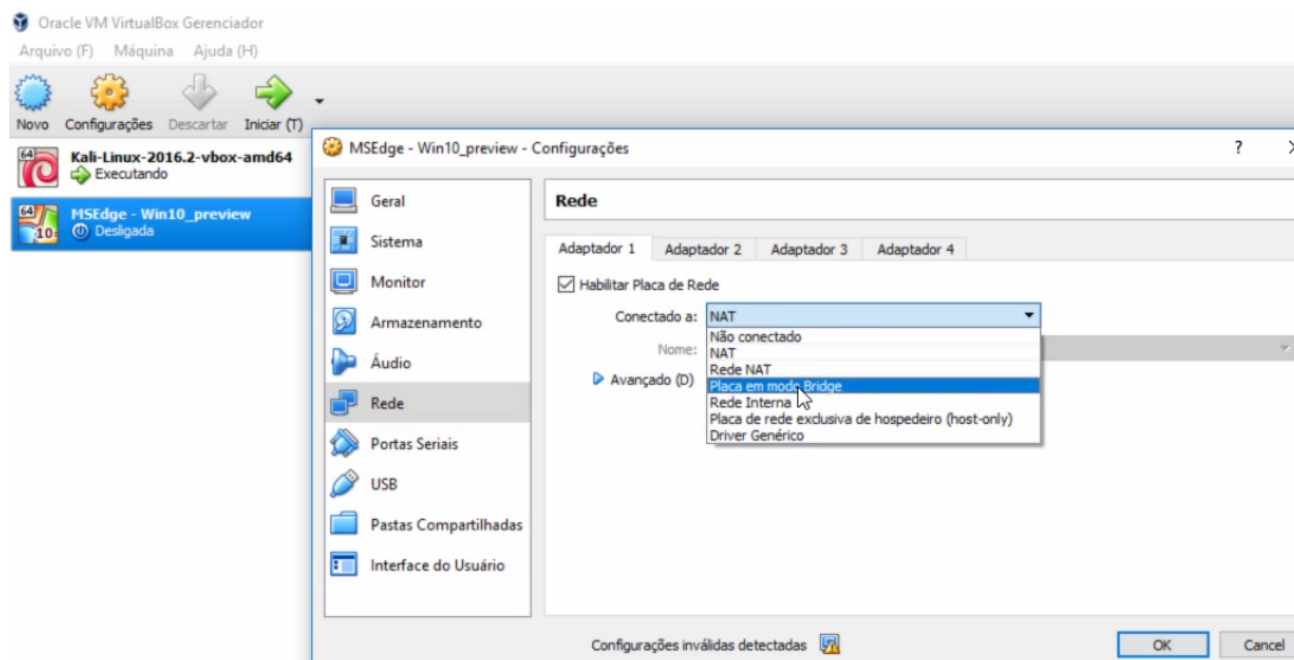


Basta selecionar o arquivo na pasta em que escolheu extraí-lo, e clicar em **Próximo** , e depois em **Importar** .

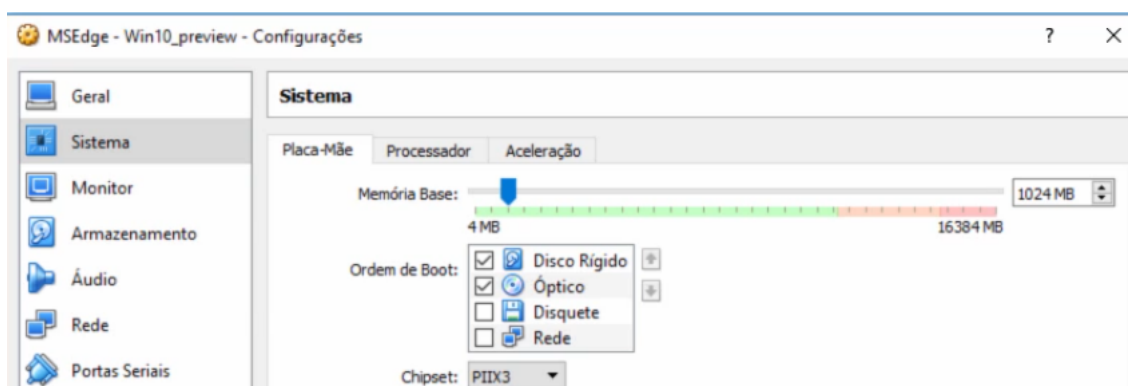
Quando a importação acabar, a máquina virtual aparecerá à esquerda na página inicial do VirtualBox. Precisaremos configurá-la, para que ela esteja na mesma rede que o Kali Linux.



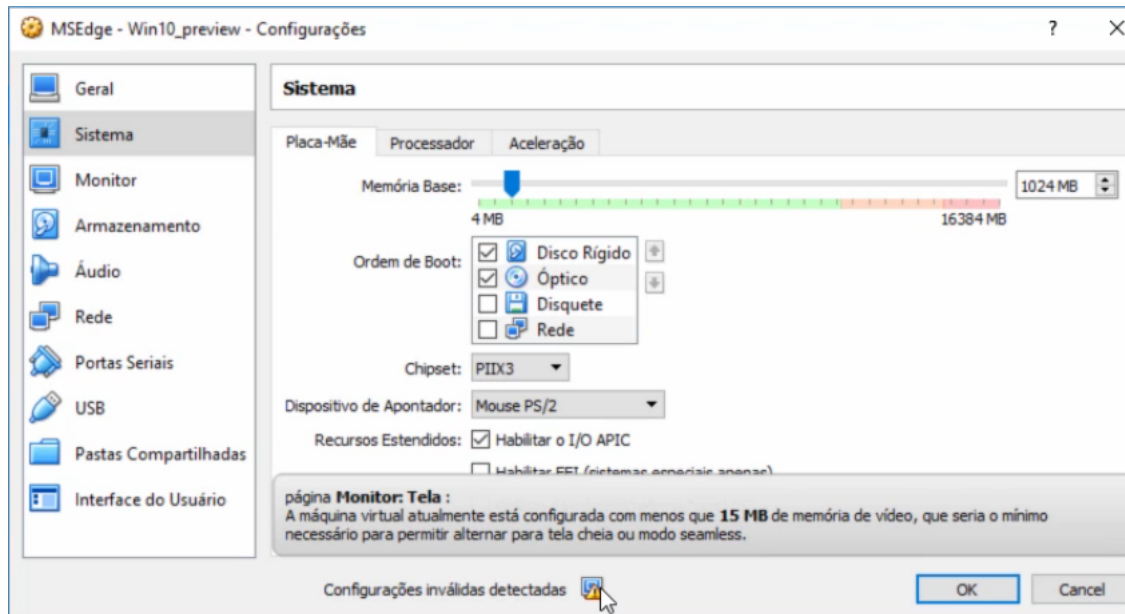
Mexeremos primeiramente na aba Rede, para colocar a Placa em modo Bridge.



A seguir, clicaremos em Sistema, para calibrar a memória. O mínimo de memória RAM que recomendo para uma performance razoável é 1024 MB.

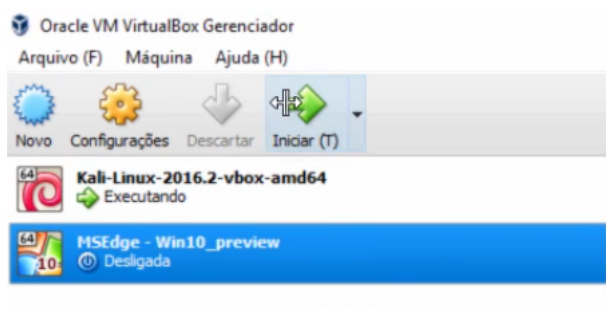


Pode ser que surja um aviso de Configurações inválidas detectadas.



Nesse caso, o programa nos avisa que a máquina virtual está configurada com menos de 15 MB de memória de vídeo. Mas, como o vídeo não será importante para o uso que faremos dela, podemos manter dessa maneira e clicar em **OK**.

Então, basta clicar em **Iniciar**, para que possa fazer o ataque da mesma forma que farei do meu computador.



É uma boa solução para o caso de surgir algum problema nos testes por conta do uso de Mac ou Linux. Se realmente surgir, basta seguir essas instruções. Vamos para o próximo ataque? Até lá!