



Trilha

Estratégica

Trilha 14

PRF (Policial) Trilha Estratégica - 2023 (Pré-Edital)

Professor: Luis Eduardo, Renan Peron Fineto, José Lucas Venancio de Brito Chaves, Arthur Fontes da Silva Jr

13.4

30



Estratégia
Concursos



2084

TRILHA ESTRATÉGICA - 14

POLÍCIA RODoviÁRIA FEDERAL

REGULAR - 2023



IMPORTANTE: Início das Tarefas de Direito Penal

Em nossa trilha 14, iniciaremos uma das disciplinas que estarão presentes diuturnamente em nossa profissão de **POLICIAL RODoviÁRIO FEDERAL**. Sempre que possível, já se vislumbra no exercício da profissão, aplicando como operador do direito os aspectos penais estudados nesta disciplina.

Caso você seja da área jurídica, o seu estudo dessa matéria pode ser uma missão mais tranquila. Todavia, não a negligencie! Lembre-se de que cada ponto importa!

“Interrupção” do estudo de Legislação de Trânsito

Na matéria de Legislação de Trânsito, **já concluímos todo o estudo referente ao Código de Trânsito Brasileiro**. Todavia, ela ainda possui aulas a serem publicadas. Desta forma, continuaremos o estudo desta importantíssima matéria para o nosso edital em momento oportuno, quando toda a parte faltante (a partir da aula 09, conteúdo referente às Resoluções do CONTRAN) já estiver publicada.

Iremos inserir mini-simulados e também simulados parciais, como forma de **revisões continuadas para não perdemos contato com estes conteúdos já finalizados!**

Ciclo de Matérias

Para essa Trilha, estudaremos as seguintes matérias:

- Português
- Direito Administrativo
- Informática
- Direito Constitucional
- RLM
- Direito Penal

Trilhas de Disciplina

Disponibilizaremos individualmente, nesta seção, as trilhas de cada uma das disciplinas trabalhadas por nós. O objetivo é que o aluno possa fazer ajustes no seu estudo a depender do nível em que ele está em determinada matéria.

Os arquivos disponíveis nos links abaixo contém todas as tarefas de uma disciplina específica. Boa parte dessas tarefas estarão presentes na trilha, de acordo com a melhor estratégia de estudo para os alunos.

Matéria	Link
Carreira PRF	http://estrategi.ac/gh8vzo
Direito Administrativo	http://estrategi.ac/95b5t2
Direito Constitucional	http://estrategi.ac/cm2lgb
Direito Penal	http://estrategi.ac/qkc92d
Direito Processual Penal	http://estrategi.ac/y6ujxy
Direitos Humanos	http://estrategi.ac/qlhwio
Ética e Cidadania	http://estrategi.ac/fppecs
Física	http://estrategi.ac/w8awpw
Geopolítica	http://estrategi.ac/q2c3he
Informática	http://estrategi.ac/0in8ex
Legislação de Trânsito	http://estrategi.ac/4j9frb

Espanhol	http://estrategi.ac/98cdkj
Inglês	http://estrategi.ac/0czmpn
Legislação Especial	http://estrategi.ac/otur17
Português	http://estrategi.ac/2ctml0
Raciocínio Lógico Matemático	http://estrategi.ac/n4m6bu
Discursivas	http://estrategi.ac/17uijj

Há dois cursos da mesma disciplina no meu pacote, qual utilizaremos?

No pacote de vocês para a Polícia Rodoviária Federal, há duas opções de curso para a disciplina de **Direito Administrativo**, nós vamos utilizar o curso do professor **Herbert Almeida**.

PDF completo ou simplificado?

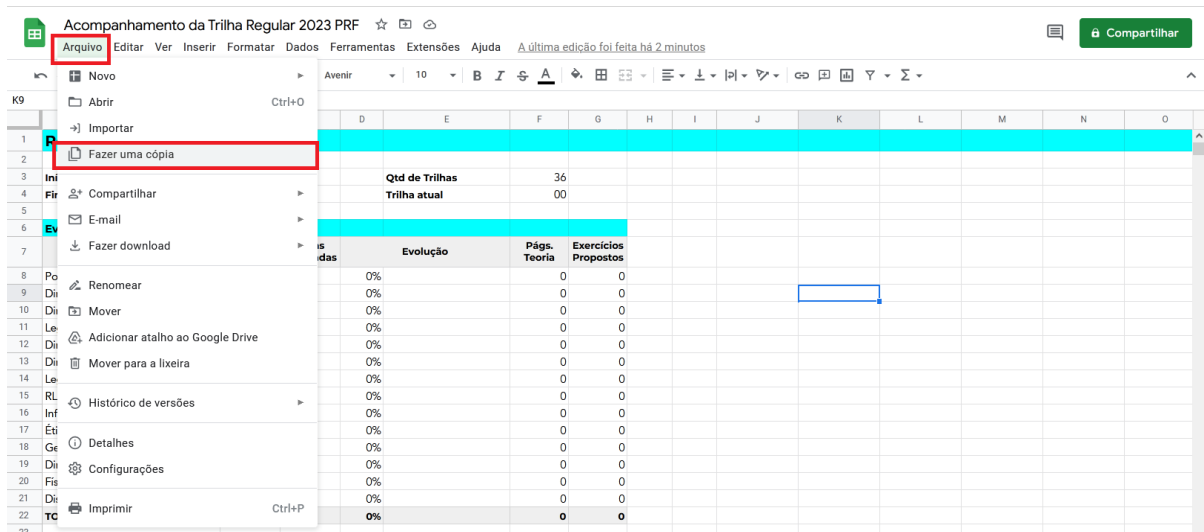
Em regra, utilizaremos a **versão original** dos nossos PDF, por abordar todo o conteúdo programático e possuir mais exercícios. Estamos em uma trilha **Regular**, em ritmo de pré - edital, momento de construirmos uma base sólida. Portanto, caso a sua tarefa não mencione expressamente que deverá ser utilizado o PDF simplificado, utilize a versão original.

Ferramenta Gerencial da Trilha Estratégica

Para facilitar a organização dos estudos, estou disponibilizando uma planilha para controle das tarefas. Nela vocês encontrarão o conteúdo de cada disciplina do curso, a lista de tarefas de cada trilha (a ser atualizada a cada nova trilha) com a indicação do conteúdo estudado e as páginas do PDF.

Vocês também podem utilizar esta planilha para controlar o próprio estudo. Nesse caso vários controles são automatizados para o acompanhamento da evolução e aperfeiçoamento.

Para o registro das informações de estudo será necessária a **CÓPIA** da planilha para o Google Drive do aluno, ou seja, **a planilha do link abaixo está liberada apenas para consulta, todas as alterações do aluno devem ser feitas na cópia realizada.**



A cada semana, o aluno deve copiar as linhas com o detalhamento das tarefas da nova trilha publicada.

Esta planilha está disponível através do seguinte link:

<http://estrategi.ac/l2w91b>

Estou disponibilizando também um vídeo, no qual é detalhado o uso da planilha no acompanhamento da execução da trilha:

<https://www.youtube.com/watch?v=EGWGNOW-z-8&t=1s>

TAREFA 251

Direito Penal

Estudo de toda a teoria da aula 00 e resolução de 10 questões.

Link: <https://www.estrategiaconcursos.com.br/app/dashboard/cursos/226197/aulas>

Estudaremos, na aula 00, os seguintes temas: **Princípios Constitucionais do Direito Penal**, **Outros Princípios do Direito Penal** e **Conceitos e Fontes do Direito Penal**.

Vamos estudar, primeiramente, o **Princípio da Legalidade** (atenção pois é muito cobrado dentre as questões referentes a essa aula). Saiba que o Princípio da Legalidade se divide em dois outros princípios, o da **Reserva Legal** e o da **Anterioridade da Lei Penal**. Atenção à divergência a respeito da possibilidade de Medida Provisória tratar sobre matéria penal. Compreenda bem o conceito da norma penal em branco e suas classificações. Guardar que, em razão da reserva legal, em Direito Penal é proibida a analogia in malam partem, que é a analogia em desfavor do réu. No caso da interpretação extensiva, há divergências, mas o entendimento do STF é de que ela é possível mesmo que prejudicial ao réu. Guardar que a lei nova mais benéfica ao réu também é aplicada aos fatos ocorridos antes de sua vigência. Saber também que, no caso das leis temporárias, a lei continuará a produzir seus efeitos mesmo após o término de sua vigência

Importantíssimo o **Princípio da Individualização da Pena**. Estude com bastante atenção!!!

Guardar que a Constituição estabelece uma única exceção para o **Princípio da Limitação das Penas ou Humanidade**: no caso de guerra declarada, é possível a aplicação de pena de morte por crimes cometidos em razão da guerra. Guardar também que a prisão perpétua é inadmissível no Direito brasileiro e que esta vedação é cláusula pétrea! São direitos fundamentais do cidadão, que não podem ser restringidos ou abolidos por emenda constitucional.

No que tange ao **Princípio da Presunção de inocência**, tenha bastante atenção à jurisprudência. E tenha cuidado! O STF chegou a relativizar o princípio da presunção de inocência, entendendo que ela iria somente até o esgotamento das instâncias ordinárias (até segundo grau de jurisdição). Porém este entendimento já foi abandonado, tendo o STF retomado seu entendimento clássico: a presunção de inocência deve ser compreendida nos exatos termos da CF/88, ou seja, até o trânsito em julgado de sentença penal condenatória, de forma que é vedada a execução provisória de pena criminal.

Guarde a tabela com as vedações constitucionais aplicáveis a crimes graves, bem como a competência do tribunal do júri (crimes dolosos contra a vida bem como os crimes que forem a ele conexos). Saiba que latrocínio e lesão corporal com resultado morte não são considerados crimes dolosos contra a vida. Guarde também que os menores de 18 anos são inimputáveis, ou seja, não respondem penalmente, estando eles sujeitos às normas do Estatuto da Criança e do Adolescente.

Observe que o **Princípio da Intervenção Mínima** decorre dos **Princípios da Fragmentariedade e da Subsidiariedade!!!**

Outro princípio que é cobrado com bastante frequência é o **Princípio da Insignificância ou bagatela**. Observe os requisitos objetivos exigidos pelo STF para aplicação desse princípio. Atenção ao crime de descaminho e aos efeitos da reincidência sobre a aplicação do princípio.

Saiba distinguir as fontes do Direito Penal (material e formal) e, no caso da fonte formal, os seus tipos (imediatas ou mediatas).

Por fim, resolva as questões **01 a 05** da **lista da FGV** sobre **Princípios do Direito Penal** e **01 a 05** da **lista do CEBRASPE** acerca das **Noções Iniciais sobre o Direito Penal**, lendo a correção daquelas que errar ou ficar em dúvida. Marque os principais exercícios, aqueles difíceis ou que envolvam vários assuntos da teoria, para usar no processo de revisão. Importante que poucos exercícios sejam selecionados.

TAREFA 252

Português

Estudo da aula 13, do tópico “Considerações Iniciais” até o tópico “Funções da Linguagem”; e resolução de questões.

Link: <https://www.estrategiaconcursos.com.br/app/dashboard/cursos/226182/aulas/>

A aula sobre Compreensão Textual costuma ter uma incidência altíssima em provas. Se considerarmos provas organizadas pelo **CEBRASPE**, o tema Compreensão e Interpretação de textos é o que mais aparece nas questões analisadas, superando os **40%**.

Com o intuito de facilitar a vida do aluno, trouxemos no corpo da trilha os principais conceitos ligados à aula. A parte teórica, em si, é curta, porém é interessante pontuar determinados assuntos. Nosso foco, aqui, será na resolução de questões!

Tipo x Gênero:

- Gênero: conjunto de características do texto; conceito mais específico (atenção à crônica);
- Tipo: finalidade do texto; conceito mais amplo, pode conter diversos gêneros.

Tipos textuais:

- Texto narrativo: trabalha o movimento, as ações se prolongam no tempo, sendo esta sua característica principal. Possui um narrador que conta a história (real ou imaginária) dos personagens, numa sequência temporal em determinado.

-> Atentar para a existência do narrador personagem, quando há verbos e/ou pronomes em primeira pessoa do singular. Já o narrador observador caracteriza-se pela presença de verbos e/ou pronomes em terceira pessoa;

Obs: Muitas vezes, quando o autor de um texto considera um problema relevante na sociedade, parte de um fato (narra uma pequena história real) e a partir dela tece suas considerações. Assim, pode-se dizer que a primeira parte do texto é narrativa e a segunda é dissertativa, a qual será vista adiante.

Entenda a diferença entre *discurso direto* x *discurso indireto*, e, principalmente, como converter de um para o outro. Assunto bastante explorado em concursos!

- *Texto descritivo*: enfatiza o estático, é um retrato, um recorte de uma paisagem, uma ação, um costume. O texto descritivo induz o leitor a imaginar o espaço, o tempo, o costume. Utiliza muitos adjetivos, e enumerações de substantivos e verbos.

- *Texto dissertativo*: é, sem dúvidas, o mais cobrado! Importante citar que ele pode ser cobrado em redações. Note que sua estrutura é dividida em introdução, desenvolvimento e conclusão;

- a) Introdução: parágrafo que abre a discussão ou simplesmente expõe a informação principal;
- b) desenvolvimento: pode ser composto de um ou mais parágrafos, os quais servem para ampliar e analisar o conteúdo informado na introdução.
- c) Conclusão: é o fechamento da informação, confirmação da tese, tomando por base os argumentos dos parágrafos de desenvolvimento.

-> Atentar para as características dos tipos dissertativo-expositivo e dissertativo-argumentativo;

a) dissertativo-expositivo: quando o autor apenas transmite os saberes de uma comunidade (como em livros didáticos, enciclopédias etc), não colocando sua opinião sobre o assunto, mas apenas os dados objetivos;

b) Dissertativo-argumentativo ou opinativo: quando o autor transmite sua opinião dentro do texto. Geralmente, é o cobrado nos concursos, tanto em interpretação de textos quanto na elaboração de redações.

Conclua com a leitura sobre as Funções da Linguagem.

Resolver os exercícios que surgirem ao longo da teoria.

TAREFA 253

Direito Constitucional

Revisão da Aula 10; leitura da CF/88; e resolução de 15 questões da aula.

Link: <https://www.estrategiaconcursos.com.br/app/dashboard/cursos/226190/aulas>

Nesta tarefa você vai revisar o conteúdo estudado na **Aula 10**, através da leitura do seu material de revisão, leitura da lei seca e refazer as questões que errou.

Primeiramente, leia o seu material de revisão. Leia os grifos e anotações que fez durante o estudo da teoria da aula e aproveite para verificar a qualidade dos seus grifos, e melhorá-los, se for o caso. Afinal, agora você já domina melhor o conteúdo, e tem maior conhecimento sobre a forma como a matéria é cobrada. Se preferir, pode fazer a revisão pelo pdf grifado, simplificado ou pelo Passo Estratégico, caso estejam disponíveis.

Encerrada a revisão, leia os arts. 136 a 144 da CF/88 e faça os seus grifos.

A Leitura da Lei Seca é muito importante porque muitas questões costumam cobrar a literalidade dos artigos. Assim, com uma leitura cuidadosa você pode garantir uns bons pontos na sua prova!

É muito comum questões que exijam do candidato o conhecimento da literalidade da lei, assim, a leitura da Lei Seca é extremamente importante e pode nos garantir preciosos pontos na hora da prova.

Feito isso, **faça os exercícios da aula:**

Questões Comentadas - Defesa do Estado e das Instituições Democráticas – CEBRASPE: 01 a 15.

TAREFA 254

Raciocínio Lógico

Estudo da aula 11, do tópico “Proporcionalidade” até o final da teoria.

Link: <https://www.estrategiaconcursos.com.br/app/dashboard/cursos/226183/aulas>

Dando continuidade ao estudo da Aula, vamos agora aprender os principais conceitos sobre **Proporcionalidade**.

Para iniciar, precisamos diferenciar se a sequência é “**diretamente proporcional**” ou “**inversamente proporcional**”. Muitos exercícios não trazem explicitamente o tipo da sequência, por isso exige-se do aluno sua compreensão plena.

Dica: Quando uma questão disser que duas ou mais grandezas são proporcionais, entenda que elas são diretamente proporcionais.

Assim, nas sequências **diretamente proporcionais**, deve relacionar os termos através de **divisões** (memorize que **diretamente** começa com a letra “**d**”, de **d**ivisão).

Assim, se as sequências (a_1, a_2, \dots, a_n) e (b_1, b_2, \dots, b_n) forem **diretamente proporcionais**, temos que:

$$\frac{a_1}{b_1} = \frac{a_2}{b_2} = \dots = \frac{a_n}{b_n} = k$$

Já no caso de sequências **inversamente proporcionais**, deve relacionar os termos através de multiplicações.

Assim, se as sequências (a_1, a_2, \dots, a_n) e (b_1, b_2, \dots, b_n) forem inversamente proporcionais, temos que:

$$a_1 \cdot b_1 = a_2 \cdot b_2 = \dots = a_n \cdot b_n = k$$

Em “**Divisão Proporcional**”, no caso de **Partes Diretamente Proporcionais**, o principal objetivo será descobrir o valor da constante “**k**”, para então determinarmos os valores de cada parte da divisão.

Já no caso de **Partes Inversamente Proporcionais**, o principal objetivo também será descobrir o valor da constante “**k**”, para então determinarmos os valores de cada parte da divisão, porém neste caso, a divisão será pelo inverso de cada uma das partes.

Novamente aqui, temos que prestar bastante atenção aos exemplos resolvidos e comentados pelo professor durante a explicação da matéria.

Para finalizar esta aula, veja os exercícios resolvidos de **Regra de Sociedade**. Ele não traz conceitos novos além dos já vistos em aula, mas vale muito a pena acompanhar com bastante

atenção as respectivas resoluções, buscando identificar quando a divisão do lucro será proporcional ao Capital Investido e/ou ao tempo de cada sócio na sociedade

TAREFA 255

Informática

Estudar a teoria da aula 08, de “Autenticidade – Conceitos Básicos” até o final da teoria; e resolução de 5 questões do PDF.

Link: <https://www.estrategiaconcursos.com.br/app/dashboard/cursos/226184/aulas/>

1. Nesta tarefa, finalizaremos o estudo da parte teórica da aula;
2. Não se esqueça de resolver as questões que surgir ao longo da explanação da teoria; e
3. Marque as questões que você errar ou não souber resolver para serem refeitas no processo de revisão.

Em relação à teoria, os principais pontos são:

Autenticidade é um dos princípios da Segurança da Informação. Podem-se utilizar diversos métodos de autenticação, inclusive uma combinação entre eles. Veremos abaixo os principais:

Método de Autenticação: O que você sabe?

Trata-se da autenticação baseada no conhecimento de algo que somente você sabe, tais como: senhas, frases secretas, dados pessoais aleatórios, entre outros.

Método de Autenticação: O que você é?

Trata-se da autenticação baseada no conhecimento de algo que você é, como seus dados biométricos. Exemplos: impressão digital, padrão de retina, reconhecimento de voz, reconhecimento facial, assinatura manuscrita (característica comportamental individual), etc.

A respeito da **biometria**, ela utiliza características físicas únicas para verificar sua identidade. A mais famosa é a impressão digital, entretanto podemos ter acessos biométricos através do reconhecimento de voz, varredura de retina e até mesmo DNA!

Método de Autenticação: O que você tem?

Trata-se da autenticação baseada em algo que somente o verdadeiro usuário possui, tais como: celulares, crachás, Smart Cards, chaves físicas, tokens, etc. Esse tipo de método tipicamente requer a presença física do usuário.

Um **Smart Card** é um cartão inteligente. Trata-se simplesmente de um cartão de plástico contendo um microprocessador – um chip – que armazena informações eletrônicas sobre o usuário. Os **tokens** são objetos de autenticação. Podem servir para armazenar senhas aleatórias (One Time Password) ou podem conter um conector USB servindo como mídia criptográfica, armazenando informações sobre o usuário (Certificado Digital), assim como um Smart Card.

AUTENTICAÇÃO FORTE

Autenticação Forte é um tipo de autenticação que ocorre quando se utiliza pelo menos dois desses três métodos de autenticação. Um exemplo é a Autenticação em Dois Fatores (ou Verificação em Duas Etapas).

ASSINATURA DIGITAL

Trata-se de um método de autenticação de informação digital tipicamente tratada como substituta à assinatura física, já que elimina a necessidade de ter uma versão em papel do documento que necessita ser assinado. Por meio de um Algoritmo de Hash, é possível garantir a integridade dos dados.

A Assinatura Digital garantirá a **Autenticidade**, a **Integridade** e a **Irretratabilidade**. Para descobrir como ela fará isso, precisamos entender o conceito de **Algoritmo de Hash** (ou Resumo).

O que é importante memorizar é que o algoritmo de hash basicamente recebe dados de entrada de qualquer tamanho e produz um dado de saída de tamanho fixo. Outra característica do Algoritmo de Hash é que dada uma mesma entrada, a saída sempre será a mesma. Porém, o Algoritmo de Hash tem um problema: diferentes entradas podem gerar a mesma saída – nós chamamos isso de colisão.

Nós já sabemos que – para garantir autenticidade – basta utilizar a Criptografia Assimétrica e cifrar a informação com a minha chave privada. Nós também sabemos que – para garantir a integridade – basta utilizar um Algoritmo de Hash. Então, combinamos essas duas estratégias para alcançar nosso objetivo da assinatura digital.

Principais algoritmos: SHA-1 (Hash de 160 bits), MD5 (Hash de 128 bits), etc

CERTIFICADO DIGITAL

Certificado Digital é um documento eletrônico assinado digitalmente por uma terceira parte confiável – chamada **Autoridade Certificadora** – e que cumpre a função de associar uma entidade (pessoa, processo, servidor) a um par de chaves criptográficas com o intuito de tornar as comunicações mais confiáveis e auferindo maior confiabilidade na autenticidade. Ele é capaz de garantir a **autenticidade**, **integridade** e **não-repúdio**, e até **confidencialidade**.

Vimos que a Assinatura Digital possui uma autenticação relativamente frágil, porque não é possível saber se a chave pública que foi utilizada é realmente de quem diz ser. Para resolver esse problema, é necessária essa terceira parte confiável - **Autoridade Certificadora (AC)** - que é uma entidade responsável por emitir **certificados digitais**.

Para que a Autoridade Certificadora também seja confiável, sua chave pública deve ser amplamente difundida de tal modo que todos possam conhecer e atestar a sua assinatura digital nos certificados gerados. Nesse sentido, temos aquele cadeado no canto esquerdo da Barra de Endereço que significa que essa página web um canal de comunicação criptografado e seguro.

Nesse contexto, perceba que em algumas situações, você tentará utilizar um site cujo certificado não é confiável e o navegador informará sobre esse risco.

Uma Autoridade Certificadora é também responsável por publicar informações sobre certificados que não são mais confiáveis. Sempre que ela descobre ou é informada de que um certificado não é mais confiável, ela o inclui em uma "Lista Negra", chamada de **Lista de Certificados Revogados (LCR)**. A LCR é um arquivo eletrônico publicado periodicamente pela Autoridade Certificadora, contendo o número de série dos certificados que não são mais válidos e a data de revogação.

Infraestrutura de Chave Pública (ICP-Brasil)

Trata-se de uma entidade pública ou privada que tem como objetivo manter uma estrutura de emissão de chaves públicas. O Certificado Digital funcionará como uma identidade virtual que permite a identificação segura e inequívoca do autor de uma mensagem ou transação.

A principal função da ICP é definir um conjunto de técnicas, práticas e procedimentos a serem adotados pelas entidades a fim de estabelecer um sistema de certificação digital baseado em chave pública. A ICP brasileira é denominada ICP-Brasil.

- Autoridade Certificadora Raiz

Trata-se da primeira autoridade da cadeia de certificação. Compete a ela emitir, expedir, distribuir, revogar e gerenciar os certificados das autoridades certificadoras de nível imediatamente subsequente ao seu. A AC-Raiz também está encarregada de emitir a Lista de Certificados Revogados (LCR).

- Autoridade Certificadora

Trata-se de uma entidade, pública ou privada, subordinada à hierarquia da ICP-Brasil, responsável por emitir, distribuir, renovar, revogar e gerenciar certificados digitais.

Ela cria e assina digitalmente o certificado do assinante, onde o certificado emitido pela AC representa a declaração da identidade do titular, que possui um par único de chaves. Cabe também à Autoridade Certificadora emitir Listas de Certificados Revogados (LCR).

- Autoridade de Registro

Trata-se de uma entidade responsável pela interface entre o usuário e a Autoridade Certificadora. Tem por objetivo o recebimento, a validação, o encaminhamento de solicitações de emissão ou revogação de certificados digitais e identificação, de forma presencial, de seus solicitantes. Cabe mencionar que as Autoridades de Registro não emitem certificados digitais.

É importante ressaltar que existe um padrão para Infraestrutura de Chaves Públicas. O Padrão X.509 (Versão 3) especifica, entre outras coisas, o formato dos certificados digitais.

Tipos de Certificado

Certificado de Assinatura Digital (A): reúne os certificados de assinatura digital, utilizados na confirmação de identidade na web, em e-mails, em Redes Privadas Virtuais (VPNs) e em documentos eletrônicos com verificação da integridade das informações.

Certificado de Sigilo (S): reúne os certificados de sigilo, que são utilizados na codificação de documentos, de bases de dados relacionais, de mensagens e de outras informações eletrônicas sigilosas.

Para finalizar essa tarefa, na parte de **“Questões Comentadas – CESPE”**, resolva 5 questões do seu PDF, a saber: **11 a 15.**

TAREFA 256

Direito Administrativo

Revisão e resolução de 30 questões da aula 07.

Link: <https://www.estrategiaconcursos.com.br/app/dashboard/cursos/226191/aulas/>

Agora vamos fazer uma revisão focada nos pontos que você julga importante para memorizar a matéria. Leia apenas aqueles grifos e anotações que fez na teoria da aula. Se preferir, vá acompanhando as suas marcações com as disponíveis no PDF com Marcação dos Aprovados, caso esteja disponível.

Leia também o enunciado e a correção dos exercícios selecionados para revisão. Veja, não é para refazer, apenas ler.

Terminada a revisão, resolva as questões de número **28 a 57 (Cespe)** do tópico "**Questões para fixação**" do PDF.

Leia a correção das que errar ou ficar em dúvida. Marque os principais exercícios, aqueles difíceis ou que envolvam vários assuntos da teoria, para usar no processo de revisão. Importante que poucos exercícios sejam selecionados.

TAREFA 257

Direito Penal

Revisão e resolução de 24 questões da aula 00.

Link: <https://www.estrategiaconcursos.com.br/app/dashboard/cursos/226197/aulas>

Agora vamos fazer uma revisão focada nos pontos que você julga importante para memorizar a matéria. Leia apenas aqueles grifos e anotações que fez na teoria da aula. Se preferir, vá acompanhando as suas marcações com as disponíveis no PDF com Marcação dos Aprovados, caso esteja disponível.

Leia também o enunciado e a correção dos exercícios selecionados para revisão. Veja, não é para refazer, apenas ler.

Terminada a revisão, resolva as questões **06 a 11** da **lista da FGV** sobre **Princípios do Direito Penal** e **06 a 23** da **lista do CEBRASPE** acerca das **Noções Iniciais sobre o Direito Penal**. Leia a correção das que errar ou ficar em dúvida. Marque os principais exercícios, aqueles difíceis ou que envolvam vários assuntos da teoria, para usar no processo de revisão. Importante que poucos exercícios sejam selecionados.

TAREFA 258

Português

Estudo da aula 13, do tópico “Noções Básicas de Texto” até o tópico “Julgamento de Assertivas”; e resolução de questões.

Link: <https://www.estrategiaconcursos.com.br/app/dashboard/cursos/226182/aulas/>

Inicialmente, compreenda como se dá a estrutura de um texto.

Tipos de linguagem:

Verbal x Não verbal; Literária x Não literária.

-> Atentar aos conceitos abordados sobre intertextualidade.

Interpretação e Compreensão de Textos:

Recorrências x Inferências possíveis

Muitas vezes, o aluno erra uma questão em interpretação, porque não se atenta ao comando da questão.

É fundamental identificar se, na questão, o examinador está pedindo para que se extraia algo do texto, de forma literal, ou se ele quer que o candidato entenda a ideia do texto, identifique fatos implícitos, e, a partir da inferência, responda à questão.

Julgamento de Assertivas: Principais erros na hora da prova – tópico essencial dessa aula acerca dos erros na hora de responder uma questão sobre interpretação textual, leia com muita atenção!

Resolver os exercícios que surgirem ao longo da teoria.

TAREFA 259

Direito Constitucional

Revisão da Aula 10; leitura da CF/88; e resolução de 15 questões da aula.

Link: <https://www.estrategiaconcursos.com.br/app/dashboard/cursos/226190/aulas>

Nesta tarefa você vai revisar o conteúdo estudado na **Aula 10**, através da leitura do seu material de revisão, leitura da lei seca e refazer as questões que errou.

Primeiramente, leia o seu material de revisão. Leia os grifos e anotações que fez durante o estudo da teoria da aula e aproveite para verificar a qualidade dos seus grifos, e melhorá-los, se for o caso. Afinal, agora você já domina melhor o conteúdo, e tem maior conhecimento sobre a forma como a matéria é cobrada. Se preferir, pode fazer a revisão pelo pdf grifado, simplificado ou pelo Passo Estratégico, caso estejam disponíveis.

Encerrada a revisão, leia os arts. 136 a 144 da CF/88 e faça os seus grifos.

A Leitura da Lei Seca é muito importante porque muitas questões costumam cobrar a literalidade dos artigos. Assim, com uma leitura cuidadosa você pode garantir uns bons pontos na sua prova!

É muito comum questões que exijam do candidato o conhecimento da literalidade da lei, assim, a leitura da Lei Seca é extremamente importante e pode nos garantir preciosos pontos na hora da prova.

Feito isso, **faça os exercícios da aula:**

Questões Comentadas - Defesa do Estado e das Instituições Democráticas – CEBRASPE: 16 a 30.

TAREFA 260

Raciocínio Lógico

Resolução de 59 questões da Aula 11 (Frações, Razão, Proporção).

Link: <https://www.estrategiaconcursos.com.br/app/dashboard/cursos/226183/aulas>

Nesta tarefa vamos resolver questões do PDF.

Para esta tarefa quero que você:

1. Faça as questões indicadas abaixo:

- **Frações:** 1, 4, 9, 11, 12, 13, 14, 15, 17, 18, 20, 21, 22, 23, 26, 28, 30, 31, 32, 33, 35, 36, 38, 40, 46;

- **Razão e Proporção:** 1, 3, 4, 5, 8, 10, 13, 14, 17, 19, 20, 22, 26, 27, 30, 39;

- **Proporcionalidade:** 1, 7, 9, 11, 12, 19, 21, 22, 23, 26, 30, 31, 33, 34, 35, 37, 39, 50.

Resolva as questões pela lista com comentários, mas antes de vê-lo, além de marcar o gabarito, fale para você mesmo a justificativa pela sua resposta. Depois leia os comentários do professor e grife o que julgar importante para futuras revisões.

2. Marque as **questões que errar**, ou as que suscitarem **dúvidas**, para voltar nas futuras revisões. Essa marcação será muito importante para melhoria do seu desempenho futuramente.

3. Feito isso, quero que você volte ao seu PDF, e **verifique a qualidade dos seus grifos**, para melhorá-los, se for o caso ("tudo que foi cobrado nas questões, estava grifado em meu material !?"). Afinal, agora você já domina melhor o conteúdo, e tem maior conhecimento sobre a forma como a matéria é cobrada.

TAREFA 261

Informática

Revisão da aula 08 - “Segurança da Informação” e subtópicos; e resolver 20 questões do PDF.

Link: <https://www.estrategiaconcursos.com.br/app/dashboard/cursos/226184/aulas/>

Para esta tarefa quero que você:

1. Revise o conteúdo teórico elencado;
2. Refaça as questões que tenha errado ao executar as tarefas de teoria; e
3. Na parte de **Questões Comentadas – CESPE**, resolva 20 questões novas do seu PDF: **26 a 45.**

Quanto à revisão, você pode fazer de 3 formas diferentes:

OPÇÃO DE REVISÃO 1: Revise os tópicos desta tarefa utilizando as marcações no seu PDF que foram feitas por você, quando do estudo da teoria. Direcione sua leitura para os tópicos que foram grifados e ressaltados.

OPÇÃO DE REVISÃO 2: Caso esteja disponível o PDF com as Marcações dos Aprovados, use-o como base e leia com atenção os tópicos relativos à parte teórica de toda a aula que foram grifados.

OPÇÃO DE REVISÃO 3: Se você preferir cumprir a tarefa pelo PDF Simplificado, leia na íntegra todo o conteúdo referente à parte teórica de toda a aula, atentando-se principalmente aos tópicos que foram ressaltados pelo professor, durante a explanação da teoria.

Quanto às questões, mais uma vez, procure resolvê-las de forma proativa: antes de marcar o gabarito, fale para você mesmo a justificativa pela sua resposta. Isso vai te ajudar muito no processo de assimilação do conteúdo. Confira o gabarito e leia os comentários do professor, aproveitando pra melhorar seus grifos/resumos no que julgar importante para futuras revisões.

TAREFA 262

Direito Administrativo

Prática de Exercícios da aula 07, resolução de 30 questões do PDF.

Link: <https://www.estrategiaconcursos.com.br/app/dashboard/cursos/226191/aulas/>

Nesta tarefa vamos resolver mais algumas questões do PDF.

Para esta tarefa quero que você:

1. resolva as questões comentadas do seu PDF de número **1 a 30 (Inéditas)**.

Resolva as questões pela lista com comentários, mas antes de vê-lo, além de marcar o gabarito, fale para você mesmo a justificativa pela sua resposta. Isso vai ajudá-lo demasiadamente a se apropriar do conteúdo. Depois leia os comentários do professor e faça anotações na teoria do seu PDF. Elas serão importantes para futuras revisões.

2. Marque as questões que errou, ou as que ficou com dúvidas, para voltar nas futuras revisões.

Essa marcação será muito importante para melhoria do seu desempenho futuramente.

3. Feito isso, quero que você volte ao seu PDF, e verifique a qualidade dos seus grifos, para melhorá-los, se for o caso ("tudo que foi cobrado nas questões, estava grifado em meu material?"). Afinal, agora você já domina melhor o conteúdo, e tem maior conhecimento sobre a forma como a matéria é cobrada.

TAREFA 263

Direito Penal

Prática de Exercícios da aula 00, resolução de 24 questões do PDF.

Link: <https://www.estrategiaconcursos.com.br/app/dashboard/cursos/226197/aulas>

Nesta tarefa vamos resolver mais algumas questões do PDF.

Para esta tarefa quero que você:

1. resolva as questões **24** a **47** da **lista do CEBRASPE** acerca das **Noções Iniciais sobre o Direito Penal**.

Resolva as questões pela lista com comentários, mas antes de vê-lo, além de marcar o gabarito, fale para você mesmo a justificativa pela sua resposta. Isso vai ajudá-lo demasiadamente a se apropriar do conteúdo. Depois leia os comentários do professor e faça anotações na teoria do seu PDF. Elas serão importantes para futuras revisões.

2. Marque as questões que errou, ou as que ficou com dúvidas, para voltar nas futuras revisões.

Essa marcação será muito importante para melhoria do seu desempenho futuramente.

3. Feito isso, quero que você volte ao seu PDF, e verifique a qualidade dos seus grifos, para melhorá-los, se for o caso ("tudo que foi cobrado nas questões, estava grifado em meu material?"). Afinal, agora você já domina melhor o conteúdo, e tem maior conhecimento sobre a forma como a matéria é cobrada.

TAREFA 264

Português

Resolução de 26 questões da aula 13.

Link: <https://www.estrategiaconcursos.com.br/app/dashboard/cursos/226182/aulas/>

Nesse momento, é importante já ajustar o seu material para revisões futuras.

Aqui vão algumas sugestões:

- Caso tenha optado por realizar marcações, o aluno pode, durante a leitura do resumo do professor (caso haja), refinar suas marcações, observando o que é, de fato, mais importante;
- Caso tenha optado por montar um resumo próprio, é a hora de ajustar esse resumo, apagando tópicos que perceba serem desnecessárias e acrescentando outros mais importantes;
- Caso não tenha efetuado marcações ou feito resumo durante o estudo, pode utilizar o resumo do professor como base e complementar com informações que te auxiliem no entendimento do assunto, ou excluir informações que não considere necessárias.

Resolver as seguintes questões comentadas:

Narração: 1 e 2;

Descrição: 1;

Dissertação: 1 a 13;

Compreensão e Interpretação: 1 a 10.

TAREFA 265

Direito Constitucional

Estudo da aula 11 (Ordem Social); do tópico “Introdução” até “Meio Ambiente”; leitura dos arts.193 a 204 da CF/88.

Link: <https://www.estrategiaconcursos.com.br/app/dashboard/cursos/226190/aulas>

O objetivo desta aula é detalhar o título VIII da Constituição Federal – **Ordem Social**. A “Ordem Social” busca a concretização dos direitos sociais previstos no art. 6º da CF/88, ou seja, visa garantir o bem-estar social. Antes de iniciar o pdf, **leia os arts. 6º, 194 e 195** da CF/88 para se ambientar ao que será tratado adiante.

A primeira garantia a ser estudada é a **Seguridade Social**, que abrange saúde, previdência e assistência social, entretanto, para o nosso concurso, estudaremos apenas os aspectos gerais da seguridade social.

A garantia que estudaremos é a **Seguridade Social**, que abrange saúde, previdência e assistência social. As bancas tentam confundir os candidatos adicionando o direito à educação. É preciso que saiba os princípios constitucionais da seguridade social, pois, quando exigidos, as bancas costumam alterar uma ou outra palavra, tornando a previsão incorreta. Sobre isso, ressalta-se: o único dos direitos garantidos pela Seguridade Social que só é disponibilizado àqueles que contribuírem é a previdência social, saúde é um direitos de todos e assistência social é proporcionada a quem necessitar; os benefícios previdenciários serão sempre reajustados para evitar que seu poder aquisitivo seja corroído pela inflação, enquanto apenas o valor nominal dos benefícios assistenciais são garantidos; além disso, a gestão da seguridade não é dever apenas do Poder Público, dela também participam os trabalhadores, empregadores e aposentados.

Outra coisa importante é conhecer **as fontes financiadoras da Seguridade Social**, que englobam tanto recursos previstos nos orçamentos de todos os entes federativos como contribuições sociais a serem cobradas da sociedade. Na CF/88 há apenas autorização para instituição de contribuições sociais, elas são fixadas por lei ordinária, além da permissão para que a União crie novas por meio de lei complementar. Para encerrar este art. 195, atente-se ao § 7º que prevê a imunidade das entidades beneficentes de assistência social às contribuições sociais.

Agora, entraremos no estudo da **Previdência Social**. Inicialmente, saiba que há 3 regimes, mas o foco será o Regime Geral da Previdência Social (RGPS) aplicável aos trabalhadores celetistas. Veja a tabela que contém a previsão de cada benefício para assegurar a cobertura do evento de risco. É preciso que entenda a previsão de todos os parágrafos, principalmente o primeiro, que se refere à aposentadoria especial que pode ser concedida àqueles que pratiquem atividades prejudiciais à saúde ou à integridade física. Mais adiante, entenda sobre a previdência complementar e como os entes públicos e entidades da administração indireta podem dela participar.

Adiante estudaremos os dois outros direitos alvos da seguridade social, que são **a saúde e assistência social**.

Como já visto, todos têm direito a receber os serviços de saúde a serem prestados, direta ou indiretamente, pelo Poder Público. As ações e serviços públicos de saúde compõem uma rede regionalizada e hierarquizada e constituem um sistema único de saúde (SUS) cujas diretrizes estão enumeradas. As instituições privadas podem participar de forma complementar do sistema de saúde, mas desde que obedeçam às diretrizes estabelecidas pelo Poder Público. Outra coisa importante é que é vedado ao Poder Público destinar recursos públicos a instituições privadas com fins lucrativos e que empresas estrangeiras participem da prestação de serviços de saúde no país.

Por fim, a assistência social é aquele direito assegurado a todos que precisarem, não é necessária contribuição. Veja seus objetivos e que neste âmbito há o “benefício assistencial”, o qual não se confunde com os pagos pela previdência. Você verá a fundamentação desse benefício e aqueles que podem recebê-lo.

TAREFA 266

Raciocínio Lógico

Treino da aula 11 - resolução de 24 questões do SQ.

Para consolidar a aprendizagem dos assuntos estudados na aula, vamos resolver uma bateria de questões do caderno do SQ:

- Frações:

<http://questo.es/90ggxf>

Ao final, leia apenas os comentários das questões que errou ou que teve dúvida.

Caso identifique algum ponto da matéria que não esteja tão bem consolidado, retorne à respectiva aula do curso regular e reforce este ponto.

TAREFA 267

Informática

Estudo da aula 09, de “Noções Iniciais de Segurança da Informação - Malwares” até o tópico “Malwares – Tabela Comparativa”, inclusive; e resolução de 5 questões do PDF.

Link: <https://www.estrategiaconcursos.com.br/app/dashboard/cursos/226184/aulas/>

1. Nesta tarefa, iniciaremos o estudo da parte teórica da aula;
2. Não se esqueça de resolver as questões que surgir ao longo da explanação da teoria; e
3. Marque as questões que você errar ou não souber resolver para serem refeitas no processo de revisão.

Em relação à teoria, os principais pontos são:

Malwares (Malicious Softwares) – também chamados de **Softwares Maliciosos ou Pragas Virtuais** – são programas especificamente desenvolvidos para **executar ações danosas e atividades maliciosas em um computador**.

As formas mais comuns de infecção são:

- Pela exploração de vulnerabilidades existentes nos programas instalados ou pela auto-execução de mídias removíveis infectadas, como pen-drives;
- Pelo acesso a páginas maliciosas, utilizando navegadores vulneráveis ou pela ação direta de atacantes que, após invadirem o computador, incluem arquivos contendo códigos maliciosos;
- Pela execução de arquivos previamente infectados, obtidos em anexos de mensagens eletrônicas, via mídias removíveis, em páginas web ou de outros computadores.

Então, uma vez instalados, os códigos maliciosos passam a ter acesso aos dados armazenados no computador e podem executar ações em nome dos usuários.

O termo malware abrange **qualquer tipo de software indesejado, instalado sem o devido consentimento no computador do usuário**.

As principais categorias de malwares são:

- Vírus;
- Worm;
- Bot;

- Trojan;
- Spyware;
- Backdoor;
- RootKit.

Já quanto aos **procedimentos de segurança**, pode-se citar:

- Manter os programas instalados com as versões mais recentes;
- Ser cuidadoso ao instalar aplicativos desenvolvidos por terceiros;
- Utilizar apenas softwares originais (sem pirataria);
- Manter os programas instalados com todas as atualizações aplicadas;
- Utilizar mecanismos de proteção (antivírus, firewall, etc);
- Ser cuidadoso ao enviar seu computador para serviços de manutenção;
- Utilizar configurações de segurança disponíveis;
- Ser cuidadoso ao manipular arquivos;
- Proteger seus dados (utilizando backup, por exemplo);
- Manter seu computador com data e hora corretas;
- Criar um disco de recuperação de sistema;
- Ser cuidadoso ao utilizar o computador em locais públicos.

Terminologia:

Hacker: Aquele que invade sistemas computacionais para provar sua capacidade e habilidades com computadores;

Cracker: Aquele que invadem sistemas para roubar informações e causar danos às vítimas e/ou decifra códigos indevidamente e destroe proteções de software favorecendo a pirataria;

Phreaking: É um especialista em telefonia;

Warez: Software pirata distribuído ilegalmente pela internet;

Spam: Termo usado para se referir aos e-mails não solicitados geralmente enviados para um grande número de pessoas com finalidade comercial.

1) **Vírus:**

O vírus é um programa ou parte de um programa, normalmente malicioso, que se propaga infectando, **inserindo cópias de si mesmo, anexando-se ou hospedando-se em arquivos ou programas existentes na máquina.**

O principal objetivo de um vírus é replicar-se e contaminar o maior número possível de programas, de maneira a comprometer outros sistemas. Para tal, o vírus **depende da execução do programa ou arquivo hospedeiro** para se tornar ativo e dar continuidade à infecção.

Com isso, pode-se dizer, então, que um vírus realiza duas tarefas: primeiro, replica-se das mais variadas formas; segundo, executa seu código malicioso, podendo exercer diversas funcionalidades danosas na máquina infectada.

Composição do Vírus:

- **Mecanismo de Infecção:** Meios ou formas pelas quais um vírus se propaga, habilitando-o a se reproduzir. É também conhecido como Vetor de Infecção;
- **Mecanismo de Ativação:** Evento ou condição que determina quando a carga útil é ativada ou entregue. Às vezes, é conhecido como Bomba Lógica.
- **Carga Útil:** O que o vírus faz, além de se espalhar. A carga útil pode envolver algum dano ou atividade benigna, porém notável.

Quando se trata de vírus de computador, eles podem ser classificados em quatro fases de execução:

Dormência: Nessa fase, o vírus está ocioso. A certa altura, ele será ativado por algum evento.

Propagação: Nessa fase, o vírus instala uma cópia de si mesmo em outros programas ou em certas áreas do sistema no disco.

Ativação: Nessa fase, o vírus é ativado para executar a função pretendida. Como ocorre com a fase de dormência, a fase de ativação pode ser causada por uma variedade de eventos de sistema.

Ação: Nessa fase, a função é executada. Ela pode ser inofensiva, como uma mensagem na tela, ou danosa, como a destruição de programas e arquivos de dados.

Importante:

Todo Sistema Operacional (SO) pode ser alvo de vírus

1.1) **Vírus de Script:**

Um **script** é um conjunto de instruções que devem ser executadas, a título de exemplo, pode-se citar os documentos do Excel, os quais podem possuir as famosas **macros**, que são basicamente scripts que executam alguma funcionalidade no documento.

Em suma, vírus de script são softwares maliciosos que podem ser escritos em alguma linguagem de script (Ex: JavaScript ou VBScript).

1.2) **Vírus de Macro:**

Os vírus de macro são um tipo específico de vírus de script – escrito em linguagem de macro – que tenta infectar arquivos manipulados por aplicativos que utilizam essa linguagem como, por exemplo, os **arquivos de dados que compõem o Microsoft Office** (Excel, Word, PowerPoint, Access, entre outros).

Os vírus de macro utilizam **técnicas de propagação baseadas em anexos** de documentos que executam macros, uma vez que os usuários frequentemente compartilham documentos com recursos de macro habilitados.

1.3) **Vírus de Boot:**

O Vírus de Boot – também chamado de Vírus de Setor ou Vírus de Setor de Inicialização – infecta a parte de **inicialização do sistema operacional**, escondendo-se no primeiro setor da memória.

Ele é **ativado quando o computador é ligado** e é carregado na memória antes mesmo do carregamento do sistema operacional. Salienta-se que a **formatação rápida** de um pendrive infectado **não garante a remoção completa de vírus**, uma vez que alguns malwares conseguem se alojar na MBR (Master Boot Record) – que é o setor de inicialização de dispositivos de armazenamento.

1.4) **Vírus de Arquivo:**

Também chamado de Vírus de Programa ou Vírus Parasitário, trata-se do vírus mais tradicional no cotidiano das pessoas. Ele **infecta arquivos executáveis** (.EXE, .VBS, .COM, .CMD, .PIF, .SYS, .SRC, .BAT, .HLP, .ASP e .REG), sobrescrevendo o código original e causando danos quase sempre irreparáveis.

1.5) **Vírus Polimórfico:**

Também chamado de Vírus Mutante, é capaz de **assumir múltiplas formas a cada infecção** com o intuito de burlar o software de antivírus, ou seja, são capazes de criar uma nova variante a cada execução, alterando tanto a rotina de encriptação quanto a rotina de deciptação.

Uma variação do vírus **polimórfico** é o vírus metamórfico que, diferentemente do vírus polimórfico – se reescreve completamente a cada infecção, podendo mudar seu tamanho e comportamento, aumentando a dificuldade de detecção.

1.6) **Vírus Stealth:**

Também chamado de Vírus Furtivo, eles são **projetados explicitamente para não serem detectados pelo antivírus**, possuindo a **capacidade de se remover da memória do computador** temporariamente para evitar que o antivírus o detecte.

1.7) **Vírus Time Bomb:**

Também conhecido como Vírus Bomba Relógio, trata-se de um vírus que – após infectar a máquina – permanece latente (oculto), apenas se replicando. Além disso, seu código malicioso **é programado para ser ativado em um determinado momento específico, executando sua carga útil**.

2) **Worm:**

Worm (ou Verme) **é um programa** capaz de se replicar automaticamente, enviando cópias de si mesmo de computador para computador. Diferente dos vírus, ele não se propaga por meio da inclusão de cópias de si mesmo em outros programas ou arquivos através da rede, mas – sim – **pela exploração automática de vulnerabilidades** existentes em programas instalados em computadores ou pela execução direta de suas cópias.

3) **Bot e Botnet:**

Bot é um programa que dispõe de mecanismos de **comunicação com o invasor** que permitem que ele seja controlado remotamente. Já uma Botnet **é uma rede formada por centenas ou milhares de computadores zumbis** e que permitem potencializar as ações danosas executadas pelos bots.

4) **Trojan Horse:**

O Trojan Horse – também chamado de Cavalo de Troia – é um programa que, além de executar as funções para as quais foi aparentemente projetado, também **executa outras funções, normalmente maliciosas, e sem o conhecimento do usuário**.

5) **Spyware:**

Um spyware **é um software espião**, capaz de violar a privacidade das informações de usuários, coletando dados da máquina ou da rede e disponibilizando-as a terceiros.

6) **Backdoor:**

Backdoor (em português, Porta dos Fundos) é um programa que **permite o retorno de um invasor** a um computador comprometido, por meio da inclusão de serviços criados ou modificados para este fim.

7) **Rootkit:**

Rootkit é um conjunto de programas e técnicas que **permite esconder e assegurar a presença de um invasor** ou de outro código malicioso em um computador comprometido. É muito

importante ressaltar que o nome rootkit não indica que os programas e as técnicas que o compõem são usados para obter acesso privilegiado a um computador, mas sim para mantê-lo.

Para finalizar essa tarefa, na parte de **“Questões Comentadas – Segurança da Informação – Malwares - CESPE**, resolva 5 questões do seu PDF, a saber: **01 a 05**.

TAREFA 268

Direito Administrativo

Revisão da Aula 07 - Leitura dos art. 40 a 88 da Lei 14.133/2021.

Link: <https://www.estrategiaconcursos.com.br/app/dashboard/cursos/226191/aulas/>

Nesta tarefa vamos revisar o conteúdo estudado na aula, mas pela leitura dos dispositivos legais do assunto.

Para esta tarefa quero que você leia os seguintes artigos: art. 40 a 88 da Lei 14.133/2021.

A Leitura da Lei Seca é muito importante porque muitas questões costumam cobrar a literalidade dos artigos. Assim, com uma leitura cuidadosa você pode garantir uns bons pontos na sua prova!

TAREFA 269

Discursivas

Estudo da aula 07. Prática de 01 discursiva.

Link: <https://www.estrategiaconcursos.com.br/app/dashboard/cursos/226205/aulas>

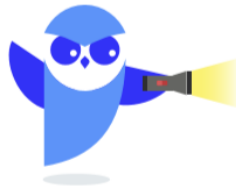
Nesta aula o professor traz os Padrões de resposta do bloco de temas 2 – Crime organizado, drogas e armas. Leia atentamente todas elas e aproveite para pegar embasamento teórico para resolução de futuras questões. Veja se as suas produções da tarefa anterior estão alinhadas ao padrão de resposta.

Em seguida, o professor traz **09 temas do Bloco de temas 3 – Crimes e violência contra segmentos vulneráveis** - com as respectivas abordagens teóricas. Leia atentamente todas elas e aproveite para pegar embasamento teórico para resolução de futuras questões.

Após a leitura, **escolha um dos temas propostos** e redija sua própria redação. Utilize o modelo de **folha de resposta trazido na aula 04**. Você irá comparar suas respostas com o padrão de resposta que será exposto pelo professor no decorrer da aula em estudo.

Aos alunos do curso com correção, lembrem-se de encaminhar o texto aos professores, por meio da *área do aluno*, de forma manuscrita digitalizada. As questões discursivas serão devolvidas exclusivamente ao estudante, por meio da área destinada ao curso no site do *Estratégia Concursos*.

ESCLARECENDO!



1. As Trilhas Estratégicas são meras *sugestões* de estudo com base em determinado objetivo (área de concurso, concurso específico ou perfil). O aluno deve ficar livre para que possa segui-la à risca ou fazer adaptações para o seu próprio estilo e rotina de estudo.
2. Os *professores* do Estratégia, ao elaborarem os seus materiais, possuem o objetivo de ensinar todo o conteúdo exigido pelo edital programático do concurso, além de estabelecer uma sequência ideal de estudo do ponto de vista pedagógico e considerando que o aluno terá tempo de estudar todo o seu material.
3. Já os *coaches*, ao elaborarem as Trilhas Estratégicas, possuem o objetivo de fazer o aluno estudar o conteúdo de acordo com um determinado custo x benefício, porém muitas vezes fugindo da recomendação didática de estudo proposta pelos professores para que os alunos possam fazer um estudo direcionado.
4. Como dizemos sempre: *o ideal é estudar todos os assuntos, revisar tudo, fazer muitos exercícios de todos os assuntos e chegar na prova bom em todos os assuntos também*. Entretanto, são poucos aqueles alunos que dispõem de tempo para isso!
5. Nosso objetivo aqui é sugerir uma sequência de estudos baseada na experiência de *coaches* aprovados em diversos concursos para que possamos dar orientações e maiores chances de aprovação aos alunos.

.....

Espero que tenha gostado!

Bons estudos!

Aguardo você no [Telegram](#).

"Descobri que, quanto mais eu trabalho, mais sorte eu pareço ter."

Thomas Jefferson

José Lucas



@patrulheiros_191

ESSA LEI TODO MUNDO CONHECE: PIRATARIA É CRIME.

Mas é sempre bom revisar o porquê e como você pode ser prejudicado com essa prática.



1 Professor investe seu tempo para elaborar os cursos e o site os coloca à venda.



2 Pirata divulga ilicitamente (grupos de rateio), utilizando-se do anonimato, nomes falsos ou laranjas (geralmente o pirata se anuncia como formador de "grupos solidários" de rateio que não visam lucro).



3 Pirata cria alunos fake praticando falsidade ideológica, comprando cursos do site em nome de pessoas aleatórias (usando nome, CPF, endereço e telefone de terceiros sem autorização).



4 Pirata compra, muitas vezes, clonando cartões de crédito (por vezes o sistema anti-fraude não consegue identificar o golpe a tempo).



5 Pirata fere os Termos de Uso, adultera as aulas e retira a identificação dos arquivos PDF (justamente porque a atividade é ilegal e ele não quer que seus fakes sejam identificados).



6 Pirata revende as aulas protegidas por direitos autorais, praticando concorrência desleal e em flagrante desrespeito à Lei de Direitos Autorais (Lei 9.610/98).



7 Concurseiro(a) desinformado participa de rateio, achando que nada disso está acontecendo e esperando se tornar servidor público para exigir o cumprimento das leis.



8 O professor que elaborou o curso não ganha nada, o site não recebe nada, e a pessoa que praticou todos os ilícitos anteriores (pirata) fica com o lucro.