



# Trilha

## Estratégica

Trilha 18

PRF (Policial) Trilha Estratégica - 2023 (Pré-Edital)

Professor: Luis Eduardo, Renan Peron Fineto, José Lucas Venancio de Brito Chaves, Arthur Fontes da Silva Jr

13.4

30



**Estratégia**  
Concursos



2084

# TRILHA ESTRATÉGICA - 18

## POLÍCIA RODoviÁRIA FEDERAL

### REGULAR - 2023



### Importante! Mini-Simulado II

Na trilha desta semana, realizaremos nosso segundo **MINI-SIMULADO**, a fim de praticar os conteúdos teóricos estudados, bem como mensurar o quanto absorvemos desses tópicos já superados e revisá-los.

Este mini-simulado 2 constará das seguintes matérias e quantidade de questões:

<b>MATÉRIA</b>	<b>AULAS</b>	<b>QUANTIDADE DE QUESTÕES</b>
D. Administrativo	00 a 10	6
D. Constitucional	00 a 11	6
D. Penal	00 a 02	3
D. Processual Penal	00 a 02	2
Informática	00 a 10	6
Português	00 a 14	12
Raciocínio Lógico Matemático	00 a 14	7

Legislação de Trânsito	00 a 08	8
<b>TOTAL</b>		50

### Orientações importantes:

1. Resolva esse mini-simulado **após FINALIZAR a trilha 18, pois há conteúdos que serão estudados nessa trilha! Por isso ele foi inserido ao final (tarefa nº344).**
2. Resolva todas as questões de maneira contínua, ou seja, **apenas verifique o gabarito e leia os comentários após resolver todas !**
3. Nos esforçamos para que o filtro de questões seja o mais adequado possível, mas ainda assim pode ocorrer alguma incoerência na classificação dessa questão. Portanto, se eventualmente se deparar com alguma questão nesse simulado que não faça parte do conteúdo estudado, pule-a e siga para a próxima!
4. Neste simulado, ainda não inserimos Língua Estrangeira, a qual estará a partir do próximo.
5. Foi destinada 1h15min para esse simulado. Utilizamos para a definição desse tempo o seguinte cálculo: a última prova foi de 4h30min, para realização da discursiva (rascunho e folha de respostas), bem como para o preenchimento do gabarito. Se consideramos que você levará 1h30min para fazer a parte discursiva (tempo razoável para um bom texto, desde que você esteja "afiado") e 30 min para a passagem do gabarito (acredite, para passar com tranquilidade e não perder questões por "bizarrrisses", esse tempo é fundamental), restam **2h30 para 120 itens**. Dessa forma, o tempo por questão é:

**TEMPO MÉDIO POR QUESTÃO:** 150 min (2h30min) /120 questões = 1min15seg por questão

Claro, esse é um tempo médio. Em questões de direito ou legislação, realmente você leva bem menos tempo que isso. Em questões exatas (matemática ou física), é necessário mais tempo. De toda forma, utilizaremos esse tempo médio para definir a duração do nosso simulado e adicionar "um pouco de pressão de prova"

Não se prenda à classificação dos assuntos apontada pelo Sistema de Questões, pois muitas vezes o tema só está classificado diferente.

### Ranking Mini-Simulado I - TOP 10

Apresentamos abaixo os 10 primeiros colocados do nosso 1º mini-simulado. Não se lamente se você não está na lista, pois o nosso intuito aqui é fomentar a competição positiva!

Estude e se dedique para no próximo você melhorar. Lembre-se que **"dentro do ringue é você contra tu mesmo"**. Afinal, no dia da prova, o seu principal concorrente será você!

Ranking Geral	
MINI SIMULADO 1 PRF REGULAR 2023	
1º lugar - Leonardo Lima Raposo	86.7% de acerto em questões objetivas 00h 44m 27s
2º lugar - Leonardo Rafael	82.2% de acerto em questões objetivas 00h 57m 52s
3º lugar - Guilherme Fernandes Paes	77.8% de acerto em questões objetivas 00h 51m 35s
4º lugar - Rafael Bortoluzzi	75.6% de acerto em questões objetivas 00h 46m 16s
5º lugar - Bruno Guimaraes Dos Santos	73.3% de acerto em questões objetivas 00h 34m 57s
6º lugar - Guilherme Henrique Lima Souza	73.3% de acerto em questões objetivas 01h 00m 00s
7º lugar - Vinicius de Moraes Guimaneil	71.1% de acerto em questões objetivas 00h 51m 53s
8º lugar - GUILHERME COSTA DE MEDEIROS NUNES	71.1% de acerto em questões objetivas 00h 55m 07s
9º lugar - Ian Gomes	71.1% de acerto em questões objetivas 00h 58m 57s
10º lugar - Natalia Megale	71.1% de acerto em questões objetivas 01h 00m 00s

## Ciclo de Matérias

Para essa Trilha, estudaremos as seguintes matérias:

- Direito Administrativo
- Direito Processual Penal
- Língua Estrangeira
- Informática
- RLM
- Direito Penal

## Trilhas de Disciplina

Disponibilizaremos individualmente, nesta seção, as trilhas de cada uma das disciplinas trabalhadas por nós. O objetivo é que o aluno possa fazer ajustes no seu estudo a depender do nível em que ele está em determinada matéria.

Os arquivos disponíveis nos links abaixo contém todas as tarefas de uma disciplina específica. Boa parte dessas tarefas estarão presentes na trilha, de acordo com a melhor estratégia de estudo para os alunos.

Matéria	Link
Carreira PRF	<a href="http://estrategi.ac/gh8vzo">http://estrategi.ac/gh8vzo</a>



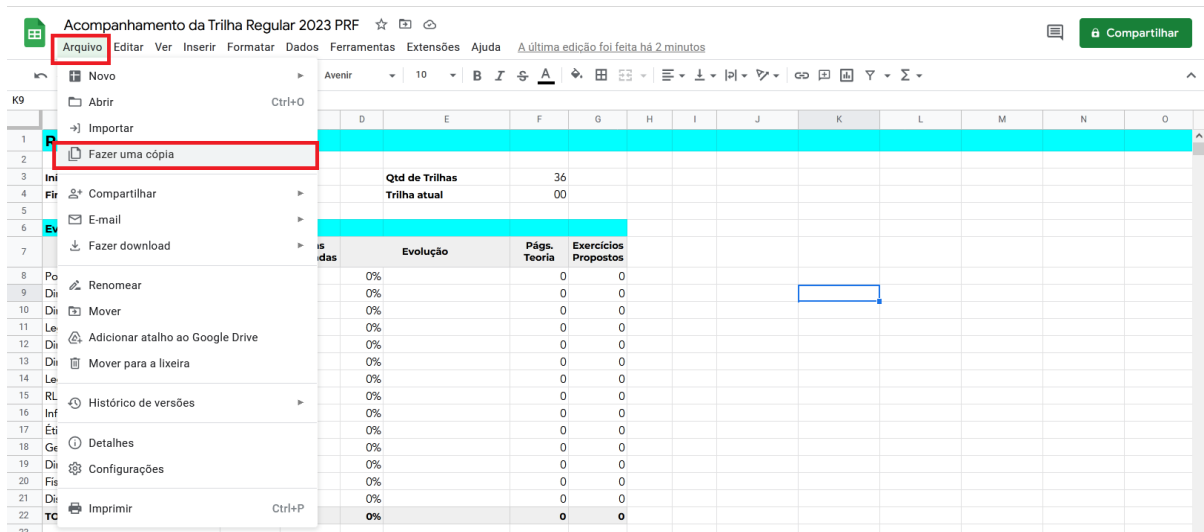
Direito Administrativo	<a href="http://estrategi.ac/95b5t2">http://estrategi.ac/95b5t2</a>
Direito Constitucional	<a href="http://estrategi.ac/cm2lgb">http://estrategi.ac/cm2lgb</a>
Direito Penal	<a href="http://estrategi.ac/qkc92d">http://estrategi.ac/qkc92d</a>
Direito Processual Penal	<a href="http://estrategi.ac/y6ujxy">http://estrategi.ac/y6ujxy</a>
Direitos Humanos	<a href="http://estrategi.ac/qlhwio">http://estrategi.ac/qlhwio</a>
Ética e Cidadania	<a href="http://estrategi.ac/fppecs">http://estrategi.ac/fppecs</a>
Física	<a href="http://estrategi.ac/w8awpw">http://estrategi.ac/w8awpw</a>
Geopolítica	<a href="http://estrategi.ac/q2c3he">http://estrategi.ac/q2c3he</a>
Informática	<a href="http://estrategi.ac/0in8ex">http://estrategi.ac/0in8ex</a>
Legislação de Trânsito	<a href="http://estrategi.ac/4j9frb">http://estrategi.ac/4j9frb</a>
Espanhol	<a href="http://estrategi.ac/98cdkj">http://estrategi.ac/98cdkj</a>
Inglês	<a href="http://estrategi.ac/0czmpn">http://estrategi.ac/0czmpn</a>
Legislação Especial	<a href="http://estrategi.ac/otur17">http://estrategi.ac/otur17</a>
Português	<a href="http://estrategi.ac/2ctml0">http://estrategi.ac/2ctml0</a>
Raciocínio Lógico Matemático	<a href="http://estrategi.ac/n4m6bu">http://estrategi.ac/n4m6bu</a>
Discursivas	<a href="http://estrategi.ac/17uijj">http://estrategi.ac/17uijj</a>

## Ferramenta Gerencial da Trilha Estratégica

Para facilitar a organização dos estudos, estou disponibilizando uma planilha para controle das tarefas. Nela vocês encontrarão o conteúdo de cada disciplina do curso, a lista de tarefas de cada trilha (a ser atualizada a cada nova trilha) com a indicação do conteúdo estudado e as páginas do PDF.

Vocês também podem utilizar esta planilha para controlar o próprio estudo. Nesse caso vários controles são automatizados para o acompanhamento da evolução e aperfeiçoamento.

Para o registro das informações de estudo será necessária a **CÓPIA** da planilha para o Google Drive do aluno, ou seja, **a planilha do link abaixo está liberada apenas para consulta, todas as alterações do aluno devem ser feitas na cópia realizada.**



A cada semana, o aluno deve copiar as linhas com o detalhamento das tarefas da nova trilha publicada.

Esta planilha está disponível através do seguinte link:

<http://estrategi.ac/l2w91b>

Estou disponibilizando também um vídeo, no qual é detalhado o uso da planilha no acompanhamento da execução da trilha:

<https://www.youtube.com/watch?v=EGWGNOW-z-8&t=1s>

**TAREFA 326-A****Espanhol**

**Revisão da aula 01, “Artigo”; e Treinamento de Leitura e Tradução. Resolução de 22 questões do PDF.**

**Link:** <https://www.estrategiaconcursos.com.br/app/dashboard/cursos/226186/aulas>

REVISAR aula **01**, comece pelo tópico “RESUMO”, utilize-o como guia para revisar os pontos mais importantes da aula e/ou outros assuntos que você sinta necessidade. Alternativamente você pode utilizar suas anotações e marcações.

LEIA os textos colocados pelo professor para “TREINAMENTO DE LEITURA e TRADUÇÃO”. Complementa a REVISÃO.

RESOLVER no tópico “Questões Comentadas” todos os exercícios, **6 a 27**.

SEMPRE resolva as questões sem ver o comentário (se preferir, utilize a LISTA DE QUESTÕES sem comentários da aula; ou alternativamente tampe a resposta) só depois vá para a resolução da prova feita pelo professor e foque nos seus erros e/ou acertos sem muita convicção. Aproveite para ANOTAR as SUAS palavras DESCONHECIDAS no SEU DICIONÁRIO PARTICULAR.

Para finalizar, REMEMORE seu “dicionário particular”.

**TAREFA 326-B****Inglês**

**Estudo da aula 01, “Formação de Frases até Pronomes”, inclusive; e resolução de questões comentadas do PDF.**

**Link:** <https://www.estrategiaconcursos.com.br/app/dashboard/cursos/226185/aulas/>

Como já abordamos em tarefas anteriores, regra geral, as questões de inglês referem-se aos textos que são apresentados e a cobrança é focada tecnicamente em interpretação de textos (compreensão) e vocabulário (técnico e não técnico); **90%** aproximadamente. E, algo próximo a **10%** das questões referem-se especificamente a gramática, portanto, tem importância média e não podemos ignorar.

No entanto, o que isso quer dizer? Esta informação tem que ser tratada de forma ESTRATÉGICA. Assim, sabemos que não é preciso se aprofundar demais nas regras gramaticais e sim ENTENDER as mais COBRADAS (observar bem as provas anteriores); além disso, COMPREENDER como as palavras vão ser colocadas em um contexto para que se possa extrair o seu real significado. E é nesta linha que veremos os assuntos desta tarefa e alguns posteriores.

ESTUDAR “Formação de Frases”. Os professores vão fazer uma rápida síntese de como as frases são formadas. Para formar frases afirmativas, o inglês usa o mesmo esquema Sujeito-Verbo-Objeto que usamos no português. Já para frases negativas devemos adicionar o “not” a essa estrutura afirmativa (exatamente como fazemos em nosso idioma), mas também inserir um verbo auxiliar em inglês. Já para interrogações e exclamações, os componentes das frases em inglês mudam um pouco, em relação aos do português. Mas nada que, com alguns minutos de atenção e outros de prática ativa, você não consiga dominar.

OBSERVE que a estrutura básica das frases no inglês é formada: “Subject + verb + complements”, mas na estrutura interrogativa há inversão com o “verb to be”: “Verb + subject + complement”; e, com outros verbos há a colocação de um verbo auxiliar.

ESTUDAR na sequência, o assunto “Substantivo”. Dê ATENÇÃO ESPECIAL aos subtópicos “nouns gender” que diferente do português, alguns substantivos têm o mesmo formato para o masculino e feminino e outros são variáveis de acordo com o gênero; e, “the genitive” que normalmente, os substantivos tornam-se possessivos por adição de uma combinação de um apóstrofo e a letra “s”.

ESTUDAR “Artigos”. São aqueles que normalmente acompanham um substantivo e, não tem muitos segredos, são apenas três: o Definido (The = o, a, os, as) que é muito mais fácil do que os do português, já que não se altera em palavras masculinas e femininas, assim como também não muda quando as palavras são singulares ou plurais. E, os Indefinidos “a” (um, uma) e “an” (um, uma) que têm algumas particularidades no inglês que são bem diferentes do português: eles não existem no plural, ou seja, só podem ser utilizados com palavras no singular. A diferença entre eles é que o “a” é usado antes de palavras que começam com “sons de consoantes” e “an” é usado para palavras que começam com “sons de vogais”. Ex: “a table – uma mesa; an egg – um ovo”.



Por fim, ESTUDAR “pronouns”. Chegamos ao tópico mais importante da aula, normalmente mais exigido em provas de inglês nos concursos. ATENÇÃO REDOBRADA, pois as regras aqui são bem peculiares ao inglês, para quem tem afinidade com a língua, não terá grandes problemas, mas para iniciantes ou intermediários, ATENÇÃO ESPECIAL para TODOS os subtópicos, mais especialmente ainda a: “relative pronouns” que são aquelas palavras responsáveis por interligar informações dentro de uma frase. Eles servem para fazermos referência a alguma coisa que já havíamos mencionado antes para que não seja preciso repeti-la. Esse é um aspecto muito importante da língua e bastante utilizado em textos. Os mais usados são: Who – Usado para falarmos de pessoas; Which – Quando queremos falar sobre objetos e animais; That – Usado de modos variados; Whom – Também usado para falarmos sobre pessoas, dependendo da frase; Where – Quando falamos de lugares; e, Whose – Para falarmos de posses. Da mesma forma os “Indefinite Pronouns” são muito presentes em textos, os principais são: “some” (principal uso de some = “algum” em frases afirmativas) e seus compostos e o “any” (principais usos de any = significa “qualquer” em frases afirmativas; “algum” em frases interrogativas; “nenhum” em frases negativas) e seus compostos. ATENÇÃO nos quadros demonstrativos.

Ainda em relação ao item acima, como a utilização dos pronomes é muito ampla, é comum perguntas que se refiram a eles no texto, e, para você acertar a questão é necessário saber a que/quem este pronome se refere (perguntas que pedem compreensão de texto). Portanto, caso a dificuldade persista, as videoaulas são essenciais para um entendimento mais completo. Lembre-se de acelerar o vídeo (entre x1,5 a x2,0), fazendo isso, há naturalmente um ganho de TEMPO; e, regra geral, CONCENTRAÇÃO, pois você precisa estar atento para não perder o “fio da meada”.

RESOLVA todos os exercícios de consolidação que aparecem junto a teoria da aula. Caso já sinta confiança no tópico ou na estrita falta de tempo, pule-os.

RESOLVER ainda as questões relativas aos textos **1, 2 e 3**. Após resolver todas as questões colocadas, LEIA os comentários dos professores. Anotar as palavras que achar necessário no seu dicionário particular.

Para fechar a tarefa, após ter anotado as palavras desconhecidas, “REMEMORE SEU DICIONÁRIO PARTICULAR”.

## TAREFA 327

### *Direito Administrativo*

**Revisão da Aula 09 - Leitura do art. 5º, LXXV; art. 37, §5º e §6º da CF.**

**Link:** <https://www.estrategiaconcursos.com.br/app/dashboard/cursos/226191/aulas/>

Nesta tarefa vamos revisar o conteúdo estudado na aula, mas pela leitura dos dispositivos legais do assunto.

Para esta tarefa quero que você leia os seguintes artigos: art. 5º, LXXV; art. 37, §5º e §6º da CF.

A Leitura da Lei Seca é muito importante porque muitas questões costumam cobrar a literalidade dos artigos. Assim, com uma leitura cuidadosa você pode garantir uns bons pontos na sua prova!

## TAREFA 328

### Informática

**Revisão da aula 10 - “Ferramentas Antimalware”, “Firewall” e “Mecanismos de Segurança”; e resolver 30 questões do PDF.**

**Link:** <https://www.estrategiaconcursos.com.br/app/dashboard/cursos/226184/aulas/>

Para esta tarefa quero que você:

1. Revise o conteúdo teórico elencado;
2. Refaça as questões que tenha errado ao executar as tarefas de teoria;
3. Na parte de **Questões Comentadas – Segurança da Informação – Antimalwares - Multibancas**, resolva 10 questões novas do seu PDF: **06 a 15**;
4. Na parte de **Questões Comentadas – Segurança da Informação – Firewall – Multibancas**, resolva 10 questões novas do seu PDF: **06 a 15**; e
5. Na parte de **Questões Comentadas – Segurança da Informação – Mecanismos de Segurança - Multibancas**, resolva 10 questões novas do seu PDF: **06 a 15**.

Quanto à revisão, você pode fazer de 3 formas diferentes:

OPÇÃO DE REVISÃO 1: Revise os tópicos desta tarefa utilizando as marcações no seu PDF que foram feitas por você, quando do estudo da teoria. Direcione sua leitura para os tópicos que foram grifados e ressaltados.

OPÇÃO DE REVISÃO 2: Caso esteja disponível o PDF com as Marcações dos Aprovados, use-o como base e leia com atenção os tópicos relativos à parte teórica de toda a aula que foram grifados.

OPÇÃO DE REVISÃO 3: Se você preferir cumprir a tarefa pelo PDF Simplificado, leia na íntegra todo o conteúdo referente à parte teórica de toda a aula, atentando-se principalmente aos tópicos que foram ressaltados pelo professor, durante a explanação da teoria.

Quanto às questões, mais uma vez, procure resolvê-las de forma proativa: antes de marcar o gabarito, fale para você mesmo a justificativa pela sua resposta. Isso vai te ajudar muito no processo de assimilação do conteúdo. Confira o gabarito e leia os comentários do professor, aproveitando pra melhorar seus grifos/resumos no que julgar importante para futuras revisões.

## TAREFA 329

### *Direito Penal*

**Prática de Exercícios da aula 02, resolução de 24 questões do PDF.**

**Link:** <https://www.estrategiaconcursos.com.br/app/dashboard/cursos/226197/aulas>

Nesta tarefa vamos resolver mais algumas questões do PDF.

Para esta tarefa quero que você:

1. resolva as seguintes questões:

- **30 a 47** da **lista do CEBRASPE** sobre **Fato Típico**; e
- **16 a 21** da **lista do CEBRASPE** sobre **Illicitude**.

Resolva as questões pela lista com comentários, mas antes de vê-lo, além de marcar o gabarito, fale para você mesmo a justificativa pela sua resposta. Isso vai ajudá-lo demasiadamente a se apropriar do conteúdo. Depois leia os comentários do professor e faça anotações na teoria do seu PDF. Elas serão importantes para futuras revisões.

2. Marque as questões que errou, ou as que ficou com dúvidas, para voltar nas futuras revisões.

Essa marcação será muito importante para melhoria do seu desempenho futuramente.

3. Feito isso, quero que você volte ao seu PDF, e verifique a qualidade dos seus grifos, para melhorá-los, se for o caso ("tudo que foi cobrado nas questões, estava grifado em meu material?"). Afinal, agora você já domina melhor o conteúdo, e tem maior conhecimento sobre a forma como a matéria é cobrada.

## TAREFA 330

### Raciocínio Lógico

**Estudo da aula 14, do tópico “Inequações de Primeiro Grau” até o final da teoria.**

**Link:** <https://www.estrategiaconcursos.com.br/app/dashboard/cursos/226183/aulas>

Dando continuidade ao estudo da aula, vamos ver agora todos os aspectos relevantes para prova de concursos a respeito de “**Inequações do Primeiro Grau**”.

Ao resolver inequações do primeiro grau, podemos tratá-las como se fossem simples equações, com a diferença que, caso seja necessário multiplicar a linha inteira por  $(-1)$ , devemos inverter o sinal da desigualdade.

Um ponto que merece atenção na sua prova é a parte relacionada aos exercícios de inequação envolvendo frações, em que há incógnitas tanto no numerador como no denominador. Neste caso devemos esboçar os gráficos das equações envolvidas, identificando quando os valores de “y” serão positivos e quando serão negativos, e a seguir, realizar a intersecção dos valores.

Já no tópico de **Inequações do Segundo Grau**, o ponto mais importante a saber é que sempre a resolução se dará com o esboço de seus gráficos (parábolas), em que deverá ser identificado quando a parábola assume valores negativos e quando ela assume valores positivos para “y”.

Quando são apresentadas inequações envolvendo frações, com incógnitas tanto no numerador como no denominador, devemos esboçar os gráficos das equações do numerador e do denominador, e fazer a intersecção dos valores (sinais), para identificar os resultados positivos e os negativos.

A dica para potencializar o desempenho e aprendizado nesta aula é prestar muita atenção aos exercícios resolvidos e comentados pelo professor. Compreendendo bem a forma de resolver cada uma das questões, por certo a resolução dos exercícios finais de aula será mais fluída.



## TAREFA 331

### *Direito Processual Penal*

**Revisão da aula 01. Resolução de questões da aula.**

**Link** <https://www.estrategiaconcursos.com.br/app/dashboard/cursos/226198/aulas/2081817>

Tarefa dedicada à **revisão da aula 01**, através de eventuais anotações, bem como dos grifos realizados.

A necessidade desta leitura pormenorizada de dispositivos legais nos temas com maior incidência se deve ao fato de que sua banca cobra essencialmente a literalidade da lei. Portanto, **leia do art. 155 ao 157 do CPP**.

Por fim, **resolva as questões restantes da aula**.

**TAREFA 332-A*****Espanhol******Resolução de questões do Estratégia Questões.***

RESOLVER o seguinte caderno EQ, **29** questões, CESPE:

<http://questo.es/eco2bv>

Após resolver todas as questões acima, LEIA todos os comentários. Anotar as palavras que achar necessário no seu vocabulário particular.

Para finalizar, rememore o seu “DICIONÁRIO PARTICULAR”.

**TAREFA 332-B****Inglês**

**Estudo da aula 01, “Preposição”; e resolução de questões comentadas do PDF.**

**Link:** <https://www.estrategiaconcursos.com.br/app/dashboard/cursos/226185/aulas/>

Já sabemos os pontos mais abordados e vamos destrinchar tópicos importantes, tarefa a tarefa, para que o contexto de um texto não seja mal entendido e os pontos mais cobrados da gramática sejam esmiuçados. Visto que já estamos avançando em diversos assuntos, ganhando vocabulário e conhecimento a cada nova tarefa, vamos deixar bem claro um outro ponto em mais uma DICA: aos alunos iniciantes e/ou com dificuldades, o treinamento da língua inglesa terá que ser feito **CONSTANTEMENTE** (muitas vezes na semana), mas aí vem uma boa notícia, esta é uma das poucas matérias que 30 a 50 minutos por dia de treinamento pode ser suficiente (caso tenha mais disponibilidade, ótimo). Avalie seu nível e pense nisso!

ESTUDAR o assunto “prepositions”, palavras invariáveis que funcionam como conectivos das orações. São muito importantes para conectar as palavras de uma frase, sejam substantivos ou pronomes, estabelecendo uma ligação entre elas. Sendo assim, as preposições completam o sentido das frases.

ATENÇÃO para as diferenças de uso do “FOR” (indicar finalidade, objetivo de uma ação quando for seguido de um substantivo, tempo; e, favor ou benefício) e do “TO” (indicar transferência de alguém, transferência de algo, troca de algo; e, objetivo de uma ação quando for seguido de um verbo), certamente pode trazer confusão caso não bem compreendido. Prosseguindo, nas páginas seguintes você topará com o que o professor chamou de preposições de lugar, movimento e variações. No que tange a última classificação, ATENÇÃO às diferenças entre “AT”, “IN” e “ON” e suas variações na indicação de tempo, lugar ou posição. Já nos outros casos, o bom e já citado “VOCABULÁRIO PARTICULAR” é suficiente, visto que muitos destes tratam-se de mera questão de vocabulário.

RESOLVER as questões relativas aos textos **4, 5 e 6**.

Após resolver todas as questões colocadas, LEIA os comentários dos professores. Anotar as palavras que achar necessário no seu dicionário particular. **SEMPRE** faça as questões, inicialmente, sem olhar a resposta. Após, leia os comentários dos professores e, se achar necessário, volte ao conteúdo da aula ou ao seu dicionário para rever “algo” que você ainda está “fraco”.

E pra fechar, “REMEMORE SEU DICIONÁRIO PARTICULAR”.

## TAREFA 333

### Direito Administrativo

**Estudo da aula 10, item “Agentes públicos”.**

**Link:** <https://www.estrategiaconcursos.com.br/app/dashboard/cursos/226191/aulas/>

A partir de agora você irá estudar um dos temas mais relevantes da nossa disciplina. Representando cerca de **4,4%** das questões de concursos, o assunto **Agentes públicos** merece uma atenção especial. Sendo assim, inicie a leitura dos conceitos iniciais: saiba que agente público é toda pessoa física que atua como órgão estatal, produzindo ou manifestando a vontade do estado.

O item **classificações ou espécies** é muito cobrado, motivo pelo qual você deverá se dedicar em aprender e memorizar cada um dos itens de classificação (e seus desdobramentos) elaborados por três dos principais doutrinadores do Direito Administrativo. Atenção aos agentes administrativos, que se subdividem em servidores públicos, empregados públicos e servidores temporários. Eles compõem a maioria dos agentes públicos no Brasil.

Não confunda agentes **honoríficos** com agentes **delegados**. Por esse motivo, seja cirúrgico ao estudar os itens correspondentes. Veja também sobre os agentes de fato. Você precisa saber, também, diferenciar os termos **cargo público, emprego público e função pública**.

Prossiga para o estudo dos **regimes jurídicos** existentes acerca do agente público (estatutário e celetista) e aprenda a fundo suas características básicas, principalmente os aspectos em que se diferenciam um do outro.

Você também precisará estar “afiado” na diferenciação entre **efetividade, estabilidade e vitaliciedade**.

## TAREFA 334

### Informática

**Resolução de 30 questões do PDF da aula 10 - “Ferramentas Antimalware”, “Firewall” e “Mecanismos de Segurança”.**

**Link:** <https://www.estrategiaconcursos.com.br/app/dashboard/cursos/226184/aulas/>

Para esta tarefa quero que você:

1. Refaça as questões que tenha errado ao executar a tarefa anterior;
2. Na parte de **Questões Comentadas – Segurança da Informação – Antimalwares - Multibancas**, resolva 10 questões novas do seu PDF: **16 a 25**;
3. Na parte de **Questões Comentadas – Segurança da Informação – Firewall – Multibancas**, resolva 10 questões novas do seu PDF: **16 a 25**; e
4. Na parte de **Questões Comentadas – Segurança da Informação – Mecanismos de Segurança - Multibancas**, resolva 10 questões novas do seu PDF: **16 a 25**.

Quanto às questões, mais uma vez, procure resolvê-las de forma proativa: antes de marcar o gabarito, fale para você mesmo a justificativa pela sua resposta. Isso vai te ajudar muito no processo de assimilação do conteúdo. Confira o gabarito e leia os comentários do professor, aproveitando pra melhorar seus grifos/resumos no que julgar importante para futuras revisões.



## TAREFA 335

### *Direito Penal*

**Treino da aula 02, resolução de 34 questões do SQ.**

**Link:** <https://www.estrategiaconcursos.com.br/app/dashboard/cursos/226197/aulas>

Para consolidar a aprendizagem dos assuntos estudados na aula, vamos fazer essa bateria de questões no SQ.

Resolva as questões do seguinte **caderno do SQ**:

<http://questo.es/x1vrxi>

Procure resolver as questões de forma proativa: antes de marcar o gabarito, fale para você mesmo a justificativa pela sua resposta. Isso vai ajudá-lo demasiadamente a se apropriar do conteúdo. Depois leia os comentários do professor e melhore seus grifos/anotações da teoria do PDF no que julgar importante para futuras revisões.

## TAREFA 336

### Raciocínio Lógico

#### Resolução de 71 questões da Aula 14.

**Link:** <https://www.estrategiaconcursos.com.br/app/dashboard/cursos/226183/aulas>

Nesta tarefa vamos resolver questões do PDF.

Para esta tarefa quero que você:

1. Faça as questões abaixo:

- **Equações de Primeiro Grau**: 1, 2, 3, 4, 6, 7, 8, 9, 10, 11, 12, 13, 14, 15, 16, 17, 18, 19, 20, 21, 22, 23, 24, 26, 27;

- **Equação de Segundo Grau**: 1, 2, 4, 6, 8, 9, 10, 11, 13, 14, 15, 16, 20, 21, 22, 23, 24, 26, 27, 28, 30, 31, 34, 35, 36;

- **Inequação de Primeiro Grau**: 1, 4, 5, 6, 7, 10, 11, 13, 14, 15, 18, 19;

- **Inequação de Segundo Grau**: 1, 2, 4, 5, 6, 7, 10, 11, 12.

Resolva as questões pela lista com comentários, mas antes de vê-lo, além de marcar o gabarito, fale para você mesmo a justificativa pela sua resposta. Depois leia os comentários do professor e grife o que julgar importante para futuras revisões.

2. Marque as **questões que errar**, ou as que suscitarem **dúvidas**, para voltar nas futuras revisões. Essa marcação será muito importante para melhoria do seu desempenho futuramente.

3. Feito isso, quero que você volte ao seu PDF, e **verifique a qualidade dos seus grifos**, para melhorá-los, se for o caso ("tudo que foi cobrado nas questões, estava grifado em meu material !?"). Afinal, agora você já domina melhor o conteúdo, e tem maior conhecimento sobre a forma como a matéria é cobrada.

## TAREFA 337

### Direito Processual Penal

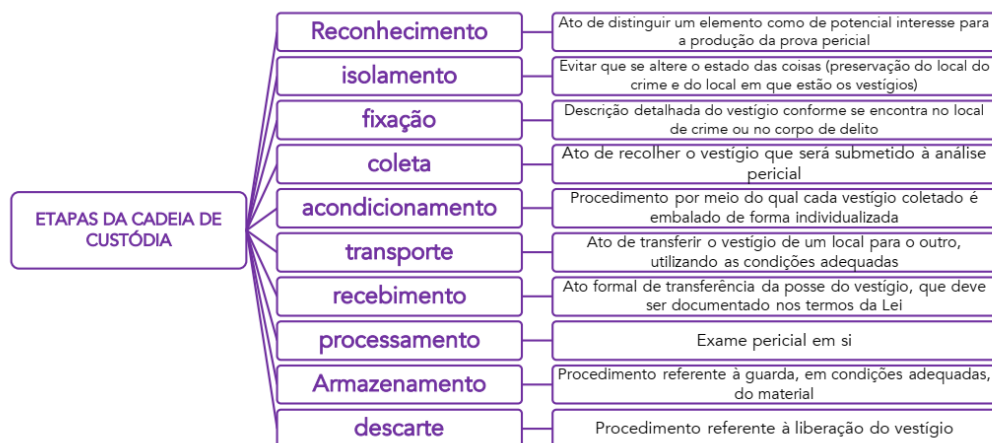
**Estudo da Aula 02. Das Provas em Espécie. Leitura do item 1 ao item 5. Resolução de 20 questões da aula.**

**Link:** <https://www.estrategiaconcursos.com.br/app/dashboard/cursos/226198/aulas/2081818>

A aula 02 versa sobre as Provas no âmbito do Direito Processual Penal. Ela aborda especificamente o estudo das provas em espécie. Inicialmente, leia do item 1 ao item 5 da aula, tendo muita atenção nos seguintes tópicos:

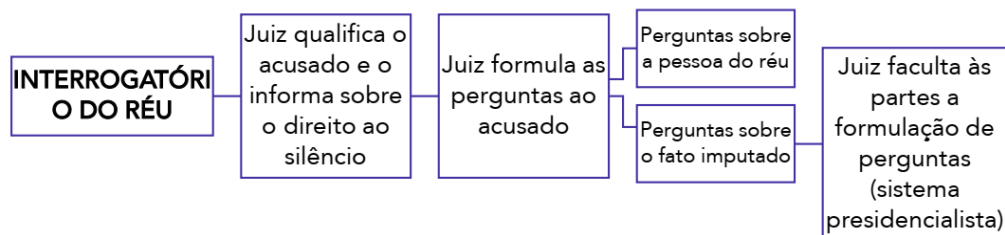
- Saber natureza jurídica do **Exame de corpo de delito e perícias**, assim como, a sua definição e terminologia;
- Sobre perícia: a regra é a obrigatoriedade da perícia como meio hábil à constatação dos sinais visíveis deixados pela infração penal. A falta dessa perícia importará em nulidade processual, salvo se motivada no desaparecimento do vestígio, caso em que a prova testemunhal poderá suprir-lhe a falta (art. 158, 564, III, 'b' e 167 do CPP).

No item 1.2, observe a **cadeia de custódia**, pois é uma novidade introduzida pelo pacote anticrime. Veja abaixo as suas etapas:



No item 2, estude o **Interrogatório do réu**. Saiba seu conceito (ato por meio do qual o acusado será ouvido pela autoridade judiciária a respeito da sua pessoa e dos fatos a ele imputados) e que sua natureza jurídica não é consensual na doutrina;

Leia art. 400 do CPP: Momento para realização do interrogatório. Lembre-se que com a reforma realizada em 2008, o interrogatório passou a ser o último ato da instrução processual.



-Condução coercitiva: Saiba as características e decisão do STF.

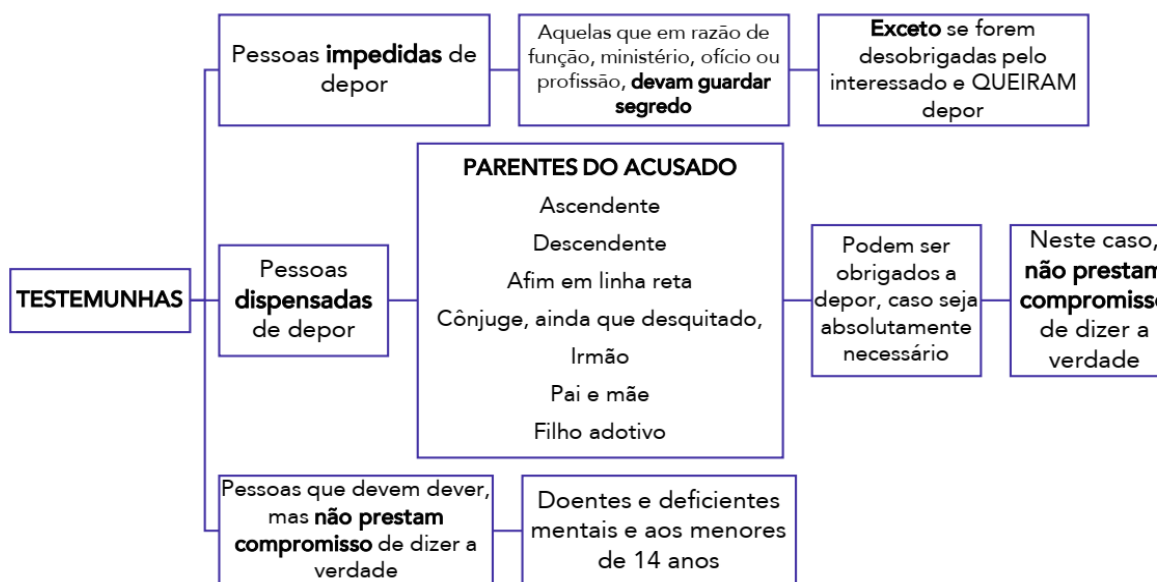
-Interrogatório por videoconferência;

No item 3 estude a **confissão**, saiba suas características e valor probatório. Lembre-se que ela é **retratável e divisível**, nos termos do art. 200 do CPP

No item 4, observe as consequências da **oitiva do ofendido**, o qual DEVE comparecer e responder às perguntas, podendo ser conduzido coercitivamente<sup>22</sup> (mediante força policial). Isso decorre do art. 201 do CPP, que diz que o ofendido SERÁ (cogência, obrigação) ouvido.

Prossiga para o item 5 e estude a **prova testemunhal** e classificação das testemunhas: Testemunha referida, judicial, própria, imprópria (ou instrumental), compromissada e não compromissada (ou informante).

Observe, ainda, o número de testemunhas, bem como as pessoas impedidas de depor, conforme resume o quadro abaixo:



Por fim, resolva as 20 primeiras questões da bateria ao final da aula. Volte na aula se tiver muitas dúvidas nessa etapa.

**TAREFA 338-A****Espanhol**

**Estudo da aula 02, “Preposições”; e resolução de 19 questões comentadas.**

**Link:** <https://www.estrategiaconcursos.com.br/app/dashboard/cursos/226186/aulas>

ESTUDAR o tópico “Preposições”, trata-se de um tópico simples, com um custo benefício elevado. Vale a pena uma leitura mais calma, sem pressa. As preposições em espanhol exercem a mesma função que em Português. Elas ligam um termo dependente a um termo principal. As mais comuns são = a (a), ante (ante), bajo (sob), con (com), contra (contra), de (de), desde, durante (durante), en (em), entre (entre), excepto/salvo (exceto), hacia (hacia), hasta (até), mediante (por meio de algo), por (por), para (para), según (segundo/conforme), sin (sem), sobre (sobre), tras (após/atrás).

Obs: veja que são bem similares com o português até na escrita (a, ante, após, até, com, contra, de, desde, em, entre, para, per, perante, por, sem, sob, sobre, trás). ALÉM DISSO, DÊ ATENÇÃO as locuções prepositivas e anote as desconhecidas no seu dicionário particular.

RESOLVER as **19** questões do tópico “Questões Comentadas”.

SEMPRE resolva as questões sem ver o comentário primeiramente, só depois vá para a resolução da prova feita pelo professor e foque nos seus erros e/ou acertos sem muita convicção.

E pra fechar, “REMEMORE SEU DICIONÁRIO PARTICULAR”.



**TAREFA 338-B****Inglês**

**Revisão da aula 01 e resolução de questões do PDF.**

**Link:** <https://www.estrategiaconcursos.com.br/app/dashboard/cursos/226185/aulas/>

REVISAR aula **01** comece pelo tópico “RESUMO DA AULA”, utilize-o como guia para revisar os pontos mais importantes da aula e/ou outros assuntos que você sinta necessidade; Tabela de “VOCABULÁRIOS”, use-a para identificar palavras que precisam ir para o seu próprio DICIONÁRIO (essencialmente as palavras relacionadas com o cargo/carreira do concurso e/ou assuntos do momento).

RESOLVER as questões do **texto 7** da aula; ou, alternativamente/complementarmente (neste caso vai depender muito do seu tempo disponível e conhecimento da matéria).

Para finalizar a TAREFA, REMEMORE seu “dicionário particular”.

## TAREFA 339

### Direito Administrativo

**Estudo da aula 10, item “Disposições constitucionais aplicáveis aos agentes públicos”; e resolução de 4 questões.**

**Link:** <https://www.estrategiaconcursos.com.br/app/dashboard/cursos/226191/aulas/>

Antes de prosseguir com os estudos da teoria, faça uma rápida leitura dos arts. 37 a 42 da CF/88, os quais são a base para a atuação da maioria dos agentes públicos (não dizem respeito, por exemplo, dos juízes e membros do MP). Atente-se às situações em que é possível a acumulação de cargos públicos, dispostas no art. 37, XVI, bastante incidentes em provas.

Após, retorne à aula e reinicie os estudos da teoria interpretativa dos **dispositivos constitucionais aplicáveis aos agentes públicos**. Aqui temos a fonte da grande maioria das questões sobre o tema. Por esse motivo, não se limite à leitura da letra seca da CF; procure se inteirar sobre toda a jurisprudência acerca do tema.

Ao longo da aula, muitos julgados e súmulas são disponibilizados, como, por exemplo a de número 693 do STF, que discorre sobre limite de idade para a inscrição em concursos públicos e a Súmula 266 do STJ, sobre o momento de exigência do diploma para exercer um cargo específico.

Atenção ao instituto ao **Concurso público**, disciplinado pela Carta Magna. Além de você precisar saber, vírgula por vírgula, da letra seca da constituição, também deverá ter ciência da grande carga doutrinária e jurisprudencial existente correlacionada.

Preste atenção!!

Direito à nomeação	
Aprovado dentro das vagas	<ul style="list-style-type: none"> <li>▪ Sim (regra)</li> <li>▪ Salvo se: surgir uma situação superveniente, imprevisível e grave em que a <u>não</u> nomeação seja de fato necessária.</li> </ul>
Aprovado fora das vagas	<ul style="list-style-type: none"> <li>▪ Não (regra)</li> <li>▪ Salvo se: <ul style="list-style-type: none"> <li>1 – não for observada a ordem de classificação do concurso (Súmula 15 do STF);</li> <li>2 – surgirem novas vagas ou for aberto novo concurso durante a validade do concurso anterior, e ocorrer a preterição de candidatos de forma arbitrária e imotivada por parte da administração (RE 837.311).</li> </ul> </li> </ul>

Finalize com a resolução das **questões 1 a 4** da aula.

## TAREFA 340

### Informática

**Resolução de 25 questões no Estratégia Questões sobre a aula 10.**

**Link:** <https://www.estrategiaconcursos.com.br/app/dashboard/cursos/226184/aulas/>

Nesta tarefa, utilizaremos o SISTEMA DE QUESTÕES do Estratégia Concursos, que é uma excelente ferramenta a ser utilizada na preparação para você que busca a aprovação em concursos públicos.

Utilizando o link abaixo, resolva as 25 questões que versam sobre - **“Ferramentas Antimalware”, “Firewall” e “Mecanismos de Segurança”** e foram cobradas em concursos anteriores:

<http://questo.es/3fbj23>

O objetivo é que você reforce o que foi estudado na parte teórica e incremente seu resumo sobre o tema. Lembre-se sempre de caprichar na leitura dos comentários daquelas questões que você errar ou não souber resolver.

## TAREFA 341

### *Direito Penal*

**Treino da aula 02, resolução de 27 questões do SQ.**

**Link:** <https://www.estrategiaconcursos.com.br/app/dashboard/cursos/226197/aulas>

Para consolidar a aprendizagem dos assuntos estudados na aula, vamos fazer mais uma bateria de questões no SQ, acerca dos assuntos estudados na aula 02 (fundamentais para prosseguimento da matéria!)

Resolva as questões do seguinte **caderno do SQ**:

<http://questo.es/klu7ng>

Procure resolver as questões de forma proativa: antes de marcar o gabarito, fale para você mesmo a justificativa pela sua resposta. Isso vai ajudá-lo demasiadamente a se apropriar do conteúdo. Depois leia os comentários do professor e melhore seus grifos/anotações da teoria do PDF no que julgar importante para futuras revisões.

## **TAREFA 342**

### ***Raciocínio Lógico***

#### ***Treino da aula 14 - resolução de 25 questões do SQ.***

Para consolidar a aprendizagem dos assuntos estudados na aula, vamos resolver uma bateria de questões do caderno do SQ:

<http://questo.es/f78sem>

Ao final, leia apenas os comentários das questões que errou ou que teve dúvida.

Caso identifique algum ponto da matéria que não esteja tão bem consolidado, retorne à respectiva aula do curso regular e reforce este ponto.



## TAREFA 343

### Direito Processual Penal

**Das Provas Em Espécie. Estudo da aula 02. Item 06 ao 10. Resolução de 29 questões da aula.**

**Link:** <https://www.estrategiaconcursos.com.br/app/dashboard/cursos/226198/aulas/2081818>

Hoje, você vai continuar o estudo da aula 02, que versa sobre **provas em espécie**.

No item 6, estude o **reconhecimento de pessoas e coisas**. Saiba que, tanto no reconhecimento de pessoas como no de coisas, se houver mais de uma pessoa para fazer o reconhecimento, cada uma delas realizará o ato em separado, de forma a que uma não influencie a outra.

No item 7, lembre-se que a **acareação** é o chamado "colocar frente a frente" duas pessoas que prestaram informações divergentes. Fundamenta-se no constrangimento, ou seja, busca-se que o "mentiroso" se retrate da informação errada que forneceu.

**#importante:** OS PERITOS NÃO ESTÃO SUJEITOS À ACAREAÇÃO! O STJ, contudo, já se manifestou pela possibilidade dessa acareação, quando houver suspeita de que um dos peritos (ou ambos) deliberadamente elaborou falsa perícia.

No item 8, na **prova documental**, saiba o conceito e classificações, diferencie de prova pericial. Atenção especial ao art. 206 (esquematizar este artigo) e 208 do CPP. Lembre-se que a prova documental pode ser produzida a qualquer tempo pelas partes, salvo nos casos em que a lei expressamente veda sua produção fora de um determinado momento, conforme art. 231 do CPP.

No item 9, estude os **indícios**, que são elementos de convicção cujo valor é inferior, pois NÃO PROVAM o fato que se discute, mas provam outro fato, a ele relacionado, que faz INDUZIR que o fato discutido ocorreu ou não, nos termos do art. 239 do CPP.

Prossiga para o item 10 e estude o conceito e definições de **busca e apreensão**.

Lembre-se do conceito de casa, previsto no artigo 150, §4º, CP.

**#atenção:** A busca em mulher deve ser realizada, preferencialmente, por outra mulher.

A apreensão de documentos no interior de veículo automotor constitui uma espécie de "busca pessoal" e, portanto, não necessita de autorização judicial quando houver fundada suspeita de que em seu interior estão escondidos elementos necessários à elucidação dos fatos investigados.

Exceção: será necessária autorização judicial quando o veículo é destinado à habitação do indivíduo, como no caso de trailers, cabines de caminhão, barcos, entre outros, quando, então, se inserem no conceito jurídico de domicílio.

**#importante:** No caso de a diligência ter de ser realizada no escritório de advogado, devem ser observados alguns requisitos, nos termos do art. 7º, §6º do Estatuto da OAB.

Finalize a aula observando as considerações sobre a **preservação do local do crime**. Lembre-se que para que o exame de corpo de delito seja realizado com sucesso, obtendo-se a maior fidelidade possível àquilo que efetivamente ocorreu, é indispensável que seja preservada a “cena do crime”.

Ao final, resolva as seguintes questões da aula, quais sejam: **21 a 49**. Depois confirme as corretas e incorretas através do gabarito. Analise na lista de questões comentadas aquela que você errou, caso ainda persista dúvida, retorne ao ponto do PDF que trata do assunto e esclareça a questão.

# TAREFA 344

## Mini-simulado II

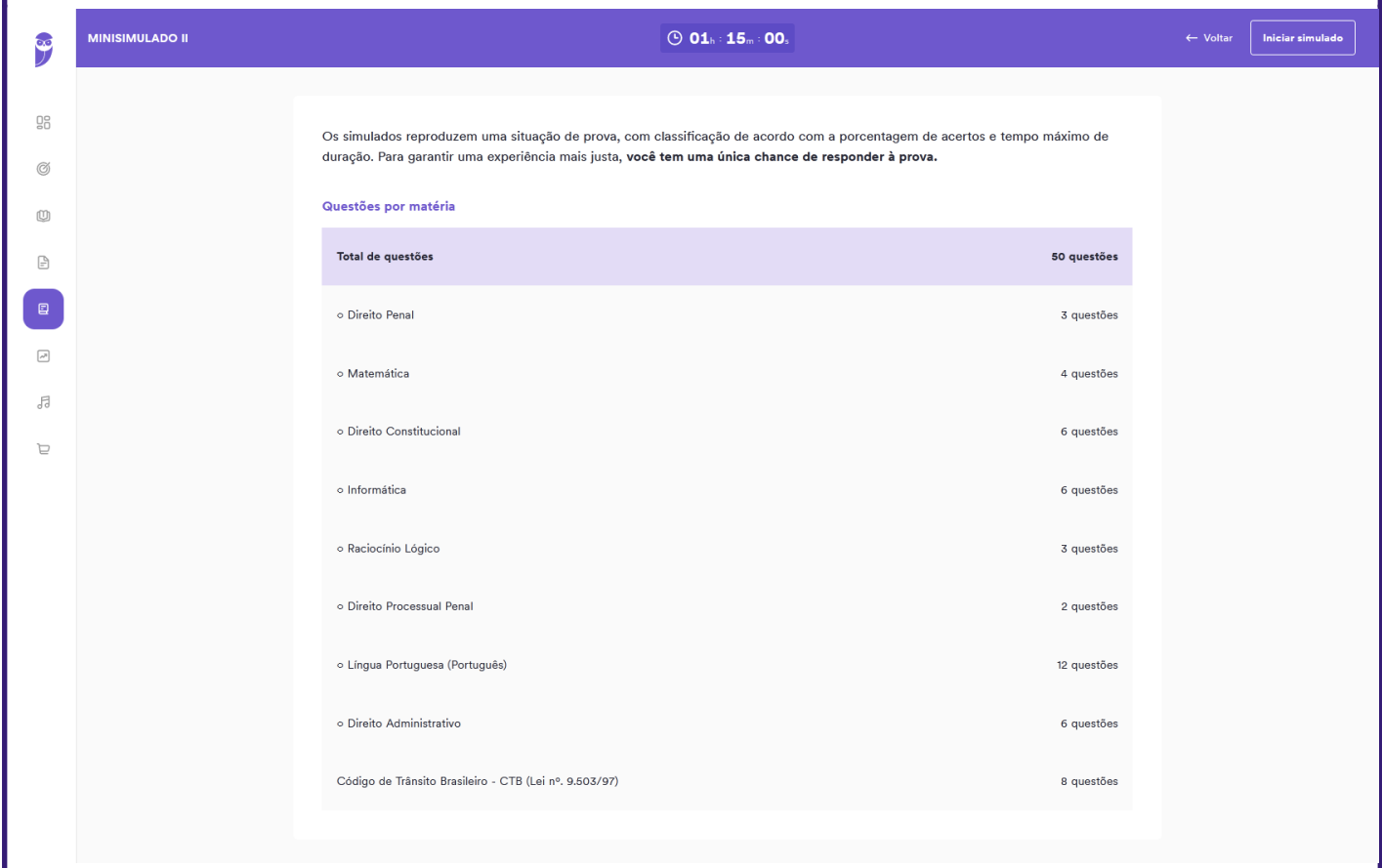
**Link:** <https://concursos.estrategia.com/cadernos-e-simulados/simulados/cf8c9fb6-5030-4cd0-8ed6-8d2147b9d8fe>

É muito importante já se ambientar com o **“fator tempo”**. Um candidato com muito conhecimento, mas que não consegue gerir esse fator de “stress”, pode deixar de ser aprovado por não resolver a prova dentro do limite estabelecido!

Acredite, o último concurso da PRF deixou muita gente boa de fora, por má gestão do tempo.

Portanto, desde já treinaremos também essa **“variável de pressão”!**

Lembrando que são 50 questões para serem respondidas em 1h15min e apenas ao final você deverá ver a correção e ler os comentários!

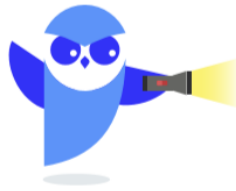


The screenshot shows the 'MINISIMULADO II' interface. At the top, there is a purple header bar with the title 'MINISIMULADO II', a timer showing '01h 15m 00s', and buttons for 'Voltar' and 'Iniciar simulado'. Below the header, there is a sidebar with icons for various functions. The main content area displays a message about the simulation and a table titled 'Questões por matéria'.

Os simulados reproduzem uma situação de prova, com classificação de acordo com a porcentagem de acertos e tempo máximo de duração. Para garantir uma experiência mais justa, **você tem uma única chance de responder à prova.**

Total de questões	50 questões
◦ Direito Penal	3 questões
◦ Matemática	4 questões
◦ Direito Constitucional	6 questões
◦ Informática	6 questões
◦ Raciocínio Lógico	3 questões
◦ Direito Processual Penal	2 questões
◦ Língua Portuguesa (Português)	12 questões
◦ Direito Administrativo	6 questões
Código de Trânsito Brasileiro - CTB (Lei nº. 9.503/97)	8 questões

ESCLARECENDO!



1. As Trilhas Estratégicas são meras *sugestões* de estudo com base em determinado objetivo (área de concurso, concurso específico ou perfil). O aluno deve ficar livre para que possa segui-la à risca ou fazer adaptações para o seu próprio estilo e rotina de estudo.
2. Os *professores* do Estratégia, ao elaborarem os seus materiais, possuem o objetivo de ensinar todo o conteúdo exigido pelo edital programático do concurso, além de estabelecer uma sequência ideal de estudo do ponto de vista pedagógico e considerando que o aluno terá tempo de estudar todo o seu material.
3. Já os *coaches*, ao elaborarem as Trilhas Estratégicas, possuem o objetivo de fazer o aluno estudar o conteúdo de acordo com um determinado custo x benefício, porém muitas vezes fugindo da recomendação didática de estudo proposta pelos professores para que os alunos possam fazer um estudo direcionado.
4. Como dizemos sempre: *o ideal é estudar todos os assuntos, revisar tudo, fazer muitos exercícios de todos os assuntos e chegar na prova bom em todos os assuntos também*. Entretanto, são poucos aqueles alunos que dispõem de tempo para isso!
5. Nosso objetivo aqui é sugerir uma sequência de estudos baseada na experiência de *coaches* aprovados em diversos concursos para que possamos dar orientações e maiores chances de aprovação aos alunos.

Espero que tenha gostado!

Bons estudos!

Aguardo você no [Telegram](#).

*"Se você quer ser bem sucedido, precisa ter dedicação total, buscar seu último limite e dar o melhor de si."*

Ayrton Senna

**José Lucas**



**@patrulheiros\_191**

# ESSA LEI TODO MUNDO CONHECE: PIRATARIA É CRIME.

Mas é sempre bom revisar o porquê e como você pode ser prejudicado com essa prática.



**1** Professor investe seu tempo para elaborar os cursos e o site os coloca à venda.



**2** Pirata divulga ilicitamente (grupos de rateio), utilizando-se do anonimato, nomes falsos ou laranjas (geralmente o pirata se anuncia como formador de "grupos solidários" de rateio que não visam lucro).



**3** Pirata cria alunos fake praticando falsidade ideológica, comprando cursos do site em nome de pessoas aleatórias (usando nome, CPF, endereço e telefone de terceiros sem autorização).



**4** Pirata compra, muitas vezes, clonando cartões de crédito (por vezes o sistema anti-fraude não consegue identificar o golpe a tempo).



**5** Pirata fere os Termos de Uso, adultera as aulas e retira a identificação dos arquivos PDF (justamente porque a atividade é ilegal e ele não quer que seus fakes sejam identificados).



**6** Pirata revende as aulas protegidas por direitos autorais, praticando concorrência desleal e em flagrante desrespeito à Lei de Direitos Autorais (Lei 9.610/98).



**7** Concurseiro(a) desinformado participa de rateio, achando que nada disso está acontecendo e esperando se tornar servidor público para exigir o cumprimento das leis.



**8** O professor que elaborou o curso não ganha nada, o site não recebe nada, e a pessoa que praticou todos os ilícitos anteriores (pirata) fica com o lucro.