



# Trilha

## Estratégica

Trilha 09

PRF (Policial) Trilha Estratégica - 2023 (Pré-Edital)

Professor: Luis Eduardo, Renan Peron Fineto, José Lucas Venancio de Brito Chaves, Arthur Fontes da Silva Jr

13.4

30



**Estratégia**  
Concursos



2084

# TRILHA ESTRATÉGICA - 09

## POLÍCIA RODoviÁRIA FEDERAL

### REGULAR - 2023



### Ciclo de Matérias

Para essa Trilha, estudaremos as seguintes matérias:

- Legislação de Trânsito;
- Português
- Direito Administrativo
- Informática
- Direito Constitucional
- RLM
- Discursiva

### Trilhas de Disciplina

Disponibilizaremos individualmente, nesta seção, as trilhas de cada uma das disciplinas trabalhadas por nós. O objetivo é que o aluno possa fazer ajustes no seu estudo a depender do nível em que ele está em determinada matéria.

Os arquivos disponíveis nos links abaixo contém todas as tarefas de uma disciplina específica. Boa parte dessas tarefas estarão presentes na trilha, de acordo com a melhor estratégia de estudo para os alunos.

Matéria	Link
Carreira PRF	<a href="http://estrategi.ac/gh8vzo">http://estrategi.ac/gh8vzo</a>
Direito Administrativo	<a href="http://estrategi.ac/95b5t2">http://estrategi.ac/95b5t2</a>
Direito Constitucional	<a href="http://estrategi.ac/cm2lgb">http://estrategi.ac/cm2lgb</a>
Direito Penal	<a href="http://estrategi.ac/qkc92d">http://estrategi.ac/qkc92d</a>
Direito Processual Penal	<a href="http://estrategi.ac/y6ujxy">http://estrategi.ac/y6ujxy</a>
Direitos Humanos	<a href="http://estrategi.ac/qlhwio">http://estrategi.ac/qlhwio</a>
Ética e Cidadania	<a href="http://estrategi.ac/fppecs">http://estrategi.ac/fppecs</a>
Física	<a href="http://estrategi.ac/w8awpw">http://estrategi.ac/w8awpw</a>
Geopolítica	<a href="http://estrategi.ac/q2c3he">http://estrategi.ac/q2c3he</a>
Informática	<a href="http://estrategi.ac/0in8ex">http://estrategi.ac/0in8ex</a>
Legislação de Trânsito	<a href="http://estrategi.ac/4j9frb">http://estrategi.ac/4j9frb</a>
Espanhol	<a href="http://estrategi.ac/98cdkj">http://estrategi.ac/98cdkj</a>
Inglês	<a href="http://estrategi.ac/0czmpn">http://estrategi.ac/0czmpn</a>
Legislação Especial	<a href="http://estrategi.ac/otur17">http://estrategi.ac/otur17</a>
Português	<a href="http://estrategi.ac/0gf49y">http://estrategi.ac/0gf49y</a>
Raciocínio Lógico Matemático	<a href="http://estrategi.ac/n4m6bu">http://estrategi.ac/n4m6bu</a>
Discursivas	<a href="http://estrategi.ac/17uijj">http://estrategi.ac/17uijj</a>

**Há dois cursos da mesma disciplina no meu pacote, qual utilizaremos?**

No pacote de vocês para a Polícia Rodoviária Federal, há duas opções de curso para a disciplina de **Direito Administrativo**, nós vamos utilizar o curso do professor **Herbert Almeida**.

**PDF completo ou simplificado?**

Em regra, utilizaremos a **versão original** dos nossos PDF, por abordar todo o conteúdo programático e possuir mais exercícios. Estamos em uma trilha **Regular**, em ritmo de pré -

editais, momento de construirmos uma base sólida. Portanto, caso a sua tarefa não mencione expressamente que deverá ser utilizado o PDF simplificado, utilize a versão original.

## Ferramenta Gerencial da Trilha Estratégica

Para facilitar a organização dos estudos, estou disponibilizando uma planilha para controle das tarefas. Nela vocês encontrarão o conteúdo de cada disciplina do curso, a lista de tarefas de cada trilha (a ser atualizada a cada nova trilha) com a indicação do conteúdo estudado e as páginas do PDF.

Vocês também podem utilizar esta planilha para controlar o próprio estudo. Nesse caso vários controles são automatizados para o acompanhamento da evolução e aperfeiçoamento. Para o registro das informações de estudo será necessária a **CÓPIA** da planilha para o Google Drive do aluno, ou seja, **a planilha do link abaixo está liberada apenas para consulta, todas as alterações do aluno devem ser feitas na cópia realizada.**

The screenshot shows a Google Sheets interface. The title bar reads 'Acompanhamento da Trilha Regular 2023 PRF'. The 'Arquivo' menu is open, and 'Fazer uma cópia' is highlighted. The spreadsheet content includes a table with columns for 'Evolução', 'Págs. Teoria', and 'Exercícios Propostos'. The 'Fazer uma cópia' option is highlighted with a red box.

A cada semana, o aluno deve copiar as linhas com o detalhamento das tarefas da nova trilha publicada.

Esta planilha está disponível através do seguinte link:

<http://estrategi.ac/l2w91b>

Estou disponibilizando também um vídeo, no qual é detalhado o uso da planilha no acompanhamento da execução da trilha:

<https://www.youtube.com/watch?v=EGWGNOW-z-8&t=1s>



## TAREFA 157

### *Direito Constitucional*

**Revisão da Aula 6 (Direitos Políticos); resolução de 46 questões no Estratégia Questões.**

**Link:** <https://www.estrategiaconcursos.com.br/app/dashboard/cursos/226190/aulas>  
[https://www.planalto.gov.br/ccivil\\_03/constituicao/constituicaocompilado.htm](https://www.planalto.gov.br/ccivil_03/constituicao/constituicaocompilado.htm)

Vamos revisar a **Aula 6 (Direitos Políticos)** por resolução de 46 questões do SQ e por leitura de lei seca.

Resolva as questões no Estratégia Questões:

**Link – 46 questões de Direitos Políticos- CEBRASPE:**

<http://questo.es/qzidy>

Após isso, leia atentamente os **arts. 14 ao 16** da Constituição Federal de 1988.

Para complementar sua revisão, não deixe de estudar os comentários, sobretudo das que errar ou acertar sem convicção. Além disso, se considerar necessário, após realizar as questões, retorne ao seu material e faça uma revisão dos assuntos em que encontrou maiores dificuldades. Você poderá utilizar também o Passo Estratégico de revisão sobre o assunto ou o PDF com as Marcações dos Aprovados.

## TAREFA 158

### Português

#### **Revisão aula 08: Resolução de 25 exercícios do do Sistema de Questões.**

Nesta tarefa, iremos resolver uma bateria do Sistema de Questões sobre sinais de pontuações, sobretudo, **vírgula**!

Utilize o caderno abaixo como extensão da teoria, tendo muita atenção aos comentários das questões:

<http://questo.es/bhecg3>

Observe sobre o que versam as questões que você errou e reforçe tais conceitos por meio do seu material teórico e de revisão que construiu ao longo do seu estudo.

## TAREFA 159

### Legislação de Trânsito

**Estudo da Aula 06 (Penalidades). Resolução de 11 questões do PDF.**

**Link:** <https://www.estrategiaconcursos.com.br/app/dashboard/cursos/226203/aulas>

Inicie o estudo dessa tarefa a partir do tópico **Penalidades**. Saiba que penalidade, no contexto de estudo da disciplina de legislação de trânsito, trata-se das sanções administrativas impostas pelo Estado no exercício do seu poder de polícia. Saiba que para imposição de penalidades é necessário o **devido processo legal**. Além disso, compreenda as novidades inseridas pela 14.071/20 referente, por exemplo, aos prazos de identificação do responsável pela infração - condutor, principal condutor ou proprietário.

ATENÇÃO: Entenda a “mega, hiper, ultra, power” importante diferença nas atribuições entre **AGENTE DA AUTORIDADE DE TRÂNSITO x AGENTE DE TRÂNSITO**:

Obs.: em 2018, a banca CEBRASPE teve que anular 2 ou 3 questões pois “vacilou” nesses conceitos, dizendo erroneamente que o “agente de trânsito multou”

Saiba quais são as penalidades:

- I - advertência por escrito;
- II - multa;
- III - suspensão do direito de dirigir;
- IV - apreensão do veículo; (revogado em 2016)
- V - cassação da Carteira Nacional de Habilitação;
- VI - cassação da Permissão para Dirigir;
- VII - frequência obrigatória em curso de reciclagem.

Compreenda os conceitos e as responsabilidades do embarcador e do transportador, bem como as “demais pessoas” que podem infringir as disposições do CTB, as quais podem ser infligidas (aplicadas) as penalidades em estudo.

Avançando, estudaremos a primeira penalidade em “espécie”: **multa**. Saiba as **pontuações e ordem de gravidade** (leve, média, grave e gravíssima). Em relação aos valores, não é uma missão impossível decorá-los, porém, até a data da nossa prova possivelmente eles serão atualizados, então não vale muito a pena o fazer.

Saiba as **situações excepcionais do art. 259, § 4º**, que relaciona infrações às quais **não será atribuída pontuação ao condutor**. Além disso, compreenda o regramento específico para as multas aplicadas aos veículos de pessoas jurídicas.

A penalidade de **Suspensão** pode ser aplicada quando o condutor atingir uma determinada pontuação ou cometer alguma infração com previsão específica. Compreenda as **hipóteses** e os **prazos** dessa suspensão, bem como as particularidades para o condutor que exerce atividade remunerada (EAR). Note que em alguns casos esse prazo é de 02 a 08 meses (salvo infrações cujo

prazo é de 12 meses) ou de 08 a 18 meses (reincidentes) e, em outras situações, aplicar-se-á a cassação caso o infrator seja reincidente no período de 12 meses.

O próximo tópico se refere à **Cassação do Documento de Habilitação**. Saiba as situações que necessitam (ou não) reincidência no prazo de doze meses para que essa penalidade seja aplicada. Compreenda que após 2 anos de aplicação dessa penalidade, o infrator poderá novamente se habilitar, desde que se submeta a TODOS os exames necessários.

A penalidade de **Advertência por Escrito** é aplicada caso estejam presentes as condições (infração leve ou média + não reincidência em **NENHUMA OUTRA INFRAÇÃO** nos últimos 12 meses). Nessa hipótese, **DEVERÁ** ser aplicada tal penalidade.

A última penalidade dessa aula é a **Frequência Obrigatória em Curso de Reciclagem**. Perceba que essa é uma penalidade “paralela” às penas de cassação e suspensão do direito de dirigir. Saiba quando será aplicada tal penalidade e veja que é possível a realização em caráter “preventivo” para os motorista que exerçam atividade remunerada.

Compreenda o art. 266 do CTB, em relação às infrações simultâneas e a previsão inserida pela lei 14.071/20 acerca do **RNPC**.

Por fim, resolva as **questões 1, 2, 3, 4, 5, 7, 10, 14, 15, 18 e 33**.



## TAREFA 160

### Informática

**Resolução de 20 questões do PDF da aula 05 - “Áudio, Vídeo e Multimídia”.**

**Link:** <https://www.estrategiaconcursos.com.br/app/dashboard/cursos/226184/aulas/>

Para esta tarefa quero que você:

1. Refaça as questões que tenha errado ao executar a tarefa anterior; e
2. Na parte de **Questões comentadas - DIVERSAS BANCAS**, resolva 20 questões novas do seu PDF: **06 a 25**.

Quanto à revisão, você pode fazer de 2 formas diferentes:

OPÇÃO DE REVISÃO 1: Revise os tópicos desta tarefa utilizando as marcações no seu PDF que foram feitas por você, quando do estudo da teoria. Direcione sua leitura para os tópicos que foram grifados e ressaltados.

OPÇÃO DE REVISÃO 2: Se você preferir cumprir a tarefa pelo PDF Simplificado, leia na íntegra todo o conteúdo referente à parte teórica de toda a aula, atentando-se principalmente aos tópicos que foram ressaltados pelo professor, durante a explanação da teoria.

Quanto às questões, procure resolvê-las de forma proativa: antes de marcar o gabarito, fale para você mesmo a justificativa pela sua resposta. Isso vai te ajudar muito no processo de assimilação do conteúdo. Confira o gabarito e leia os comentários do professor, aproveitando pra melhorar seus grifos/resumos no que julgar importante para futuras revisões.

## TAREFA 161

### Direito Administrativo

**Estudo da aula 05, de “Espécies de atos administrativos” até o final da aula; e resolução de 20 questões.**

**Link:** <https://www.estrategiaconcursos.com.br/app/dashboard/cursos/226191/aulas/>

O item que apresenta as **espécies de atos administrativos** é outro ponto da matéria que demanda memorização das possibilidades. Leia a definição sempre ligando a um exemplo prático. Observe: *atos negociais* (ex: licença); *atos enunciativos* (ex: atestado); *atos punitivos* (ex: advertência); *atos normativos* (ex: portaria); *atos ordinatórios* (ex: ordem de serviço). Essa técnica facilita a percepção da resposta correta na hora da prova.

Após concluir seu ciclo de formação, o ato administrativo está apto a produzir seus efeitos jurídicos até que ocorra o seu exaurimento (hipóteses mais comuns: **anulação**, a **revogação** e cassação). Essa parte da matéria (**Extinção dos atos administrativos**) é uma das favoritas das bancas examinadoras e merece atenção especial. Nesse sentido, estude toda a teoria correspondente, com destaque para a anulação – desfazimento do ato por motivos de legalidade; e para a revogação – supressão de um ato válido e discricionário (nunca vinculado) por motivos de conveniência e oportunidade.

O item **convalidação** é muito frequente em provas. Antes de iniciar a teoria, leia o art. 55 da lei 9.784/99, que regula o processo administrativo no âmbito da administração federal. Após, passe para o estudo de suas características, com destaque para sua utilização em caso de vícios decorrentes dos elementos ‘competência’ e ‘forma’.

Finalize com a resolução das **questões 14 a 33** da aula.

## TAREFA 162

### Raciocínio Lógico

**Estudo da aula 07, do tópico “Diferença” até o tópico “Princípio da Inclusão-exclusão”, inclusive.**

**Link:** <https://www.estrategiaconcursos.com.br/app/dashboard/cursos/226183/aulas>

Dando continuidade ao Estudo da Aula, vamos ver agora o tópico relacionado à **diferença de conjuntos**. Ele é dado pelo conjunto formado pelos elementos que pertencem ao primeiro conjunto e que não pertencem ao segundo conjunto.

Já em relação ao “**complementar de um conjunto**”, precisamos ter em mente que ele se refere ao conjunto composto por todo o Conjunto Universo, com exceção aos elementos pertencentes ao conjunto inicial. Observe que neste caso um dos conjuntos deve ser um subconjunto do outro.

Acompanhe atentamente os exemplos trazidos em Aula, assim como os exercícios resolvidos pelo professor.

Ao estudar o tópico “**Princípio da Inclusão-Exclusão**”, memorize a fórmula a abaixo! É fundamental lembrar que para se obter o total de termos entre dois conjuntos, deve-se somar a quantidade de termos de cada um deles, e subtrair a quantidade de termos pertencentes aos dois conjuntos ao mesmo tempo (intersecção), de forma a não cometer o equívoco de considerar estes termos de forma duplicada.

$$n(A \cup B) = n(A) + n(B) - n(A \cap B)$$

E se formos expandir este conceito para 3 conjuntos, chegaremos na seguinte fórmula:

$$n(A \cup B \cup C) = n(A) + n(B) + n(C) - n(A \cap B) - n(A \cap C) - n(B \cap C) + n(A \cap B \cap C)$$

## TAREFA 163

### Direito Constitucional

**Estudo da teoria da Aula 07 (Parte 1 de 2), de todo o item “Teoria Geral do Estado e Organização Político-Administrativa”.**

**Link:** <https://www.estrategiaconcursos.com.br/app/dashboard/cursos/226190/aulas>

Nesta tarefa iniciaremos o estudo da **Organização do Estado**, que engloba as características de cada ente da federação, requisitos para alterações na estrutura da federação, bens públicos e repartição de competências de cada ente.

Trata-se de um tema muito importante para a sua preparação.

O primeiro trecho da aula é dedicado ao estudo da **federação** e cada um de seus entes. A grande importância do assunto não está nas primeiras páginas, mas é preciso que entenda agora para facilitar o estudo de pontos abordados à frente.

O **caput do art. 18** define que o **Brasil adota a Federação como forma de Estado, onde a principal característica é a descentralização territorial do poder político**, o que dá maior autonomia política aos entes. Tal autonomia é manifestada por 4 aptidões - auto-organização, autolegislação, autoadministração e autogoverno – é interessante que você conheça o que define cada uma dessas vertentes.

A Federação é uma cláusula pétrea estabelecida na Constituição Federal, ou seja, não pode ser abolida. A República Federativa do Brasil (RFB) compreende a União, os Estados, o Distrito Federal e os Municípios, **todos autônomos**. Preste atenção: a União também é ente federativo e apenas autônomo, não soberano. **A soberania é um atributo apenas da RFB**, ou seja, da federação brasileira como um todo. No entanto, no plano internacional, a RFB é representada pela União.

Muito vai ser falado nesta aula sobre a preservação do **pacto federativo**. Brevemente, este pacto está ligado à forma federativa do Estado. A organização político-administrativa definida na CF/88 definiu os entes que compõem a RFB e, para eles, definiu competências, campos de atuação e competências tributárias, só para dizer alguns. A concretização do pacto consiste na manutenção do “funcionamento” autônomo de cada ente e, ao mesmo tempo, cooperação entre eles, como é o caso de repartição de receitas tributárias.

Após as considerações sobre a federação como um todo, são apresentadas as características de cada ente. Destacaremos, abaixo, pontos que você precisa conhecer e destacar em seu material:

- **União:** não tem personalidade internacional (é atributo apenas da RFB); edita leis nacionais (aplicável em todo território brasileiro) e leis federais (aplicáveis somente àqueles sob sua jurisdição); Poder Legislativo é **bicameral** – Senado Federal e Câmara dos Deputados;

- **Estados:** como manifestação do **Poder Constituinte Decorrente**, elaboram a própria Constituição; Poder Legislativo é **unicameral** – Assembleia Legislativa; instituem a própria

justiça; podem, por lei complementar, instituir regiões metropolitanas, aglomerações urbanas e microrregiões. É importante que você grave os requisitos a serem obedecidos para que o Estado estabeleça estes agrupamentos de municípios;

- **Distrito Federal:** ente com autonomia parcialmente tutelada pela União (saiba quais as competências da União no que se refere ao DF); possui competências designadas aos estados e municípios, com exceções no caso das estaduais; é **vedada a sua divisão em Municípios**;

- **Municípios:** Poder Legislativo é **unicameral** – câmaras municipais; **não há Poder Judiciário**; conheça os trâmites para aprovação da lei orgânica; o número de Vereadores é estabelecido na Lei Orgânica, mas dentro dos limites estabelecidos na CF/88; o subsídio dos Vereadores é definido em lei, de uma legislatura para a subsequente e dentro de limites previstos na CF/88. Veja, também, sobre a imunidade material dos Vereadores, que é muito comum em provas;

- **Territórios federais:** apesar de estarem neste tópico, **não são entes federativos e não possuem autonomia política!** Pertencem à União, são criados por lei complementar e, apesar de haver Governador, este não é eleito, é nomeado pelo Presidente da República. Possuem um número fixo de deputados federais, 4, e não há Senadores por não serem entes federativos.

Logo no início do tópico “**Alterações na estrutura da federação**”, são apresentadas as alterações pelas quais podem passar os **Estados**, você deve conhecer. Mas o que é realmente mais frequente em provas são os **requisitos** para que sejam realizadas. Essas alterações são concretizadas por lei complementar do Congresso Nacional.

Observe: o **plebiscito** envolve a população de todo o Estado e, se o resultado for desfavorável, a alteração não é possível, contudo, o resultado positivo não vincula o Congresso. Após isso, o projeto deve passar pela Assembleia, mas apenas um processo consultivo. Enfim, por mais que a população queira a alteração e a Assembleia aprove, a decisão cabe ao Congresso, e é discricionária.

Municípios podem ser criados e reestruturados por lei ordinária estadual e dentro de um período definido em lei complementar federal. Além disso, depende de estudos de viabilidade municipal e de plebiscito com as populações de todos os municípios envolvidos, para o qual vale as mesmas considerações de não vinculação do estadual.

Para fechar o assunto “Alterações na Estrutura da Federação” **leia, novamente, o art. 18** da CF/88, pois sua literalidade, inclusive os parágrafos, são muito exigidos em prova.

No **art. 19** da CF/88, atente-se às **proibições** aplicáveis a todos os entes federativos.

A seguir, são apresentados os **bens da União e dos Estados**. Leia com atenção a literalidade do **art. 20** da CF/88, pois é assim que as bancas costumam exigir. Sobre os bens da União cabe consideração quanto aos recursos minerais, pois, ainda que encontrados em propriedades privadas, são bens da União. Os demais entes, Estados, DF e Municípios, possuem participação no resultado dessa exploração ou são compensados financeiramente.

Sobre os ***bens dos Estados*** veja que, se o rio banha apenas o território de um Estado, a ele pertence. Porém, caso este rio tenha potencial hidráulico, passa a ser bem da União.



## TAREFA 164

### Português

#### **Resolução de 32 questões da aula 8.**

**Link:** <https://www.estrategiaconcursos.com.br/app/dashboard/cursos/226182/aulas/>

Nesse momento, é importante já ajustar o seu material para revisões futuras.

Aqui vão algumas sugestões:

- Caso tenha optado por realizar marcações, o aluno pode, durante a leitura do resumo do professor (caso haja), refinar suas marcações, observando o que é, de fato, mais importante;
- Caso tenha optado por montar um resumo próprio, é a hora de ajustar esse resumo, apagando tópicos que perceba serem desnecessárias e acrescentando outros mais importantes;
- Caso não tenha efetuado marcações ou feito resumo durante o estudo, pode utilizar o resumo do professor como base e complementar com informações que te auxiliem no entendimento do assunto, ou excluir informações que não considere necessárias.

Para finalizar, resolveremos mais uma bateria de questões.

Resolver as seguintes questões comentadas ao final da aula:

Vírgula: 1 a 20;

Ponto e Vírgula: 1 a 3;

Dois-pontos: 1 a 6;

Travessão: 1 e 2;

Parênteses: 1.

## TAREFA 165

### Legislação de Trânsito

**Estudo da Aula 06 (Medidas Administrativas). Resolução de 07 questões do PDF.**

**Link:** <https://www.estrategiaconcursos.com.br/app/dashboard/cursos/226203/aulas>

Inicie o estudo dessa tarefa a partir do tópico **Medidas Administrativas**. Perceba que nesse caso, não apenas a autoridade trânsito mas também seus agentes podem aplicá-las (geralmente ocorrem no momento de constatação da infração, em um procedimento de fiscalização, por exemplo). Perceba que em algumas situações, a aplicabilidade dessas medidas possui certa discricionariedade para esses agentes.

Saiba quais são as medidas administrativas (todas, com exceção do **T**ransbordo de excesso de carga) se iniciam por **R** e que não há penalidade que comece com essa sílaba:

I - retenção do veículo;

II - remoção do veículo;

III - recolhimento da Carteira Nacional de Habilitação;

IV - recolhimento da Permissão para Dirigir;

V - recolhimento do Certificado de Registro;

VI - recolhimento do Certificado de Licenciamento Anual;

VII - (VETADO)

VIII - transbordo do excesso de carga;

IX - realização de teste de dosagem de alcoolemia ou perícia de substância entorpecente ou que determine dependência física ou psíquica;

X - recolhimento de animais que se encontrem soltos nas vias e na faixa de domínio das vias de circulação, restituindo-os aos seus proprietários, após o pagamento de multas e encargos devidos.

XI - realização de exames de aptidão física, mental, de legislação, de prática de primeiros socorros e de direção veicular.

Prosseguindo, estude cada uma dessas medidas administrativas com atenção, pois serão importantes para a sua prova objetiva e para o seu futuro trabalho. Especial atenção para os seguintes destaques:

-> **Retenção** (retirada "momentânea" do veículo de circulação) x **Remoção** ("*Uber-guincho*", "pátio"): observe que são medidas distintas e que possuem "alternativas" para a sua aplicação (irregularidade puder ser sanada no local e isso acontecer, recolhimento do CRLV e prazo para regularização da situação irregular) a fim de "facilitar a vida do infrator" e tornar menos onerosos os seus custos.

-> **Recolhimento de PPD, CNH**: via de regra, quando há aplicação da penalidade de suspensão, haverá também aplicação dessa medida administrativa;

-> **Recolhimento do CRV** (documento que não é de porte obrigatório) x **Recolhimento do CRLV** (porte obrigatório, aplicada sempre que o veículo for removido);

-> **Transbordo de Excesso de Carga**: o agente de trânsito pode, desde que satisfeitas as condições de segurança, dispensar o remanejamento ou transbordo das seguintes cargas: produtos perigosos, produtos perecíveis, transporte de passageiros e cargas vivas e. Essa determinação também vale para a retenção para veículos transportando cargas nas três primeiras hipóteses (perigosas, perecíveis, passageiros), desde que observadas as condições de segurança.

Por fim, resolva as **questões 11, 12, 13, 15, 17, 20 e 23**.

## TAREFA 166

### Informática

**Estudo de parte da teoria da aula 05, de “Acesso remoto”; e resolução de 5 questões.**

**Link:** <https://www.estrategiaconcursos.com.br/app/dashboard/cursos/226184/aulas/>

1. Nesta tarefa, estudaremos a última leva de teoria da aula;
2. Não se esqueça de resolver as questões que surgir ao longo da explanação da teoria; e
3. Marque as questões que você errar ou não souber resolver para serem refeitas no processo de revisão.

### Acesso Remoto

VANTAGEM	DESCRIÇÃO
EXPANSÃO GEOGRÁFICA	Em uma economia globalizada, a oportunidade de dialogar com fornecedores, clientes, parceiros e investidores à distância permite que você tenha um leque mais amplo de escolhas. Assim você tem a possibilidade de aprender mais e de lançar novas ideias em sua empresa. Ademais, a equipe colabora de qualquer lugar evitando viagens desnecessárias.
FACILIDADE DE ACESSO À INFORMAÇÃO	O acesso aos dados do empreendimento fica muito mais fácil o que poupa tempo e recursos. Você tem resultados positivos e acaba economizando materiais, de forma sustentável. Seu colaborador pode realizar suas tarefas de casa, acessando o sistema da empresa pelo computador, sem a necessidade de pen drives ou outro recurso de armazenagem.
ECONOMIA DE TEMPO/CUSTO	O acesso remoto permite que seu empreendimento poupe recursos com viagens, o que inclui passagens, gasolina, estadias em hotel e alimentação em restaurantes, por exemplo. Além disso, ele viabiliza a economia com impressões e papéis. A tecnologia também permite respostas rápidas, conferindo agilidade para o trabalho.
AUMENTO DE PRODUTIVIDADE	A principal vantagem é que suas tarefas podem ser otimizadas. Tudo será realizado com mais praticidade e rapidez. Com isso, sua equipe terá mais tempo para se dedicar a tarefas estratégicas, projetos, treinamentos e à resolução de problemas com mais calma.

Para finalizar essa tarefa, em **“Questões Comentadas – DIVERSAS BANCAS”**, resolva 5 questões do seu PDF, a saber: **01 a 05**.

## TAREFA 167

### *Direito Administrativo*

**Revisão e resolução de 40 questões da aula 05.**

**Link:** <https://www.estrategiaconcursos.com.br/app/dashboard/cursos/226191/aulas/>

Agora vamos fazer uma revisão focada nos pontos que você julga importante para memorizar a matéria. Leia apenas aqueles grifos e anotações que fez na teoria da aula. Se preferir, vá acompanhando as suas marcações com as disponíveis no PDF com Marcação dos Aprovados, caso esteja disponível.

Leia também o enunciado e a correção dos exercícios selecionados para revisão. Veja, não é para refazer, apenas ler.

Terminada a revisão, resolva as questões de número **34 a 73** do tópico "**Questões para fixação**" do PDF.

Leia a correção das que errar ou ficar em dúvida. Marque os principais exercícios, aqueles difíceis ou que envolvam vários assuntos da teoria, para usar no processo de revisão. Importante que poucos exercícios sejam selecionados.

## TAREFA 168

### Raciocínio Lógico

**Estudo da aula 07, do tópico “Conjuntos Numéricos - Introdução” até o final; e resolução de 49 questões do PDF.**

**Link:** <https://www.estrategiaconcursos.com.br/app/dashboard/cursos/226183/aulas>

Nesta aula vamos estudar os **Conjuntos Numéricos**.

Começando pelos Números Naturais (**N**), é importante lembrar que fazem parte deste grupo apenas os números inteiros positivos (incluindo o número zero). Tenha de forma bem clara os conceitos de “Sucessor”, “Antecessor” e de “números Consecutivos”.

Já os Números Inteiros (**Z**), também admitem os números negativos. Para prova, é importante conhecer as simbologias de **Z**, abaixo:

Conjunto	Descrição
$\mathbb{Z} = \{\dots, -4, -3, -2, -1, 1, 2, 3, 4, \dots\}$	Conjunto dos números inteiros não nulos
$\mathbb{Z}_+ = \{0, 1, 2, 3, 4, \dots\} = \mathbb{N}$	Conjunto dos números inteiros não negativos
$\mathbb{Z}_- = \{\dots, -4, -3, -2, -1, 0\}$	Conjunto dos números inteiros não positivos
$\mathbb{Z}_+^* = \{1, 2, 3, 4, \dots\} = \mathbb{N}^*$	Conjunto dos números inteiros positivos
$\mathbb{Z}_-^* = \{\dots, -4, -3, -2, -1\}$	Conjunto dos números inteiros negativos

Os números Racionais (**Q**), compreendem um conjunto de números ainda mais amplo, em que aparecem os números decimais, as frações, as dízimas periódicas, além dos números inteiros.

Já os números Irracionais (**I**), são aqueles que, ao contrário dos Racionais, não podem ser obtidos da divisão de dois inteiros e são formados por uma sequência infinita de algarismos. Tratam-se, portanto, de dízimas não periódicas, ou seja, números decimais com infinitas casas decimais que não se repetem.

E por último, o conjunto dos números Reais (**R**), é o conjunto mais amplo até agora, formado pela união dos números Racionais e Irracionais. Assim, o conjunto dos números Reais engloba tanto os números Naturais, como os Inteiros, os Racionais e os Irracionais.

$$\begin{array}{c} \mathbb{N} \subset \mathbb{Z} \subset \mathbb{Q} \subset \mathbb{R} \\ \mathbb{I} \subset \mathbb{R} \end{array}$$

A seguir, resolva as seguintes questões da aula através da lista sem comentários ao final do PDF:

- **Introdução à Teoria dos Conjuntos:** 1, 2, 3, 4, 5, 6;
- **União, Interseção, Complementar e Diferença:** 1, 2, 7, 8, 9, 10, 11, 12, 15, 16, 17, 18, 19;



- **Princípio da Inclusão-Exclusão**: 1, 2, 3, 4, 6, 10, 11, 12, 13, 18, 20, 22, 23, 24, 29, 33, 38, 39, 41;
- **Conjuntos Numéricos**: 1, 2, 4, 5, 6, 10, 12, 13, 14, 15, 16.

Após, recorra ao comentário do professor naquelas que errar ou ficar em dúvidas, marcando-as para futuras revisões.

## TAREFA 169

### Direito Constitucional

**Estudo da teoria da Aula 07 (Parte 2 de 2), do item “REPARTIÇÃO DE COMPETÊNCIAS até o final da parte teórica.**

**Link:** <https://www.estrategiaconcursos.com.br/app/dashboard/cursos/226190/aulas>

Daremos continuidade à leitura da aula a partir do tópico **“REPARTIÇÃO DE COMPETÊNCIAS**, que costuma ser muito exigido nas provas.

Veja a respeito do **princípio da predominância de interesse e da subsidiariedade**, que determina em qual nível – federal, estadual ou municipal – as questões devem ser resolvidas. A CF/88 estabeleceu matérias que devem ser regulamentadas por cada um dos entes, as comuns a todos eles e as que ficaram a cargo da União, Estados e Distrito Federal em conjunto. Ao estudar, preste atenção aos seguintes pontos:

- **Competências exclusivas da União:** têm natureza administrativa, estão relacionadas aos serviços que deve prestar e são indelegáveis. Ao longo da explicação são apresentados vários posicionamentos do STF relacionados à invasão de competência da União pelos demais entes, atente-se a eles. Observe que a União tem algumas atribuições no DF e é importante observar que a Defensoria Pública do DF não é mais organizada pela União, mas a dos territórios ainda continua em seu domínio.

- **Competências privativas da União:** são competências legislativas e são delegáveis aos Estados por meio de lei complementar. A União não pode escolher delegar determinada atribuição a apenas um Estado, é para todos, sem distinção, ou para nenhum. Assim como no item anterior, veja o posicionamento do STF em determinadas questões onde foi considerada ilegal a atuação de Estados ou Municípios por ser atribuição de nível federal.

Agora, veremos as **competências comuns, concorrentes, dos Estados e do Distrito Federal e dos Municípios**. Ao ler estas páginas, dentro de cada item, preste atenção ao seguinte:

- **Competências comuns:** são atribuições de todos os entes e têm **natureza administrativa**, relacionadas a direitos da coletividade. Os entes atuam de maneira solidária, sem relação de obediência ou predominância de algum deles.

- **Competências concorrentes: são competências legislativas** da União, dos Estados e do Distrito Federal. Aqui é muito importante atentar-se que cabe à União estabelecer normas gerais, os Estados e DF legislam sobre suas situações peculiares e, diante da negligência da União, até podem preceituar de forma plena, mas, **caso a União venha a regulamentar o assunto, a lei estadual será suspensa no que for contrária** (não há que se falar de revogação, é suspensão).

- **Competências dos Estados e do Distrito Federal:** poucas foram as estabelecidas na Constituição, por isso, diz-se que possuem **competência residual**, ou seja, podem atuar naquilo que não lhes for vedado. No que se refere à prestação de **serviços de gás canalizado**, o Estado

não pode editar medida provisória para regulamentá-lo. Veja que nem todas as competências são aplicáveis ao DF, já que, por exemplo, este não pode organizar suas polícias civil e militar.

- **Competências dos Municípios:** também conferidas ao DF, estão relacionadas a **competências administrativas e legislativas**. Estes entes podem tanto definir **assuntos de interesse local** como suplementar a legislação federal e estadual. Alguns entendimentos do STF, referentes a situações que fogem da alçada dos Municípios, são de suma importância.

Daremos continuidade à leitura da aula a partir do tópico **“Intervenção”**, que trata de hipóteses (**rol taxativo**) em que a autonomia dos entes federados poderá ser suprimida **temporariamente**. É importante ter em mente que **a União não pode** decretar intervenção em Município situado em um Estado, sendo permitida apenas a **intervenção federal** em Municípios localizados em **Territórios Federais**. **A intervenção em Município situado em um Estado** é caso de **intervenção estadual**.

Para concluir a tarefa, atente-se ao rol de hipóteses em que às intervenções poderão ser realizadas, bem como os requisitos e competências ligadas ao processo de intervenção. Essa parte da matéria é curta, porém rica em detalhes que podem ser explorados na sua prova.

## TAREFA 170

### Português

**Resolução de 34 questões da aula 8.**

**Link:** <https://www.estrategiaconcursos.com.br/app/dashboard/cursos/226182/aulas/>

Resolveremos mais uma bateria de questões disponibilizada ao final da aula.

Mas antes disso, resolva as questões que errou ou teve algum tipo de dificuldade até o momento.

Resolver as seguintes comentadas ao final da aula:

Vírgula: 21 a 54.

## TAREFA 171

### *Legislação de Trânsito*

**Revisão da Aula 06. Resolução de 16 questões do PDF.**

**Link:** <https://www.estrategiaconcursos.com.br/app/dashboard/cursos/226203/aulas>

Sugerimos que você faça uma leitura breve dos seus grifos, a fim de revisar o estudo acerca dos regramentos do CTB acerca das **Penalidades, Medidas Administrativas e Processo Administrativo**.

Agora resolva as questões **6, 8, 9, 16, 19, 21, 22, 24, 25, 26, 27, 28, 29, 30, 31 e 32** do PDF desta aula 06.

## TAREFA 172

### Informática

**Resolução de 20 questões do PDF da aula 05 - “Acesso remoto”.**

**Link:** <https://www.estrategiaconcursos.com.br/app/dashboard/cursos/226184/aulas/>

Para esta tarefa quero que você:

1. Refaça as questões que tenha errado ao executar a tarefa anterior; e
2. Na parte de **Questões comentadas - DIVERSAS BANCAS**, resolva 20 questões novas do seu PDF: **06 a 25**.

Quanto à revisão, você pode fazer de 2 formas diferentes:

OPÇÃO DE REVISÃO 1: Revise os tópicos desta tarefa utilizando as marcações no seu PDF que foram feitas por você, quando do estudo da teoria. Direcione sua leitura para os tópicos que foram grifados e ressaltados.

OPÇÃO DE REVISÃO 2: Se você preferir cumprir a tarefa pelo PDF Simplificado, leia na íntegra todo o conteúdo referente à parte teórica de toda a aula, atentando-se principalmente aos tópicos que foram ressaltados pelo professor, durante a explanação da teoria.

Quanto às questões, procure resolvê-las de forma proativa: antes de marcar o gabarito, fale para você mesmo a justificativa pela sua resposta. Isso vai te ajudar muito no processo de assimilação do conteúdo. Confira o gabarito e leia os comentários do professor, aproveitando pra melhorar seus grifos/resumos no que julgar importante para futuras revisões.



## TAREFA 173

### *Direito Administrativo*

**Prática de Exercícios da aula 05, resolução de 50 questões do PDF.**

**Link:** <https://www.estrategiaconcursos.com.br/app/dashboard/cursos/226191/aulas/>

Nesta tarefa vamos resolver mais algumas questões do PDF.

Para esta tarefa quero que você:

1. resolva as questões comentadas do seu PDF de número **74 a 123**.

Resolva as questões pela lista com comentários, mas antes de vê-lo, além de marcar o gabarito, fale para você mesmo a justificativa pela sua resposta. Isso vai ajudá-lo demasiadamente a se apropriar do conteúdo. Depois leia os comentários do professor e faça anotações na teoria do seu PDF. Elas serão importantes para futuras revisões.

2. Marque as questões que errou, ou as que ficou com dúvidas, para voltar nas futuras revisões.

Essa marcação será muito importante para melhoria do seu desempenho futuramente.

3. Feito isso, quero que você volte ao seu PDF, e verifique a qualidade dos seus grifos, para melhorá-los, se for o caso ("tudo que foi cobrado nas questões, estava grifado em meu material?"). Afinal, agora você já domina melhor o conteúdo, e tem maior conhecimento sobre a forma como a matéria é cobrada.

## TAREFA 174

### *Raciocínio Lógico*

#### ***Resolução de uma bateria de 25 exercícios do Estratégia Questões.***

Como forma de revisão e treino dos pontos já estudados de ***Teoria dos Conjuntos e Conjuntos Numéricos***, ***resolver*** as questões do link a seguir:

<http://questo.es/0fr7xk>

Ao final, leia apenas os comentários das questões que errou ou que teve dúvida.

Caso identifique algum ponto da matéria que não esteja tão bem consolidado, retorne à respectiva aula do curso regular e reforce este ponto.

## TAREFA 175

### *Discursiva*

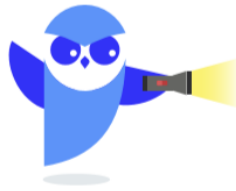
#### **Estudo da aula 03.**

**Link:** <https://www.estrategiaconcursos.com.br/app/dashboard/cursos/226205/aulas>

A **aula 03** traz início a uma série de 4 aulas práticas em vídeo com o intuito de mostrar os detalhes da produção textual em conformidade com as características da banca examinadora.

Assista as duas videoaulas da aula 03.

ESCLARECENDO!



1. As Trilhas Estratégicas são meras *sugestões* de estudo com base em determinado objetivo (área de concurso, concurso específico ou perfil). O aluno deve ficar livre para que possa segui-la à risca ou fazer adaptações para o seu próprio estilo e rotina de estudo.
2. Os *professores* do Estratégia, ao elaborarem os seus materiais, possuem o objetivo de ensinar todo o conteúdo exigido pelo edital programático do concurso, além de estabelecer uma sequência ideal de estudo do ponto de vista pedagógico e considerando que o aluno terá tempo de estudar todo o seu material.
3. Já os *coaches*, ao elaborarem as Trilhas Estratégicas, possuem o objetivo de fazer o aluno estudar o conteúdo de acordo com um determinado custo x benefício, porém muitas vezes fugindo da recomendação didática de estudo proposta pelos professores para que os alunos possam fazer um estudo direcionado.
4. Como dizemos sempre: *o ideal é estudar todos os assuntos, revisar tudo, fazer muitos exercícios de todos os assuntos e chegar na prova bom em todos os assuntos também*. Entretanto, são poucos aqueles alunos que dispõem de tempo para isso!
5. Nosso objetivo aqui é sugerir uma sequência de estudos baseada na experiência de *coaches* aprovados em diversos concursos para que possamos dar orientações e maiores chances de aprovação aos alunos.

---

Espero que tenha gostado!

Bons estudos!

Aguardo você no [Telegram](#).

*"Muitas das falhas da vida ocorrem quando não percebemos o quão próximos estávamos do sucesso na hora em que desistimos."*

Thomas Edison

**José Lucas**



@patrulheiros\_191

# ESSA LEI TODO MUNDO CONHECE: PIRATARIA É CRIME.

Mas é sempre bom revisar o porquê e como você pode ser prejudicado com essa prática.



**1** Professor investe seu tempo para elaborar os cursos e o site os coloca à venda.



**2** Pirata divulga ilicitamente (grupos de rateio), utilizando-se do anonimato, nomes falsos ou laranjas (geralmente o pirata se anuncia como formador de "grupos solidários" de rateio que não visam lucro).



**3** Pirata cria alunos fake praticando falsidade ideológica, comprando cursos do site em nome de pessoas aleatórias (usando nome, CPF, endereço e telefone de terceiros sem autorização).



**4** Pirata compra, muitas vezes, clonando cartões de crédito (por vezes o sistema anti-fraude não consegue identificar o golpe a tempo).



**5** Pirata fere os Termos de Uso, adultera as aulas e retira a identificação dos arquivos PDF (justamente porque a atividade é ilegal e ele não quer que seus fakes sejam identificados).



**6** Pirata revende as aulas protegidas por direitos autorais, praticando concorrência desleal e em flagrante desrespeito à Lei de Direitos Autorais (Lei 9.610/98).



**7** Concurseiro(a) desinformado participa de rateio, achando que nada disso está acontecendo e esperando se tornar servidor público para exigir o cumprimento das leis.



**8** O professor que elaborou o curso não ganha nada, o site não recebe nada, e a pessoa que praticou todos os ilícitos anteriores (pirata) fica com o lucro.