

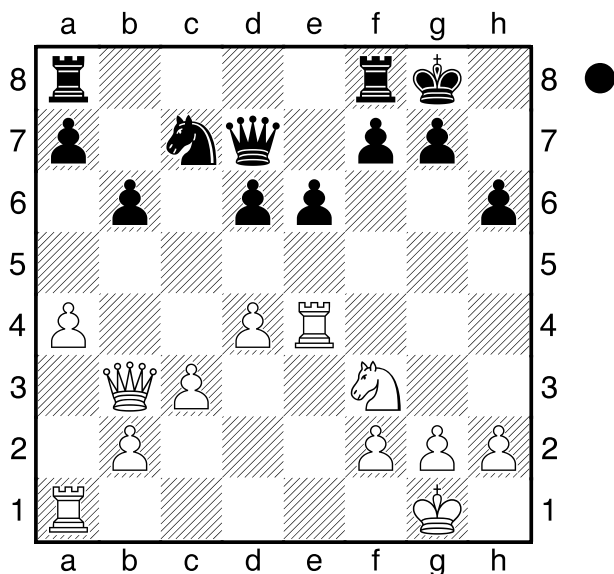
□ Salov,Valery

■ Karpov,Anatoly

Alma-Ata m1 Almaty blitz

1995

1.d4 Nf6 2.Nf3 e6 3.Bg5 h6 4.Bh4 c5 5.e3 cxd4 6.exd4 b6 7.c3 Ba6 8.Bxa6 Nxa6 9.Nbd2 Be7 10.0-0 0-0 11.Re1 Nc7 12.a4 d6 13.Ne4 Nxe4 14.Bxe7 Qxe7 15.Rxe4 Qd7 16.Qb3



Esta posição está bastante equilibrada, mas frequentemente esse tipo de posição pode levar a vitória se um dos lados executa uma sequência de bons lances e principalmente, escolhe o plano correto. Fazendo uma análise prévia da posição, quando falamos de fraquezas (daquelas que podem ser exploradas), o ponto de b2 pode ser um alvo a longo prazo, pois é um peão atrasado. No mais, ambos os lados não tem problemas tão graves. Agora, quando o assunto é pontos de ruptura, as brancas possuem a ideia de a5, enquanto que as pretas, b5. Juntando estes dois fatores, Karpov executa a melhor jogada nessa posição: **16...Rfb8!** Não só o plano correto, mas com a torre ideal, já que a outra fica de olho no peão de a7

quando ocorrer a abertura da coluna.

17.Rae1 [Se as brancas jogassem 17.c4 tentando controlar o avanço b5, as pretas poderiam responder com a6! (17...d5?! seria muito arriscado, já que você enfraquece a casa e5 e cria um potencial de ataque para as brancas. 18.Ne5 Qe8 19.Rg4! e a posição é super perigosa.); 17.Ne1! seria o lance mais prudente nesta posição, levando o cavalo para d3 coordenando um pouco mais as peças brancas, visto que em f3 ele não fazia muita coisa.] **17...b5! 18.axb5 Rxb5 19.Qa2** Agora é evidente a pressão que as pretas exercem no ponto b2, uma fraqueza que antes era a longo prazo, mas agora se tornou um alvo direto. **19...a5 20.R4e2 Qc6 21.Qa4 Qb7 22.Qc4 Nd5 23.Qa2 Nf4 24.Rd2 a4** Aqui era uma partida de blitz, mas as pretas deixaram passar um ganho! [24...Nxg2! 25.Kxg2 Rg5+-; Ou 24...Rg5! também ganha.] **25.h4 Rf5 26.Re3 Raa5 27.g3 Nd5 28.Red3 Nf6 29.Ne1 Qe4 30.Re3 Qg4 31.Ng2 Qh3 32.Nf4 Rxf4 33.gxf4 Qxh4 34.Qc4 Ng4 35.Rg3 Rf5 36.Qc8+ Kh7 37.Qd7 Rxf4 38.Qxd6 Qh2+ 39.Kf1 Rxf2+ 40.Ke1 Qh1+ 0-1**

□ Pogonina,Natalija

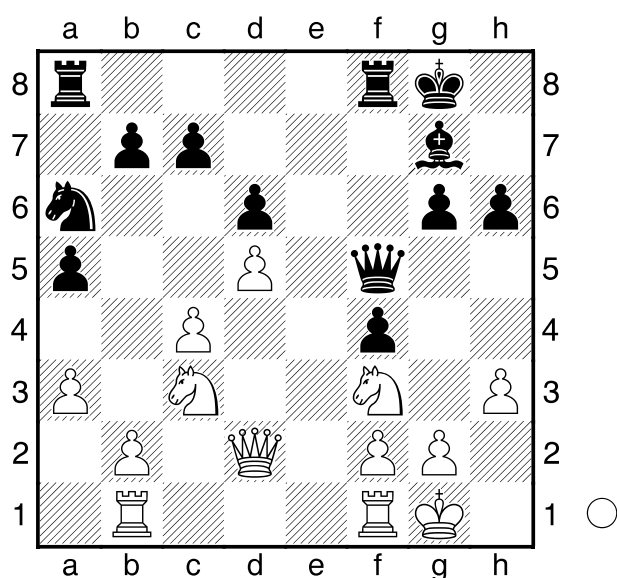
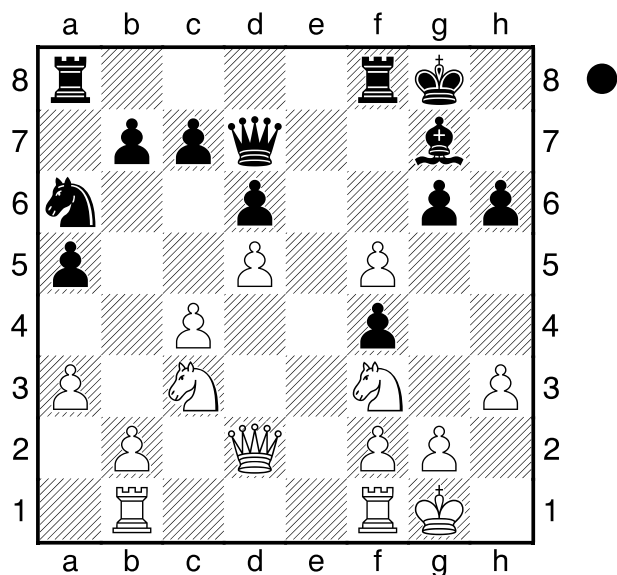
■ Paehtz,Elisabeth

North Urals Cup (Women) 5th (3)

(Diagram)

20...Qxf5

(Diagram)



Quando fazemos a análise da posição, podemos observar que as brancas estão melhores. O motivo para chegarmos a essa conclusão, é as pretas possuem algumas fraquezas claras, principalmente a casa de e6. O plano correto, seria tentar explorar isso de alguma forma. **21.Nb5!** [21.Nd4? Com a mesma ideia seria um erro, pois as pretas podem seguir com Bxd4! 22.Qxd4 f3 com uma posição de ataque para as pretas.] **21...g5** [Em caso de 21...Rfe8 22.Qxa5! já seria suficiente, as pretas não têm

nenhum descoberto eficiente.] **22.Nbd4 Qg6 23.Ne6** Aqui as brancas têm uma clara vantagem posicional e conquistaram o objetivo de invadir a casa de e6. **23...Rf7 24.Qxa5** Este lance é suficiente para obter grande vantagem, mas um pouco arriscado, já que de certa forma abandona um pouco a ala do rei. [24.b4 seria uma opção mais humana, já que ganha espaço na ala da dama, além de evitar Cc5. axb4 25.axb4+-] **24...g4 25.hxg4 Qxg4 26.Qe1** Voltando para tentar ajudar na ala do rei. [26.b4?! agora não seria bom. A dama branca fica um tanto quanto presa e deslocada. Kh8; 26.Qd2! era uma volta um pouco mais harmônica.] **26...Kh8?** [Se 26...Nc5! 27.Nxc5 dxc5 28.b4! cxb4 29.axb4 Rf6 30.Qe4 Rg6 31.Nh2+- Qg5 32.c5] **27.Qd1! Rg8 28.Nfg5 Qf5** [28...hxg5 29.Qxg4; 28...Qxd1 29.Nxf7+ Kh7 30.Rfxd1] **29.Nxf7+ Qxf7 30.Qf3 Nc5 31.Qxf4 Qg6 32.Nxg7 Rxg7 33.Qg3 Qf6 34.Qe3 Qg6 35.g3 Nd3 36.Rbd1 Ne5 37.Kg2 Nxc4 38.Qd3 Qg4 39.Qd4 b5 40.Rfe1 Qg5 41.Re8+ Kh7 42.Qe4+ Qg6 43.Qxg6+ Kxg6 44.Re2 Kf5 45.Rd4 1-0**

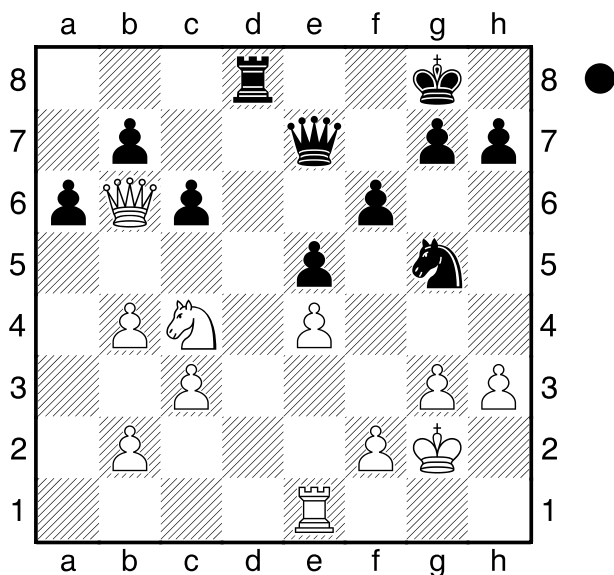
□ Klinova, Masha

■ Ferguson, Mark

Monarch Assurance 16th (8) 29.09.07

1.e4 e5 2.Nf3 Nc6 3.Bc4 Nf6 4.d3 Bc5 5.0-0 d6 6.c3 a6 7.Bb3 0-0 8.Nbd2 Ba7 9.h3 Be6 10.Re1 Bxb3 11.axb3 d5 12.Qe2 dxe4 13.dxe4 Nh5 14.Nc4 Qf6 15.Be3 Bxe3 16.Qxe3 Nf4 17.g3 Ne6 18.Na5

**Ned8 19.Kg2 Qe6 20.b4 f6 21.Red1
Nxa5 22.Rxa5 c6 23.Qb6 Qe7
24.Nd2 Ne6 25.Nc4 Rad8 26.Raa1
Ng5 27.Rxd8 Rxd8 28.Re1**



Você acreditaria se eu dissesse que as pretas estão ganhas aqui? Sim, apenas um lance é suficiente para dar vantagem para as pretas. Isso acontece por conta das inúmeras fraquezas das brancas: Casas de f3 e d3 e peões de h3 e e4 são alvos diretos das pretas. O Fato das brancas não terem o bispo do fianchetto, dificulta muito o controle destas fraquezas. **28...Qd7!** Explorando imediatamente a fraqueza de h3. As brancas não tem uma resposta adequada contra essa ameaça. **29.g4** Outro momento crítico importante. As brancas não tinham outra alternativa. Agora, além de debilitar ainda mais o rei branco, a casa f4 virou uma fraqueza. [Se 29.h4 Qh3+ 30.Kg1 Nf3#] **29...h5!** O lance chave desta posição. Um ponto de ruptura que desmorona a posição das brancas. [29...Qd3?! parece muito tentador, com ataque duplo em c4 e h3, mas as brancas podem responder com:

30.Re3! e as pretas não conseguem capturar o Cavalo por conta da Torre de d8. Qxc4? 31.Qxd8+; 29...Ne6!? Também seria interessante.] **30.Ne3** [Em caso de 30.f3 Qd3! 31.Re3 Qc2+ com um ataque decisivo.; 30.Kg3 perde para Qd3+ 31.Re3 Qd1! com um ataque decisivo.] **30...Qd3!** Planejando capturar e4 com xeque. [Se 30...Nxe4? 31.Rd1 Nd2 32.Rxd2! Qxd2 33.Qxb7 e as pretas entram em uma complicação desnecessária.] **31.h4 Qxe4+ 32.Kf1 Qh1+ 33.Ke2 Qf3+ 34.Kf1 0-1**

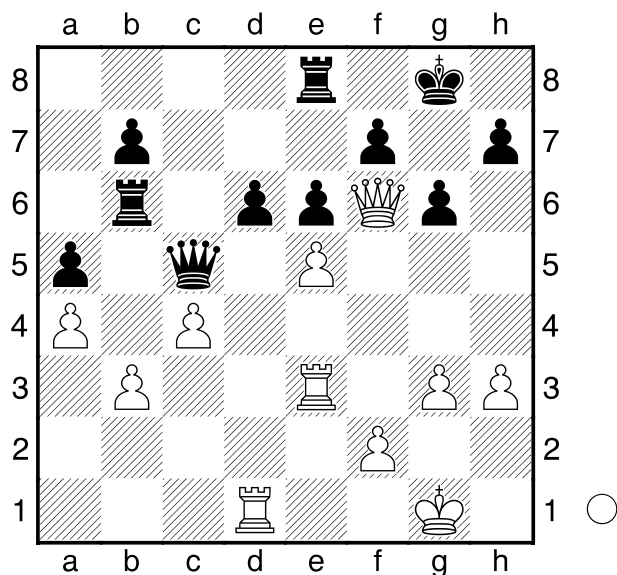
□ Adams, Michael
■ Cheparinov, Ivan
Baku FIDE GP (2)

22.04.2008

**1.e4 c5 2.Nf3 d6 3.Bb5+ Bd7
4.Bxd7+ Qxd7 5.c4 Nf6 6.Nc3 g6
7.d4 cxd4 8.Nxd4 Bg7 9.h3 0-0
10.Be3 Nc6 11.0-0 Rfd8 12.Rc1
Rac8 13.b3 e6 14.Qf3 Qe7 15.Rfd1
a6 16.Nxc6 Rxc6 17.Bd4 Rdc8
18.a4 Nd7 19.Bxg7 Kxg7 20.Qe3
Qd8 21.Ne2 Qa5 22.Nd4 Rb6
23.Rc3 Qc5 24.Qe1 Ne5 25.Re3
Nc6 26.Nc2 a5 27.Qc3+ Kg8 28.g3
Nb4 29.Nxb4 Rxb4 30.Qf6 Rb6
31.e5 Re8**

(Diagram)

Materialmente falando, a posição está equilibrada. Porém, a realidade é que as pretas apresentam algumas fraquezas claras na posição, principalmente em volta do rei, fatores que as brancas já estão explorando, diferentemente do rei branco, que apesar das fraquezas em volta, está



relativamente seguro. Visto que todas as debilidades do seu oponente estão na ala do rei, o seu plano deve ser direcionado para esta direção. OBS: Deixo selecionado aqui, todas as fraquezas desta posição. **32.h4! d5** [Em caso de 32...h5 é um momento crítico importante, mas as brancas têm 33.g4! ponto de ruptura muito típico para abrir o roque do adversário. hxg4 34.h5! gxh5 35.Qg5+ Kf8 36.Qh6+! xeque extremamente importante. Se as pretas forem para g8, então nós capturamos em h5 ganhando um tempo inteiro. Ke7 (36...Kg8 37.Qxh5+-) 37.Qf6+ **A) 37...Kf8** 38.Rd5! um bonito jeito de terminar a partida. exd5 (38...Qxe3 39.fxe3 exd5 40.exd6 Kg8 41.d7!+-) 39.exd6 com mate inevitável; **B) 37...Kd7** 38.Qxf7+ Re7 39.Qxh5+-; 32...Qc7 33.h5 Qd8 parece ser a melhor defesa para as pretas, mas as brancas podem jogar 34.Qf3 evitando d5 e continuando com uma posição de ataque.; Se 32...dxe5 33.Rd7 Qf8 (33...Rf8 34.h5+-) 34.Rf3+-] **33.Rf3 Qe7 34.Qxe7 Rxe7 35.cxd5 exd5 36.Rxd5 Rbe6 37.Rxa5 Rxe5**

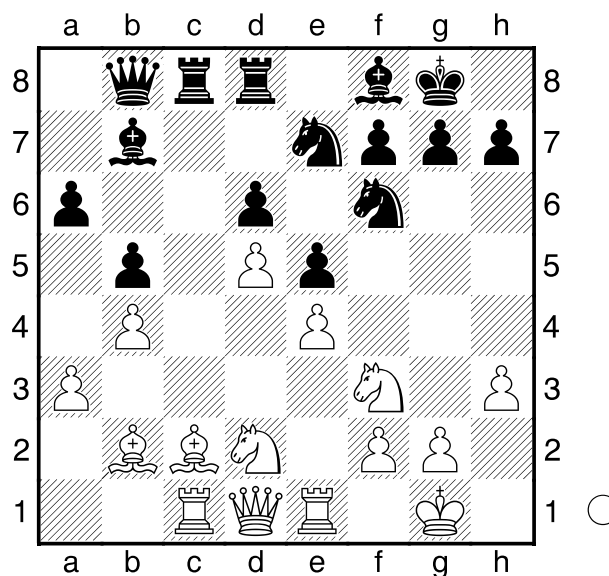
38.Rxe5 Rxe5 39.Re3 Rd5 40.Re8+ Kg7 41.Rb8 Rd7 42.Kg2 h5 43.b4 Kf6 44.a5 Ke6 45.b5 Kd6 46.Rc8 Re7 47.b6 Re5 48.a6! 1-0

□ Adams, Michael

■ Koneru, Humpy

Merida Ruy Lopez GM (2) 06.04.2008

1.e4 e5 2.Nf3 Nc6 3.Bb5 a6 4.Ba4 Nf6 5.0-0 Be7 6.Re1 b5 7.Bb3 d6 8.c3 0-0 9.h3 Na5 10.Bc2 c5 11.d4 Qc7 12.Nbd2 Rd8 13.b3 cxd4 14.cxd4 Nc6 15.Bb2 Bb7 16.a3 Bf8 17.b4 Rac8 18.Rc1 Qb8 19.d5 Ne7



Esta é uma posição crítica vindo da abertura Ruy Lopez. Fazendo uma análise crítica da posição, observamos algumas fraquezas. Por parte das brancas: Casas de a4; c4; d4 e de peões: a3. Mas repare que as pretas estão muito longe de explorar qualquer uma delas de imediato ou até mesmo a longo prazo. Por parte das pretas: casas de a5 - b6 - c6 e peões de a6 e d6. Primeiro, podemos reparar que a maioria das debilidades do

oponente estão na ala da dama, portanto, esta deve ser a nossa direção. Além disso, dentre todas as fraquezas observadas das pretas, as que podem ser exploradas imediatamente são a5 e c6. **20.Nb3!** As brancas não só melhoram uma peça que não estava atuando em d2, mas também exploram parte das fraquezas das pretas.

[20.Ra1!?; ou 20.a4!? são planos que também garantem um jogo confortável para as brancas.] **20...Nd7 21.Na5 Nb6** Por sua vez, as pretas realizam um plano que também faz um certo sentido, indo em direção das fraquezas das brancas. Mas, as casas a4 e c4 estão muito bem controladas. **22.Bb3 h6 23.Qd3± Re8 24.Nh4 Rxc1 25.Bxc1!** Trazendo mais uma peça para o ataque. **25...Bc8 26.Qg3 Kh7 27.Be3 Nd7 28.Nc6! Qc7** [Se 28...Nxc6? 29.dxc6+-] **29.Nxe7!** Eliminando o defensor da casa f5. **29...Bxe7 30.Nf5 Bf8 31.Rc1 Qb8 32.Qf3 Kg8 33.Rc3 Nb6 34.Bxh6 Bxf5 35.Qxf5 g6 36.Qg5 Rc8 37.Rc6 Bxh6 38.Qxh6 Nc4 39.Qc1 Nb6 40.Qe3 Rxc6 41.dxc6 Qc7 42.Bd5 Kg7 43.h4 Na8 44.Qg5 1-0**

□ Kamsky,Gata

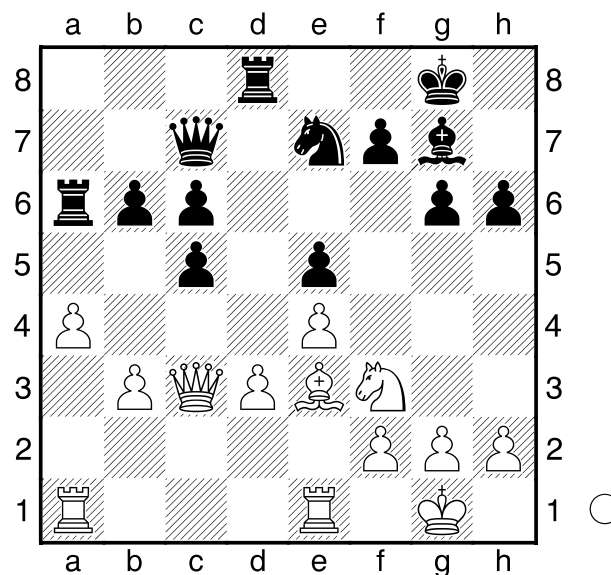
■ Al Modiahki,Mohamad

Sochi FIDE GP (8)

08.08.2008

1.e4 c5 2.Nf3 Nc6 3.Bb5 g6 4.0-0 Bg7 5.Re1 e5 6.Bxc6 dxc6 7.d3 Ne7 8.a3 a5 9.Be3 b6 10.Nbd2 a4 11.Qb1 Qc7 12.b3 0-0 13.bxa4 Rxa4 14.Qb3 Ra6 15.a4 Be6 16.Qc3 h6 17.Nb3 Bxb3 18.cxb3 Rd8

(Diagram)



Análise: As brancas estão em uma posição mais confortável devido a estrutura danificada das pretas na ala da dama. Essa "constelação" de peões em b6 - c5 e c6 são um problema visível a curto prazo, além do potencial ataque em e5, que faz com que as peças pretas executem um papel passivo. As casas de d4 e b4, podem ser consideradas fraquezas de certa forma, mas as pretas não conseguem explorar. A principal chateação das brancas aqui, pode vir a ser o ponto d3 e por conta disso, elas precisam agir.

19.a5! ponto de contato

importantíssimo que acentua as

fraquezas de c5 e c6. **19...Rxa5**

20.Rxa5 bxa5 21.Bxc5 Agora, as pretas têm 3 fraquezas bastante claras:

a5 - c5 e e5 e as brancas controlam casas importantes como por exemplo c4 e c5. **21...Nc8 22.h4?!**

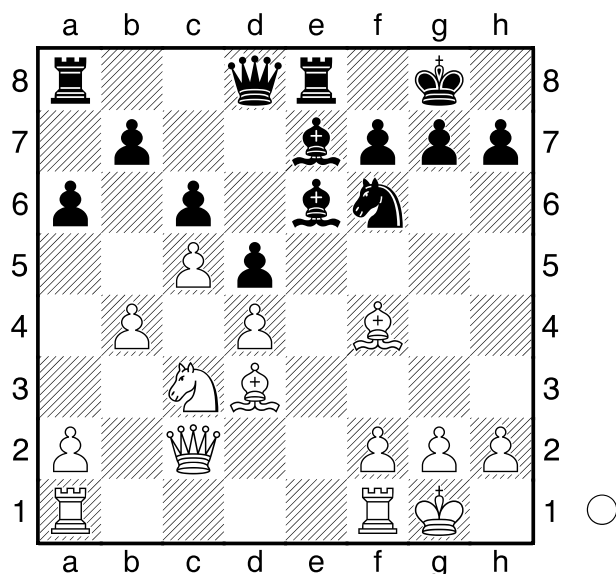
Faz um certo sentido, tentando jogar h5, mas aqui as brancas tinham um plano mais direto. [22.Ra1! Na7 23.Ne1! defendendo o ponto d3 e preparando a captura em a5.

(Seria prematuro 23.Qxa5 Qxa5 24.Rxa5 Rxd3=; 23.Rxa5? Rxd3!)

24.Qxd3 Qxa5=)] 22...Nd6 23.Rc1 Nb5 24.Qc4 Rb8 25.Be3 Nd4 26.Bxd4 exd4 27.g3 Qb6 28.Nd2 Qb5 29.Kf1 Rd8 30.Ra1 Bf8 31.Qxb5 cxb5 32.Rxa5 Bb4 33.Ra2 Bxd2 34.Rxd2 Rc8 35.Ke2 Rc3 36.e5 f6 37.exf6 Kf7 38.Kf3 Kxf6 39.Ke4 Rxb3 40.Kxd4 b4 41.Kc4 Rb1 42.Re2 h5 43.d4 Kf5 44.Re3 Rd1 45.d5 Rd2 46.f4 Kf6 47.Rb3 Rd1 48.Rxb4 Rc1+ 49.Kd4 Rd1+ 50.Kc5 Rd3 51.Rd4 Rc3+ 52.Kb4 1-0

□ Leko, Peter
 ■ Bormida
 e-mail

1997



Fazendo uma análise da posição, podemos identificar uma fraqueza clara nas casas escuras por parte das pretas. Isso acontece, por conta do posicionamento dos peões. Como a maioria está em casa clara, as outras casas se destacam como fraqueza em especial a casa de b6. **1.Na4!**

O importante perceber aqui, é que as

pretas não conseguem controlar essa casa com Cd7, pois o Peão de h7 está desprotegido. Por este motivo, as brancas precisam executar esse plano agora. Pois se as pretas tiverem um único tempo, elas irão jogar g6, obstruindo o ataque em h7, seguido de Cd7. [Em caso de 1.Rfe1?! g6 2.Na4 Nd7; 1.Be5!? também é interessante.]

1...g6 2.Nb6 Ra7 3.Rfe1?!

Esse é um momento interessante.

Sempre temos dúvidas de qual torre colocar em uma determinada coluna e podemos nos guiar pelos planos para tomar a melhor decisão. Aqui, as brancas têm mais potencial de ataque na ala do rei, do que algum plano mais concreto na ala da dama. Logo, era mais preciso trazer a outra torre para e1. [3.Rae1! Bf8 4.Bg5 Bg7 5.f4!] **3...Bf8** [Se 3...Nd7? 4.Rxe6! fxe6 5.Bxg6 **A)** 5...hxg6 6.Qxg6+ Kh8 (6...Kf8 7.Bh6#) 7.Nxd7; **B)** 5...Rf8 6.Bxh7+ Kh8 7.Nxd7 Qxd7 8.Bh6 Rf6 9.Bg6 Com uma excelente posição de ataque.] **4.Qd2** [4.Bg5!? Bg7 5.Re2 também era interessante.]

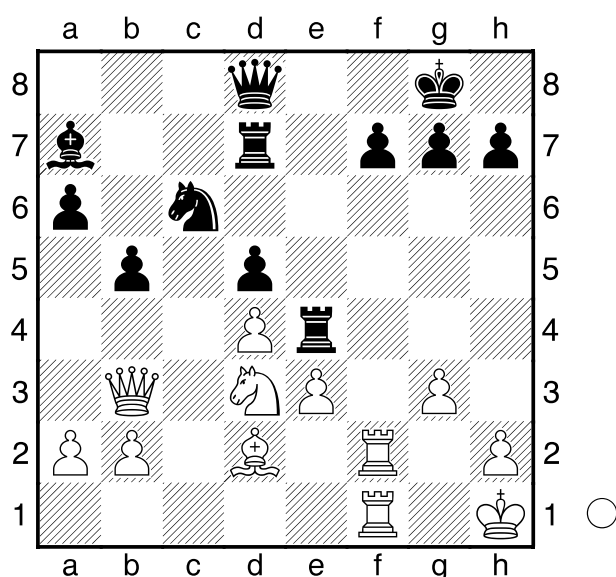
4...Nd7 5.Bg5 Be7 6.Bxe7 Rxe7 7.Nxd7 Rxd7?! Um lance um pouco estranho, tirando a torre da batalha pela coluna. [Se 7...Bxd7 8.Rxe7 Qxe7 9.Re1 Qf6 10.Re5 Ra8 11.Qe2 as pretas ainda estão um pouco piores, mas seria a melhor chance de defesa.] **8.Re5 b5 9.f4±** As brancas acabaram vencendo a partida 20 lances depois. **1-0**

□ Tomashevsky, Evgeny

■ Svidler, Peter

RUS-ch Superfinal 60th (7) 26.12.2007

1.c4 Nf6 2.Nc3 e5 3.Nf3 Nc6 4.g3
Bb4 5.Nd5 Bc5 6.Bg2 0-0 7.0-0 d6
8.e3 a6 9.d3 Ba7 10.Bd2 Nxd5
11.cxd5 Ne7 12.Qb3 c6 13.dxc6
Nxc6 14.Bc3 Rb8 15.d4 e4 16.Nd2
d5 17.f3 exf3 18.Nxf3 Be6 19.Kh1
Re8 20.Rf2 b5 21.Bd2 Bf5 22.Raf1
Be4 23.Ne1 Rb7 24.Bxe4 Rxe4
25.Nd3 Rd7



Esta posição está bastante equilibrada, mas frequentemente esse tipo de posição pode levar a vitória se um dos lados executa uma sequência de bons lances e principalmente, escolhe o plano correto. Contudo, na prática acho muito mais difícil de jogar com as pretas, devido a pressão em f7. Ambos os lados possuem muitas fraquezas. Pelo lado das brancas, o mais evidente seria: Casas e4, potencialmente c4 e Peão de e3. Pelo lado das pretas: peões de d5, potencialmente a6 - b5. Casa de c5. **26.a4!** Ponto de contato importante, provocando o enfraquecimento da

"constelação" a6-b5. [Se 26.Qa3 Re6!; Se 26.Rc1 Re6 27.a4 Rb7] **26...bxa4?** Uma decisão triste, era exatamente o que as brancas buscavam. [Se 26...Rb7 27.Rf5!+-; 26...b4! era um lance humanamente muito difícil de achar, mas a única forma de criar uma resistência para as pretas. 27.Nxb4 Nxb4 28.Qxb4 Re6 as pretas têm uma posição muito sólida e é muito difícil progredir aqui.; Se 26...Qb8 27.axb5 axb5 28.Rf5!?) (28.Rc1 Re6 29.Nc5 Bxc5 30.Rxc5); 26...Na5? 27.Bxa5 Qxa5 28.Rxf7! (28.Ne5! é bem mais humano e também ganha.) 28...Rxf7 29.Rxf7 Kxf7 30.Qxd5+ Re6 31.Ne5+! Kf6 32.Qf3+! Ke7 33.Qf7+ Kd8 34.Qd7#] **27.Qxa4± Re6 28.Rc1** [28.Qxa6? Nxd4] **28...Rc7?** [Era necessário 28...Rdd6 tentando sobreviver um pouco mais.] **29.Nf4! Rd6 30.Ba5! Nxa5 31.Rxc7+- Bb6** [31...Qxc7 32.Qe8#] **32.Rc3 h6 33.Qc2 Qe8 34.Qf5 g6 35.Qd3 Kg7 36.Kg2 Nc6 37.Qe2 a5 38.Qf3 Ne7 39.Qg4 Kh7 40.Qf3 a4 41.g4 Rf6 42.Qh3 Kg7 43.Qg3 Ba5 44.Rc1 Rb6 45.Nd3 1-0**

□ Vaulin, Alexander

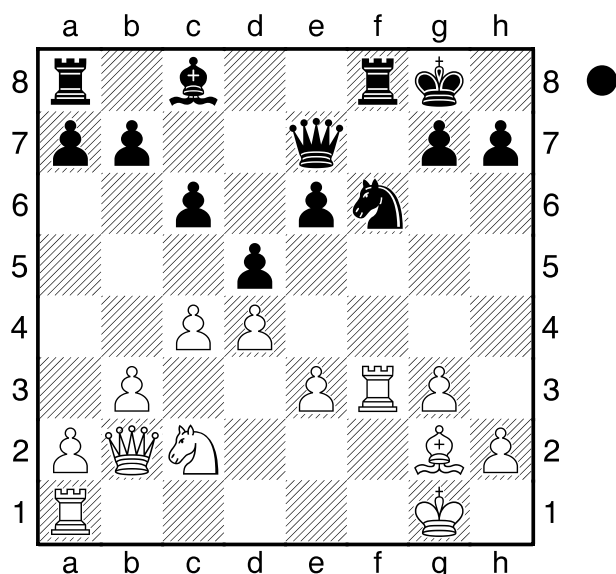
■ Prandstetter, Eduard

Pardubice KB op (2)

1996

1.c4 e6 2.g3 Nf6 3.Bg2 d5 4.Nf3
Be7 5.d4 0-0 6.0-0 Nbd7 7.Qc2 c6
8.Rd1 Ne4 9.b3 f5 10.Ba3 Bxa3
11.Nxa3 Qe7 12.Qb2 f4 13.e3 fxe3
14.fxe3 Ng5 15.Rf1 Nxf3+ 16.Rxf3
Nf6 Fazendo uma análise prévia da
posição, podemos perceber que ela é
bastante equilibrada, pois ambos os
lados possuem fraquezas claras na

posição. No campo das brancas, principalmente a casa e4 e o ponto de e3. Por parte das pretas a casa e5 e o ponto e6. **17.Nc2**



Para os jogadores de Francesa, pode ter sido mais "fácil" identificar a pior peça das pretas aqui. Nesta posição do diagrama, volto a comentar com vocês sobre estrutura de peões, tema importantíssimo do nosso próximo módulo. Praticamente quase toda a estrutura das pretas está posicionada em casas brancas, o que dificulta o raio de ação do bispo de c8. Portanto, essa é a peça que devemos melhorar. O próximo passo, seria identificar a melhor rota para a melhoria dessa peça e para isso, devemos imaginar a casa ideal. Como imaginar a casa ideal? Observar as fraquezas de casas na posição do adversário. Neste caso seria e4. **17...Bd7!** Por parte das brancas, a tarefa é a mesma. Identificar a pior peça e tentar melhorá-la. Neste caso é o Cavalo de c2, que dali não agrega muito. **18.Ne1 Be8 19.Nd3 Bg6 20.Ne5 Be4** Ambos jogadores alcançaram seus objetivos. **21.Rf4 Bxg2 22.Kxg2 Nd7**

As pretas optam por neutralizar o forte Cavalo das brancas ao invés de ter seu próprio Cavalo forte em e4. Aqui a posição já simplificou bastante.

[Mais interessante seria 22...g5!? 23.Rf3 Ne4 24.Raf1 Rxf3 25.Rxf3 (25.Nxf3 Rf8=) 25...Rf8=] **23.Nxd7 Qxd7 24.Raf1 Rxf4 25.Rxf4**

A única consequência de ter jogado Cd7 ali atrás, é ter que encontrar o melhor plano nesta posição. Se as brancas tiverem a chance de jogar e4, a posição das pretas começa a ficar muito desconfortável. **25...dxc4!**

26.bxc4 b5! 27.Qb3 [27.Qc3! bxc4 28.e4 Rc8!=] 27...bxc4 28.Qxc4 Qd5+ 29.Qxd5 cxd5 As pretas podem transferir a torre para c3 e aqui o empate é bem tranquilo.

1/2-1/2

□ Pedersen, Daniel Vesterbaek

■ Aagaard, Jacob

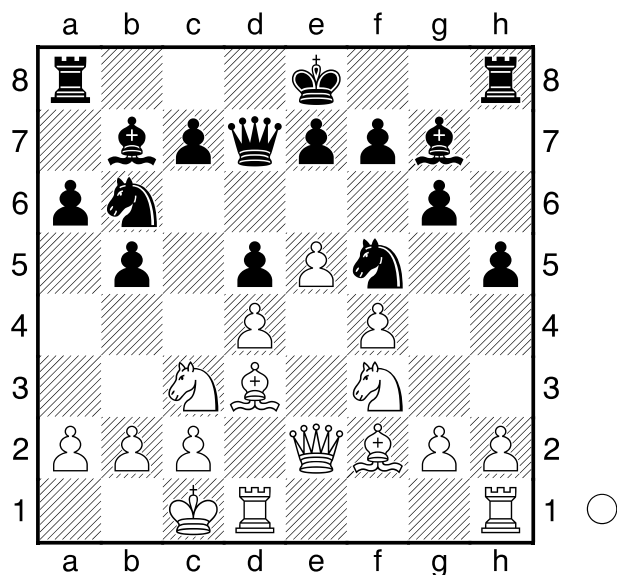
DEN-chT 1112 50th (4.3) 14.01.2012

1.e4 d6 2.d4 g6 3.Nc3 Bg7 4.Be3 a6 5.f4 b5 6.Nf3 Nd7 7.Bd3 Bb7 8.e5 Nb6 9.Qe2 Qd7 10.0-0-0 Nh6 11.Be4 d5 12.Bd3 Nf5 13.Bf2 h5

(Diagram)

A grande verdade é que apesar do fortíssimo jogador que é o Aagaard, o resultado da abertura para as pretas é terrível (o próprio Aagaard reconhece isso em seu livro - Positional Play). A fraqueza mais evidente da posição, é a casa c5. Logo, as brancas devem ir por essa direção. **14.Nb1! e6**

[14...Bh6 15.g3 Ng7 poderia ser uma alternativa, tentando levar o Cavalo para e6, controlando a casa c5, mas as



brancas podem seguir com 16.Nbd2 Ne6 17.Kb1] **15.Nbd2 Bh6 16.g3 c5?** Um lance completamente desesperado. [16...0-0-0 17.Nb3 Na4 era uma opção melhor para as pretas.] **17.dxc5 Na4 18.Nb3 Bf8**

Aqui, o Aagaard, que era um jogador bem mais forte que seu oponente de Brancas, sentiu que estava em uma posição delicada e ofereceu empate. Pedersen, com quase 300 a menos, acabou aceitando o empate, de maneira surpreendente. Um plano possível para as brancas continuarem aqui, é h3 - g4.

1/2-1/2

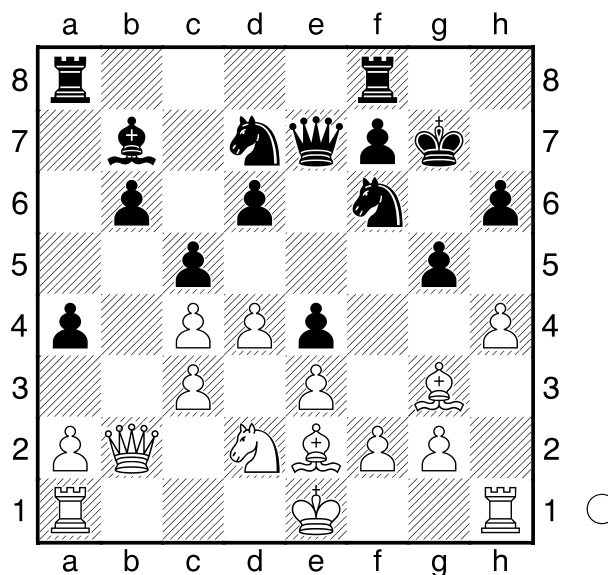
□ Malaniuk, Vladimir P

■ Ivanov, Alexander

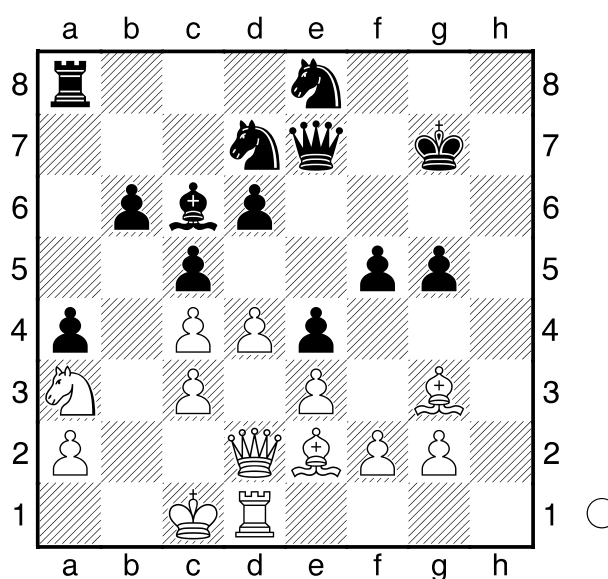
URS-ch53 Semifinal (4)

07.1985

1.d4 Nf6 2.c4 e6 3.Nf3 b6 4.Nc3 Bb4 5.Bg5 Bb7 6.e3 h6 7.Bh4 Bxc3+ 8.bxc3 Qe7 9.Nd2 e5 10.Be2 g5 11.Bg3 d6 12.Bf3 e4 13.Be2 Nbd7 14.Qa4 0-0 15.h4 c5 16.Nb3 a6 17.Qa3 a5 18.Qb2 a4 19.Nd2 Kg7



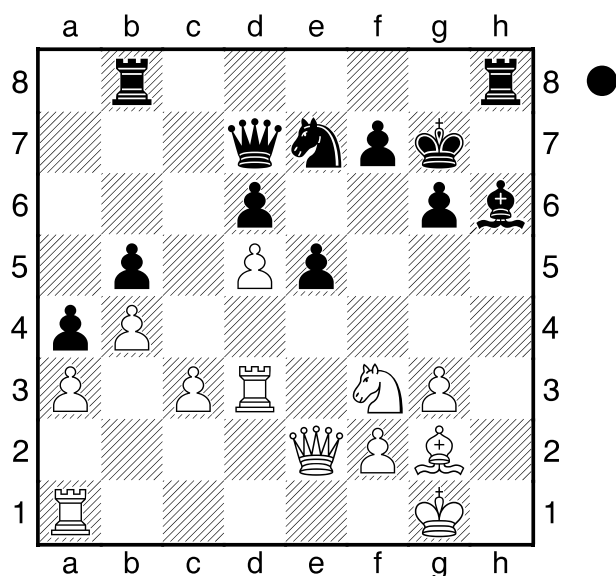
O Cavalo de d2 está longe do cenário ideal nesta posição. Imaginando uma casa ideal em que esse cavalo poderia estar, pensamos em f5; d5 ou b5. todas fraquezas na posição das pretas. Olhando de uma forma mais realista, a mais viável e evidente das 3 seria a casa b5, que além de ser uma casa fraca, daí o Cavalo conseguiria pressionar a fraqueza do ponto de d6. **20.Nb1! Ne8 21.Na3 f5 22.hxg5 hxg5 23.Qd2 Bc6 24.Rh5 Rh8 25.Rxh8 Kxh8 26.0-0-0 Kg7**



27.Nb5 [A forma mais precisa aqui era

continuar com 27.f4! gxf4 (27...g4
28.d5 Bb7 29.Rh1±) 28.exf4]
27...Ndf6 28.Qb2 a3 29.Qb3 Bxb5
30.cxb5 d5 31.dxc5 Qxc5 32.Be5
Kg6 33.Kb1 Qe7 34.Bd4 Qe6 35.c4
Nc7 36.Rc1 Qd6 37.cxd5 Ncxd5
38.Rc6 Qd8 39.Bc4 Kh7 40.Bxd5
Nxd5 41.Qd1
1-0

□ Romanishin,Oleg
■ Hubner,Robert



Depois de lançar um ataque na ala do rei, as pretas se preocupam com o contra jogo das brancas, que está associado com o avanço c4 em algum momento. Se as pretas forem capazes de controlar este plano, as fraquezas de c4 e c3 ficarão mais evidentes. Do ponto de vista das pretas, a principal dor de cabeça é o ponto de b5, enquanto que o de d6, por enquanto as brancas não conseguem explorar tão fácil. 1...Nc8! 2.Bf1 [2.Nxe5? não funciona por Qe7! (Claro que não 2...dxe5? 3.Qxe5+)] 2...Nb6 3.Rdd1

Nc4 4.Ra2 Rh7 5.Qe1 Rc8

um lance bastante sólido, mas o lance Tbh8 também era possível. [5...Rbh8! 6.Bxc4? Bc1!?-+] 6.Qe4 f5 7.Qe1 f4!-+

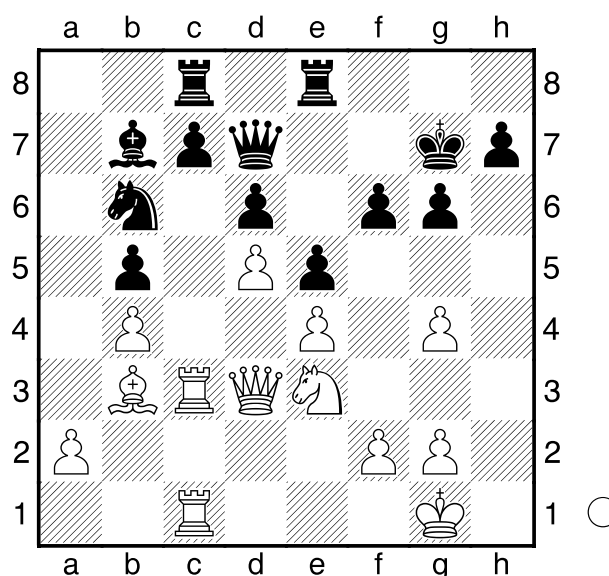
□ Adams,Michael

■ Bacrot,Etienne

EU-chT (Men) 13th (4.1)

09.11.2001

1.e4 e5 2.Nf3 Nc6 3.Bb5 a6 4.Ba4 Nf6 5.0-0 Be7 6.Re1 b5 7.Bb3 d6 8.c3 0-0 9.h3 Bb7 10.d4 Re8 11.Nbd2 Bf8 12.d5 Nb8 13.Nf1 Nbd7 14.N3h2 Nc5 15.Bc2 a5 16.Ng4 Nxg4 [16...Be7 17.Nxf6+ Bxf6 18.Be3 c6 19.Qe2 Qc7 20.Rad1 Rad8 21.Ng3 g6 22.b4 Na4 0-1 Jansa,V-Ibragimov,I/Fuerth 2001/EXT 2002 (79)] 17.hxg4!? Capturando de peão as brancas ganham mais perspectivas na ala do rei. 17...Be7 18.Ne3N Bg5 19.b4! axb4 20.cxb4 Na4?! [20...Na6!?] 21.Qd3! Qd7 22.Nf5 Bxc1 23.Raxc1 Nb6 24.Bb3± f6 [Se 24...g6 25.Ne3 c6 26.dxc6 Bxc6 27.g5±] 25.Rc3 g6 26.Ne3 Kg7 27.Rec1 Rac8



28.Bd1!+- Com este lance, as brancas criam duas ameaças. Be2

pressionando o ponto de b5, mas

também g5 seguido de Bg4. **28...c6**

[Se 28...Rf8 29.Qc2! Rf7 (29...Na8

30.Be2) 30.g5! fxc5 (30...f5 31.exf5

gxf5 32.Bh5) 31.Bg4+-; Se 28...h6

29.g5! h5 30.gxf6+ (ou o mais

agressivo 30.g4!; ou até 30.Bxh5!

gxh5 31.Nf5+) 30...Kxf6 31.Be2]

29.dxc6 Rxc6 [Se 29...Bxc6 30.g5!

Bb7 31.gxf6+ Kxf6 32.Bg4 Rxc3

33.Rxc3 Qd8 34.Qxb5 Bxe4 35.a4

h5 36.Bh3+-] **30.Qxb5** As pretas

abandonaram.

1-0

□ Botvinnik, Mikhail

■ Panov, Vasily N

URS-ch11 Final (9)

28.04.1939

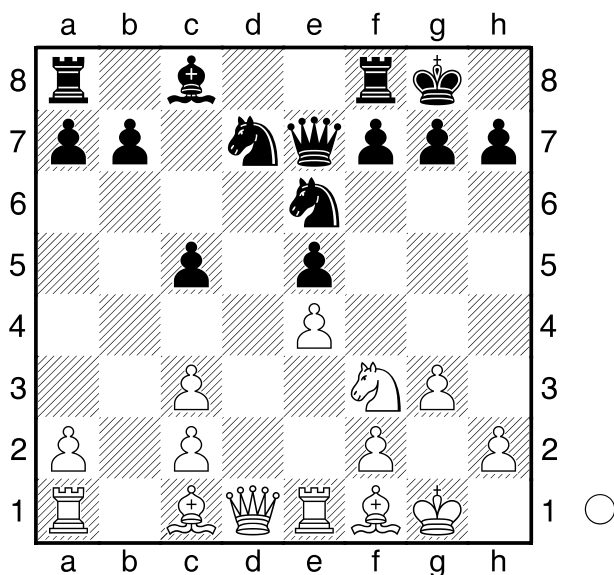
1.e4 e5 2.Nf3 Nc6 3.Nc3 Nf6 4.Bb5

Bb4 5.0-0 0-0 6.d3 Bxc3 7.bxc3 d6

8.Bg5 Qe7 9.Re1 Nd8 10.d4 Ne6

11.Bc1 c6 12.Bf1 Nd7 13.g3 c5

14.dxe5 dxe5



A fraqueza mais clara da posição é a casa d5. Botvinnik sonha em colocar

um Cavalo nesta casa e escolhe o melhor plano desta posição. **15.Nh4!**

não apenas incomodando com ideias

de Cf5, mas preparando a melhor para

o Cavalo. **15...g6 16.Ng2!± Ng7**

[16...Ng5!? 17.Ne3 Nb6] **17.Ne3 Nf6**

18.Bg2 Be6 19.c4 Rad8 20.Qe2

Aqui as brancas utilizam a frase: "A ameaça é mais forte que a execução".

[20.Nd5 A imediata invasão das

brancas levaria a uma defesa

relativamente tranquila das pretas.

Bxd5 21.cxd5 Nfe8 (21...Nge8?

22.Bh6)] **20...Nd7 21.Bb2 f6 22.f4**

[22.a4!? sempre que possível, é útil

fazer esses lances de expansão.]

22...Rde8?! [22...exf4 23.gxf4 Nh5

dava algum contra jogo para as

pretas.] **23.Rad1 b6 24.Rd2 exf4**

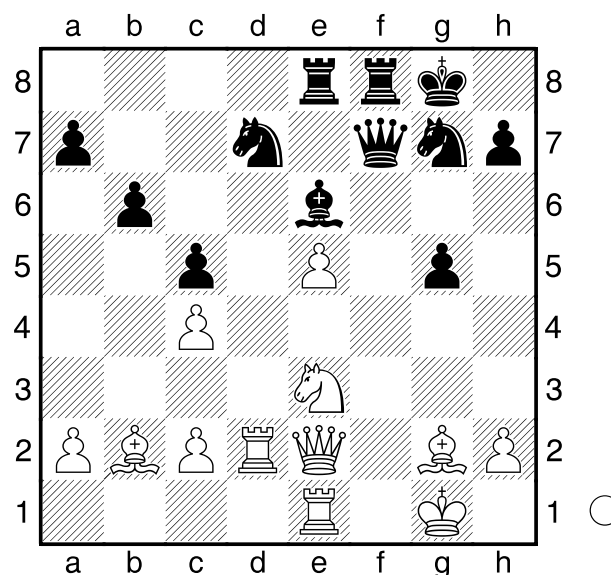
25.gxf4 g5 Um lance desesperado

tentando ganhar o controle da casa e5,

mas as pretas se colocam em uma

situação muito delicada. **26.fxc5 fxc5**

27.e5! Qf7



28.Nd5! Finalmente agora as brancas conseguem jogar o Cd5 em boas condições. Agora, a captura em d5 não seria possível, já que as brancas criariam dois peões passados.

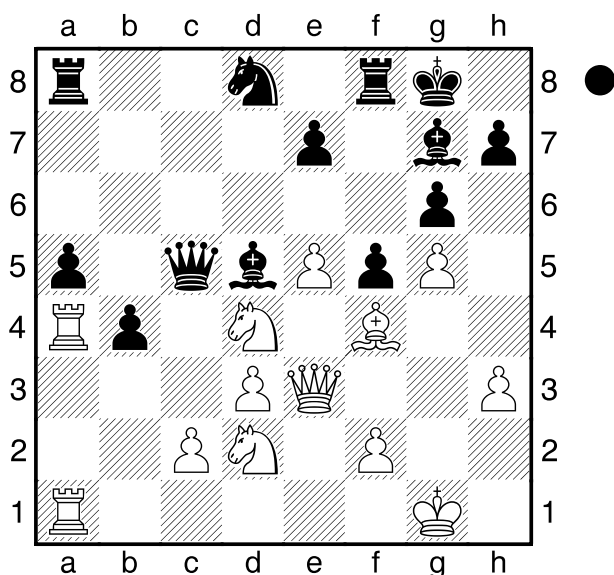
[28.Bc6! também era uma alternativa.]
28...Nh5 [28...Bxd5 29.cxd5+-]
29.Rf1 Nf4 30.Qe4 Qf5? [30...Qg7
 poderia ser uma alternativa.] **31.Qxf5**
Bxf5 32.Nxf4 gxf4 33.Bd5+ Kg7
34.e6+ Nf6 35.Rxf4 Kg6 36.Rg2+
Ng4 37.Rgxf4+ [37.h3 também era
 possível.] **37...Bxg4 38.Rxg4+ Kf5**
39.Rg3 Rg8 40.Bg7 Re7 41.Bf8
1-0

□ Movsesian,Julia

■ Alboreda,Julia

Olympiad Women-44 (10.1) 08.08.2022

1.e4 c5 2.Nf3 Nc6 3.Bb5 Nf6 4.Nc3
g6 5.h3 Bg7 6.e5 Ng8 7.Bxc6 dxc6
8.d3 Nh6 9.Be3 b6 10.g4 f5 11.g5
Nf7 12.Bf4 Be6 13.Qe2 b5 14.Qe3
Qb6 15.a4 a5 16.axb5 cxb5 17.b4
Qb7 18.bxc5 b4 19.Ne2 Bd5
20.Ned4 Nd8 21.0-0 0-0 22.Ra4 Qc8
23.Rfa1 Qxc5 24.Nd2



Aqui é um momento interessante de compartilhar uma coisa com vocês. Durante esse momento, eu imaginava que estava jogando para igualar aqui e me sentia pior. Mas, por qual motivo

exatamente? As brancas tem inúmeras fraquezas aqui: Os peões de c2, e5, g5. Casa de c3. Além disso, as peças estão um pouco descoordenadas. E aqui, muito pelo contrário, as pretas estão muito melhores se encontram o plano correto. **24...Ne6?** [24...Nb7! Simplesmente melhorando duas peças de uma só vez. Primeiro o cavalo, e depois trazer a torre em f8 que não está fazendo nada na posição, para pressionar a debilidade de c2. 25.h4 Rfc8-+] **25.Nxe6 Qxe3 26.fxe3 Bxe6**
27.Nf3 b3 28.cxb3 Bxb3 29.Rxa5
Rxa5 30.Rxa5 e6 31.Nd4 Bd5
32.Ra6 Re8 33.e4 fxe4 34.dxe4
Bxe4 35.Nxe6 Bxe5 36.Bxe5 Bf5
37.Bf6 Bxe6
 1/2-1/2

□ Verbin,Valentina

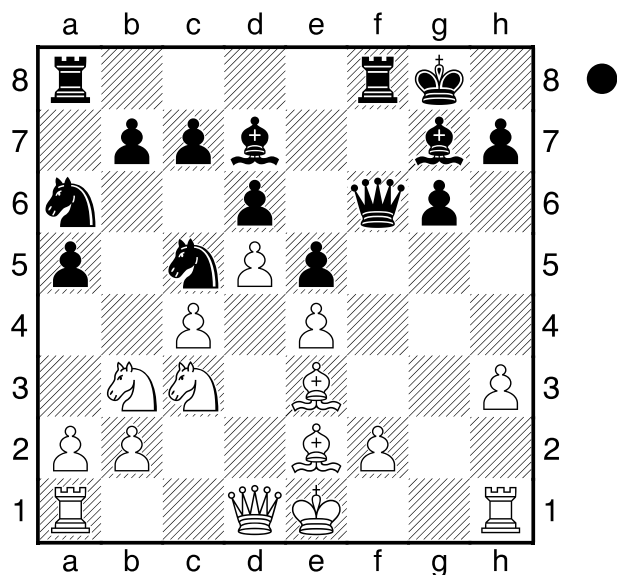
■ Alboreda,Julia

Olympiad Women-44 (7.1) 05.08.2022

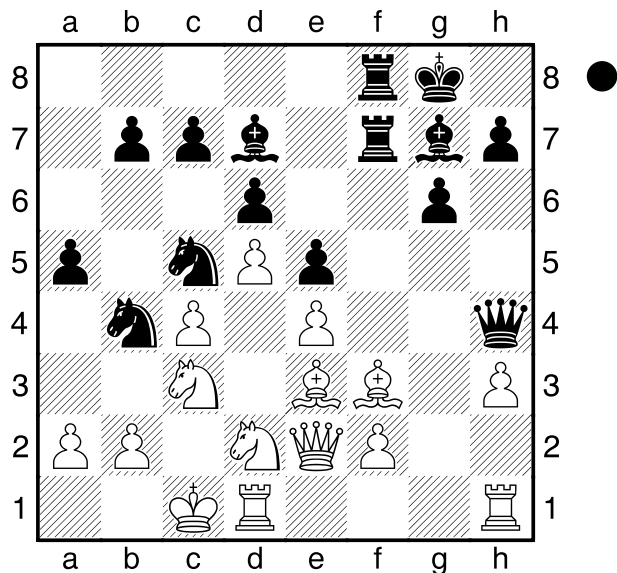
1.d4 Nf6 2.c4 g6 3.Nc3 Bg7 4.e4
d6 5.h3 0-0 6.Be3 e5 7.d5 a5 8.g4
Na6 9.Nf3 Nd7 10.g5 Ndc5 11.Be2
Bd7 12.Nd2 f5 13.gxf6 Qxf6 14.Nb3

(Diagram)

Aqui, a grande verdade é que depois de um erro grave posicional da minha adversária na abertura, eu já tenho uma posição ganha estrategicamente, mas é muito importante encontrar o melhor plano aqui. As brancas possuem inúmeras fraquezas aqui, mas principalmente as casas de f4 e h4, além de ter que lidar com uma pressão chata em f2. Se as brancas pudessem jogar novamente, uma ideia



poderia ser h4-h5, tentando de alguma forma justificar as fraquezas tentando criar um ataque na ala do rei, mas isso está longe de acontecer. **14...Qh4!-+ 15.Bf3 Rf7** [15...Nd3+! era uma opção ainda mais forte. 16.Qxd3 Rxf3] **16.Qe2 Raf8 17.Nd2 Nb4 18.0-0-0**



Bh6! trocar o bispo de casas pretas é excelente para as pretas em quase todas as posições de Índia do Rei. Em g7 ele não agrega em nada na posição das pretas, e o bispo de e3 das brancas, garante a defesa do

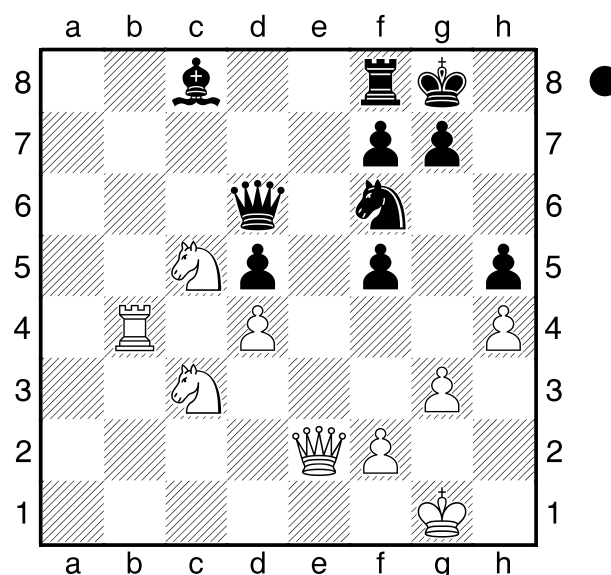
ponto f2. **19.Kb1 Nbd3 20.Rdf1 Nf4 21.Qd1 Nfd3 22.Qe2 Bf4 23.Nd1 b5!** criando contra jogo na ala da dama. **24.b3 bxc4 25.Nxc4 a4 26.bxa4 Rb8+ 27.Ka1 Bxa4 28.Nc3 Bd7 29.Bg4 Qd8 30.Bxd7 Qxd7 31.Rb1 Ra8 32.Nb2 Nb3# 0-1**

□ Milovic,Aleksandra

■ Albored,Julia

Olympiad Women-44 (4.1) 01.08.2022

1.d4 d5 2.Nc3 Nf6 3.Bf4 e6 4.e3 a6 5.h4 c5 6.dxc5 Bxc5 7.Bd3 Nc6 8.Nf3 Qe7 9.Ne5 Bd6 10.Ng4 Bxf4 11.exf4 Nd7 12.g3 h5 13.Nh2 b5 14.0-0 Nf6 15.Nf3 0-0 16.Re1 Qc5 17.Qe2 Nb4 18.Ne5 Bb7 19.a3 Nxd3 20.cxd3 Rad8 21.Rac1 Qb6 22.Red1 a5 23.d4 Ba6 24.b4 Rc8 25.Nd3 axb4 26.axb4 Rc4 27.Nc5 Rxb4 28.f5 Bc8 29.Rb1 Rxb1 30.Rxb1 b4 31.Na2 exf5 32.Rxb4 Qd6 33.Nc3



f4?! Nesta posição, lembro que tinha pouco tempo no relógio e acabei deixando passar um recurso da minha

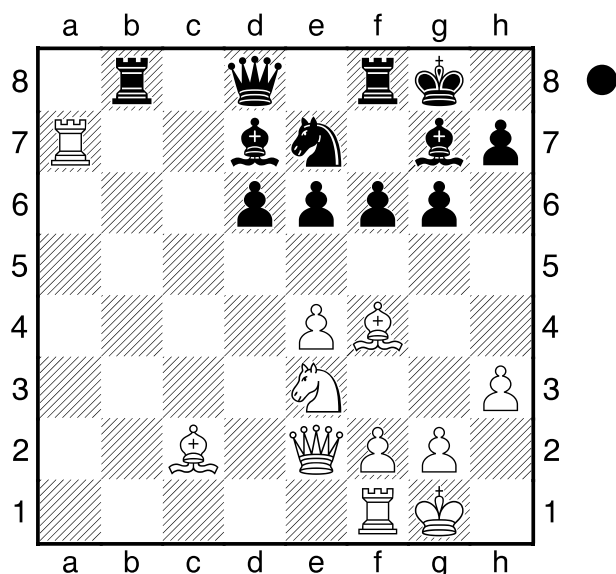
adversária! [33...Re8! Garantia uma vantagem grande para as pretas. A ideia não é apenas trazer mais uma peça para a partida, mas também criar algumas possibilidades de ataque ao rei branco. 34.Qf3 Ne4 35.N3xe4 dxe4 36.Qxh5? e3!; Se 33...Ne4 34.N3xe4 fxe4 35.Qxh5 e3 não tem a mesma força sem a torre em e8. 36.Qf3] **34.Qe5! Qc6** [34...Qxe5 35.dxe5=] **35.Qxf4 Re8 36.Rb1 Ne4 37.N3xe4 dxe4 38.Re1 f5 39.Qg5 Rf8 40.Qe7 Qd5 41.Qe5 Qxe5 42.dxe5 Rd8 43.e6 Re8 44.f3 Bxe6**
1/2-1/2

□ Rosario Almanzar, Raydili

■ Alboredo, Julia

Olympiad Women-44 (2.1) 30.07.2022

1.e4 c5 2.Nc3 Nc6 3.Bb5 Nd4 4.Nf3 a6 5.Bd3 Nc6 6.a4 d6 7.h3 g6 8.0-0 Bg7 9.Qe2 e6 10.Nd1 Nge7 11.c3 0-0 12.Bc2 Rb8 13.d3 b5 14.axb5 axb5 15.Bg5 b4 16.d4 bxc3 17.bxc3 cxd4 18.cxd4 Nxd4 19.Nxd4 Bxd4 20.Ra4 Bg7 21.Ne3 Bd7 22.Ra7 f6 23.Bf4



Com fatores táticos envolvidos, as pretas conseguem encontrar um plano para tentar converter a vantagem nesta posição. **23...Nc6!-+** [23...Bc6? 24.Qc4!] **24.Ra3 e5! 25.Bg3 Nd4 26.Qa6 Bb5 27.Qa5 Qxa5 28.Rxa5 Bxf1 29.Kxf1 Rfc8 30.Bd1 Rc1 31.Ke1 Bh6 32.Kd2 Rbb1 33.Ra8+ Kf7 34.Ra7+ Kf8 35.Ba4 Rc8**
0-1