



Inicie com a cor vermelha

1 volta: 6pb em um anel magico

2 volta: 6 aum (12)

3-4: 12pb

Agora você vai trabalhar com duas cores de linhas

5 volta: 6pb na cor da pele, 6pb na cor vermelha (12)

6 volta: 6pb na cor da pele, 6pb na cor vermelha (12)

7 volta: 6pb na cor da pele, vermelho, 1pb, 4 aum, 1 pb (salto) (16)

8 voltas: 6pb na cor da pele, 10pb na cor vermelha (16)

9 voltas: 6pb na cor da pele, 10pb na cor vermelha (16)

10 volta: 6pb na cor da pele, vermelho 1pb, 4 dimin, 1pb (salto) (12)

Verifique se seu sapato junto com e pe ficaram igual a foto abaixo.



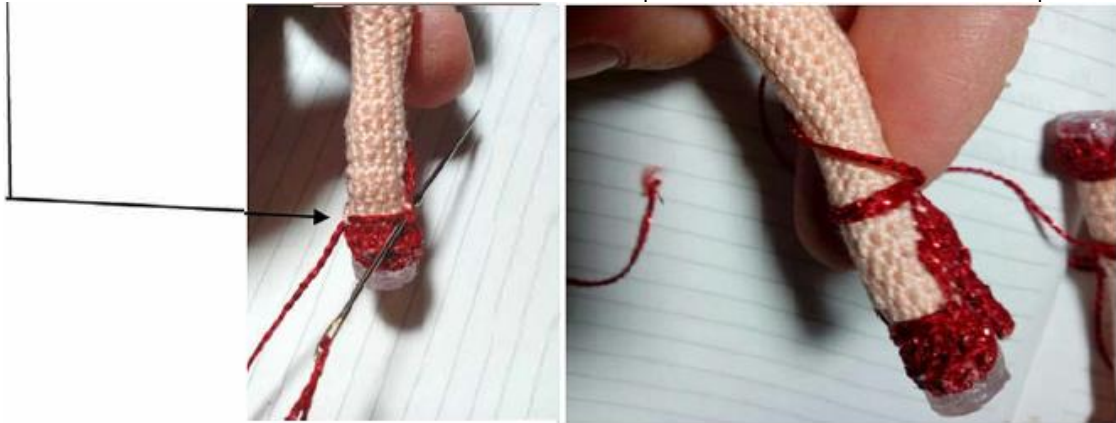
- 11 volta: Faça uma diminuição no centro das costas (onde o calcanhar)
(11)
12 volta: Faça uma diminuição nas costas no centro (10)
13 voltas: 1 diminuição nas costas (9)
14-16 voltas: 9pb
17 voltas: 1 aum, 8pb (10)
18 volta: 10pb

Agora você deve inserir um arrame para formar o salto
Utilize cola quente para prender este arrame e passe cola quente na
frente do sapato para imitar um salto.
Corte o arrame da altura desejada para o salto e com ajuda da cola
quente enrole a linha no salto (a mesmo que usou para fazer o sapato)





Passa a linha 3 vezes em volta do tornozelo , para formar a correio do sapato



As fotos abaixo mostram melhor como e feito





Daqui para a frente os aumentos são feitos todos no início da volta

19 volta: 1 aum (11)

20 volta: 11pb

21 volta: 1 aum (12)

22 volta: 1 aum (13)

23 volta: 13pb

24 volta: 1 aum (14)

25- 30 volta: 14pb

31 volta: 4 aum (joelho) (18)

32 volta: 4 dimin (14)

33 volta: 14pb

34 volta: 4 aum (esta parte vai formar a coxa) (18)

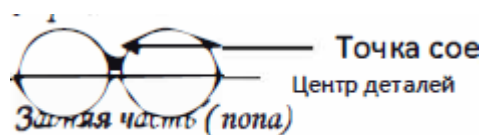
35-40 volta: 18pb

41 volta: 2 aum (20)

42-52 volta: 20pb

Faça as duas pernas iguais

Agora e hora de emendar as pernas faça 2 corr para juntar as duas.



53 volta: 20pb (na primeira perna), 2pb nas corr (20pb na segunda perna) 1 pb no outro lado da corr

Agora junte os dois arrames como mostra a foto.



54 volta: (1pb, 1 aum)*3, 32pb, (1 aum, 1 pb)*3 (50)

55 volta: (2pb, 1 aum)*3, 32pb, (1 aum, 1 pb)*3 (56)

56-59 volta: 56pb

Faça as diminuições no final da volta exatamente no centro das costas para formar a bunda da boneca.

60 volta : 54pb, 1 dimin (55)



61 volta: (2pb, 1 dimin)*3, 31pb (1 dimin, 2 pb)*3 (49)

62 volta: (1pb, 1 dimin)*3, 31pb (1 dimin, 1pb)*3 (43)

63 volta: 1 dimin (centralize), 41pb (42)

64 volta: (1 dimin, 1pb)*3, 24pb, (1pb, 1 dimin)*3 (36)

65 volta: (3 dimin, 24pb,3 dimin (30)

66 volta: 30pb

67 volta: (3pb, 1 dimin)*6 (24)

68-74 volta: 24pb

75 volta: 3 aum, 18pb, 3 aum (30)

76-77 volta: 30pb

78 volta: (4pb, 1 aum)*6 (36)

79-80 volta: 36pb

81 volta: faça um aumento de cada lado da peça (38)

82-84 volta: 38pb de uma parada agora para fazer os braços.

Braços

Inicie com a linha azul

1 volta: 6pb em um nael magico

2 volta: 6 aum (12)

3-6 volta: 12pb

7 volta: 2 dimin, 8pb (10)

8 volta: 1 dimin, 8pb (9)

9-16 volta: 9pb

17 volta: para o cotovelo faça 1 aum (10)

18-29 volta: 10pb

30 volta: mude para cor pele (10)

31-33 volta: 10 pb

Arremate e fação outro igual

Volte a fazer o corpo para juntar aos braços

Todas as linhas antes do final da peça devem começar a partir deste centro, centralize seu marcador.

85 volta: 7pb (atrás, 7pb (no braço), 18pb (na frente), 7pb (no braço), 7pb (atrás) (46)

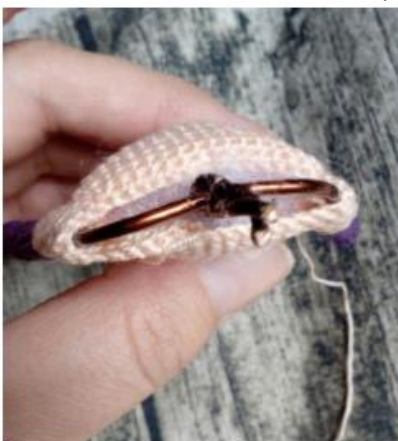
86 volta: 46pb

87 volta: 6pb, 1 dimin, 6pb, 1 dimin, 14pb, 1 dimin, 6pb, 1 dimin, 6pb(42)

88 volta: 5pb, 1 dimin, 6pb, 1 dimin, 12pb, 1 dimin, 6pb, 1 dimin, 5pb(38)



Agora prepare um arame que pegue de um lado a outro dos braços como mostra a foto acima, e prenda com o outro arame que sobre do corpo.



89 volta: 5pb, 1 aum, 5pb, 1 aum, 10 pb, 1 dimin, 5pb, 1 dimin, 5pb (34)

90 volta: 4pb, 1 dimin, 4 pb, 1 dimin, 10 pb, 1 dimin, 4pb, 1 dimin, 4pb (300)

91 volta: (3pb, 1 dimin)*6 (24)

Encha a peça com um algodão sintético, quanto mais denso, melhor, mas sem esticar o tricô até os orifícios.

Distribua o material de enchimento para que a maior parte fique no peito, na parte traseira menos (veja a foto acima). Dobre a moldura ligeiramente para dentro lombar, o que daria uma bela inclinação ao corpo, já que o espaço em branco da malha pode demorar

ao encher qualquer forma - observe a distribuição uniforme do material de enchimento.

Enfio as peças com muita força - quando pressionado, praticamente não se deforma.

92 volta: (2pb, 1 dimin) (18)

93 volta: (1pb, 1 dimin)*6 (12)

94 volta: faça as diminuições na lateral onde fica os ombros (10)

95-99 volta: 10pb

Seios (faça 2)



1 volta: 6pb em um anel magico

2 volta: 6 aum (12)

3 volta: (1pb, 1 aum)*6 (24)

4 volta: (2pb, 1 aum)*6 (24)

5-8 volta: 24pb

9 volta: 6 dimin, 12pb (18) Essas diminuições devem estar na parte inferior

seios (se você tricotar com uma alça de elevação, é melhor colocar

3pb no início da linha, 3pb no final da volta)



Costure os seios como a foto acima e coloque um pouco de enchimento nesles .

Cabeça

1 volta: 6pb em um anel magico

2 volta: 6 aum (12)

3 volta: (1pb, 1 aum)*6 (18)

4 volta: (2pb, 1 aum)*6 (24)

5 volta: (3pb, 1 aum)*6 (30)

6-7 volta: 30pb

8-17 volta: 30pb

18 volta: (3pb, 1 dimin)*6 (24)

19 volta: (2pb, 1 dimin)*6 (18)

Encha a cabeça

20 volta: (1pb, 1 dimin)*6 (12)

21 volta: 6 dimin

Costure a cabeça no pescoço como mostra as fotos abaixo.



Use fios de lã para o cabelo e insira na cabeça use como referencia as fotos

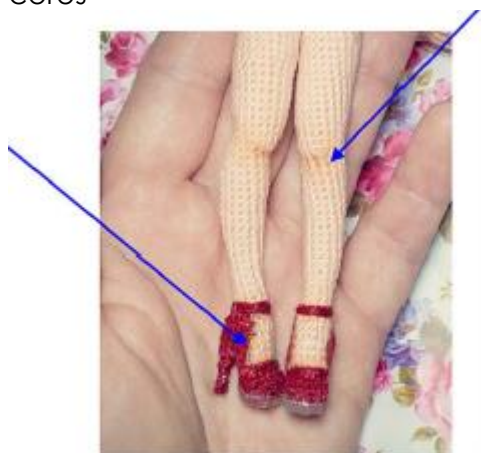


Borde os olhos seguindo os passos nas fotos





Use giz pastel para dar profundidade aos traços como joelho, encontro das cores



Parte da frete do vestido

1 volta: 6pa em um anel magico

2 volta: 12pa

3- 5 volta: 12pb faça mais um

Junte as 2 partes e faça 4 voltas de ponto meio alto va medindo na sua boneca para não fique, nem grande nem pequeno.



Faça um corr que circule a bunda da boneca
E desça fazendo carreira de pontos meio alto ate a altura do calcanhar



Faça o detalhe das corrr atrás do vestido

