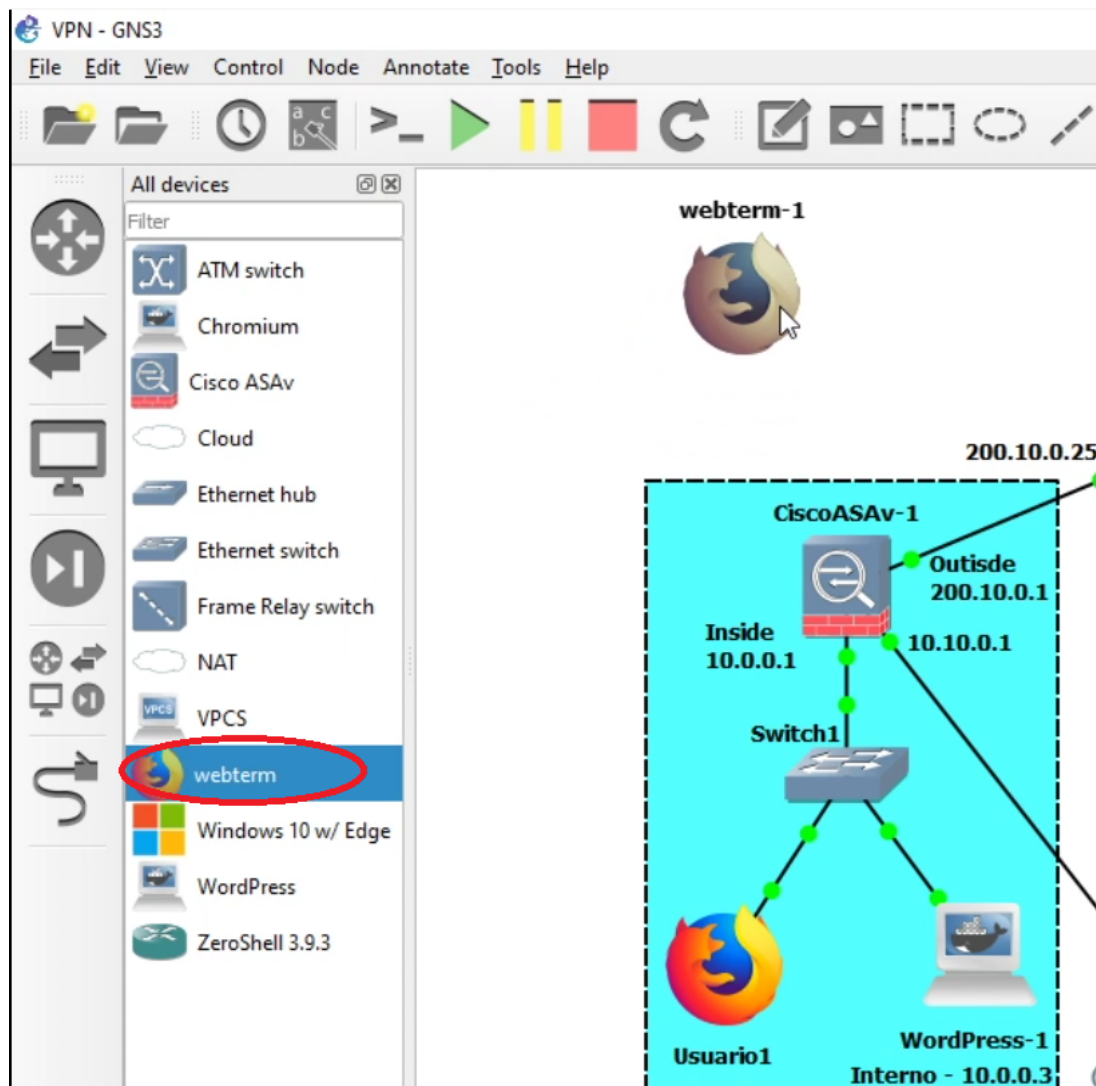


Preparando o ambiente

Para esse outro tipo de VPN, vamos utilizar o acesso de um terminal conectado na nuvem de internet.

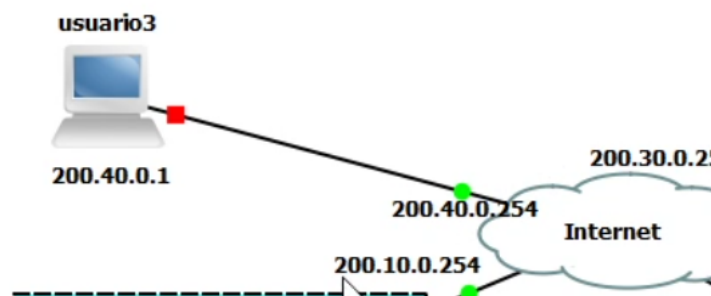
Para isso, adicione um elemento do tipo **webterm** na topologia:



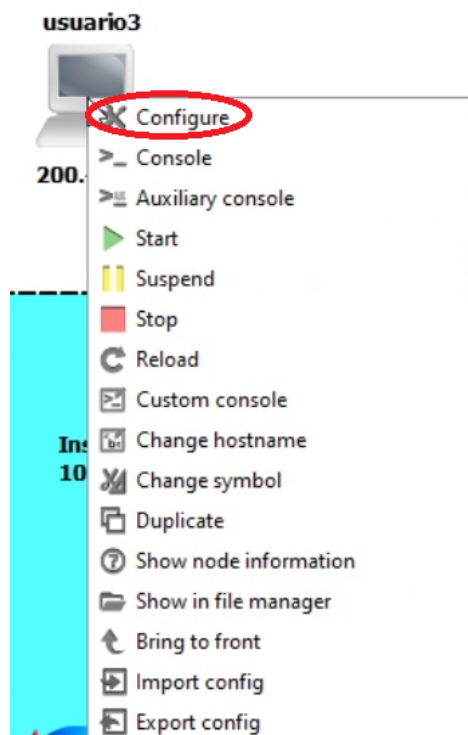
Para fins de organização, altere o hostname para **usuario3** e também o ícone para um computador:



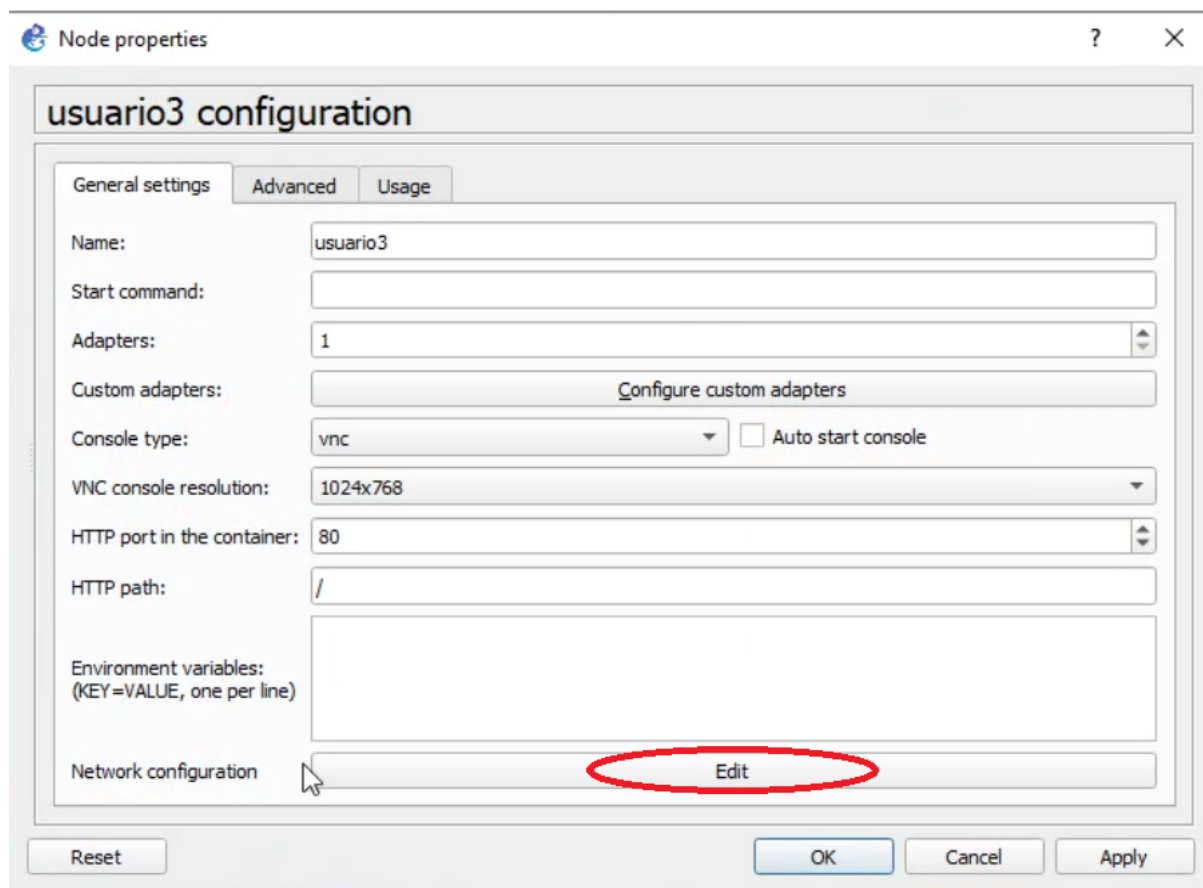
Faça sua conexão com a nuvem de internet e também uma anotação para marcar os endereços de IP que iremos adicionar aos elementos **usuario3** e seu respectivo endereço na nuvem de internet:



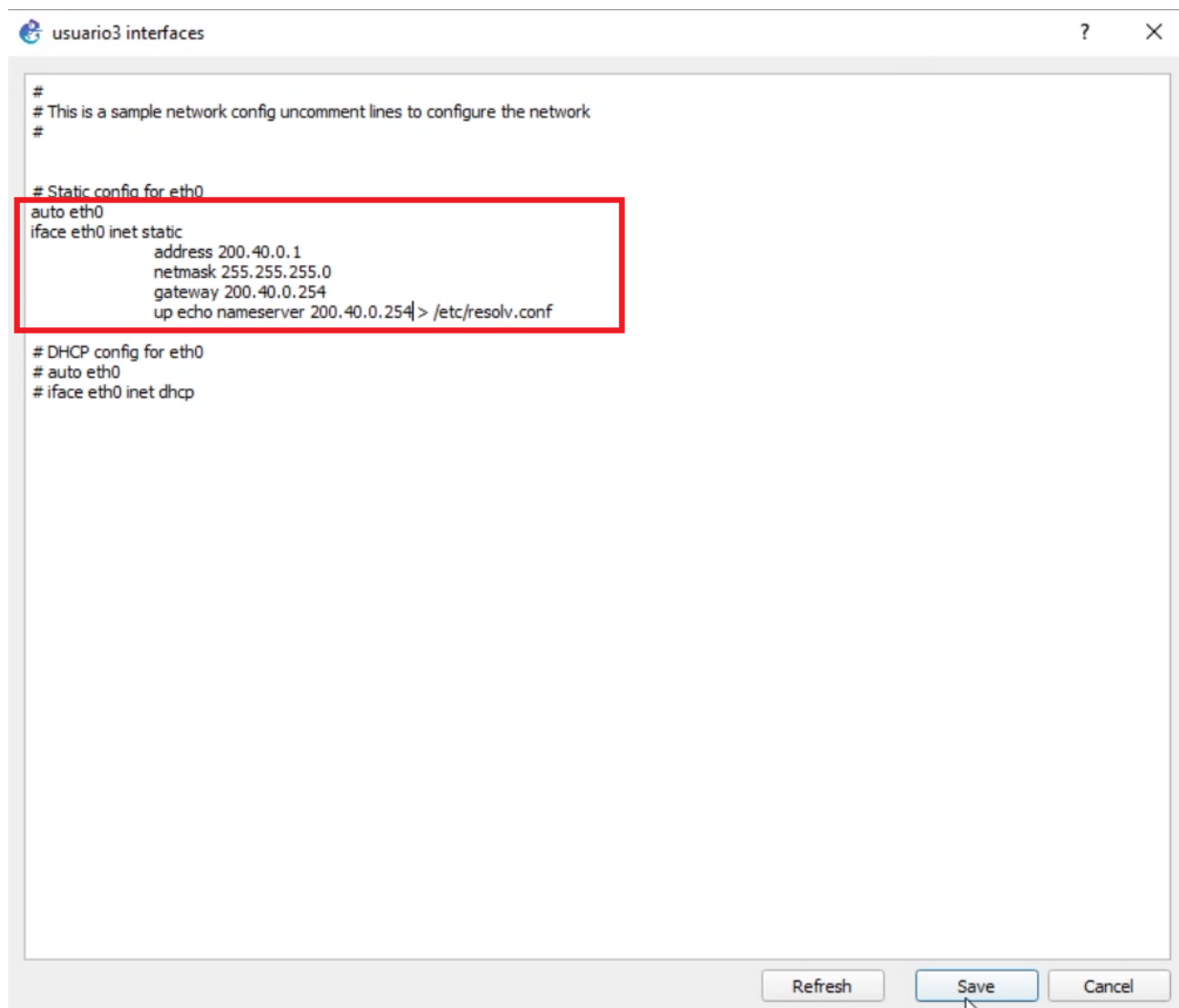
Clique com o botão da direita sobre o `usuario3` e, em seguida, em “Configure”:



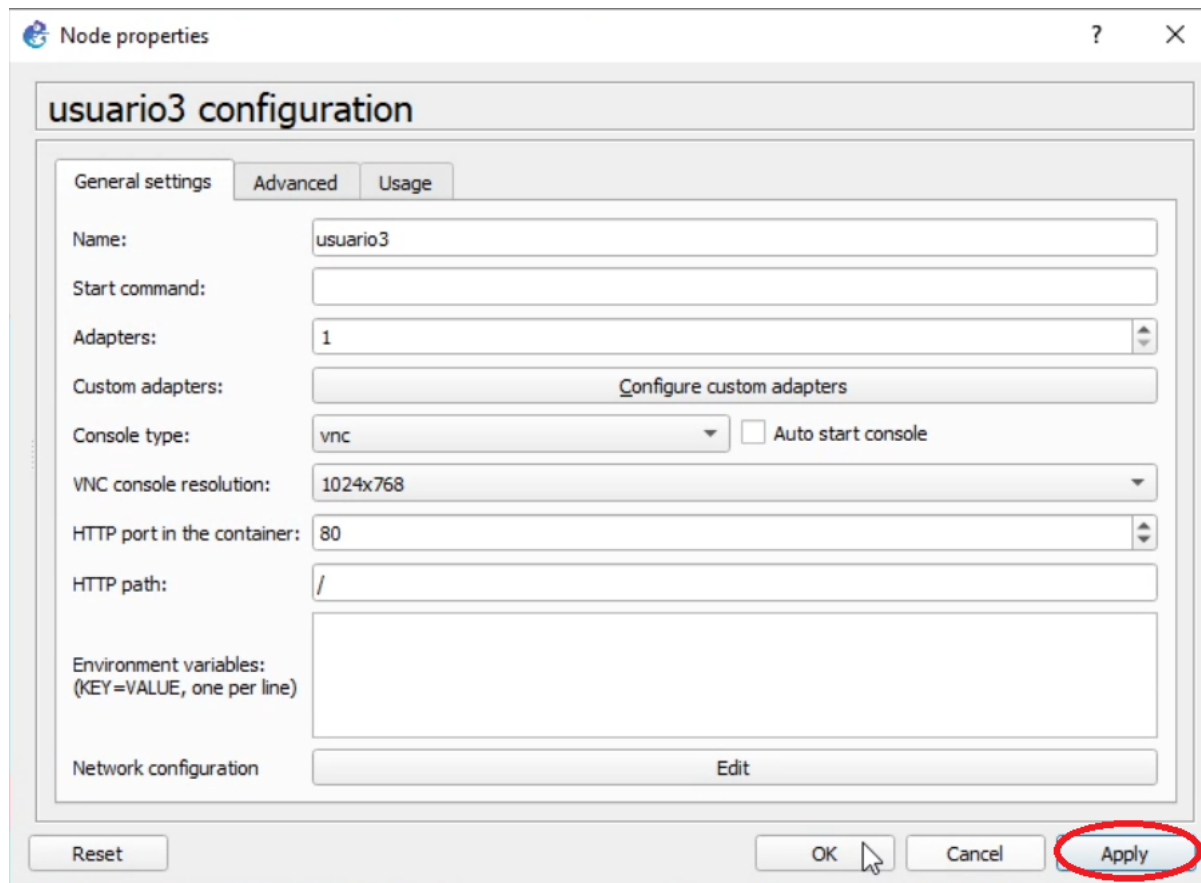
Na sequência, clique em “Edit” para alterar o endereço IP:



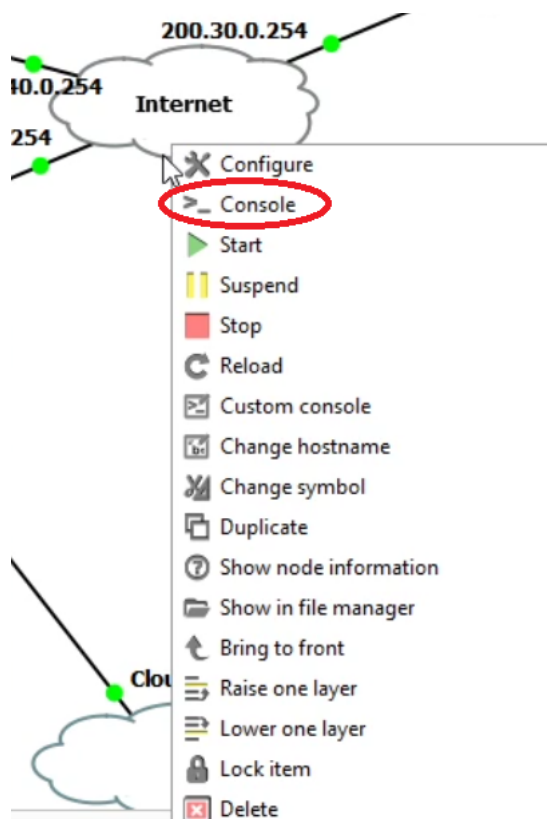
Agora, basta remover o comentário # das linhas correspondentes e alterar o endereçamento IP:



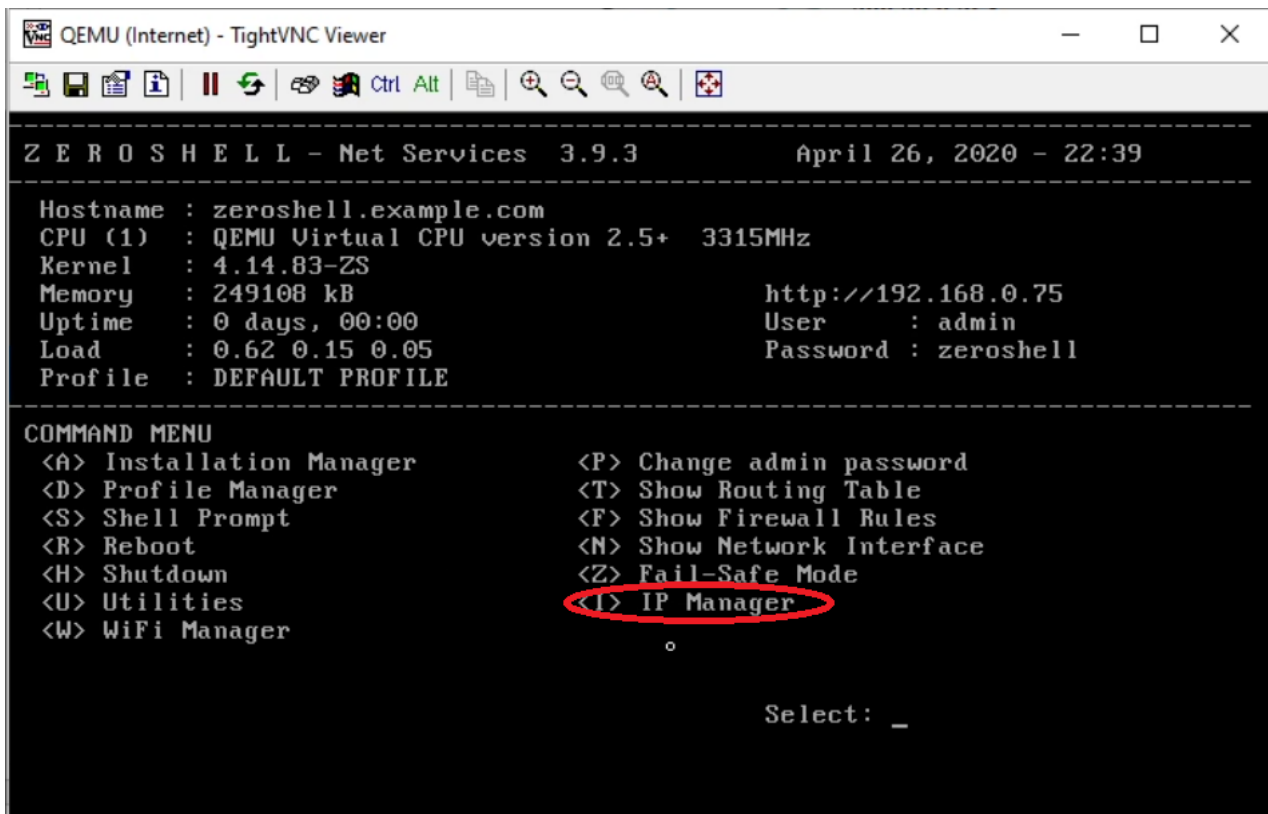
Clique em **Save** e, em seguida, **Apply** e **OK** para fechar a janela:



Para configurar o IP na nuvem de internet, de o clique da direita sobre o elemento e, em seguida, “Console”:



Digite 1 para entrar na opção IP Manager:



```
QEMU (Internet) - TightVNC Viewer

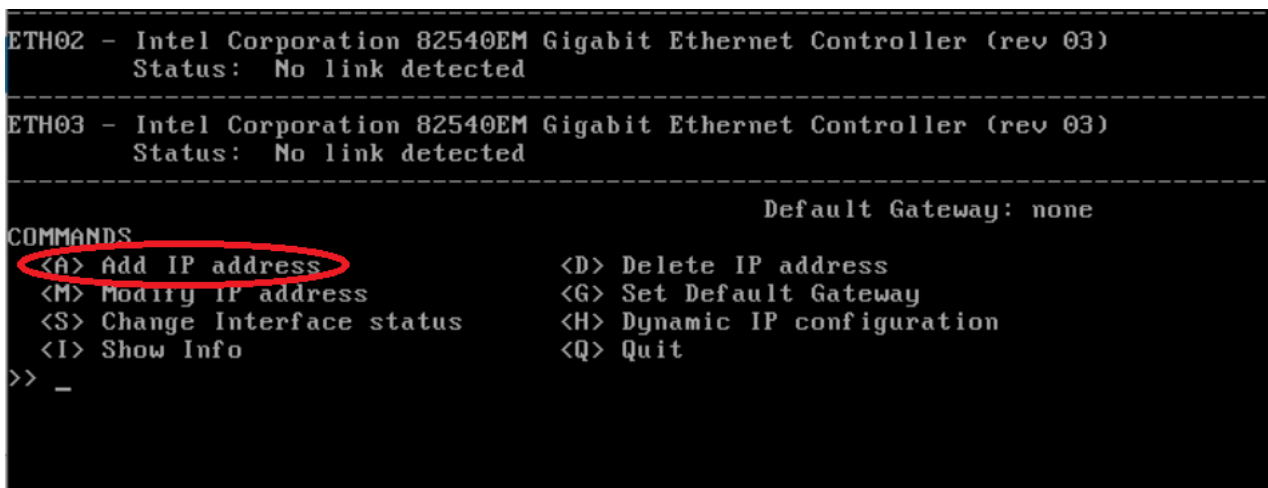
-----
Z E R O S H E L L - Net Services  3.9.3                      April 26, 2020 - 22:39
-----

Hostname : zeroshell.example.com
CPU (1)  : QEMU Virtual CPU version 2.5+  3315MHz
Kernel   : 4.14.83-ZS
Memory   : 249108 kB                      http://192.168.0.75
Uptime   : 0 days, 00:00                  User      : admin
Load     : 0.62 0.15 0.05                 Password  : zeroshell
Profile  : DEFAULT PROFILE
-----

COMMAND MENU
<A> Installation Manager          <P> Change admin password
<D> Profile Manager              <T> Show Routing Table
<S> Shell Prompt                 <F> Show Firewall Rules
<R> Reboot                       <N> Show Network Interface
<H> Shutdown                     <Z> Fail-Safe Mode
<U> Utilities                    <I> IP Manager
<W> WiFi Manager
o

Select: _
```

Digite A para adicionar um IP em alguma interface:



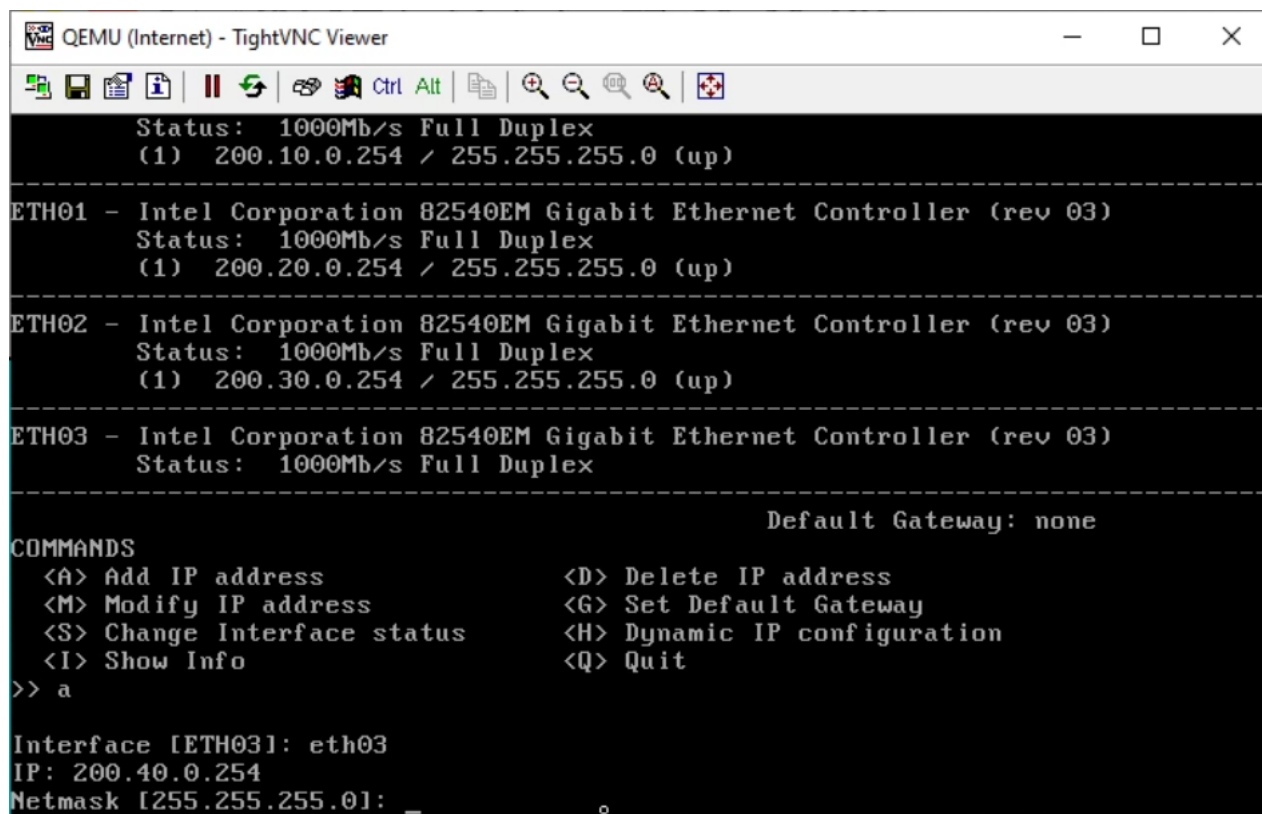
```
ETH02 - Intel Corporation 82540EM Gigabit Ethernet Controller (rev 03)
Status: No link detected

ETH03 - Intel Corporation 82540EM Gigabit Ethernet Controller (rev 03)
Status: No link detected

-----
Default Gateway: none

COMMANDS
<A> Add IP address          <D> Delete IP address
<M> Modify IP address       <G> Set Default Gateway
<S> Change Interface status <H> Dynamic IP configuration
<I> Show Info               <Q> Quit
>> _
```

A seguir, preencha o prompt de menus com as informações. Vamos adicionar o IP 200.40.0.254 e máscara 255.255.255.0 na interface **ETH03**:

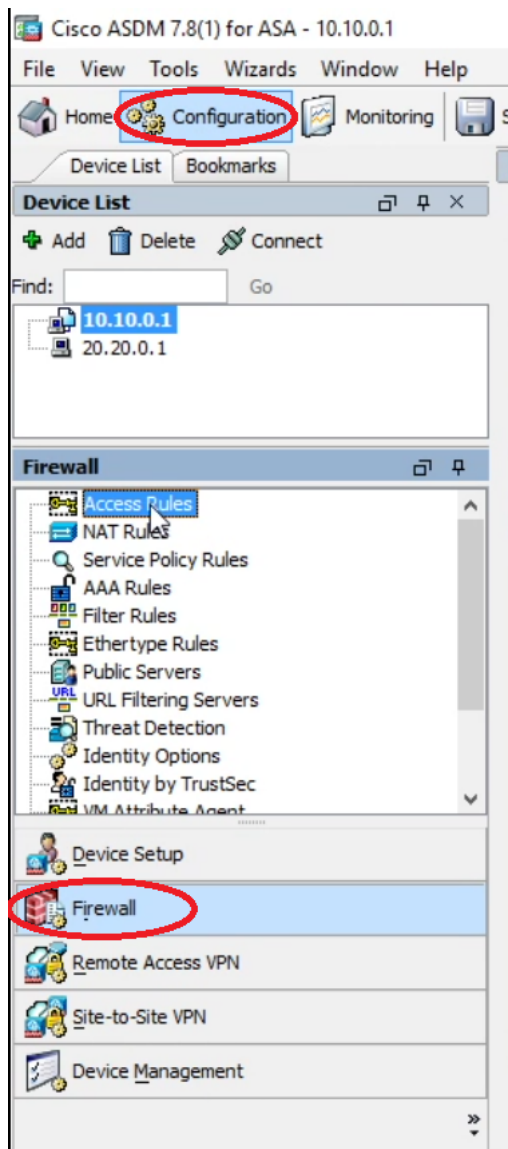


```
QEMU (Internet) - TightVNC Viewer
Status: 1000Mb/s Full Duplex
(1) 200.10.0.254 / 255.255.255.0 (up)
-----
ETH01 - Intel Corporation 82540EM Gigabit Ethernet Controller (rev 03)
Status: 1000Mb/s Full Duplex
(1) 200.20.0.254 / 255.255.255.0 (up)
-----
ETH02 - Intel Corporation 82540EM Gigabit Ethernet Controller (rev 03)
Status: 1000Mb/s Full Duplex
(1) 200.30.0.254 / 255.255.255.0 (up)
-----
ETH03 - Intel Corporation 82540EM Gigabit Ethernet Controller (rev 03)
Status: 1000Mb/s Full Duplex
-----
Default Gateway: none
COMMANDS
<A> Add IP address          <D> Delete IP address
<M> Modify IP address       <G> Set Default Gateway
<S> Change Interface status <H> Dynamic IP configuration
<I> Show Info              <Q> Quit
>> a
Interface [ETH03]: eth03
IP: 200.40.0.254
Netmask [255.255.255.0]: _
```

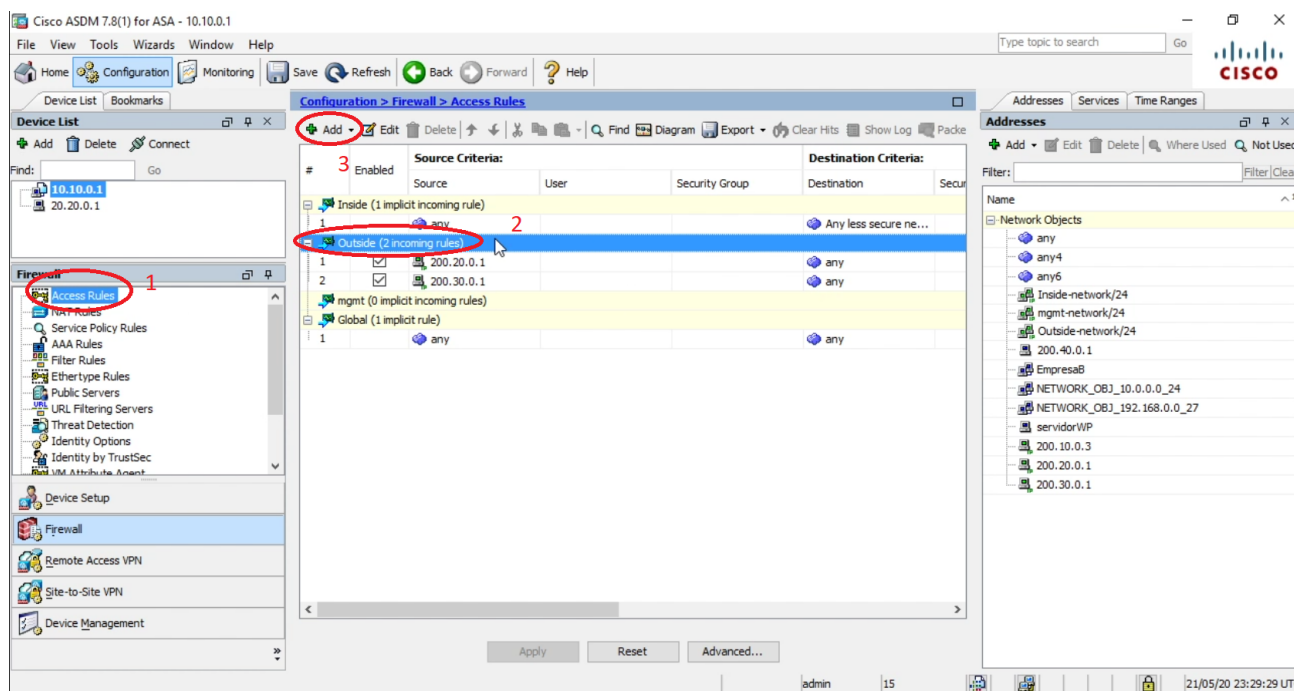
Pressionando **Q** podemos fechar esse menu.

Na sequência, vamos configurar uma access-list no firewall, permitindo que o `usuario3` faça conexão nos recursos internos da Empresa A.

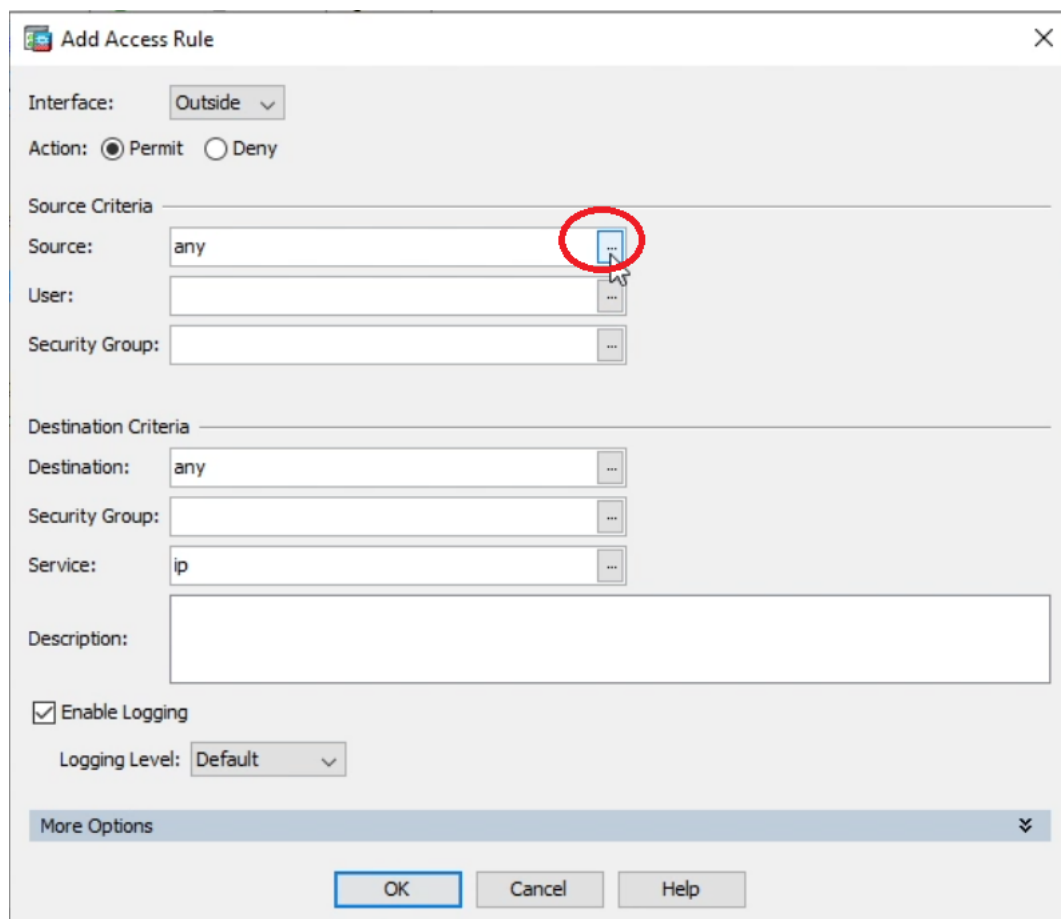
Abra a interface gráfica do firewall, clique em **Configuration** e, em seguida, **Firewall**:



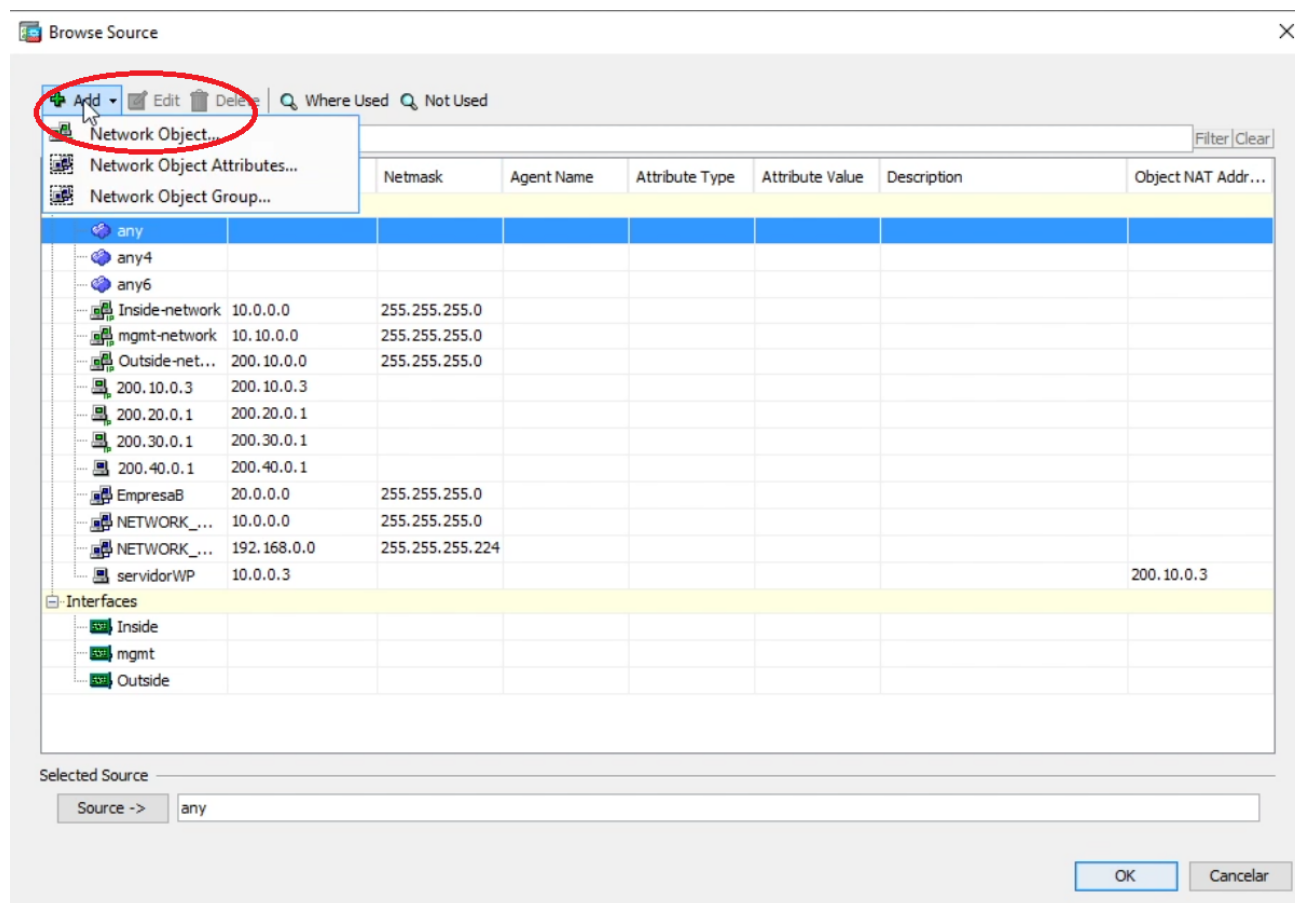
Selecionando a opção **Access Rules**, clique sobre a interface **Outside** e, então, em **Add**:



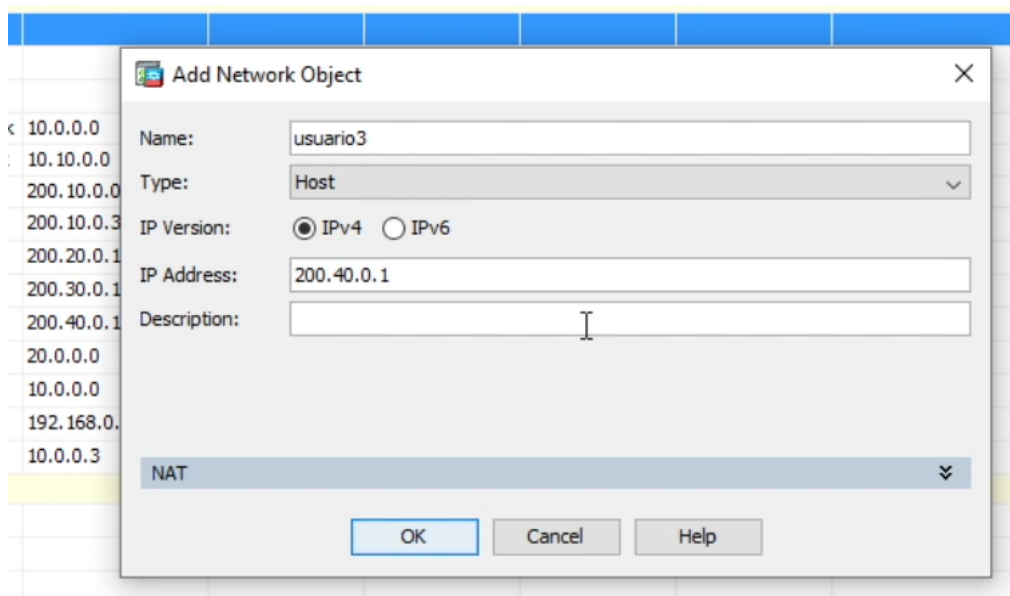
Agora, clique sobre o ícone ... em frente ao objeto de "Source":



Na nova janela, clique em **Add** e **Network Object**:

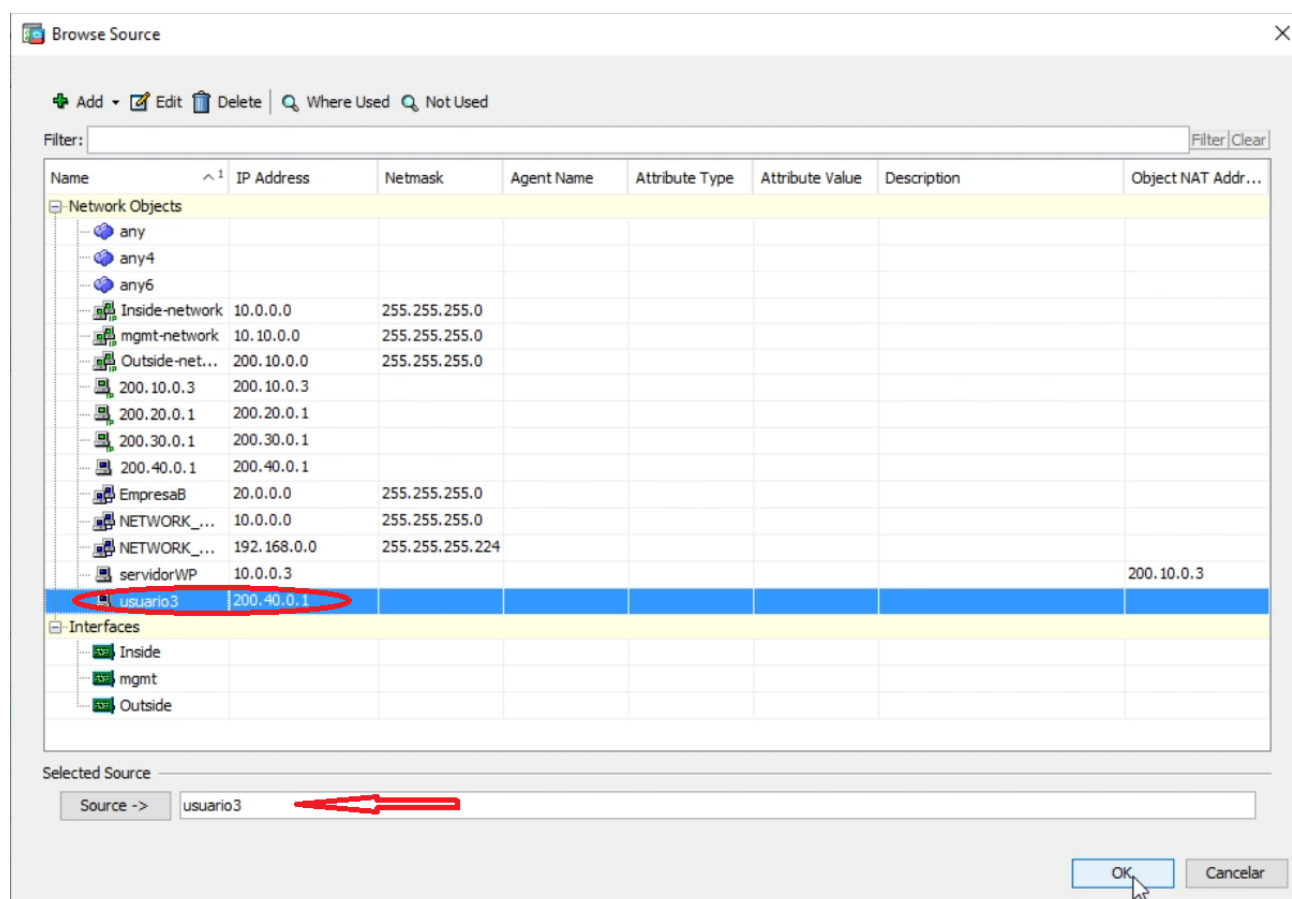


Preencha a criação do objeto com as informações de IP do `usuario3` :

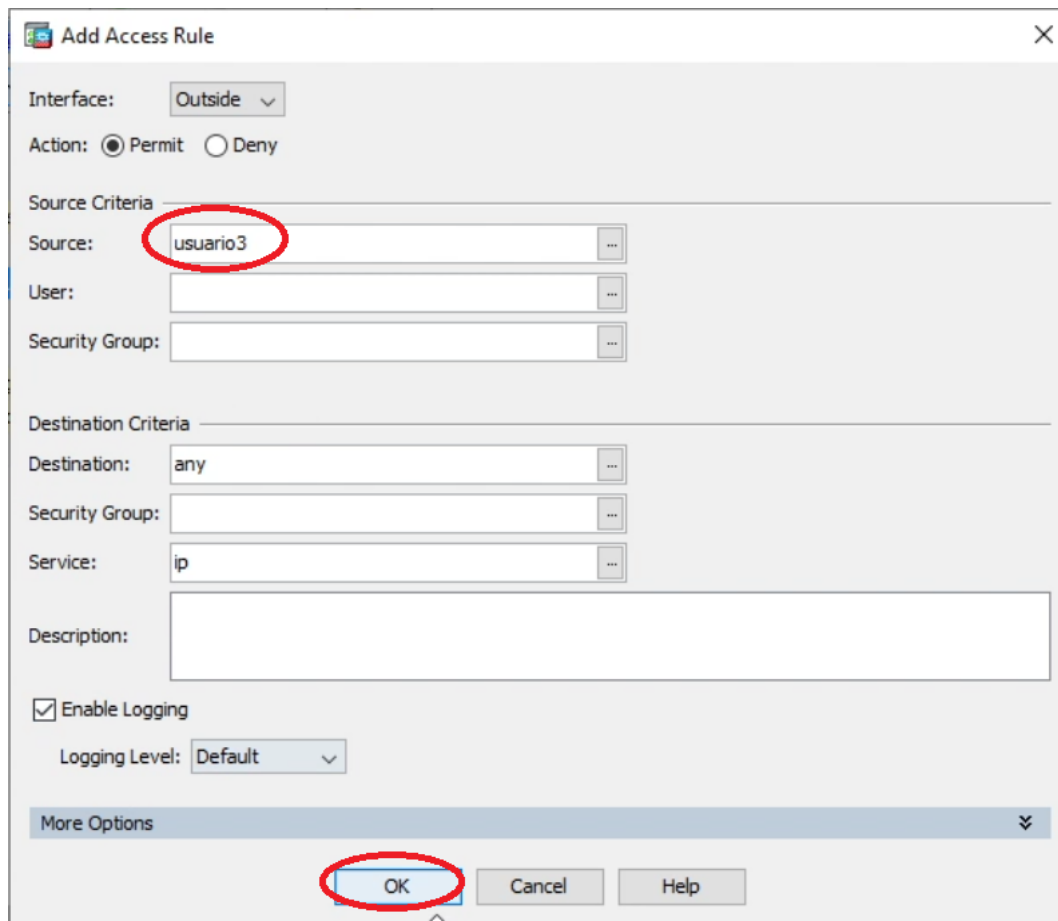


''' Name: usuario3 IP Address: 200.40.0.1 '''

Na janela de criação, dê um duplo clique sobre o objeto que acabamos de criar (**usuario3**) e ele deve ir direto para o campo de “Source”. Clique em **OK** ao final:



Confira se o objeto foi adicionado ao campo “Source” e clique em **OK** novamente para criar a regra:



The 'Add Access Rule' dialog box is shown. The 'Interface' is set to 'Outside'. The 'Action' is 'Permit'. The 'Source Criteria' section has 'Source' set to 'usuario3'. The 'Destination Criteria' section has 'Destination' set to 'any' and 'Service' set to 'ip'. The 'Enable Logging' checkbox is checked, and the 'Logging Level' is 'Default'. The 'OK' button is circled in red.

Interface: Outside

Action: ☒ Permit ☐ Deny

Source Criteria

Source: usuario3

User:

Security Group:

Destination Criteria

Destination: any

Security Group:

Service: ip

Description:

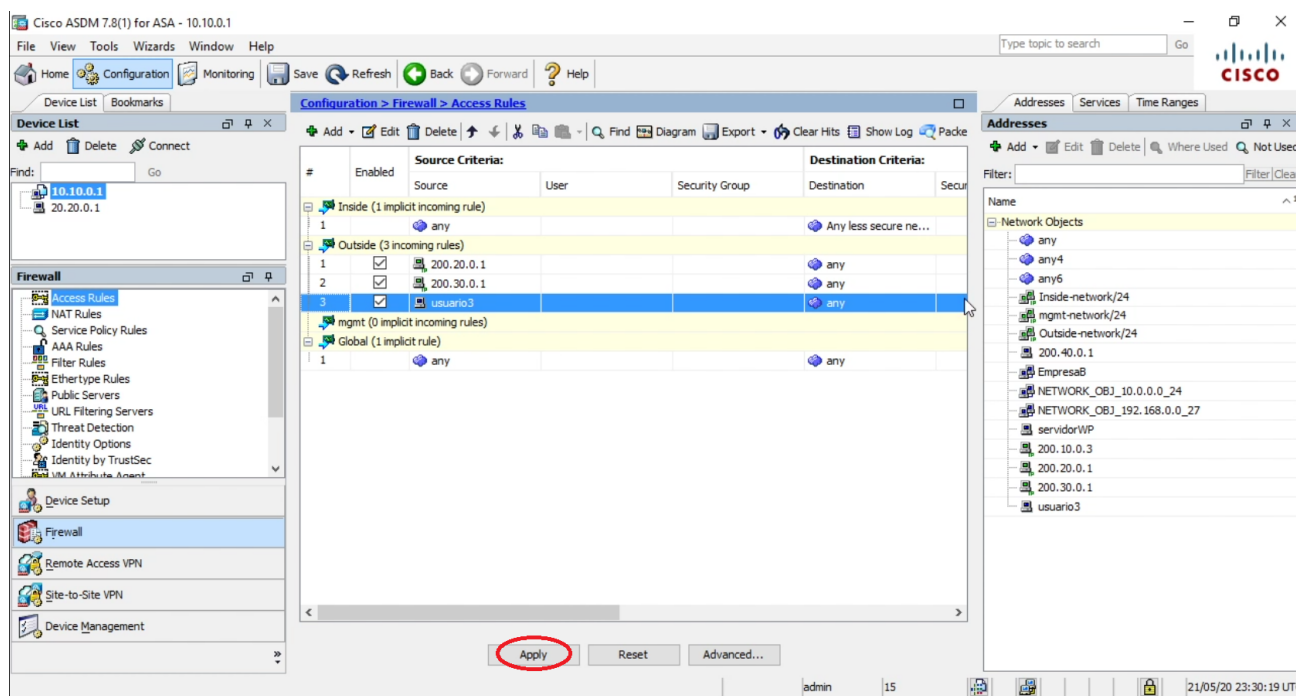
☒ Enable Logging

Logging Level: Default

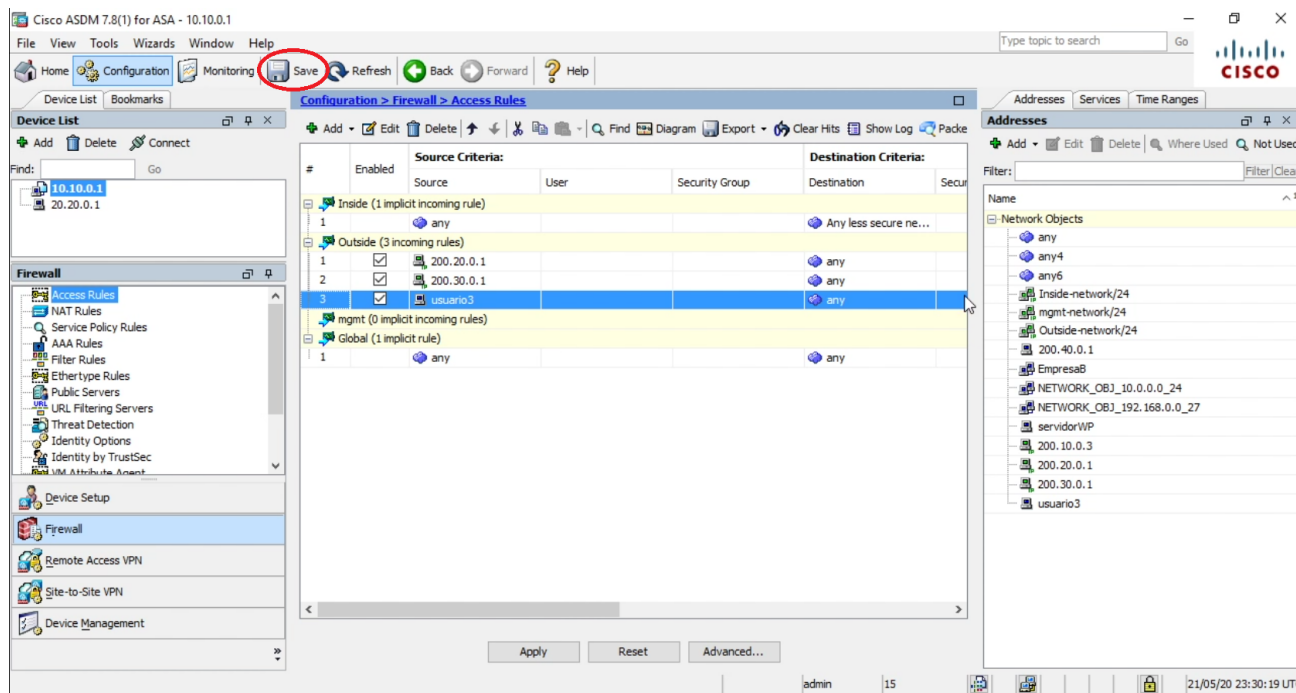
More Options

OK Cancel Help

Para efetivar a criação da regra, clique em **Apply**, e então as alterações serão aplicadas ao firewall:



Não esqueça de clicar em **Save** para garantir que as alterações serão salvas na memória do firewall:



Agora já podemos testar. Abra a console do `usuario3` e chame uma página Web no endereço `200.10.0.3` para validar o acesso!

