

## Explicação

### Área de Destaque

Até o momento nosso *Layout* está da seguinte maneira:



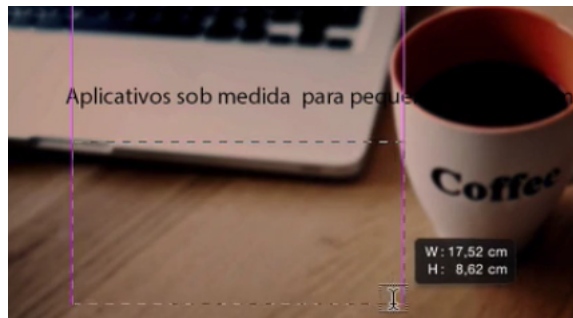
Para continuar a desenvolver esse projeto podemos passar ao próximo passo, a Área de Destaque, descrito no *Briefing*:



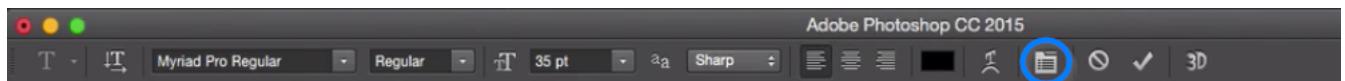
**Observação:** Caso você queira relembrar o porquê de termos construído esse layout basta rever o *Briefing* completo nos exercícios.

O cliente deseja que a Área de Destaque contenha uma chamada principal composta de duas linhas de texto e abaixo um parágrafo de conteúdo! Vamos focar em fazer a chamada, para isso basta selecionarmos o conteúdo, copiar e colar no arquivo. As dimensões da caixa de texto, entretanto, não estarão corretas! O ideal é que conseguíssemos criar uma área específica para o texto. Para fazer isso criamos duas *Layers*, uma que será equivalente a chamada principal e a segunda referente ao corpo do texto. Assim, teremos um controle maior das partes do texto!

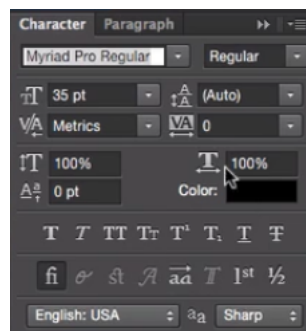
A primeira camada nós já criamos e deixaremos ela apenas com o conteúdo da chamada em destaque. A segunda nós podemos fazer utilizando a ferramenta de texto, basta selecionar ela, clicar na tela e arrastar até delimitar o espaço.



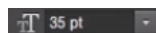
Repare que as *smart guides* nos auxiliam a delimitar os limites da caixa de texto e seu tamanho é editável a qualquer momento! Bom, desejamos modificar a cor da fonte, o tipo de fonte, etc. Para editar essas informações nós poderíamos utilizar a barra superior de edição do texto, entretanto, ela não contém todas as opções! Podemos abrir a paleta de edição de texto quando estivermos com a ferramenta selecionada clicando em:



Mas caso ela não esteja pressionada podemos ir em "Window > Character" e abrirá a Janela de edição:



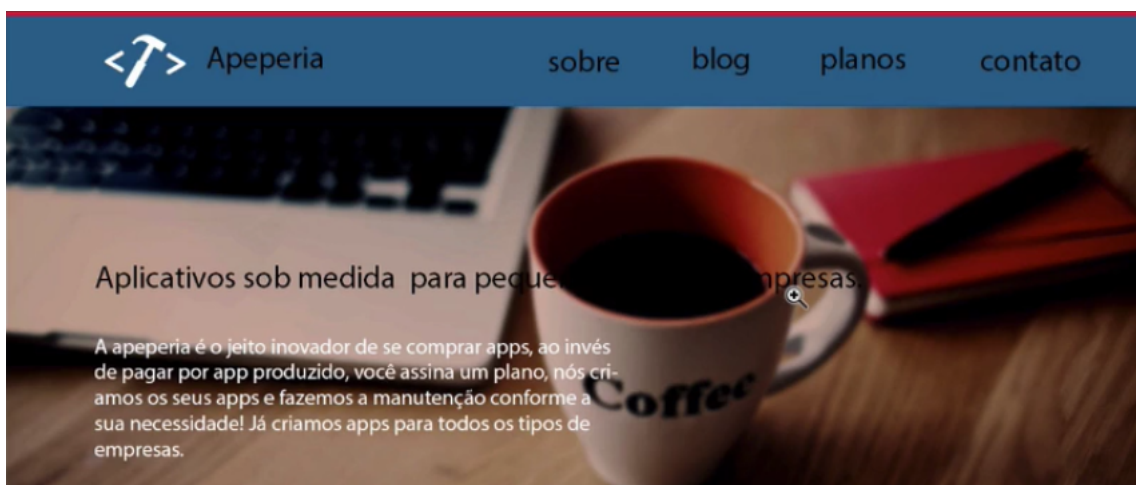
Observe as diversas opções de edição de texto. Podemos aumentar ou diminuir a fonte alterando o campo



. Vamos deixar o tamanho em 24 pt. Além disso, vamos alterar a cor dele para que seja mais legível em relação a imagem de fundo



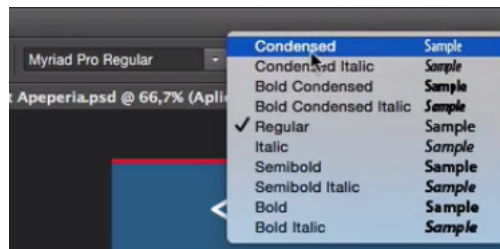
. Para que a alteração permaneça damos um "check". E teremos o seguinte:



Observe, entretanto, que o texto em destaque não está legível! Portanto, podemos alterá-lo, aumentando seu tamanho na primeira linha e deixando a segunda menor. Podemos, ainda, modificar sua cor para branco também! Agora a relação de tamanho fica próximo ao desejado:



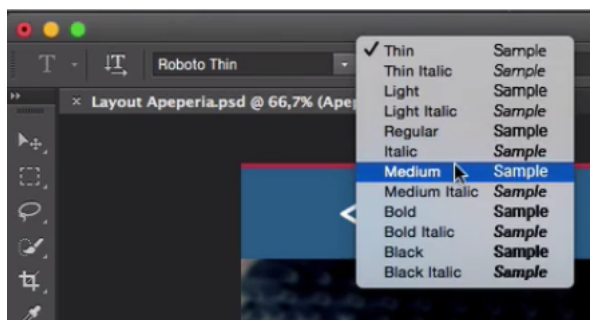
Lembre-se de dar um "check" para confirmar as modificações. E, selecionando a ferramenta de movimentação, podemos segurar no canto da caixa de texto e pressionando "Shift" arrastamos ela para aumentar o seu tamanho de maneira proporcional. Após ajustar as dimensões, podemos selecionar o texto e deixá-lo em **Bold**, ou seja, negrito. Nas ferramentas de edição do texto podemos selecionar essa opção:



O texto da chamada em destaque, na primeira linha, ficará em **Bold** e na segunda em semi-bold. Repare, entretanto, que o texto da segunda caixa, agora, parece desproporcional. Então, podemos selecioná-lo e deixá-lo em uma fonte maior, por exemplo, 30 px. Como ele não é **Bold** não precisamos nos preocupar que ocorra algum conflito com o texto de cima, pois ele não rouba a importância do texto de cima.

## Texto, fontes, parágrafos e cores

Já introduzimos o conteúdo da nossa área em destaque! Mas, será que a fonte que estivemos utilizando é adequada? Em todos os textos temos a presença de uma fonte chamada *Myriad Pro Regular*, mas ela é o formato padrão do **Photoshop**. Utilizando essa fonte podemos passar a ideia de que estamos fazendo o projeto de qualquer maneira. Seria legal pensar em uma fonte especial, por exemplo, a Robot, que foi criada pela Google e é interessante para o tipo de projeto que estamos desenvolvendo. Principalmente, porque ela possui diversas opções de estilos:



Ela também tem a opção de ser "Condensada" se você preferir! A parte interessante de utilizar essa fonte é que por possuir diversos estilos nós podemos variar entre eles sem necessariamente criar uma salada de frutas! Assim, nós mantemos a coerência em todo o projeto!

Dica valiosa: utilize uma ou duas fontes por projeto (no máximo) e faça com que elas tenham uma relação clara, se completarem.

Optaremos por utilizar, em nosso projeto, a Robot Medium!

Repare que o texto sobre a imagem está na cor branca, enquanto o conteúdo do cabeçalho está em preto. Vamos padronizar as fontes e cores, para Robot Medium e branco, respectivamente. Basta selecionar todos os escritos, clicar na ferramenta de texto e, assim, alteramos sua fonte e cor!



O que fizemos foi uma espécie de edição de fontes em massa! Deixaremos os textos em destaque em formato de *black* e *bold* e os demais textos do cabeçalho como *Light*.



Parece, entretanto, que o texto da chamada continua sem estar destacado. Ou seja, vamos tentar inserir uma outra fonte para ele. Nosso projeto não precisa conter uma variedade muito grande de tipos, mas diversidade também é boa! Para destacar a chamada podemos utilizar uma fonte que faça isso para nós! Vamos manter a mesma família tipográfica, mas utilizaremos a *Roboto Slab* e deixaremos ela como *bold*. E, ainda, deixaremos a segunda frase um pouco menor. No texto de baixo repetimos o processo, Roboto Slab, apenas um pouco menor e light, o que deixa tudo mais refinado e discreto.





Vamos justificar esse texto. Justificar é fazer com que o texto comece na caixa e termine exatamente nela, isso impede o uso de hifens - o que fica esquisito - e também os espaços em branco. Quando for necessário alterar tamanhos, tipos de fontes, estilos e cores... Nós utilizamos o Menu de *Character*! Agora, tratando-se do parágrafo, podemos acessar o Menu de *Paragraph*, "Window > Paragraph".

Com o texto selecionado podemos optar por centralizar, justificar, jogar tudo para a direita, para a esquerda, etc. Após selecionarmos a opção de justificar a esquerda



, podemos arrumar as dimensões do conteúdo. Ficaremos com o seguinte:



Não ficou tudo tão melhor?! :)