

## Finalizando o spot

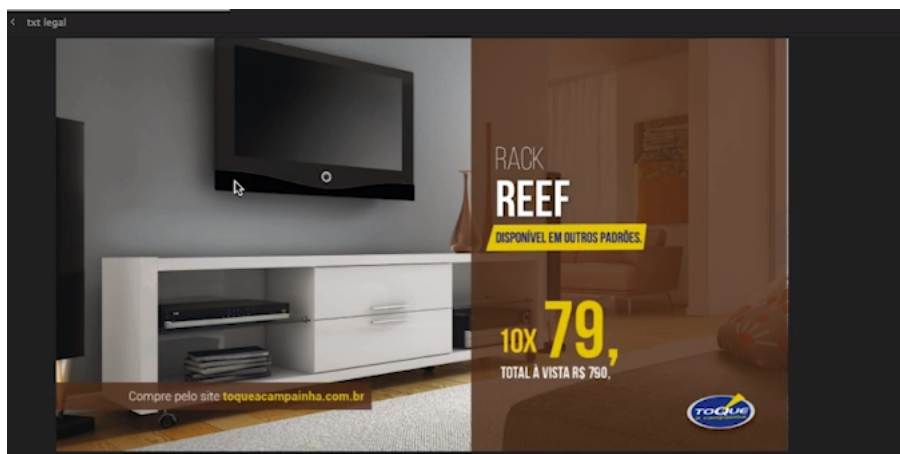
### Transcrição

Caso queira, faça o download do vídeo finalizado clicando [aqui \(https://s3.amazonaws.com/caelum-online-public/637-After-effects-spot/files/SPOT\\_FINAL.mp4\)](https://s3.amazonaws.com/caelum-online-public/637-After-effects-spot/files/SPOT_FINAL.mp4) para que tenha o ponto de referência no seu projeto.

Chegamos ao fim do curso, onde falta entregarmos a assinatura da loja e o fechamento da promoção. O resultado será bem simples e podemos trabalhar com o preenchimento do tom que foi usado para sobrepor. Também teremos a volta do logo para o centro do vídeo.

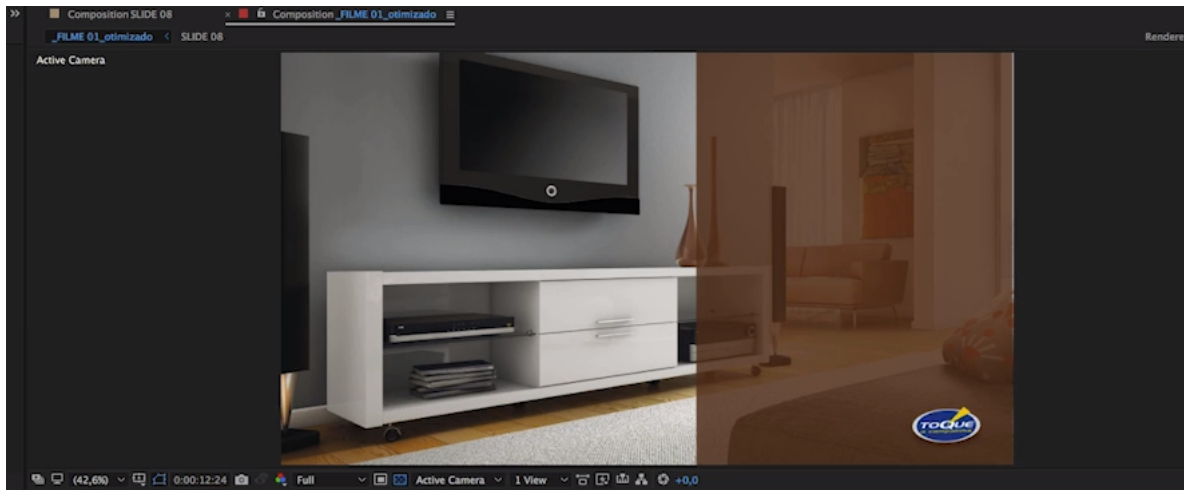
Nós temos uma pré-composição que chamaremos de SLIDE 09 , para ter os elementos que serão trabalhados. Após fazermos o mesmo processo de correção do "Aspect Ratio", teremos o logo e o texto legal criado pelas empresas. E teremos um fechamento com "35 ANOS DE QUALIDADE", que será inserido com logo depois da locução informar o preço.

No momento em que é dito "toque a campanha", farei o crescimento e a retirada de todos os elementos dispostos na tela.

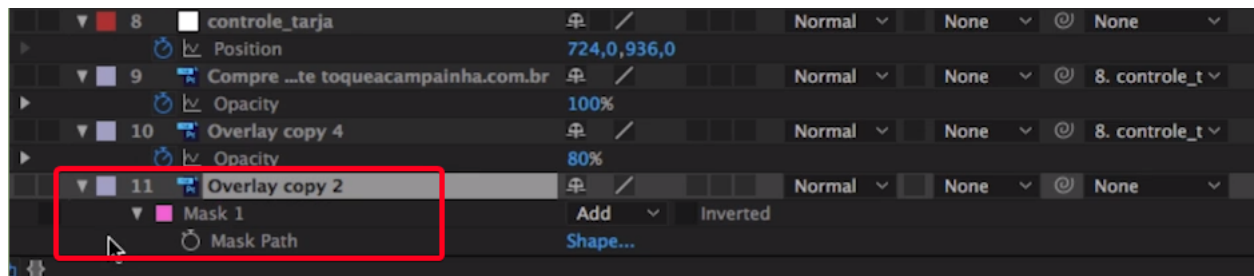


Voltaremos ao SLIDE 03 , onde se encontra o preço e outros elementos. A barra com o site da Toque a Campanha, a partir do **parente**. Conectei pelo objeto `controle_tarja` , agora, basta trabalhar com a opacidade de todos os elementos, exceto o `Overlay copy 4` , que coloca a camada marrom. Selecionaremos todas as camadas de texto e em seguida, diminuiremos o valor da opacidade até que as mesmas desapareçam, adicionado naquelas que também não receberam as propriedades.

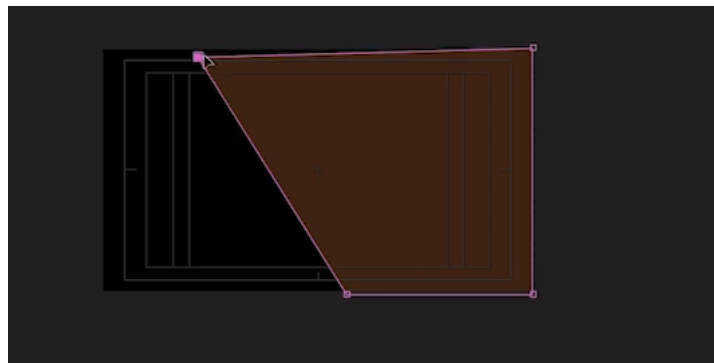
Depois, vamos retirar para que fique apenas o fundo marrom.



Simultaneamente faremos a animação da máscara para que ele ocupe todo o espaço da composição, por ter este vínculo, teremos a propriedade "Mask Path" que animará o caminho dessa propriedade. A tecla de atalho para as máscara é a tecla "M".

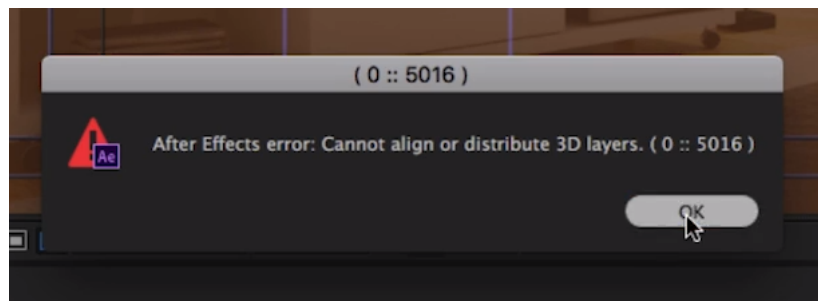


Depois, moveremos as bordas das máscara, expandindo para toda a tela.

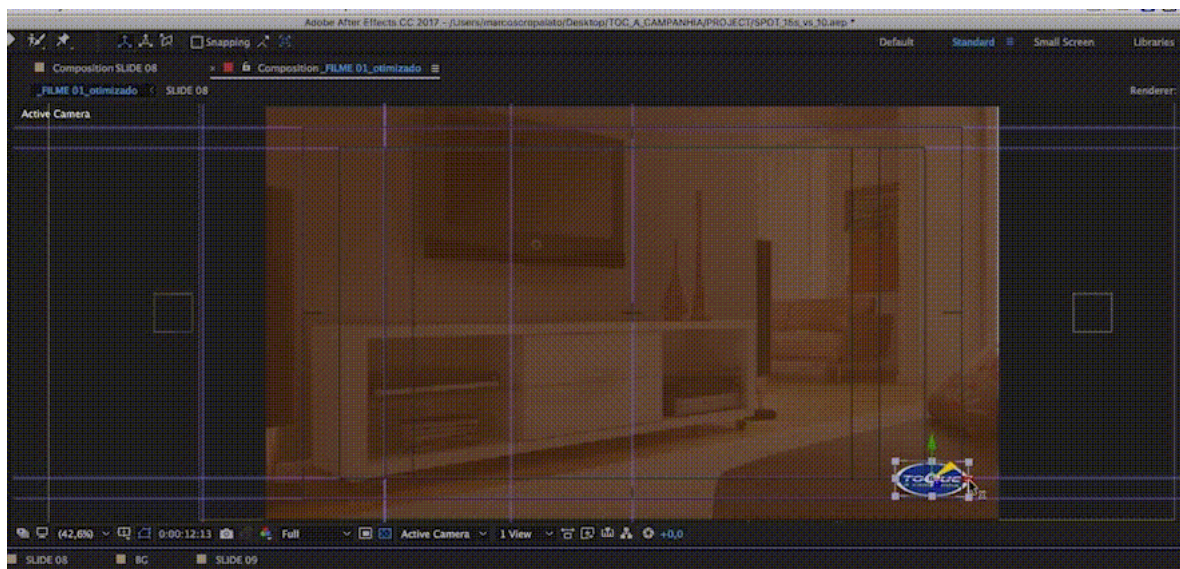


Quando a máscara estiver ocupando toda a tela, começaremos a trabalhar com o logo. Como ele está na parte externa, uma composição vai influenciar a outra neste caso, sendo interessante que o logo siga o mesmo intervalo de tempo em que a camada preencherá a tela. Então, onde temos a marcação dos keyframes onde os valores da opacidade estão caindo, começaremos a trabalhar com a escala e a posição logo. No fim de todo movimento, ele deverá ficar centralizado.

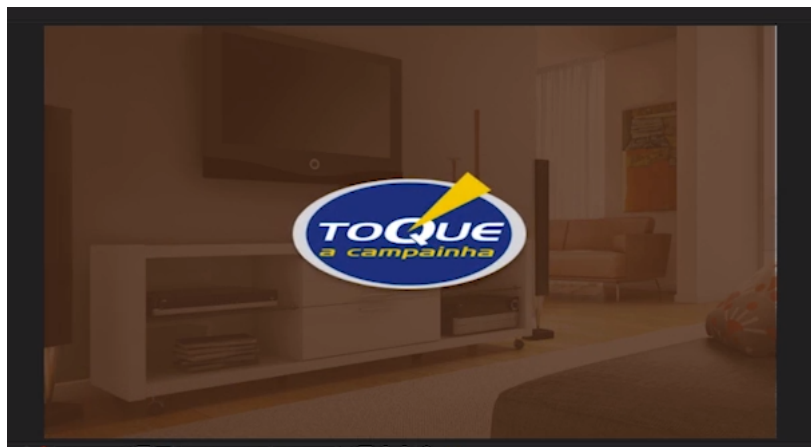
Como queremos reposicionar o elemento, no menu à direita, acessaremos a aba "align", nesta definiremos que o logo ficará no centro da composição. No entanto, receberemos um mensagem avisando que não podemos alinhar ou distribuir camadas de 3D.



Nós poderíamos criar um objeto nulo e movê-lo para lá. Nós vamos fazer o alinhamento manual, para isto, selecionaremos logo toque . Em seguida, vamos movê-lo para o centro inferior e depois, no centro da imagem.

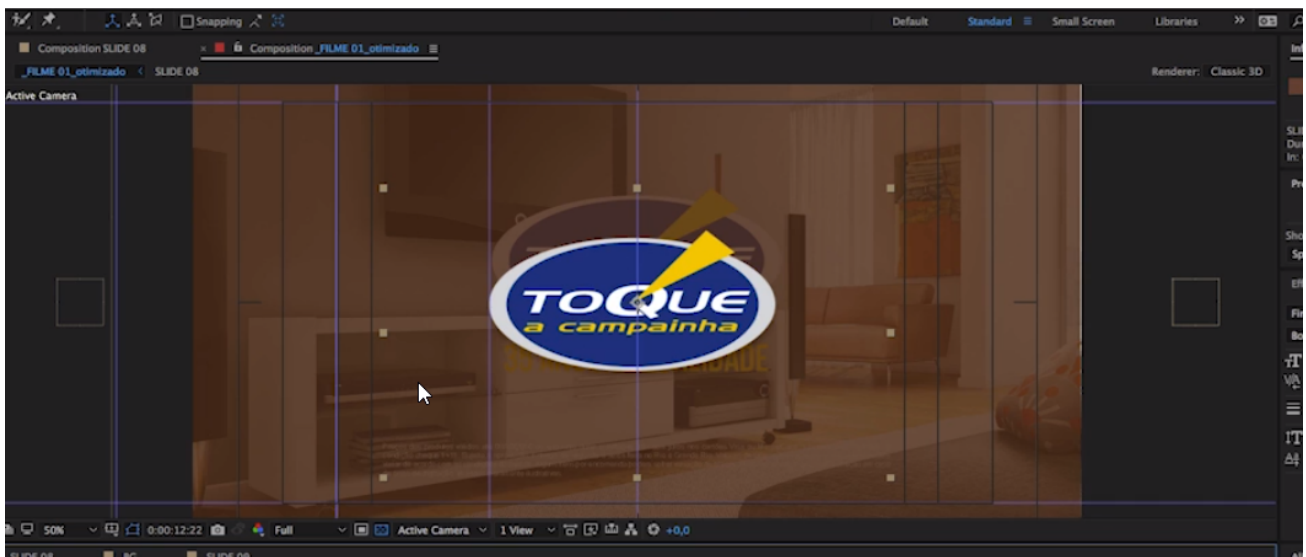


No fim do movimento, aumentaremos a escala para 130 e trabalharemos a suavidade no fim da cena. Temos tempo para finalizar a chegada do logo de forma agradável.

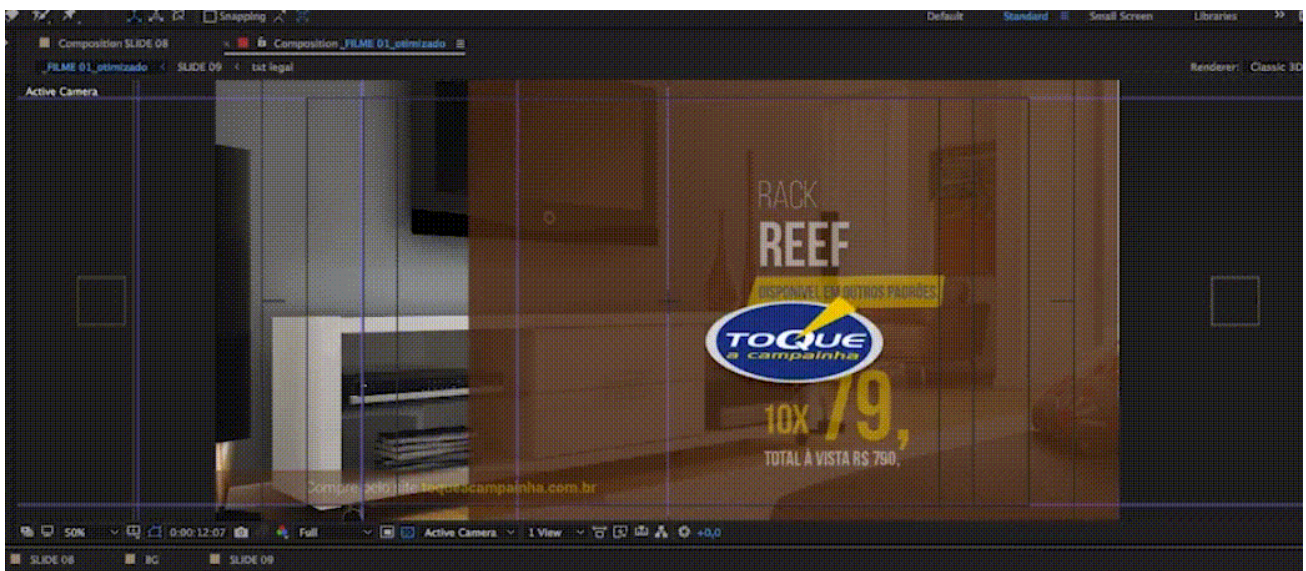


Se voltarmos com a visibilidade do SLIDE 04 , veremos qual era o ponto pré-definido para o logo.

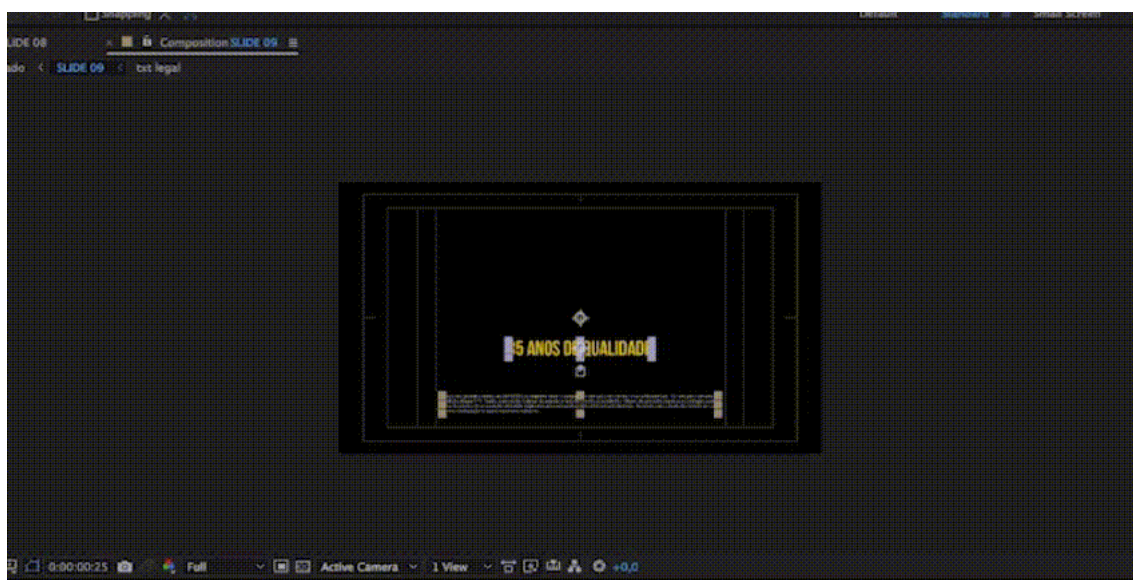




Nós podemos subir um pouco o logo na tela, inclusive, podemos deixar o Slide 04 acima de outras composições, porém, retiraremos o logo de dentro dele. Queremos apenas as informações textuais, que serão inseridas apenas quando o logo chegar. Definiremos isso na timeline.



Em seguida, configuraremos a opacidade de `txt_legal` que será exibido na parte de baixo da tela no fim do spot. Agora estamos reforçando todo o conteúdo visto até aqui, e exercitamos nosso senso estético de ritmo para a inserção dos elementos. Assim conseguiremos um resultado mais atrativo.



Espero que você tenha conseguido compreender as características de um vídeo comercial. Os últimos cursos de After Effects, trazem a referência de artes que acontecem no cotidiano das pessoas que trabalham com audiovisual. Trabalhamos da mesma forma como produtoras realizam seus produtos. Os trabalhos que vão te dar mais embasamento artístico e permitiram composições mais elaboradas são os que nos agradam mais fazer. Porém, profissionalmente, os projetos mais recorrentes serão semelhantes ao que vimos no curso.

E mesmo em projetos menos complexos, podemos entregar um resultado de qualidade. Desejo que você tenha gostado do curso, peço que você deixe sua avaliação no fim do curso. Seu comentário nos ajuda a entender o que funcionou bem no curso e se ficou compreensível o assunto trabalhado.

Em caso de dúvida ou alguma sugestão, [participe da comunidade \(https://cursos.alura.com.br/forum/curso-after-effects-spot-comercial/todos/\)](https://cursos.alura.com.br/forum/curso-after-effects-spot-comercial/todos/) no fórum da Alura!