



# DESBLOQUEANDO A CONSISTÊNCIA

OS ESTUDOS MAIS IMPORTANTES DENTRO  
DO MERCADO ESTÃO AQUI!



**ALFA TRADER**

**Olá, sou o Alfa Trader!**

**Esses são os estudos mais importante dentro do mercado, e vou passar para vocês todos eles e muito mais!**



**Lembrando que os estudos não param por aqui. Sempre estou colocando mais e mais padrões aqui no PDF para vocês terem acesso a mais estudos**

**Siga sempre um gerenciamento e por isso esse PDF vem com uma planilha modificável para você seguir à risca!**

**AFINAL, GERENCIAMENTO É TUDO AQUI!**

**Se preferir, imprima esse PDF e estude em qualquer lugar que for. Quanto mais gravarem, muito mais vai ajudar com o tempo gráfico.**



## PSICOLÓGICO

Esse é um assunto muito importante para os traders. Nunca coloque uma grana que você não possa perder, pois é um mercado de risco e isso faz com que se preocupe demais em perder, causando assim um transtorno que afeta muito o seus estudos e tempo gráfico.

É por isso que muitos de vocês ganham muito dinheiro na conta demo e perdem na real.

Acredite, eu era assim no começo e eu acredito também que todos os traders passaram por isso.

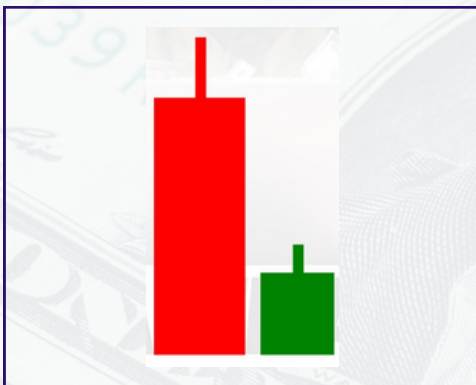
**ENTÃO NÃO SE ESPANTE! É TOTALMENTE NORMAL. MAS VOCÊ PRECISA SAIR DISSO AGORA MESMO!**

E a melhor forma de fazer isso é não arriscando dinheiro que não possa perder.

## **PRESTE MUITA ATENÇÃO AGORA NAS FIGURAS E NAS POSSÍVEIS ENTRADAS QUE VOU TE PASSAR!**

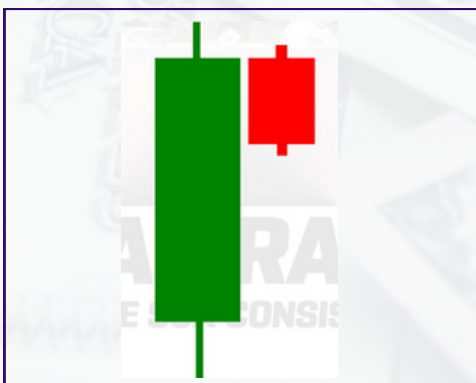
uma dica: Procure essas figuras no gráfico para que você comece a enxergar quando estiver se formando no gráfico. Dessa forma, você começará a se antecipar a possíveis entradas ou até mesmo tomar decisões como não operar, que também não deixa de ser uma ótima operação.

### **PRINCIPAIS FIGURAS GRÁFICAS**



#### **1 - HARAMI DE ALTA**

Em um mercado com um queda prolongada, forma o padrão harami de alta



#### **2 - HARAMI DE BAIXA**

Mercado em uma alta prolongada formando o harami de baixa



## 1 - Entrada consideravel para o Harami de alta

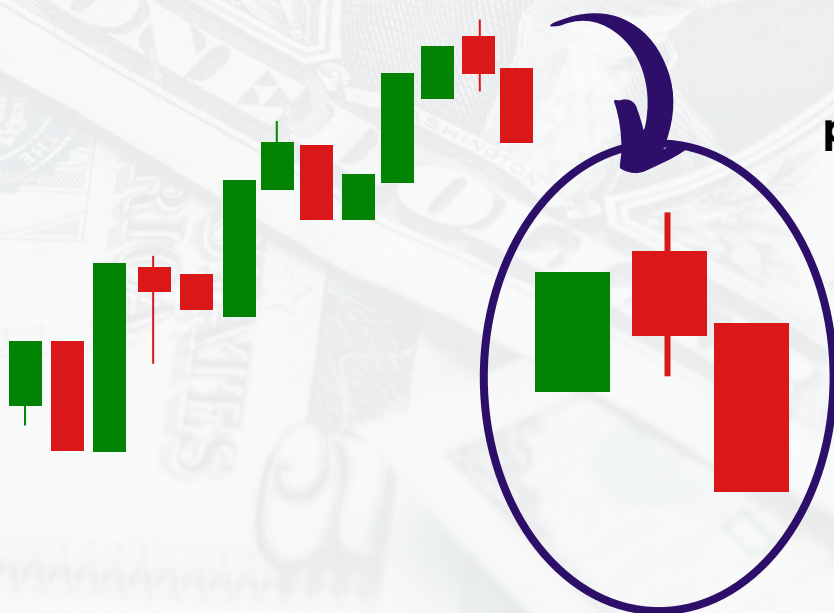


**Mercado em uma queda prolongada**

**Entrada de compra depois que o padrão harami forma**

**Se torna mais assertivo quando em uma região de suporte**

## 2 - Entrada consideravel para o Harami de baixa



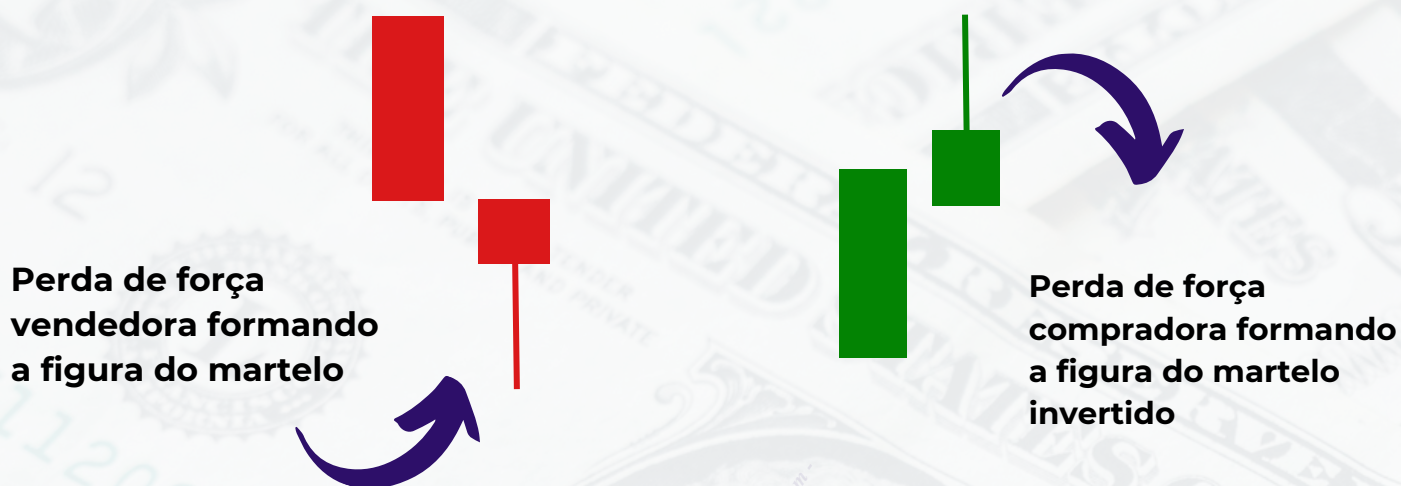
**Mercado em uma alta prolongada formando o harami de baixa**

**Entrada de venda depois de formar o harami de baixa**

**Fica mais assertiva em uma região de resistência**

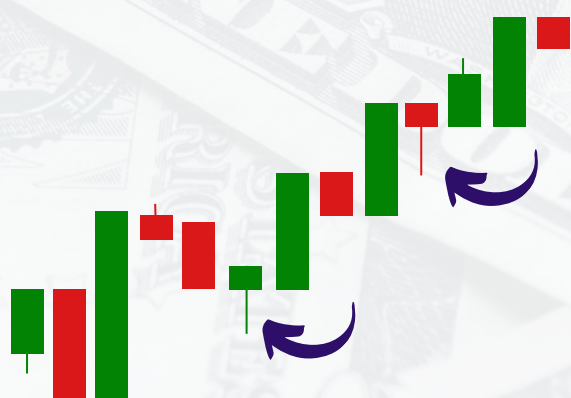
### 3 - MARTELO

Em um mercado com um queda prolongada, forma o padrão harami de alta



PODE SER FORMADO TANTO EM UMA TENDENCIA DE ALTA OU DE BAIXA

### POSSÍVEIS ENTRADAS PARA FIGURA MARTELO



Em uma tendência de alta o martelo mostra para nos uma continuação da tendência, não importando sua cor

NA PRÓXIMA PÁGINA MOSTRO AS ENTRADAS SEGURAS PARA ESSE TIPO DE FIGURA



## POSSÍVEIS ENTRADAS PARA FIGURA MARTELO



uma operação mais assertiva para entradas com a figura martelo, seria em regiões de reversão do mercado! como no exemplo acima

## 4 - ENGOLFO

Mercado vem em uma força de baixa e logo mostra perda de força vendedora formando velas menores que as anteriores e por fim uma vela compradora engolfa a anterior vendedora, formando assim a figura engolfo

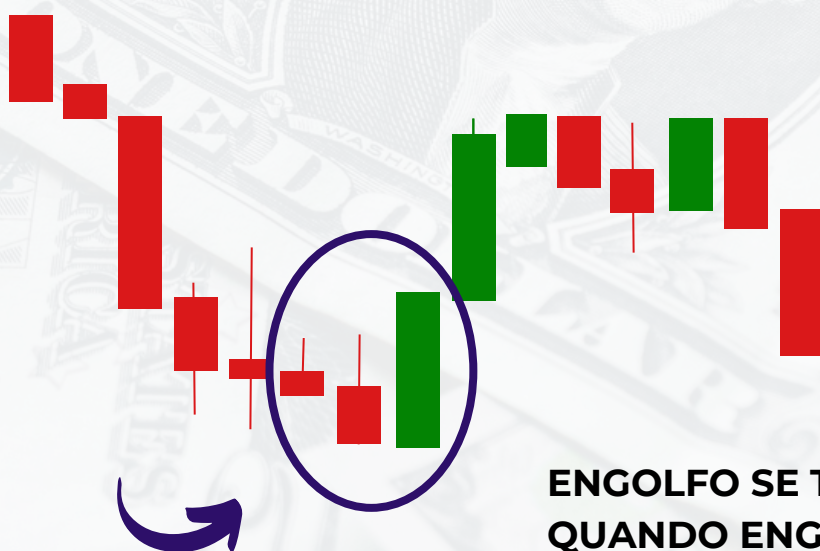


## POSSÍVEIS ENTRADAS PARA FIGURA ENGOLFO



**Vela de compra forte engolfa sem deixar retração, entrada de compra depois do engolfo.**

**ESSE PADRÃO SE FORMA TANTO EM MERCADO DE ALTA COMO DE BAIXA**



**ENGOLFO SE TORNA MAIS ASSERTIVO QUANDO ENGOLFA VÁRIAS VELAS ANTERIORES, COMO NESSE EXEMPLO**



## PADRÃO DE REVERSÃO E ENTRADAS PARA FLUXO

Entre sempre com uma confirmação de reversão, não existe esse negócio de bateu pegou. Isso é para traders perdedores e pode acreditar, isso não fará você ter consistência



Nesse exemplo clássico, o mercado estava em uma alta e chegou em uma zona de resistência. Sentiu pressão vendedora, logo vem uma vela forte vendedora, dando a confirmação que vai continuar caindo e em seguida podemos fazer a venda

## PADRÃO DE REVERSÃO E ENTRADAS PARA FLUXO

Entre sempre com uma confirmação de reversão, não existe esse negócio de bateu pegou. Isso é para traders perdedores e pode acreditar, isso não fará você ter consistência



Nesse exemplo clássico, o mercado estava em uma alta e chegou em uma zona de resistência. Sentiu pressão vendedora, logo vem uma vela forte vendedora, dando a confirmação que vai continuar caindo e em seguida podemos fazer a venda



## PADRÃO DE REVERSÃO E ENTRADAS PARA FLUXO

Este operacional que passarei agora é um se não o melhor e mais assertivo de todos que você já viu no mercado financeiro.



Este é o melhor tipo de gráfico que você deve operar fluxo de velas, em um canal de baixa ou alta, com tendência de baixa ou alta. Isso se torna operacional muito assertivo e consequentemente você começa a tirar bons lucros do mercado.

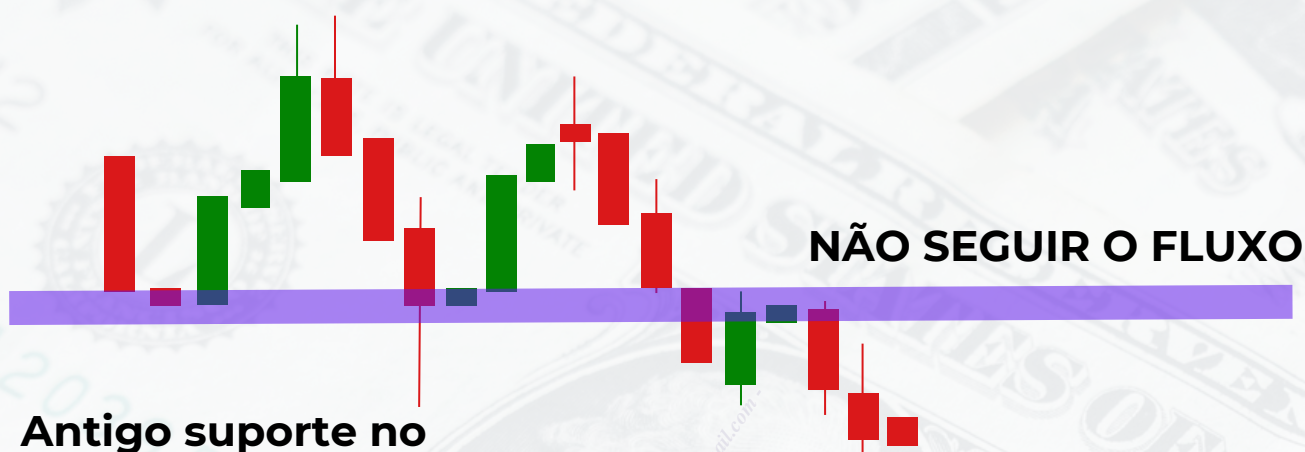
Nesse exemplo se forma uma reversão junto com a figura de engolfo na região de suporte



Esse tipo de reversão é muito forte, em um operacional mais agresivo pode se pegar uma operação na vela de confirmação e outra para o fluxo

## EVITAR ZONAS DE INTERFERÊNCIA

Mercado fez a reversão próximo a uma resistência passada, causando assim a pressão de vendedores. Evitar entrada para seguir fluxo



Antigo suporte no futuro se torna uma interferência para fluxo

ISSO É A PRINCIPAL ATENÇÃO QUE VOCÊ DEVE TER AO SE DEPARAR COM ZONAS DE INTERFERÊNCIA (EVITAR OPERAR)



## EVITAR OPERAR QUANDO SE DEPARAR COM ESSE PADRÃO

Mercado fez a reversão próximo a uma resistência passada, causando assim a pressão de vendedores. Evitar entrada para seguir fluxo



**ZONA FORTE, PREÇO DISTANCIOU BASTANTE**

**ZONA ROMPIDA**

Repare que a força vendedora é muito forte e vem engolfando as tentativas de reversão do preço ou seja, quando vem uma vela compradora, vem com pouca força, deixando muita retração e acaba formando engoldo da força vendedora, caracterizando um padrão de rompimento de uma zona forte do passado.



## QUANDO OPERAR ZONAS RESTRITAS



### SEMPRE OPERE COM UMA CONFIRMAÇÃO

No caso se for um pouco mais agressivo, pode se fazer uma entrada na vela de confirmação, já que a zona se mostrou muito forte para reversão



## PULLBACK / THROWBACK

### Exemplo 1



### Exemplo 2



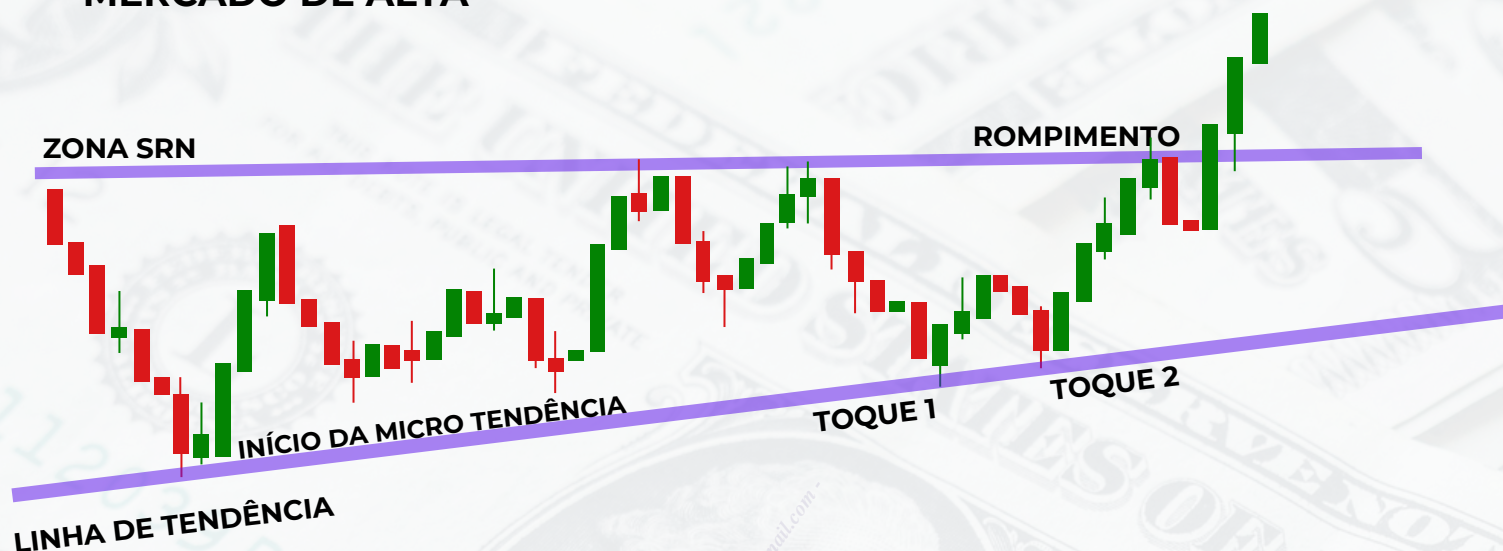
**TODAS AS SUAS ENTRADAS TEM QUE SEGUIR ESSES PADRÕES. SE UM DELES NÃO TIVER APARECENDO, NÃO FAÇA NADA. ISSO É COMO UMA LEI QUE VOCÊ TEM QUE SEGUIR PARA CONSEGUIR A CONSISTÊNCIA.**

Esta é a forma mais assertiva de operar um throwback, porém alguns traders mais agressivos fazem a entrada no toque da zona para a próxima vela, buscando assim mais oportunidades no mercado

## AFUNILAMENTO E ROMPIMENTO

Zona SNR nada mais é que suporte ou resistência, nesse exemplo de afunilamento teve muitas oportunidades mostradas abaixo

### MERCADO DE ALTA



Tudo que marquei acima, pode se fazer entradas para fluxo de velas, já sabendo todos os padrões até aqui passado, você já começa a ter tempo gráfico e sem eu mencionar o que fazer, tenho certeza que já sabem onde entrar e todas as oportunidades possíveis.

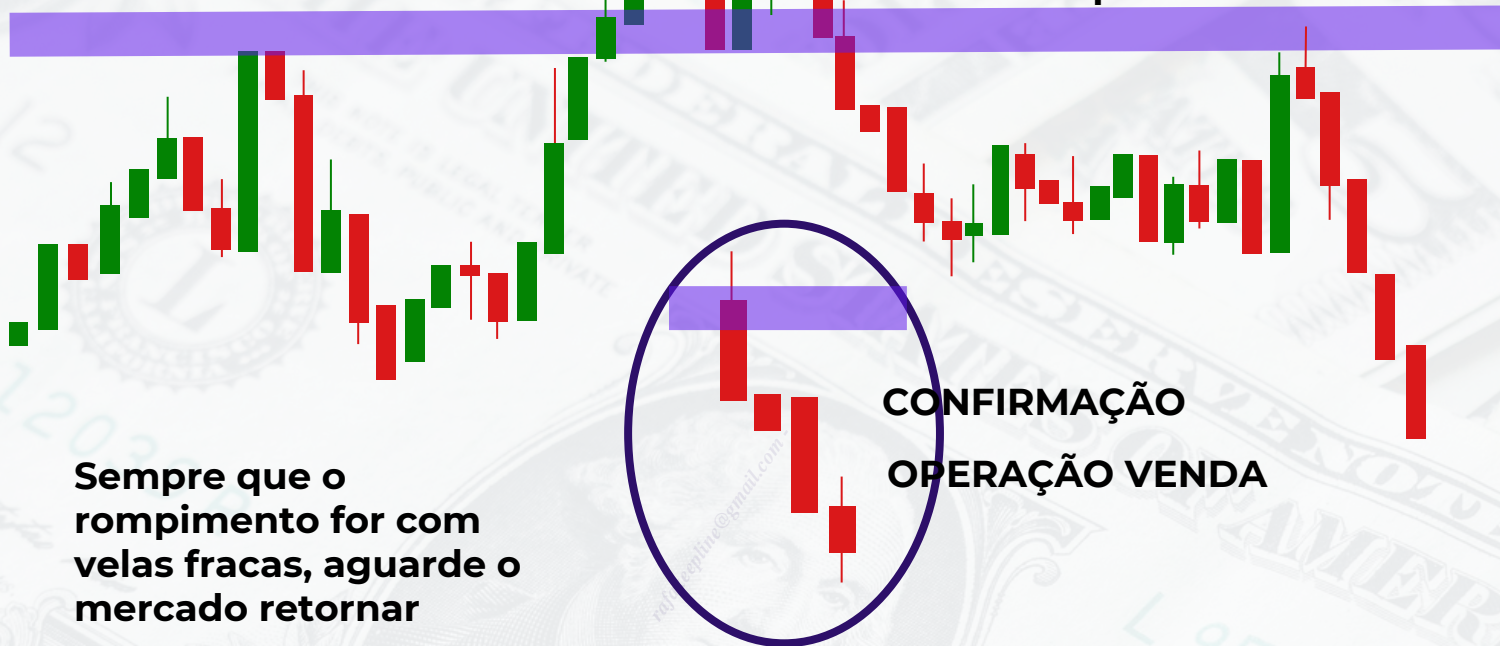




## FALSO ROMPIMENTO

Repare que o rompimento da zona restrita foi com uma vela fraca, mostrando possível falso rompimento

Mercado faz um topo duplo e logo volta para zona SNR formando um falso rompimento



Após o retorno na zona SNR, pode se fazer uma operação para o fluxo aguardando uma confirmação

## AGORA VAMO FALAR DE REVERSÃO DA MACROTENDÊNCIA

Aqui mostro a vocês quando parar de operar venda/compra quando a tendência muda de direção

## PADRÃO OCO E OCOI

### O VERDADEIRO CLÁSSICO DE REVERSÃO DE TENDÊNCIA



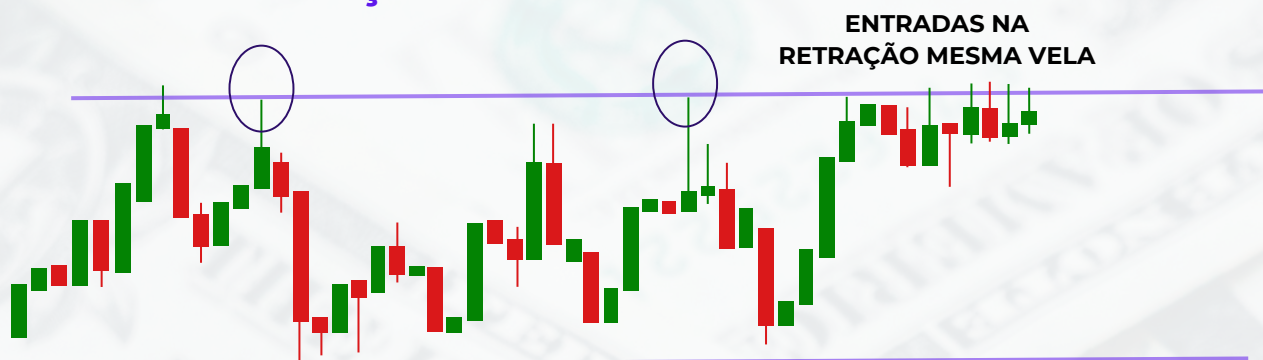
Depois de uma longa tendência de alta, o mercado formou o padrão OCO fazendo com que o preço mude para uma tendência de baixa, a partir desse ponto, pegaremos apenas venda



Depois de uma longa tendência de baixa, o mercado formou o padrão OCOI fazendo com que o preço mude para uma tendência de alta, a partir desse ponto, pegaremos apenas compra



## OPERAR RETRAÇÃO TANTO EM M1 E M5



Pavio isolado se torna muito forte para retrações futuras, assim podemos fazer entradas no esticamento da vela, esperando o momento em que ela busque estes pavios

## FUNDO DUPLO E TOPO DUPLO

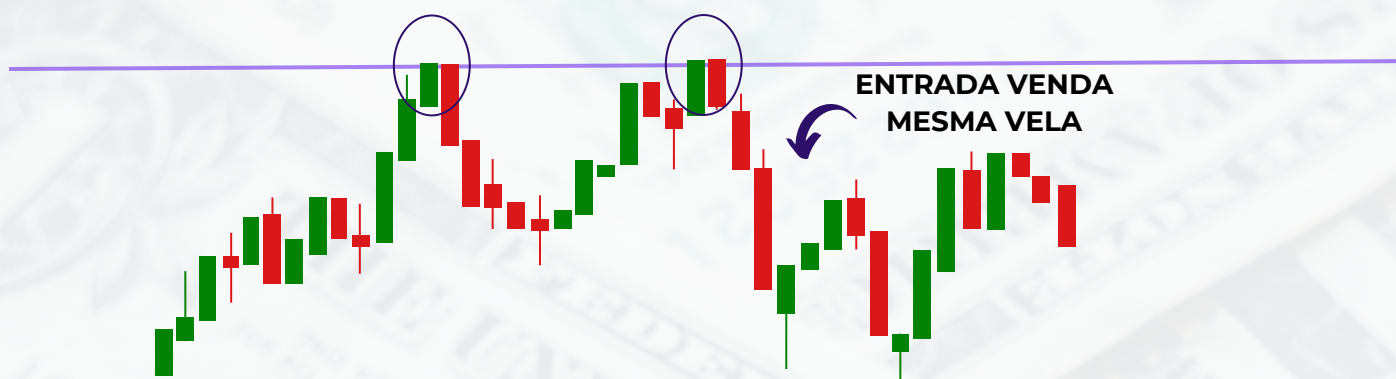
Um dos operacionais mais fortes também para fluxo de velas. Também esperamos confirmação do preço para uma melhor assertividade

### FUNDO DUPLO



após uma confirmação, pegar o fluxo da reversão

## TOPO DUPLO



**SEMPRE AGUARDE UMA CONFIRMAÇÃO, ASSIM PODEMOS PEGAR UMA VENDA PARA FLUXO**

Lembre-se sempre, fluxo em regiões de topos e fundos duplos, tende a serem muito mais fortes e assim deixando seu operacional muito mais assertivo.

## MARCAÇÕES SNR

### ZONAS FORTES PARA REVERSÃO

A forma mais assertiva para você pegar um fluxo em uma reversão do preço, é saber marcar uma zona SNR forte, para assim futuramente confiar mais e deixar a operação muito mais assertiva

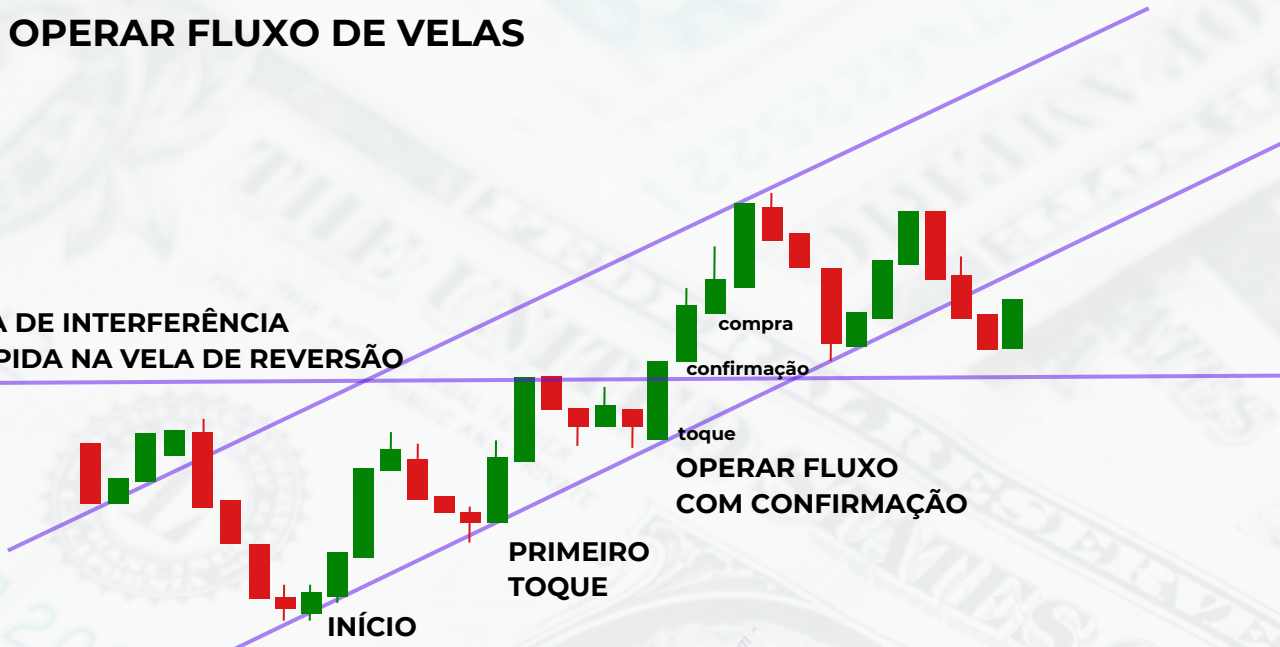




## OPERAR EM CANAL ALTA/BAIXA

**QUANDO FORMAR UM CANAL, É BEM ASSERTIVO  
OPERAR FLUXO DE VELAS**

**ZONA DE INTERFERÊNCIA  
ROMPIDA NA VELA DE REVERSÃO**



**EM UM OPERACIONAL MAIS AGRESSIVO, PODE SE PEGAR UMA  
COMPRA NA CONFIRMAÇÃO E OUTRA PARA O FLUXO**

**Assim que identificar o primeiro toque, marcar uma linha de  
tendência. Apartir desse ponto, aguardar o mercado tocar na região  
fazer uma confirmação e pegar o fluxo**

**EM UM MERCADO EM ALTA, SÓ OPERAR COMPRA. SE O CANAL  
ESTIVER DE BAIXA SÓ OPERAR VENDA**

## AFUNILAMENTO

### OPERAÇÃO SEGURA

Mercado em uma micro de baixa com outra micro de alta, como podem ver na marcação das linhas de tendências. Nesse momentos, você precisa esperar para qual lado o mercado vai querer continuar. Aguarde o rompimento e entre para o fluxo de velas com confirmação



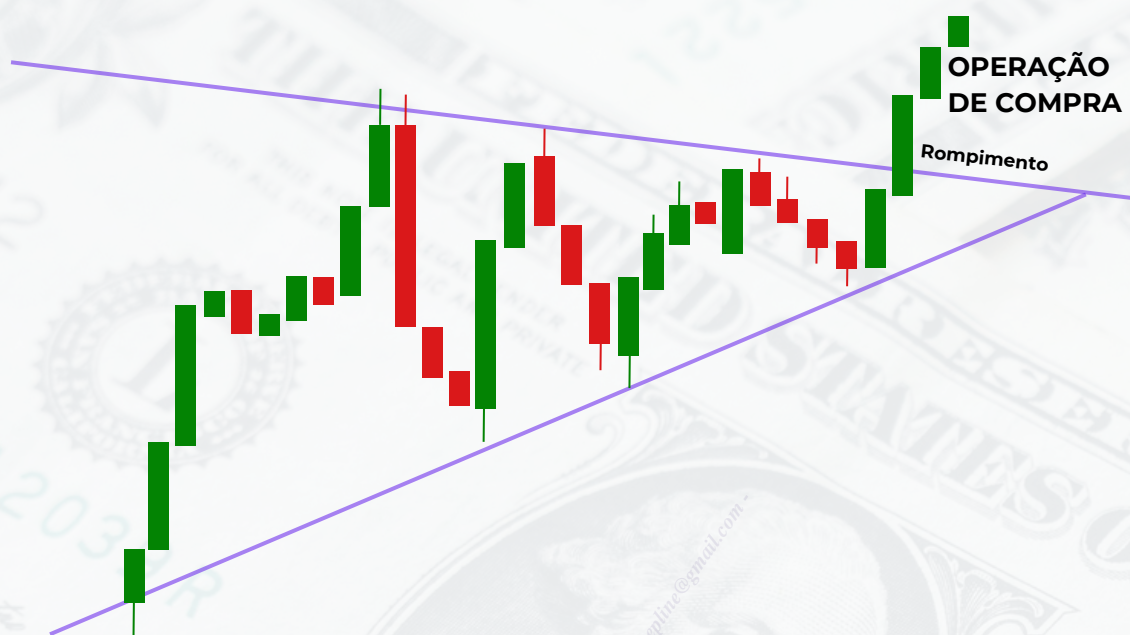
Mercado faz o rompimento para uma baixa, espere uma confirmação e entre para seguir o fluxo

**NESSE TIPO DE OPERAÇÃO É SEMPRE MAIS ASSERTIVO VOCÊ PEGAR A OPERAÇÃO COM 50% DA VELA ANTERIOR**



## AFUNILAMENTO

Nesse exemplo o mercado rompeu para uma alta, confirmou a alta e continuou o movimento.



MERCADO ROMPEU ATÉ OS TOPOS ANTERIORES MOSTRANDO UM ROMPIMENTO MUITO FORTE, SENDO ASSIM, PODEMOS FAZER A OPERAÇÃO DE COMPRA APÓS O ROMPIMENTO NA VELA DE CONFIRMAÇÃO E OUTRA OPERAÇÃO PARA O FLUXO DE VELAS

**SEMPRE AGUARDE O PREÇO ROMPER PARA ALTA OU PARA BAIXA (PACIÊNCIA É CONSISTÊNCIA)**

## PROCURE AFUNILAMENTOS

Em um afunilamento o preço tende a trabalhar dentro da marcação, no mercado OTC não é diferente, mas a operação sim.

OTC de qualquer plataforma existe muito falso rompimento, e é aí que vamos operar. Então iremos aguardar um rompimento nos afunilamentos ou zonas SNR e operar contra o rompimento



OPERAR FALSO ROMPIMENTO EM OTC É BEM ASSERTIVO, POIS A PLATAFORMA VAI AO CONTRÁRIO DO PRICE ACTION. PORÉM VOCÊ PRECISA ANALISAR O MERCADO SE ESTE PADRÃO ESTÁ ACONTECENDO NESSE DIA.

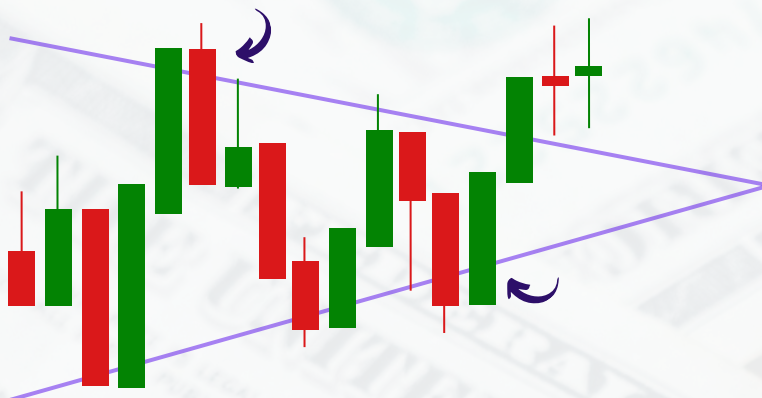
## EXEMPLO EM ZONAS SNR

Toda vez que o preço rompeu a zona ele voltou para dentro da região



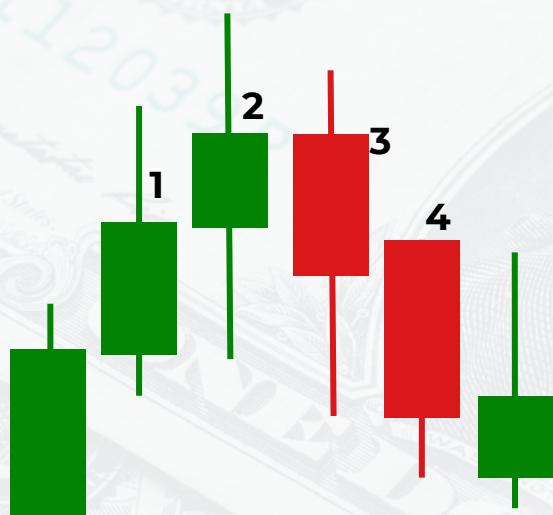


**AS MARCAÇÕES SÃO AS MESMAS PARA UM MERCADO ABERTO. COMO EU DISSE, SÓ MUDA A FORMA QUE VOCÊ VAI OPERAR NESSE MERCADO DE OTC.**



### **OCO E OCOI DE PAVIOS**

**Também funciona muito em OTC esse padrão**



**EM UMA ZONA DE RESISTÊNCIA**  
**Vela 1 forma uma máxima**

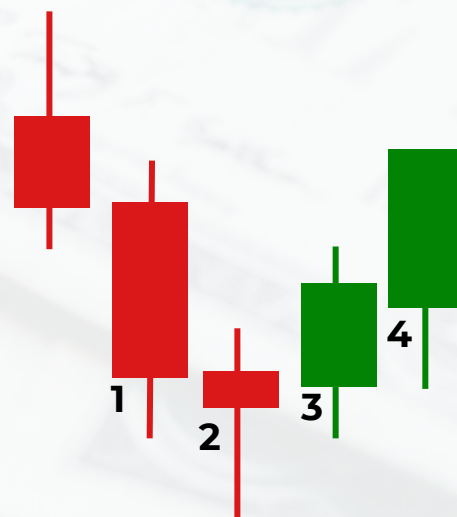
**Vela 2 forma uma máxima maior (A vela 2 tem que ser verde e aterminar dentro do pavio da vela 1)**

**Vela 3 faz máxima similar a vela 1, entrada de venda na vela 4**

**EM UMA ZONA DE SUPORTE**  
**Vela 1 forma uma máxima**

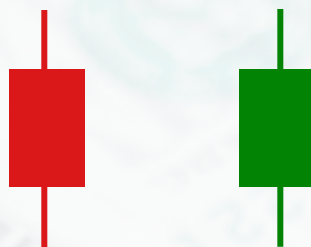
**Vela 2 forma uma máxima maior (A vela 2 tem que ser vermelha e terminar dentro do pavio da vela 1)**

**Vela 3 faz máxima similar a vela 1, entrada de compra na vela 4**



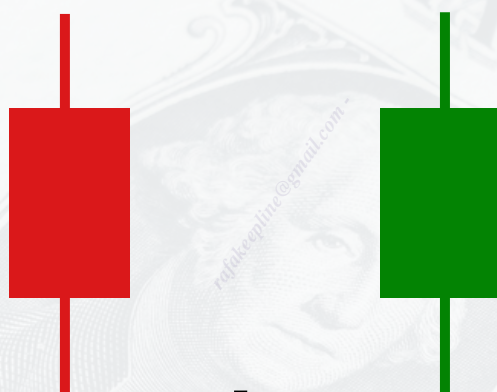
## FLUXO DE VELAS EM OTC

### SPINIG TOP



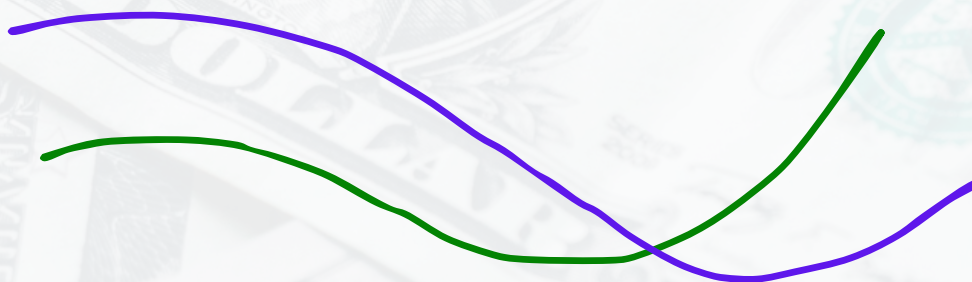
Este padrão de vela tem a informação de continuação de movimento  
OPERAR ESSE PADRÃO COM CONFLUÊNCIA DE FLUXO DE VELAS É  
MUITO ASSERTIVO

### FLUXO DE VELAS EM OTC SPINIG TOP



+

CRUZAMENTO DE MÉDIAS MÓVEIS



MÉDIA SMA 5

MÉDIA SMA 14



## FLUXO DE VELAS EM OTC SPINIG TOP

### SPINIG TOP



### ROMPIMENTO DE PIVÔ

#### MERCADO EM UMA TENDÊNCIA DE BAIXA



**PODE SE FAZER UMA VENDA QUANDO O PREÇO RETORNAR PARA A TAXA DE PIVO**

Depois de formar uma vela com esse padrão de entrega futura, a vela seguinte retorna na taxa de pivo e continua a queda para completar o pavio de máxima

## OPERAR ROMPIMENTO DE PIVO

UM DOS OPERACIONAIS MAIS ASSERTIVOS COM CONFLUÊNCIA DE FLUXO



Em um rompimento em tendência de baixa a vela rompe o suporte com esse padrão, deixando uma entrega futura

Esse padrão não deixa pavo na parte de cima da vela



Em um rompimento em tendência de alta a vela rompe a resistência com esse padrão, deixando uma entrega futura

Esse padrão não deixa pavo na parte de baixo da vela

### EXEMPLO





## OPERACIONAIS EM OTC

### MARCAÇÕES EFETIVAS

#### Marcando exemplo 1 Suporte em M1

Ao se deparar com o gráfico, devemos observar os fundos que já teve ao menos duas confirmações de reversão



#### Marcando exemplo 2 Resistência em M1

Repare nesse exemplo com o mesmo gráfico forma-se momentos de baixa depois de tocar na resistência



**A PACIÊNCIA É A SUA MELHOR ARMA NESSE MERCADO. ENTÃO NÃO SE PREOCUPE, O MERCADO NÃO VAI SAIR CORRENDO. ESPERE NEM QUE SEJA O DIA TODO O PREÇO FECHAR DENTRO DE UMA REGIÃO FORTE.**

## OPERACIONAIS EM OTC

### COMO OPERAR SNR

Primeiro vamos entender do que se trata zonas SNR, isso nada mais é que suporte e resistência

#### EXEMPLO 1 - RESISTÊNCIA

Com a zona já marcada como ensinei antes, repare que nesse momento o preço fecha dentro da zona, iremos aguardar um gatilho perfeito que seria uma vela de confirmação





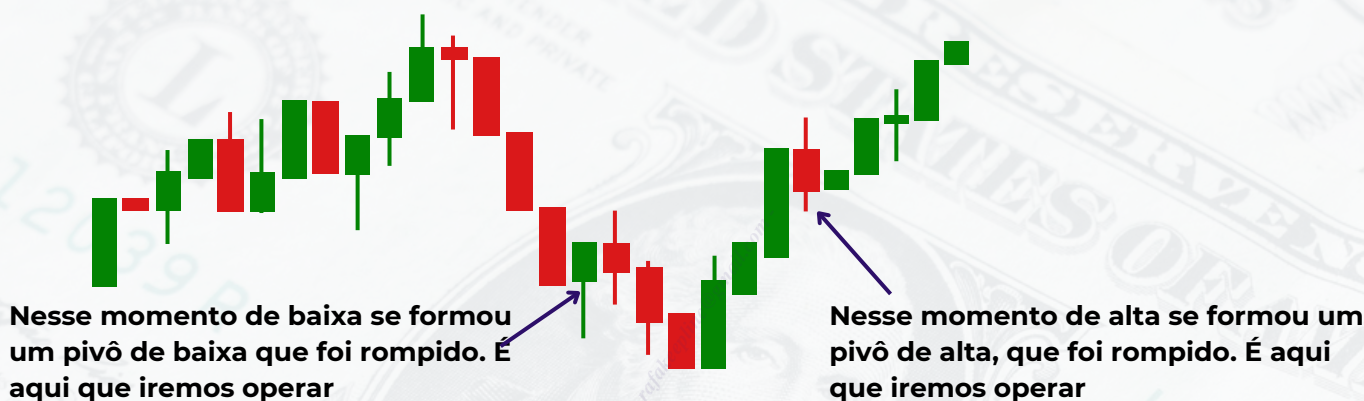
## OPERACIONAIS EM OTC

### ROMPIMENTO DE PIVÔ

Primeiro vamos saber o que é um pivô.

Pivô é um padrão que se forma tanto em baixa como em alta. Em um exemplo de preço em alta, o pivô se forma com 1 ou 2 velas vermelhas.

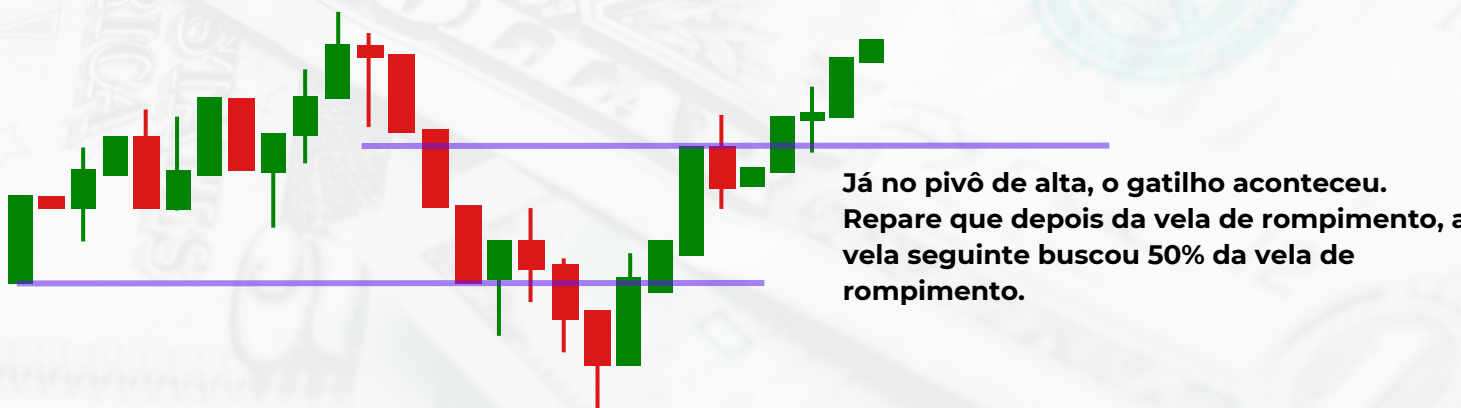
E um pivô de baixa se forma com 1 ou 2 velas verdes. No gráfico abaixo, temos os dois pivôs se formando, acompanhe



## COMO FAZER AS OPERAÇÕES

Vamos operar depois da vela de rompimento aguardando um gatilho perfeito

Esse gatilho seria essa vela buscar 50% da vela de rompimento. Repare que no pivô de baixa não deu o gatilho, então não opere.





## PSICOLOGIA DE VELAS

### PRIMEIRO VAMOS ENTENDER DO QUE SE TRATA ISSO

A relação entre o tamanho do corpo, a existência e o tamanho de sombras e o posicionamento da vela na tendência vigente, pode nos informar se a negociação do ativo encontra-se em fase de acumulação, distribuição, indecisão, desaceleração, exaustão ou fortalecimento.

### O QUE REALMENTE TEMOS QUE GRAVAR AQUI É A VELA DE INDECISÃO, EXAUSTAÃO E FORTALECIMENTO

Isso porque estamos trabalhando em um mercado de opções binárias e essas três velas são as mais importantes

### VELA DE INDECISÃO



Nesse exemplo, a movimentação do preço ficou indeciso sem mostrar de fato para onde o mercado pode seguir. Isso acontece tanto em tendência de alta ou baixa. Essa vela não importa sua cor

### VELA DE EXAUSTÃO

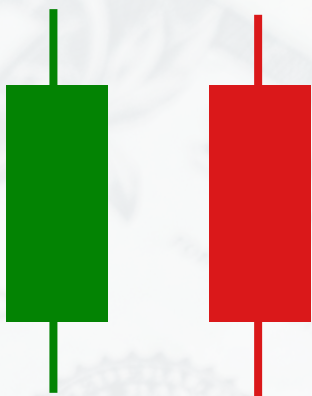


Nesse exemplo de movimentação, sua máxima e mínima são bem pequenas, geralmente essas velas acontecem depois de uma reversão, já buscando nosso alvo, e sendo assim, não operamos para seguir o fluxo, pois quase 100% das vezes vem velas de descanso.



## PSICOLOGIA DE VELAS

### VELA DE IMPULSÃO OU FORTALECIMENTO

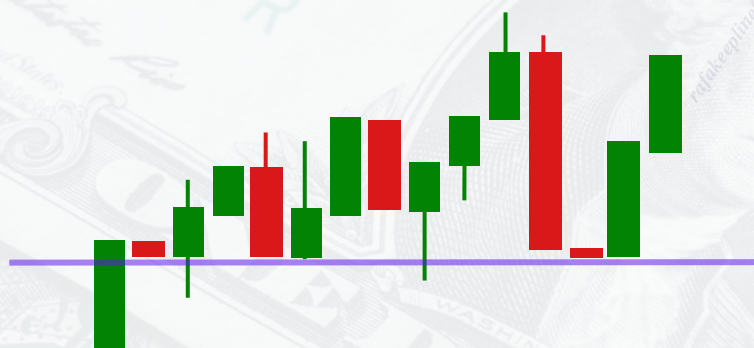


Essas são velas de continuidade. São velas que impulsionam o preço, fazendo com que compradores ou vendedores continuem atuando na mesma direção.

Essa se trata de uma vela de confirmação. Em reversão funciona como gatilho de entrada

### VAMOS PARA EXEMPLO DENTRO DO MERCADO

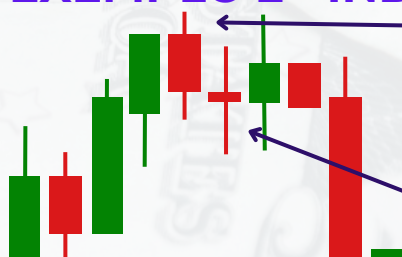
#### EXEMPLO 1 - EXAUSTÃO



Acontece uma reversão forte, engolfando 3 velas anteriores. Porém se trata de uma vela de exaustão. Veja que é uma vela grande com pouca mínima e máxima, e reverte já buscando uma região de pivô.

Aqui ficamos fora da operação de venda

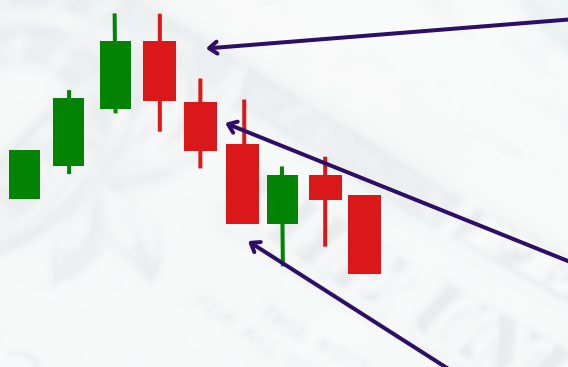
#### EXEMPLO 2 - INDECISÃO



Nesse exemplo, vemos uma reversão forte, porém na confirmação temos um padrão de indecisão. Aqui não seguimos o fluxo de baixa. Esperamos uma confirmação mais forte e sem regiões de interferência.

Vela de indecisão

### EXEMPLO 3 - IMPULSÃO



Nesse exemplo, vemos uma boa reversão e em seguida uma vela de impulsão padrão de continuidade. Aqui sim podemos pegar uma venda levando em conta que não tem nenhuma interferência que pode segurar o preço

Vela de continuidade

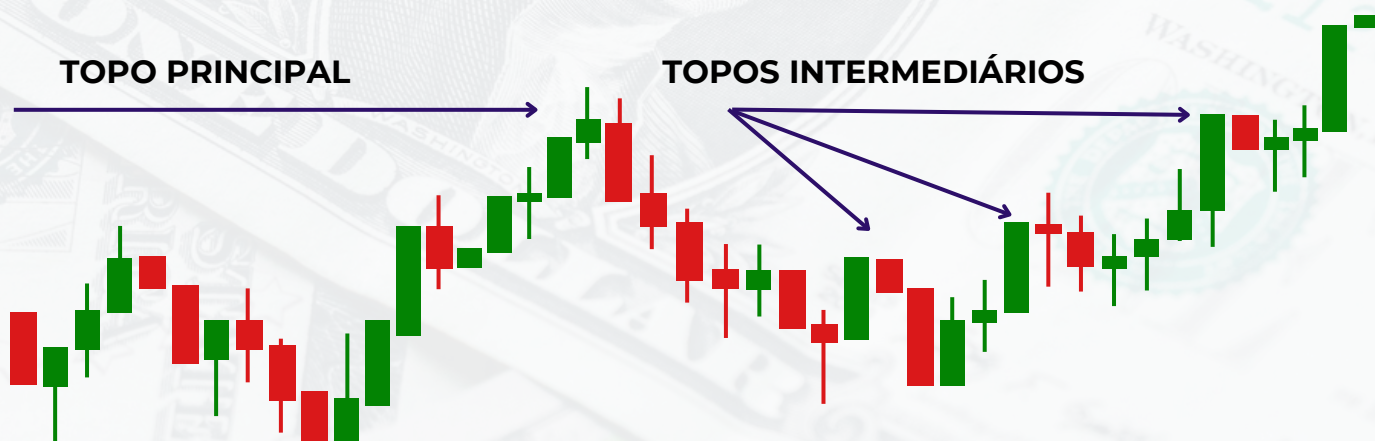
Podemos fazer uma operação de venda nessa vela. Se torna mais assertiva quando o gatilho de 50% acontece.

### ESTRATÉGIA EM OTC

#### ROMPIMENTO DE TOPOS E FUNDOS

Repare que a tendência está de alta. Aqui iremos ficar atentos nos topos intermediários que estão indicados na imagem.

Topos ou fundos intermediários são aqueles que se formam antes dos topos e fundos principais.





## ESSE ESTRATÉGIA É SIMPLES E FUNCIONA MUITO BEM VAMOS PARA EXEMPLOS DE ENTRADAS

Ao identificar esses topos intermediários, faremos a marcação para nos auxiliar na entrada

A entrada é simples. Quando a vela nasce sem deixar presença vendedora (pavio na parte de baixo) já ficamos atentos, pois a chance de rompimento é grande.



Como muitos pensam, uma taxa ai parece loucura, mas se trata de OTC e a chance da vela terminar acima do topo é enorme, e assim é a entrada para o rompimento de topo em OTC.

EM UM MERCADO DE BAIXA O GATILHO É O MESMO, A DIFERENÇA É QUE VAI SER UM ROMPIMENTO FAZENDO UMA VENDA





**CONTINUE ASSISTINDO MEUS  
VÍDEOS NO YOUTUBE PARA  
QUE ESSES PADRÕES FIQUEM  
DE VEZ NA CABEÇA DE  
VOCÊS.**

**FOI ASSIM QUE EU CONSEGUI  
MINHA CONSISTÊNCIA E VOCÊS  
TAMBÉM VÃO!**

**ALFA TRADER**

**CANAL: <https://bit.ly/3UsYTtk>**

