



# Trilha

## Estratégica

### Trilha 10

Banco do Brasil (Escriturário - Agente de Tecnologia) Trilha Estratégica - 2023 (Pós-Edital)

Professor: Paulo Júnior

13.4 30



**Estratégia**  
Concursos



2024

# TRILHA ESTRATÉGICA – BANCO DO BRASIL– PÓS EDITAL (ESCRITURÁRIO – AGENTE DE TECNOLOGIA)



Olá, aluno(a)!

Bem-vindo a mais uma **Trilha Estratégica Pós-Edital** para o concurso de **Escriturário (Agente de Tecnologia) do Banco do Brasil**.

Lembre-se de terminar a Trilha anterior antes de iniciar uma nova.

No próximo final de semana (12/03) teremos a **terceira Rodada Avançada de Simulados** para o concurso do Banco do Brasil. A tarefa que indica a realização do simulado está no final do PDF.

Se você está atrasado na Trilha, recomendo que não faça agora. Se concentre em estudar as tarefas e ficar em dias com a Trilha.

Importante destacar que o simulado pode abordar todo o conteúdo do edital, não somente o que foi visto até aqui na Trilha pois são produtos diferentes.

Bons estudos!





## Comunidade de Alunos

Para que os alunos possam receber dicas constantes e rápidas, nós temos a **Comunidade de Alunos do Banco do Brasil**.

Consiste em um canal no **Telegram** no qual você pode fazer a inscrição clicando no *link* azul logo abaixo:



**Baixe o aplicativo no seu celular, cadastre-se no Telegram e, então, clique no link abaixo para se juntar à Comunidade de Alunos:**

**<https://t.me/+KdMag9UfbiRmOTAx>**

Escolhemos o aplicativo do **Telegram** em virtude de diversos recursos que não temos no **Whatsapp**. Ela é a única plataforma que preserva a intimidade dos assinantes e que, além disso, possui recursos tecnológicos compatíveis com os objetivos da nossa *Comunidade de Alunos*.

Você pode usar o **Telegram** seguramente pelo aplicativo no seu celular ou direto pelo computador. Basta fazer o *download* do aplicativo no seu aparelho ou então acessar no computador através do *link* a seguir:

**<https://web.telegram.org/>**

Mas é importante fazer o cadastro no **Telegram** antes de clicar no *link* para se juntar à **Comunidade de Alunos**. Caso contrário, dará erro nesse procedimento, ok?

Esperamos você lá no **Telegram**!

## Dúvidas

Para que os alunos possam enviar as suas dúvidas relativas à Trilha, criei o formulário abaixo:

**<http://estrategi.ac/lhvo3a>**

**Importante:** as respostas serão enviadas em nossa Comunidade do Telegram. Portanto, sua participação é fundamental!



## Planilha de Acompanhamento da Trilha

Para ajudá-lo a se organizar melhor e potencializar os estudos em alto rendimento, disponibilizo uma **Planilha de Acompanhamento**, onde você conseguirá perceber e mensurar sua evolução nos estudos.

Ela pode ser baixada por meio do link abaixo. Antes, leia o arquivo "INSTRUÇÕES", também disponível no link.

<http://estrategi.ac/zva5rl>

Um alerta importante: **você não deve solicitar permissão para alterar o arquivo!** Baixe a planilha para o seu computador e copie as tarefas referente à última Trilha para a sua própria planilha. O arquivo INSTRUÇÕES traz mais detalhes.



## Resumos

Para facilitar o processo de revisão de nossos alunos, iremos disponibilizar alguns **resumos objetivos** das matérias componentes do nosso concurso. Esses resumos virão também com um **Caderno de Questões** para que possam praticar um pouco mais o tópico que está sendo revisado/estudado.

Qualquer dúvida, sugestão ou *feedback* sobre os resumos, fiquem à vontade para nos encaminhar através do Formulário abaixo:

**<https://forms.gle/8TCS4Lg5HiVNiESp6>**

Abaixo, colocamos os links das pastas em que iremos depositar esses arquivos. Nosso objetivo final é ter um resumo para cada um dos assuntos que caem no nosso concurso.

Esperamos que gostem! 🚀

Matéria	Resumo
Português	<a href="http://estrategi.ac/rmiw63">http://estrategi.ac/rmiw63</a>
Matemática	<a href="http://estrategi.ac/2w0ytf">http://estrategi.ac/2w0ytf</a>
Estatística	<a href="http://estrategi.ac/ffwvav">http://estrategi.ac/ffwvav</a>
Todos os resumos disponíveis	<a href="http://estrategi.ac/vqkzyh">http://estrategi.ac/vqkzyh</a>



## Trilhas de Disciplina

Disponibilizaremos individualmente, nesta seção, as Trilhas de cada uma das disciplinas trabalhadas por nós. O objetivo é que o aluno possa fazer ajustes no seu estudo a depender do nível em que ele está em determinada matéria.

Matéria	Trilha de Disciplina
Português	<a href="http://estrategi.ac/ziypwu">http://estrategi.ac/ziypwu</a>
Inglês	<a href="http://estrategi.ac/1yut1h">http://estrategi.ac/1yut1h</a>
Matemática	<a href="http://estrategi.ac/f6i39i">http://estrategi.ac/f6i39i</a>
Atualidades do Mercado Financeiro	<a href="http://estrategi.ac/hbk2qf">http://estrategi.ac/hbk2qf</a>
Probabilidade e Estatística	<a href="http://estrategi.ac/z01qd1">http://estrategi.ac/z01qd1</a>
Conhecimentos Bancários	<a href="http://estrategi.ac/danyho">http://estrategi.ac/danyho</a>
Desenvolvimento de Software	<a href="http://estrategi.ac/woltr1">http://estrategi.ac/woltr1</a>
Banco de Dados	<a href="http://estrategi.ac/bqpx7n">http://estrategi.ac/bqpx7n</a>
Discursiva	<a href="http://estrategi.ac/dt7wxn">http://estrategi.ac/dt7wxn</a>



## TRILHA ESTRATÉGICA 10

### Resumo da Trilha

A nossa Trilha será composta da seguinte forma:

Disciplinas	Tarefas
Conhecimentos Bancários	3
Desenvolvimento de Software	3
Banco de Dados	2
Português	1
Inglês	1
Probabilidade e Estatística	1
Discursiva	1
Atualidades do Mercado Financeiro	0
Matemática	3
<b>Total</b>	<b>15</b>



Segue um resumo das tarefas que faremos:

143	Matemática	Estudo da aula 14 (Função Quadrática); e resolução de 10 questões.
144	Conhecimentos Bancários	Estudo da Aula 08 (toda a teoria).
145	Desenvolvimento de Software	Revisão da aula 02 por meio de videoaulas.
146	Banco de Dados	Revisão do SGBD PostgreSQL da aula 10; e resolução de 20 questões.
147	Português	Estudo da aula 05 (toda a teoria).
148	Matemática	Revisão da aula 14 (Função Quadrática); e resolução de 19 questões do PDF.
149	Conhecimentos Bancários	Revisão da aula 08 e resolução de 25 questões.
150	Desenvolvimento de Software	Resolução questões da aula 03.
151	Inglês	Estudo da aula 04, “Presente Simples” até “Compreensão de Textos Não-Verbais”, inclusive; e resolução de 23 questões comentadas.
152	Probabilidade e Estatística	Resolução de 20 questões da aula 09.
153	Matemática	Estudo da aula 15 (Função Exponencial); e resolução de 7 questões.
154	Conhecimentos Bancários	Revisão da Aula 08; e resolução de 23 questões do SQ
155	Desenvolvimento de Software	Resolução questões da aula 04.
156	Banco de Dados	Prática de Exercícios da aula 10, resolução de 37 questões.
157	Discursiva	Estudo da Aula 03 – Discursiva na prática





## TAREFA 143

### Matemática

**Estudo da aula 14 (Função Quadrática); e resolução de 10 questões.**

**Link:** <https://www.estrategiaconcursos.com.br/app/dashboard/cursos/228539/aulas/>

Nessa aula, que é bem extensa, vamos priorizar o mais relevante para a sua prova. Veja o resumo a seguir e depois vá para as questões. Caso apareça algo que você perceba uma dificuldade muito grande, vá na teoria dessa parte faça um estudo mais detalhado.

A **Função do 2º grau** possui a forma  **$f(x) = ax^2 + bx + c$** , sendo que  **$a$**  diferente de zero. O ponto mais importante é saber como calcular as raízes da Função.

Para isso, basta igualar a função a 0, e resolver equação do 2º grau utilizando a **fórmula de Bháskara**, representada a seguir:

$$x = \frac{-b \pm \sqrt{\Delta}}{2a}$$

$$x = \frac{-b \pm \sqrt{b^2 - 4ac}}{2a}$$

Um ponto importante a saber é que o número de raízes de uma equação do 2º grau é dado em função do seu discriminante (delta), conforme abaixo:

$$\Delta > 0$$

A equação terá duas  
raízes reais e distintas

$$\Delta = 0$$

A equação terá duas  
raízes reais e iguais

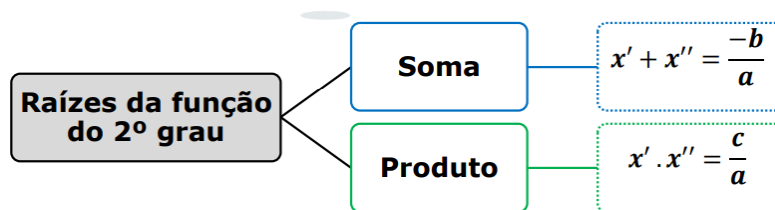
$$\Delta < 0$$

A equação não terá  
raízes reais

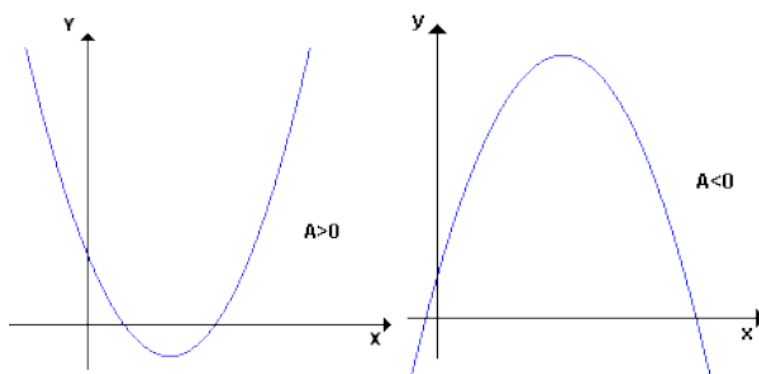
Assim, é uma boa estratégia calcular o delta antes de partir para a fórmula de Bháskara, para antecipadamente sabermos a natureza das raízes da equação que estamos considerando.

Outra forma de resolver equações de 2º grau é através da técnica de "**Soma e Produto**". Utilizando as fórmulas abaixo, você determinará qual a soma das raízes, assim como o produto entre elas, para, em seguida, deduzir quais são os valores de cada raiz:

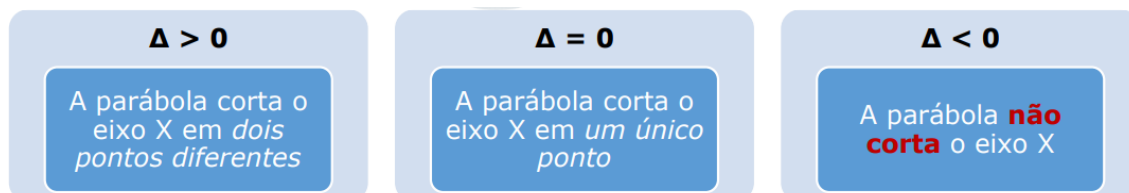




Em relação ao Gráfico da Função do 2º Grau  $f(x) = ax^2 + bx + c$ , ela é representada por uma parábola, em que a concavidade pode ser voltada para cima (no caso do coeficiente "a" ser positivo), ou voltada para baixo (no caso do coeficiente "a" ser negativo).



Ainda sobre o gráfico da Função do 2º Grau, as **raízes** representam as intersecções do gráfico com o eixo x, conforme abaixo:



Algo que costuma ser cobrado em prova é relacionado ao **vértice da Parábola**, que pode vir a ser o Ponto de Máximo (no caso de parábola com concavidade para baixo) ou Ponto de Mínimo (no caso de parábola com concavidade para cima). Para isso, é importante conhecer as coordenadas do vértice da parábola, que são dadas pelas fórmulas abaixo:

$$V = (x_v, y_v) = \left( \frac{-b}{2a}, \frac{-\Delta}{4a} \right)$$

A seguir, resolva as questões:

1, 2 e 5 da lista "Função do Segundo Grau - Multibancas";

3, 4 e 6 da lista "Gráfico da Função do 2º Grau - Multibancas";

1 e 2 da lista "Raízes da Função do 2º Grau - Multibancas";



6 e 11 da lista “Vértice da Parábola - Multibancas”.

Utilize a lista sem comentários ao final do PDF.

Após, recorra ao comentário do professor naquelas que errar ou ficar em dúvidas, marcando-as para futuras revisões.



## TAREFA 144

### Conhecimentos Bancários

**Estudo da Aula 08 (toda a teoria).**

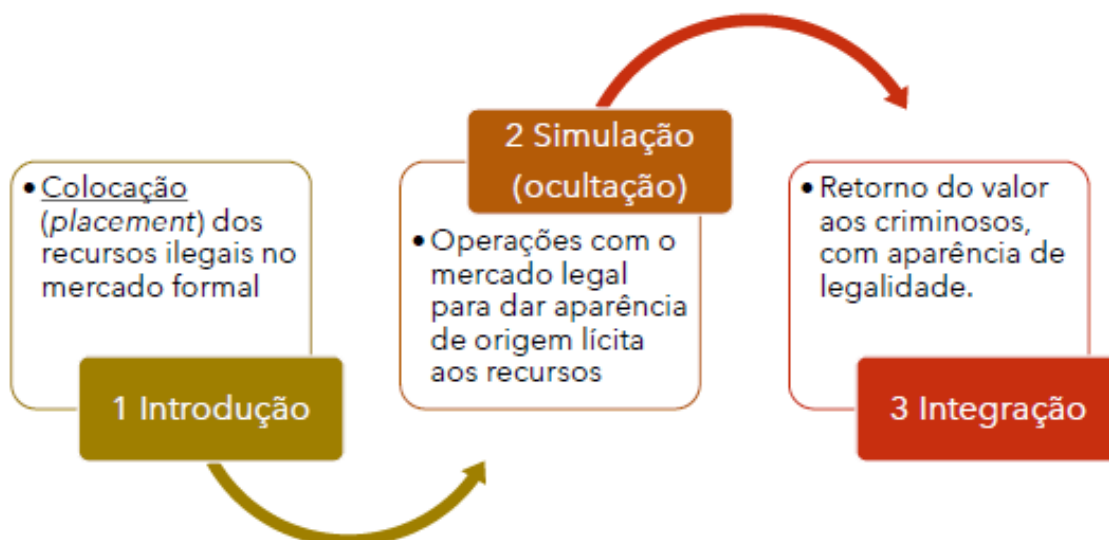
**Link:** <https://www.estrategiaconcursos.com.br/app/dashboard/cursos/228523/aulas/>

Nesta aula você estudará sobre **Lavagem de Dinheiro**.

Comece entendendo bem o **conceito** de lavagem de dinheiro:

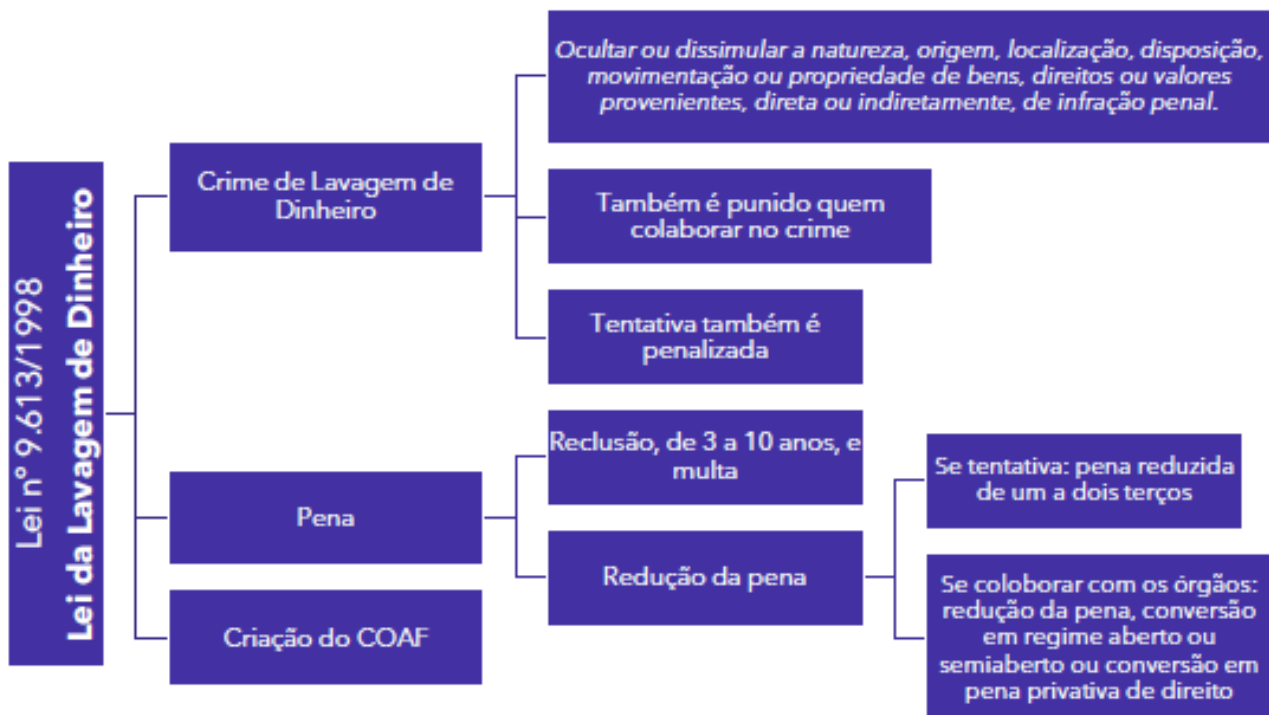
*"Conjunto de operações comerciais ou financeiras que buscam a incorporação na economia de cada país, de modo transitório ou permanente, de recursos, bens e valores de origem ilícita."*

Outro aspecto muito importante devido a cobrança em provas é saber quais as **etapas do processo de lavagem de dinheiro**, memorize o esquema abaixo:



Ao estudar especificamente sobre a Lei nº 9.613/98, conheça a **sistemática de proteção e prevenção** do crime de lavagem de dinheiro do Sistema Financeiro Nacional - **SFN** - e a participação de diversas autoridades neste trabalho. Assim, entenda o papel do **COAF**, da **CVM**, da **SUSEP**, da **PREVIC**, e do **BACEN**.





Nos tópicos seguintes, estude a **Circular 3.978/20** e a **Carta Circular 4.001/20**, fazendo uma leitura atenta aos grifos, esquemas e apontamentos do professor.

Por fim,





## TAREFA 145

### *Desenvolvimento*

**Revisão da aula 02 por meio de videoaulas.**

**Link:** <https://www.estrategiaconcursos.com.br/app/dashboard/cursos/228517/aulas/>

Para solidificarmos os conhecimentos DevOps, vamos assistir às videoaulas abaixo do curso. Tente melhorar suas anotações para revisões posteriores.

Vídeo 1 – DevOps – Parte 01

Vídeo 1 – DevOps – Parte 02



## TAREFA 146

### **Banco de Dados**

**Revisão do SGBD PostgreSQL da aula 10; e resolução de 20 questões.**

**Link:** <https://www.estrategiaconcursos.com.br/app/dashboard/cursos/228520/aulas/>

Como estamos em um momento de estudo acelerado do pós- edital, vamos fazer uma revisão do curso e praticar com exercícios.

Primeiramente, leia o seu material de revisão. Leia apenas aqueles grifos e anotações que fez na teoria dos assuntos desta aula. Leia também o enunciado e a correção dos exercícios selecionados para revisão. Veja, não é para refazer, apenas ler.

Em seguida, resolva as questões comentadas de número 1 a 20 do PDF, lendo a correção daquelas que errar ou ficar em dúvida. Marque os principais exercícios, aqueles difíceis ou que envolvam vários assuntos da teoria, para usar no processo de revisão. Importante que poucos exercícios sejam selecionados.

Caso você já não veja essa matéria há algum tempo, seguem os principais destaques desse conteúdo:

O foco aqui será entender as funcionalidades específicas do PostgreSQL. Estude sempre dando atenção às diferenças para os demais SGBDs.

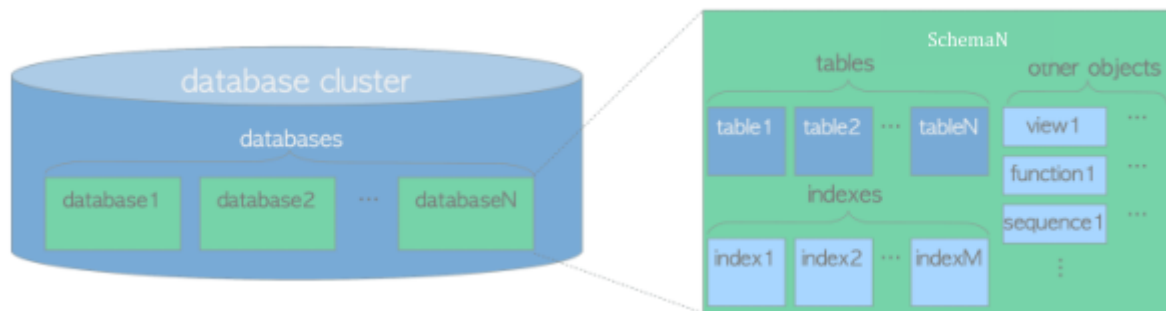
Leia sobre **O que é o PostgreSQL** e sua **história** apenas a nível de curiosidade. Saiba que o PostgreSQL é um SGBD objeto relacional baseado no Postgres.

Não se atenha às atualizações que ocorreram em cada versão. Dê foco para as novidades da versão mais atual da ferramenta: particionamento, replicação, índice e estatísticas.

Passe rapidamente pela seção **Instalando o PostgreSQL**. Note que ele pode ser utilizado em praticamente todos os sistemas operacionais existentes.

Estude com atenção a parte **Explorando a Terminologia do PostgreSQL**, pois os termos serão utilizados no decorrer das aulas. Não siga adiante sem saber o que é cluster, postmaster, banco de dados, pgdata e WALs.





Em **Conectando a um Servidor PostgreSQL**, leia o passo a passo, sem se preocupar muito com a operacionalização em si, mas sim com os termos utilizados, como PSQL, IANA e DBBANE. Decore o número da porta padrão: 5432.

O assunto **Arquivos de Configuração para Acesso Remoto** é frequentemente explorado em provas. Recomendo conhecer os principais arquivos.

**TYPE = host** significa uma conexão remota. Os valores podem ser `local` (ou seja, aceita conexões através de soquetes do sistema operacional), `host` (conexão através de TCP/IP) ou `hostssl` (conexão criptografada TCP/IP).

**DATABASE = all** significa "para todos os bancos de dados". Outros nomes devem corresponder exatamente a um nome de banco, exceto quando tiver um sinal de mais (+) como prefixo. Neste caso, queremos indicar um "group role" ao invés de um único usuário. Você também pode especificar uma lista de usuários, separados por vírgulas, ou usar o símbolo @ para incluir um arquivo com uma lista de usuários.

**USER = all** "para todos os usuários." Outros nomes devem corresponder exatamente, exceto quando prefixado com um sinal de mais (+), caso em que queremos dizer que estamos usando um "group role" ao invés de um único usuário. Da mesma forma que o DATABASE, pode-se usar uma lista de usuários, separados por vírgulas, ou usar o símbolo @ para incluir um arquivo com uma lista de usuários.

**CIDR-ADDRESS** consiste em duas partes: endereço IP/máscara de subrede. A máscara de subrede é especificada como os primeiros números (bits) do endereço IP que compõem a máscara. Assim /0 significa zero bits do endereço IP, de modo que todos os endereços IP serão comparados. Por exemplo, 192.168.0.0/24 significaria igualar os primeiros 24 bits, portanto, qualquer endereço IP do formulário 192.168.0.x poderia corresponder.

**Method = trust** efetivamente significa "sem autenticação". De maneira mais geral, trata de como as credenciais de login devem ser verificadas. Outros métodos de autenticação incluem GSSAPI, SSPI, LDAP, RADIUS e PAM. Conexões com o PostgreSQL também podem ser feitas usando SSL, no qual os certificados SSL do cliente em questão são utilizados para fornecer autenticação. Os principais métodos são **scram-sha-256** (o método mais robusto, disponível desde PostgreSQL 10), **md5** (o método usado em versões anteriores), **reject** sempre recusar a conexão e **trust** que sempre aceitar a conexão sem qualquer consideração às credenciais fornecidas.

Em **Criando um Bando de Dados**, foco na sintaxe do comando initdb:

initdb [option...] [--pgdata | -D] directory

Atenção aos métodos de autenticação do cliente no tópico sobre Organização do Servidor.

Em Organização do Servidor, será necessário conhecer o nome dos arquivos e das pastas utilizadas pelo PostgreSQL. Da mesma forma, conheça os Processos do PostgreSQL, assim como os subprocessos.

Decore as Permissões e Papéis, pois este é um dos tópicos mais importantes da aula.

Conheça agora alguns dos principais comandos utilizados através da ferramenta psql.

Como feito nas aulas anteriores, estude as **DDLs (Data Definition Language)**, as **DMLs (Data Manipulation Language)** e as **Peculiaridades dos tipos de dados PostgreSQL**. Os tipos de dados comuns já foram estudados em aulas anteriores.

Não custa nada relembrar: sempre foque na diferença entre o PostgreSQL os demais SGBDs utilizados.

Agora você vai ver as principais funções e operadores do PostgreSQL, assim como as estruturas de controle e as *triggers*.

Administração de servidores é um assunto de fundamental importância. Estude com atenção: particionamento, segurança da informação, transações, MVCCs, WALs, pontos de verificação, índices de otimização e desempenho e backup e restore. Foque na parte conceitual de cada funcionalidade e, quanto ao backup e restore, nos principais comandos também.

O **MongoDB** é um SGBD No-SQL *open-source* e orientado a documentos. Entenda para que serve e como funciona um banco de dados de documentos. O formato do documento MongoDB é baseado em JSON.

Na seção **Principais Características** do MongoDB o professor apresenta mais algumas características além das vistas no início da aula. Dê bastante atenção nessa parte.

O MongoDB apresenta uma **rica linguagem de consulta**.

O MongoDB 4.0 adiciona suporte a **transações ACID** de vários documentos.

Para aumentar a **disponibilidade**, o MongoDB mantém várias cópias de dados usando conjuntos de réplicas.

O MongoDB foi projetado para tornar o **escalonamento horizontal** gerenciável, ou seja, o banco de dados pode ser distribuído em diversas máquinas.



Quanto à **segurança dos dados**, conheça alguns dos mecanismos que o MongoDB apresenta, como: autenticação, autorização, auditoria e criptografia.

Conheça **outros recursos**, como: agregação, tipos especiais de coleção, índice e armazenamento de arquivo.





## TAREFA 147

### Português

#### Estudo da aula 05 (toda a teoria).

**Link:** <https://www.estrategiaconcursos.com.br/app/dashboard/cursos/228513/aulas/>

Nessa aula, passaremos ao estudo dos sinais de **Pontuação**, que também costumam ter uma incidência relevante em provas.

O professor inicia a aula discorrendo sobre dois princípios básicos acerca do uso da **vírgula**. É importantíssimo que o aluno entenda cada um, afinal, conforme veremos, o uso da vírgula é observado em diversas situações, o que dificulta o processo de memorização. Então, o entendimento de tais princípios básicos possibilita o aluno de acertar questões sobre o tema, sem ter que lembrar exatamente das regras específicas acerca do uso da vírgula. Vamos conhecer esses importantes princípios?

- Em uma sentença, na ordem direta (lembrem do mnemônico **SuVeCA?**), a vírgula não pode separar os termos.
- Termo que indique “esclarecimento” deve estar separado por pontuação.

Adentrando, então, nas regras específicas sobre o uso da vírgula, é importante ter em mente, além dos dois princípios básicos, o seguinte: “Esqueça aquela história de que a vírgula é para respirar ou para fazer pausas. A vírgula é essencialmente um marcador de funções sintáticas.” O que isso significa? Significa que o uso ou a omissão da vírgula altera sintática ou semanticamente o texto. Isso fica muito claro nos exemplos trazidos pelo professor.

A vírgula é utilizada para:

- separar adjuntos adverbiais deslocados;
- enumerar termos repetidos e/ou da mesma função sintática;
- isolar conjunção coordenativa na ordem indireta;
- separar orações coordenadas com ou sem conjunção;
- separar expressões explicativas, retificativas e palavras de situação;
- separar orações interferentes;
- separar orações adjetivas explicativas;



- separar objeto direto pleonástico (repetido);
- separar o aposto;
- separar o vocativo;
- marcar omissão de palavra.

Pode parecer assustadora a ideia de que se precisa decorar todas essas situações, mas não se preocupe, afinal, essa ideia não é verdadeira. Lembra que comentamos sobre a importância dos dois princípios básicos? Com eles, é possível resolver a maioria das questões sobre o uso da vírgula! Vamos dar um exemplo: “Vou estudar português na biblioteca.” Essa frase precisa de vírgula? NÃO! E como podemos ter tanta certeza? A frase está na ordem direta, logo não podemos separar os termos! É um dos princípios básicos, lembra?

Agora, vamos modificar um pouco a frase: “Vou estudar, na biblioteca, português.” Dessa vez precisamos da vírgula, afinal o termo “na biblioteca” no meio da sentença passa a ideia de esclarecimento! Logo, percebemos a aplicação do segundo princípio básico!

Conhecendo, portanto, os princípios básicos, não é preciso lembrar que a vírgula deve ser utilizada para separar adjunto adverbial deslocado.

Dando sequência ao estudo dos sinais de pontuação, nos deparamos com o **ponto e vírgula**.

Sua definição clássica é ser uma pausa maior que a vírgula e menor que o ponto final, ou seja, é uma pontuação intermediária entre os dois.

Sobre as regras específicas acerca da sua utilização, temos duas situações mais comuns: (i) antes de conectivos adversativos e conclusivos e (ii) para enumerar e agrupar elementos sem enumeração.

Sobre o sinal de **dois pontos**, por ora, lembrar que ele pode ser usado para (i) iniciar alguma citação ou enumeração, (ii) ligar orações ou termos que tenham natureza de “explicação” e (iii) isolar uma oração subordinada substantiva apositiva.

A princípio, tente entender bem as situações por meio dos exemplos.

Decorar cada uma dessas regrinhas não traz um ganho relevante, afinal, as questões de prova costumam questionar se determinada sentença está gramaticalmente correta, e não exigem o conhecimento de cada uma dessas regrinhas específicas.

Sobre as **reticências**, importante lembrar sempre que indicam uma interrupção de algo que ia continuar.



Já em relação às *aspas*, lembrar que podem ser utilizadas em quatro situações:

- Indicar citações diretas;
- Indicar sentido irônico, figurado ou impróprio de uma palavra;
- Destacar títulos, termos técnicos, expressões fixas, definições, exemplificações;
- Indicar gírias, neologismos, criações vocabulares não incorporadas à língua portuguesa.

Com relação ao uso do **travessão**, deve-se saber que ele é usado para indicar mudança de interlocutor e, em várias situações, pode funcionar como vírgula.

Seguindo, temos os **parênteses**, que, aparentemente, têm a função mais fácil de ser identificada, dentre os sinais de pontuação estudados.

Essencialmente, os parênteses servem para isolar esclarecimentos acessórios.

Por fim, conclua com a leitura sobre o **ponto final**.

**Resolva as questões que surgirem ao longo da teoria.**



## TAREFA 148

### Matemática

**Revisão da aula 14 (Função Quadrática); e resolução de 19 questões do PDF.**

**Link:** <https://www.estrategiaconcursos.com.br/app/dashboard/cursos/228539/aulas/>

Vamos fazer uma revisão do nosso PDF. Primeiramente, revise as fórmulas e as principais informações da aula.

Após, resolva as seguintes questões:

3, 4 e 8 da lista “Função do Segundo Grau - Multibancas”;

1, 7, 8 e 10 da lista “Gráfico da Função do 2º Grau - Multibancas”;

3 a 7 da lista “Raízes da Função do 2º Grau - Multibancas”;

15, 19 e 23 a 27 da lista “Vértice da Parábola - Multibancas”.

Caso tenha dificuldade em algum ponto, faça uma revisão mais aprofundada da teoria.

Para finalizar a tarefa, se sobrar tempo, refaça as questões que errou das tarefas anteriores que se referem a essa aula.



## TAREFA 149

### **Conhecimentos Bancários**

**Revisão da aula 08 e resolução de 25 questões.**

**Link:** <https://www.estrategiaconcursos.com.br/app/dashboard/cursos/228523/aulas/>

Revise os apontamentos e resumos que você elaborou referentes à aula e em seguida realize questões para consolidar o conhecimento. Os esquemas e resumos que constam ao final da aula são essenciais.

Vá para a Lista de Questões (sem comentários) e resolva as questões **1 a 29**.





## TAREFA 150

### *Desenvolvimento*

#### ***Resolução questões da aula 03.***

**Link:** <https://www.estrategiaconcursos.com.br/app/dashboard/cursos/228517/aulas/>

Vamos treinar um pouco mais os assuntos estudados e revisados na aula, mas antes vamos dar uma nova olhada na matéria por meio de suas anotações ou grifos.

Em seguida, resolva as questões abaixo:

<http://questo.es/0f87xm>

Lembre-se de anotar as questões que errar ou tiver dúvidas, ler os comentários e voltar à teoria se necessário, melhorando suas anotações ou material de revisão.



## TAREFA 151

### Inglês

**Estudo da aula 04, “Presente Simples” até “Compreensão de Textos Não-Verbais”, inclusive; e resolução de 23 questões comentadas.**

**Link:** <https://www.estrategiaconcursos.com.br/app/dashboard/cursos/228536/aulas>

Inicialmente, vamos contextualizar as próximas duas aulas. Elas, abordarão o tema “VERBO”, que sabemos, é uma palavra que descreve uma ação. E que essa ação pode estar acontecendo, já ter acontecido ou ainda estar para acontecer. Ou seja, cada verbo estará em algum tempo verbal, e é ele que indica o momento em que a ação acontece.

ESTUDAR no tema 1: “Simple Present”, é o termo verbal referente às ações rotineiras. É também usado para apresentar informações conhecidas como verdades universais. Ainda sim, serve para se falar de um futuro muito próximo. Dentre os principais verbos, temos: to be, to do, to go and to have. OBSERVE QUE com exceção dos verbos To Be e There Be, existe apenas uma conjugação e a Regra Geral é: INFINITIVO - “to”, exceto para “he/she/it” que + “s/es/ies”.

No tópico 2, ESTUDAR o “Simple Past” que é usado quando uma ação acontece e termina no passado. OBSERVE QUE a Regra Geral é: INFINITIVO - “to” + “ED”, todas as pessoas. Para os verbos irregulares não há regras, DECORE os mais importantes (você vai percebendo quais são a medida que avançar nas aulas e treinar mais. Na lista de verbos irregulares mais comuns, “DECORAR” os mais importantes. Quais são os mais importantes? Aqueles que têm alguma ligação com assuntos relacionados às atividades do cargo. Incorpore ao seu dicionário particular aqueles que achar interessante, não se preocupe se esquecer alguns, com o treinamento você certamente vai notar os mais frequentes em prova e/ou que podem causar confusão.

ESTUDAR no tópico 3 o “Simple Future and going to”, que é usado para expressar eventos que ainda vão acontecer. OBSERVE QUE a Regra Geral é do futuro simples é: auxiliar modal WILL/SHALL + INFINITIVO - “to”, todas as pessoas. O “Shall” é mais usado na 1ª Pessoa (I/We). E do “GOING TO”: To Be (am/is/are) + Going To + verbo principal e There + To Be (am/is/are) + Going To + Be. SAIBA QUE o grau de certeza do “shall e will” < (menor) “going to” .

Por fim, ESTUDAR “Quantifiers and determiners” que são expressões usadas para indicar quantitativo de algo. São adjetivos, pronomes e artigos que quantificam/determinam os substantivos, o não entendimento correto aqui pode trazer uma “baita” confusão na hora de interpretar textos em inglês. LEIA o último tópico (Compreensão de Textos não verbais) de forma mais leve, não há o que decorar.

RESOLVA todas as **23** questões comentadas da aula. Finalize com a REMEMORAÇÃO do seu “DICIONÁRIO PARTICULAR”.



## TAREFA 152

### **Estatística**

**Resolução de 20 questões da aula 09.**

**Link:** <https://www.estrategiaconcursos.com.br/app/dashboard/cursos/228540/aulas/2110701>

Nesta tarefa você revisará o assunto *Variáveis Aleatórias Contínuas*!

Resolva as seguintes questões da aula 09:

- Lista de Questões - Noções Iniciais de Variáveis Contínuas - Cesgranrio: **1, 2, 3, 4, 5** e **6**.
- Lista de Questões - Noções Iniciais de Variáveis Contínuas - Multibancas: **1, 2, 3, 4, 5, 6, 7, 8** e **9**.
- Lista de Questões - Teoremas de Desigualdades - Multibancas: **1, 2, 3, 4** e **5**.

Sempre que errar ou tiver dificuldade em resolver uma questão, leia com atenção o comentário ou volte a teoria para entender melhor esse ponto. É dedicando atenção aos nossos erros que conseguimos melhorar nosso desempenho!



## TAREFA 153

### Matemática

**Estudo da aula 15 (Função Exponencial); e resolução de 7 questões.**

**Link:** <https://www.estrategiaconcursos.com.br/app/dashboard/cursos/228539/aulas/>

Nessa aula estudaremos a **Função Exponencial**. Para conseguir resolver as questões dessa matéria, é importantíssimo que você se lembre das propriedades de potenciação e radiciação!

Priorize os seguintes tópicos, já que a aula é grande:

- **Revisão: propriedades da potenciação e da radiciação;**

- **Equações exponenciais;**

- **Gráficos básicos e propriedades da função exponencial.**

Vou colocar aqui as propriedades de potenciação e radiciação com exemplos:

#	Propriedade	Exemplo
P1	$a^m \times a^n = a^{m+n}$	$5^3 \times 5^2 = 5^{3+2} = 5^5$
P2	$\frac{a^m}{a^n} = a^{m-n}$	$\frac{7^5}{7^4} = 7^{5-4} = 7^1$
P3	$(a^m)^n = a^{m \times n}$	$(3^3)^2 = 3^{3 \times 2} = 3^6$
P4	$(a \times b)^n = a^n \times b^n$	$(3 \times 5)^3 = 3^3 \times 5^3$
P5	$\left(\frac{a}{b}\right)^n = \frac{a^n}{b^n}$	$\left(\frac{5}{7}\right)^{11} = \frac{5^{11}}{7^{11}}$

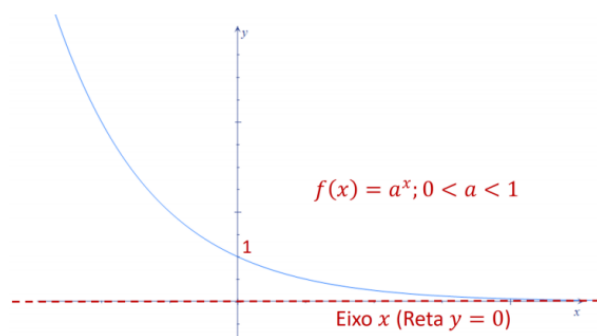
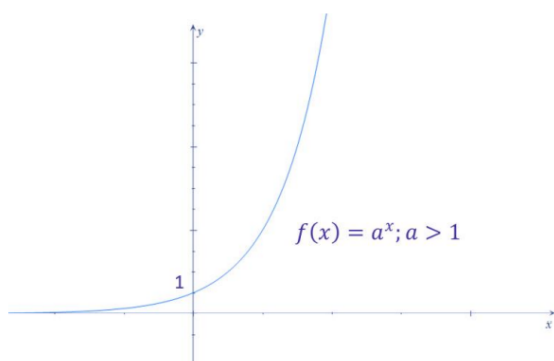
#	Propriedade	Exemplo	Exemplo utilizando as propriedades da potenciação
P6	$\sqrt[n]{a^m} = a^{\frac{m}{n}}$	$\sqrt[6]{6^2} = 6^{\frac{2}{6}} = 6^{\frac{1}{3}}$	—
P7	$\sqrt[n]{a} \times \sqrt[n]{b} = \sqrt[n]{a \times b}$	$\sqrt[4]{3} \times \sqrt[4]{5} = \sqrt[4]{3 \times 5} = \sqrt[4]{15}$	$\sqrt[4]{3} \times \sqrt[4]{5} \stackrel{P6}{=} 3^{\frac{1}{4}} \times 5^{\frac{1}{4}} \stackrel{P4}{=} (3 \times 5)^{\frac{1}{4}} = 15^{\frac{1}{4}} \stackrel{P6}{=} \sqrt[4]{15}$
P8	$\frac{\sqrt[n]{a}}{\sqrt[n]{b}} = \sqrt[n]{\frac{a}{b}}$	$\frac{\sqrt[3]{20}}{\sqrt[3]{15}} = \sqrt[3]{\frac{20}{15}} = \sqrt[3]{\frac{4}{3}}$	$\frac{\sqrt[3]{20}}{\sqrt[3]{15}} \stackrel{P6}{=} \frac{20^{\frac{1}{3}}}{15^{\frac{1}{3}}} \stackrel{P5}{=} \left(\frac{20}{15}\right)^{\frac{1}{3}} = \left(\frac{4}{3}\right)^{\frac{1}{3}} \stackrel{P6}{=} \sqrt[3]{\frac{4}{3}}$
P9	$(\sqrt[n]{a})^m = \sqrt[n]{a^m}$	$(\sqrt[3]{10})^4 = \sqrt[3]{10^4}$	$(\sqrt[3]{10})^4 \stackrel{P6}{=} (10^{\frac{1}{3}})^4 \stackrel{P3}{=} 10^{\frac{1}{3} \times 4} = 10^{\frac{4}{3}} \stackrel{P6}{=} \sqrt[3]{10^4}$
P10	$\sqrt[n]{\sqrt[m]{a}} = \sqrt[n \times m]{a}$	$\sqrt[4]{\sqrt[3]{5}} = \sqrt[4 \times 3]{5} = \sqrt[12]{5}$	$\sqrt[4]{\sqrt[3]{5}} \stackrel{P6}{=} \sqrt[4]{5^{\frac{1}{3}}} \stackrel{P6}{=} \left(5^{\frac{1}{3}}\right)^{\frac{1}{4}} \stackrel{P3}{=} 5^{\frac{1}{3} \times \frac{1}{4}} = 5^{\frac{1}{12}} \stackrel{P6}{=} \sqrt[12]{5}$



Nas **Equações Exponenciais** (aquelas em que a incógnita está no expoente), o segredo para resolver a maioria das questões é igualar as bases! Há outro tipo que leva a uma equação do 2º grau. Acompanhe as resoluções presentes no tópico porque o professor aborda esses dois tipos.

Já ao estudar **Inequações Exponenciais**, a forma de resolução das questões é bastante semelhante. Na maioria delas você deverá igualar as bases e, nos casos em que a base for maior que 1, deve-se manter o sinal da desigualdade. Já se a Base for um valor entre 0 e 1, ao cortar as bases, deve-se inverter o sinal da desigualdade. Só estude esse assunto se estiver bem nas Equações.

Em relação aos **gráficos**, temos 2 tipos:



A seguir, resolva as questões:

1 a 6 da lista "Função Exponencial - Cesgranrio";

1 da lista "Equações Exponenciais - Cesgranrio";

Utilize a lista sem comentários ao final do PDF.

Após, recorra ao comentário do professor naquelas que errar ou ficar em dúvidas, marcando-as para futuras revisões.





## TAREFA 154

### Conhecimentos Bancários

**Revisão da Aula 08; e resolução de 23 questões do SQ**

**Link:** <https://www.estrategiaconcursos.com.br/app/dashboard/cursos/228523/aulas/>

Neste momento, pela importância dos assuntos estudados na Aula **08 (Prevenção à Lavagem de Dinheiro)**, eu **sugiro** que você revise pelo **Resumo e Esquemas da Aula** que o professor deixou ao final do PDF.

Após a revisão, acesse o **link** a seguir e resolva as questões propostas no caderno:  
<http://questo.es/ryeai3>

Mãos à obra!



## TAREFA 155

### *Desenvolvimento*

#### ***Resolução questões da aula 04.***

**Link:** <https://www.estrategiaconcursos.com.br/app/dashboard/cursos/228517/aulas/>

Vamos treinar um pouco mais os assuntos estudados e revisados na aula, mas antes vamos dar uma nova olhada na matéria por meio de suas anotações ou grifos.

Em seguida, resolva as questões abaixo:

<http://questo.es/vg2is8>

Lembre-se de anotar as questões que errar ou tiver dúvidas, ler os comentários e voltar à teoria se necessário, melhorando suas anotações ou material de revisão.



## TAREFA 156

### **Banco de Dados**

**Prática de Exercícios da aula 10, resolução de 37 questões.**

**Link:** <https://www.estrategiaconcursos.com.br/app/dashboard/cursos/228520/aulas/>

Nesta tarefa vamos resolver algumas questões do PDF.

Para esta tarefa quero que você:

1. resolva as questões comentadas de número 21 a 57.

Resolva as questões pela lista com comentários, mas antes de vê-lo, além de marcar o gabarito, fale para você mesmo a justificativa pela sua resposta. Isso vai ajudá-lo demasiadamente a se apropriar do conteúdo. Depois leia os comentários do professor e faça anotações na teoria do seu PDF. Elas serão importantes para futuras revisões.

2. Marque as questões que errou, ou as que ficou com dúvidas, para voltar nas futuras revisões.

Essa marcação será muito importante para melhoria do seu desempenho futuramente.

3. Feito isso, quero que você volte ao seu material de revisão e verifique a qualidade dos seus grifos, para melhorá-los, se for o caso ("tudo que foi cobrado nas questões, estava grifado em meu material?"). Afinal, agora você já domina melhor o conteúdo, e tem maior conhecimento sobre a forma como a matéria é cobrada.



## TAREFA 157

### Discursiva

#### Estudo da Aula 03 – Discursiva na prática

**Link:** <https://www.estrategiaconcursos.com.br/app/dashboard/cursos/228560/aulas/>

A partir dessa tarefa já colocaremos a mão na massa!

Serão treinados **dois temas** para debatermos, de modo mais específico, as **estruturas do texto dissertativo-argumentativo**, bem como as formas de **introduzir** e **concluir** o texto.

É hora de desenferrujar.

Utilize as **técnicas** estudadas nas **tarefas anteriores** para construir um texto **coeso** e **coerente**, além de desenvolver a **estrutura correta**.

Utilize a **Folha de resposta** trazida na **aula 03 (Folha de Respostas)**.

**Atenção!!!** Simule as mesmas condições da sua prova:

Simular o ambiente de prova significa reproduzir, ao máximo, as **condições** da sua realização. Quanto mais isso for levado a sério, mais natural será a realização da prova, contribuindo para que você esteja mais calmo nesse momento. Utilize a folha de respostas padrão, incluída na referida aula específica. Use caneta esferográfica de **cor preta**. Isso também é importante.

Outro importante aspecto a ser observado é o **tempo de realização** da prova. É importante que você **cronometre** o seu tempo, como forma de verificar se o tempo estipulado é adequado a você.

Ao término, leia os **Pontos Semânticos** e a **Proposta de Solução** feita pelo professor.



## TAREFA EXTRA

### ***Rodadas Avançadas de Simulados***

#### ***Realização de simulado da rodada de simulados.***

**Link:** <https://www.estrategiaconcursos.com.br/app/dashboard/cursos/228575/aulas>

#### Resolução:

Baixe o Cadernos de Prova, prepare um lugar calmo e tranquilo, e comece a resolver a prova simulando o mais fidedignamente as condições de uma prova real (sem interrupções de familiares, ou pausas para distrações).

Teste o tempo de prova, a estratégia utilizada, veja qual a melhor ordem para resolver as disciplinas, e mãos à obra!!

No final, anote o gabarito dentro do prazo necessário para a prova.

#### Correção:

Confira seu percentual de acertos e veja a resolução dos professores, principalmente das questões que você tenha errado, ou que tenha acertado com dúvidas.

Aproveite para complementar seu material de revisão com os erros mais sensíveis que foram detectados.

E não esqueça de conferir o Gabarito Definitivo, o Ranking Pós-recurso e o Relatório de Desempenho.



ESCLARECENDO!



1. As Trilhas Estratégicas são meras **sugestões** de estudo com base em determinado objetivo (área de concurso, concurso específico ou perfil). O aluno deve ficar livre para que possa segui-la à risca ou fazer adaptações para o seu próprio estilo e rotina de estudo.
2. Os **professores** do Estratégia, ao elaborarem os seus materiais, possuem o objetivo de ensinar todo o conteúdo exigido pelo edital programático do concurso, além de estabelecer uma sequência ideal de estudo do ponto de vista pedagógico e considerando que o aluno terá tempo de estudar todo o seu material.
3. Já os **coaches**, ao elaborarem as Trilhas Estratégicas, possuem o objetivo de fazer o aluno estudar o conteúdo de acordo com um determinado custo x benefício, porém muitas vezes fugindo da recomendação didática de estudo proposta pelos professores para que os alunos possam fazer um estudo direcionado.
4. Como dizemos sempre: *o ideal é estudar todos os assuntos, revisar tudo, fazer muitos exercícios de todos os assuntos e chegar na prova bom em todos os assuntos também*. Entretanto, são poucos aqueles alunos que dispõem de tempo para isso!
5. Nosso objetivo aqui é sugerir uma sequência de estudos baseada na **experiência de coaches** aprovados em diversos concursos para que possamos dar orientações e maiores chances de aprovação aos alunos.

Espero que tenha gostado!

Bons estudos!

Aguardo você no **Telegram**.

*Luciano Duarte*



@proflucianoduarte



# ESSA LEI TODO MUNDO CONHECE: PIRATARIA É CRIME.

Mas é sempre bom revisar o porquê e como você pode ser prejudicado com essa prática.



1 Professor investe seu tempo para elaborar os cursos e o site os coloca à venda.



2 Pirata divulga ilicitamente (grupos de rateio), utilizando-se do anonimato, nomes falsos ou laranjas (geralmente o pirata se anuncia como formador de "grupos solidários" de rateio que não visam lucro).



3 Pirata cria alunos fake praticando falsidade ideológica, comprando cursos do site em nome de pessoas aleatórias (usando nome, CPF, endereço e telefone de terceiros sem autorização).



4 Pirata compra, muitas vezes, clonando cartões de crédito (por vezes o sistema anti-fraude não consegue identificar o golpe a tempo).



5 Pirata fere os Termos de Uso, adultera as aulas e retira a identificação dos arquivos PDF (justamente porque a atividade é ilegal e ele não quer que seus fakes sejam identificados).



6 Pirata revende as aulas protegidas por direitos autorais, praticando concorrência desleal e em flagrante desrespeito à Lei de Direitos Autorais (Lei 9.610/98).



7 Concurseiro(a) desinformado participa de rateio, achando que nada disso está acontecendo e esperando se tornar servidor público para exigir o cumprimento das leis.



8 O professor que elaborou o curso não ganha nada, o site não recebe nada, e a pessoa que praticou todos os ilícitos anteriores (pirata) fica com o lucro.



Deixando de lado esse mar de sujeira, aproveitamos para agradecer a todos que adquirem os cursos honestamente e permitem que o site continue existindo.