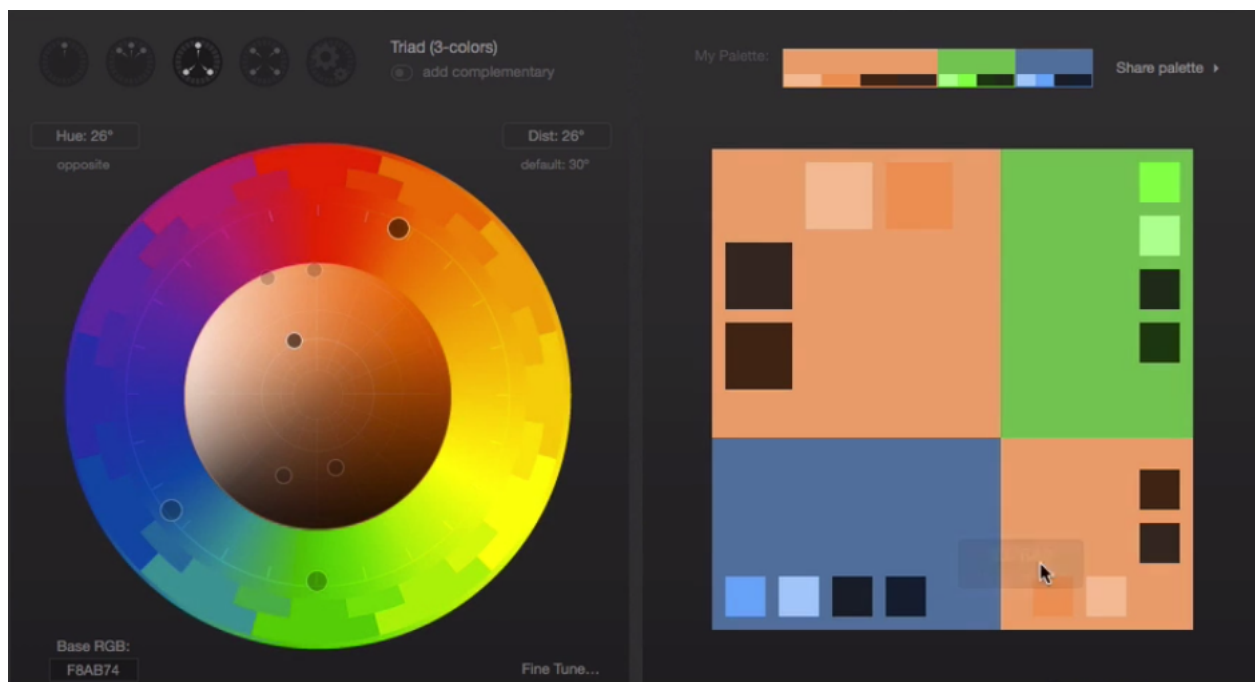


Paleta de cores

Transcrição

Nós já trabalhamos o esboço da imagem. Criamos o conceito da composição e idealizamos onde posicionaremos os personagens. Fizemos um esboço ainda bastante "cru", mas já serviu para termos uma boa noção da composição visual e dar a ênfase no que queríamos no pôster. As cores também serão utilizadas para isso.

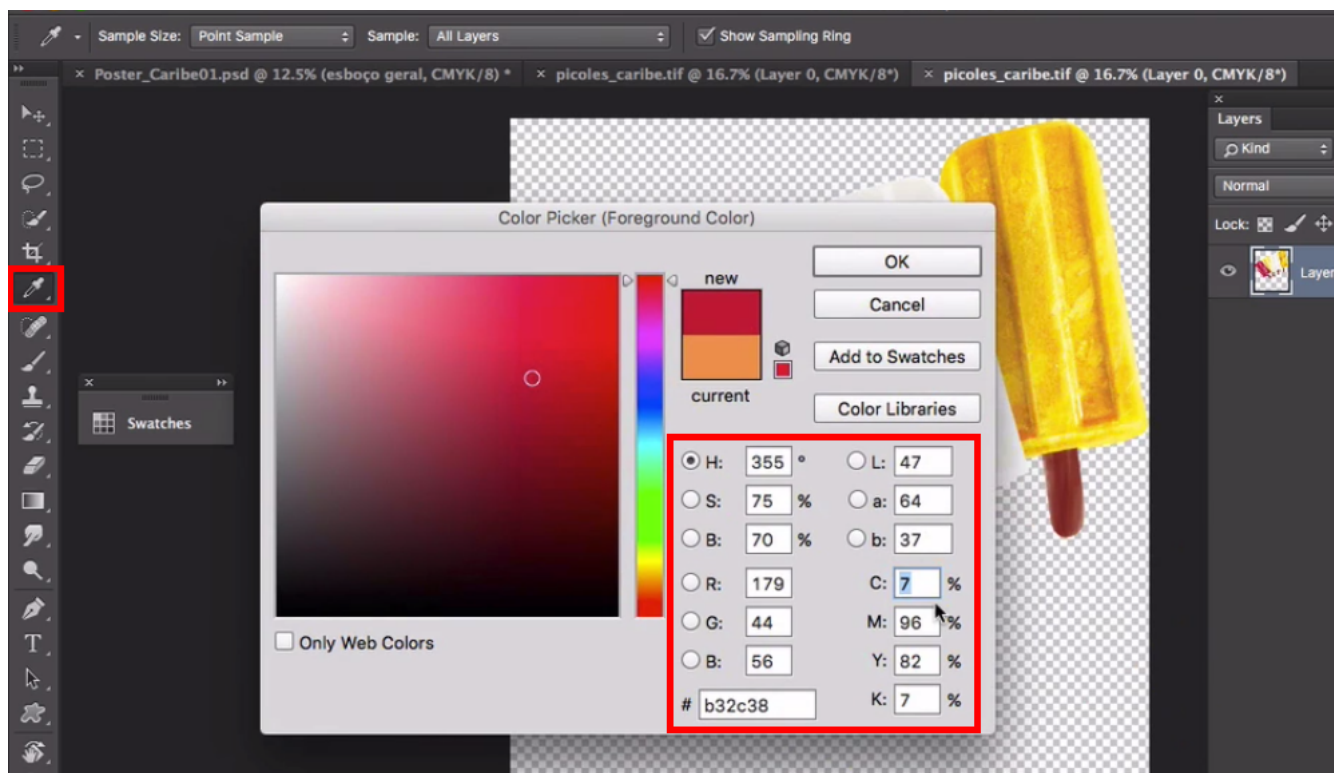
Começaremos a falar sobre **cores**. Precisamos trabalhar com cores que terão a função de promover o produto. Teremos que levar isso em consideração no momento de trabalhar com as cores principais, que no caso, serão as cores do picolé. Vamos analisar novamente os arquivos enviados pelo cliente.



Com o arquivo `picoles_caribe.tif` aberto, veremos que as cores já estão em CMYK. Isto significa que ela está de acordo com a conclusão chegada pelo cliente do que é mais próximo para a impressão.

Eu ainda darei mais dicas sobre como deixar que a imagem fique o mais próxima do CMYK escolhido pelo cliente. Então, faremos teste de impressão.

O principal nesta fase é criarmos a nossa paleta de acordo com os valores de cores enviados para nós. Com base na foto enviada, usaremos a ferramenta "conta gotas" (o atalho é a tecla "I") e o Photoshop nos informará os valores de CMYK.



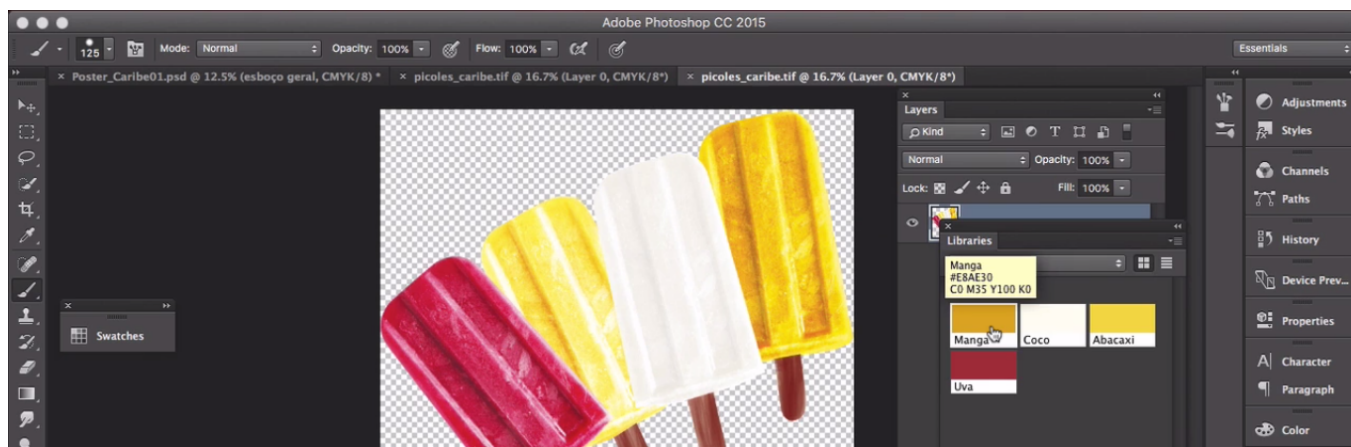
Por exemplo, vemos que o valor de **Ciano** (c) é igual a 7 . Este é um valor de CMYK que a impressora não costuma reconhecer muito bem. Ela costuma reconhecer escalas de 5 e valores próximos, logo, iremos alterar o valor. Faremos também alterações em outros valores que ficarão assim:

- C: 5
- M: 95
- Y: 80
- K: 5

Aonde salvaremos isso? Podemos acessar "Window > Libraries". A nova biblioteca receberá o nome de Projeto Caribe . Agora, sempre que selecionarmos uma cor com o conta-gotas, podemos salvá-la na nossa biblioteca. Também podemos salvá-las com o nome que quisermos, a primeira receberá o nome uva .

Depois salvaremos o Abacaxi que terá os seguintes valores: C: 0 , M: 10 , Y: 85 e K: 0 . A próxima cor salva será Coco , que é bastante claro. A cor fica no extremo canto esquerdo do Color Picker. Todos os valores estarão muito próximos do 0 . Vamos arredondá-los também: C: 0 , M: 0 , Y: 5 e K: 0 . Como o valor do yellow é igual a 5 , sabemos que ele é um pouco amarelado. Por último, adicionaremos Manga que já é uma cor amarela mais escura, sendo mais carregada para o vermelho. Usaremos os seguintes valores: C: 0 , M: 35 , Y: 100 e K: 0 .

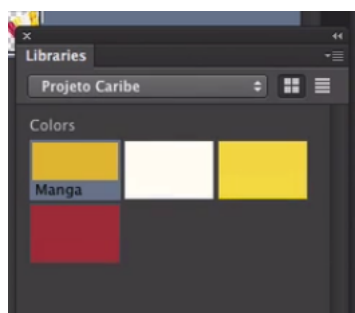
Nós já temos as principais cores que serão trabalhadas.



Talvez, a cor **Manga** tenha ficado um pouco mais escura. Nós podemos mexer um pouco nas configurações.

C: 0, M: 30, Y: 90 e K: 0

Agora ela ficará num tom mais próximo. Dentro da pasta **Projeto Caribe**, temos as informações das cores.

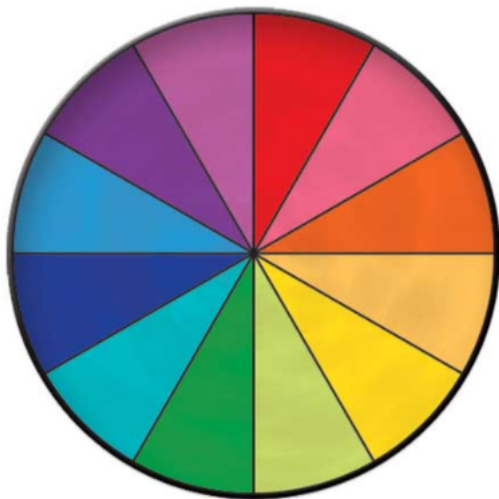


A seguir, abriremos o arquivo do esboço: **esboço_Caribe01.psd**. Com o comando "Command + Shift + N", vamos criar uma nova camada. Analisaremos com quais cores queremos trabalhar. Queremos usar o verde nas cores do coqueiro, tons de azul para o céu e o mar. Teremos jatos de água que saem do baú e também serão pintados com azul. O tesouro será colorido com amarelo, mas já coletamos a cor do picolé. Precisaremos do marrom para colorir o tronco do coqueiro e o baú. Na areia, usaremos um tom que poderá ser utilizado também para colorir a pele dos personagens.



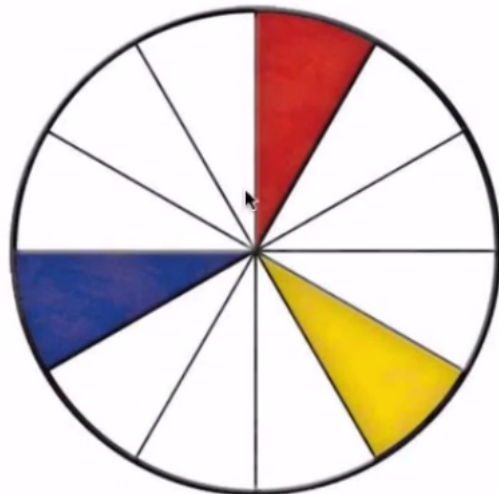
Precisamos de mais cores? Nós já temos três cores e a partir delas, conseguimos fazer outras cores que precisamos, além das cores coletadas do picolé. Mas como escolheremos exatamente qual cor usar? Na internet, encontraremos vários guias, por exemplo, o site [Como Fazer \(http://www.comofazer.net/combinar-cores/\)](http://www.comofazer.net/combinar-cores/). Existem várias páginas que falarão coisas muito semelhantes, explicando a teoria básica sobre cores.

O roda de cores

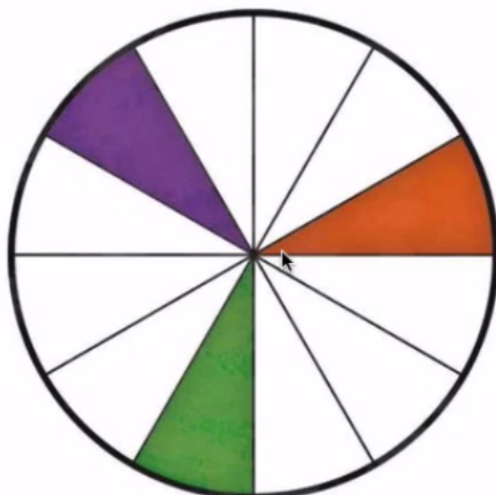


A roda da cor é uma ferramenta importante para o conhecimento das cores e forma como estas se relacionam entre si. Ela as 3 **cores primárias** (*azul, vermelho e amarelo*) umas com as outras em quantidades diferentes.

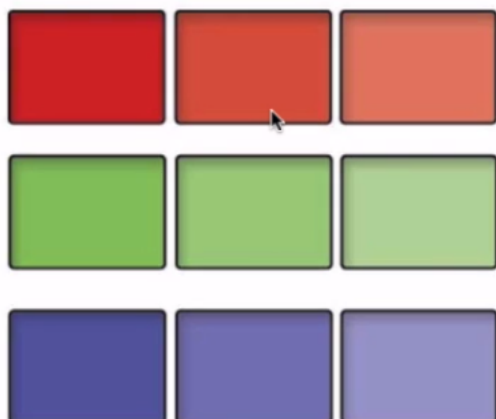
Encontramos a **Roda de Cores**, que construída com várias cores, mas em essência é constituída a partir de três delas: **vermelho, azul e amarelo**. A partir da combinação dessas cores, chegamos a combinação de tantas outras. As três cores **primárias** são equidistantes na roda.

 Save

Existem as cores **secundárias** que são a junção de duas cores primárias.

 Save

E temos as cores **terciárias**, que é o resultado da mistura de uma cor primária com uma **secundária**. Dentro de cada cor teremos a variação cromática, no qual encontraremos as cores com maior quantidade de preto e depois, de branco.



No curso de criação de personagens, falamos sobre valores na pintura. O valor é referente a quando vemos a iluminação da cor, se ela tem um tom mais escuro ou mais claro. Podemos criar paletas inteiras apenas com a variação da mesma cor. Isto cria uma **harmonia** e nos permite fazer a seleção de **cores análogas**.

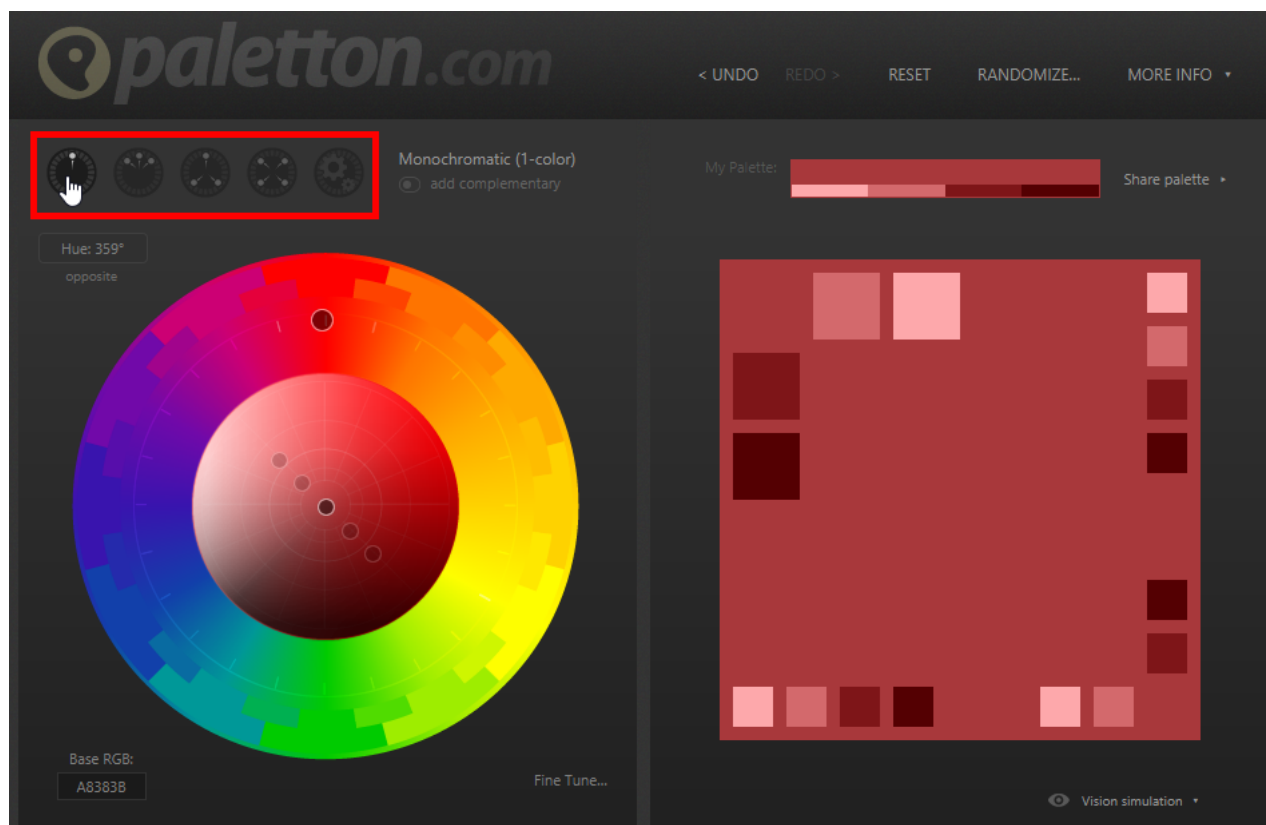


As cores análogas estão próximas na roda das cores. Encontraremos ainda outros tipos de seleção, como a **tríade de cores**.



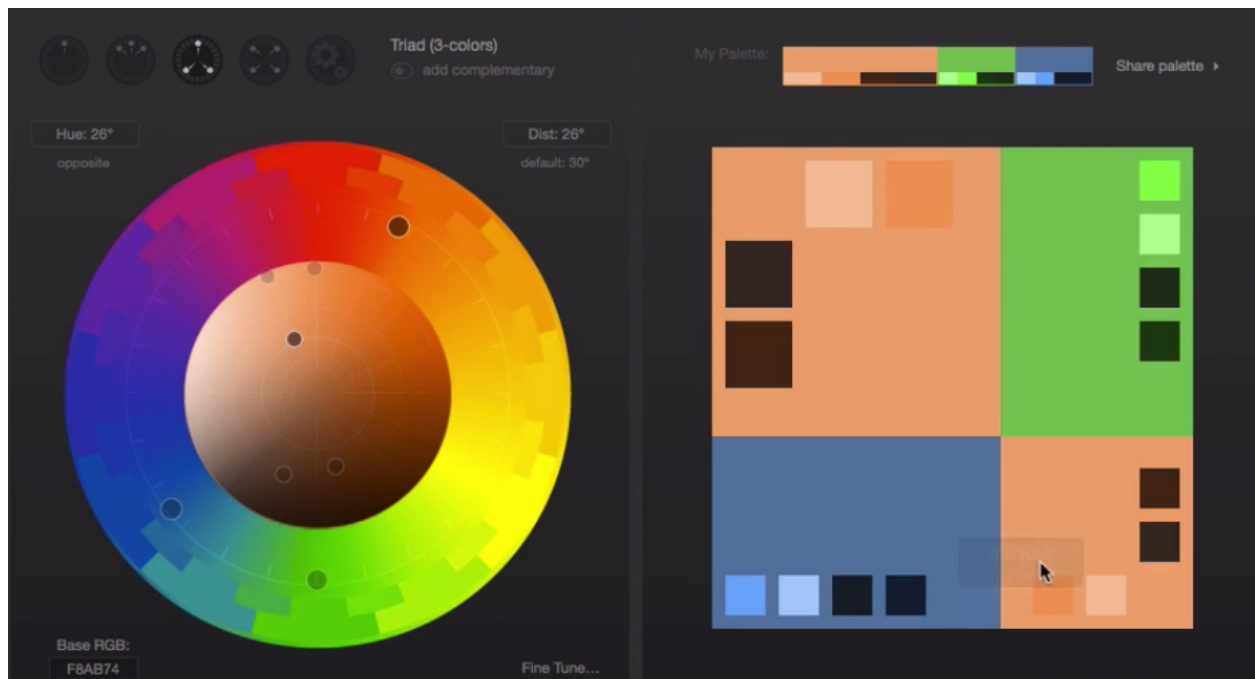
São três cores que escolhemos na roda e que são equidistantes entre si, como são as cores primárias. Geralmente, a tríade é uma seleção de bastante contraste, com um resultado que transmite bastante vivacidade.

E tem outros esquemas de cores que podemos usar de forma diferente. No site [Paletton \(http://paletton.com/\)](http://paletton.com/), em que encontraremos a roda cromática na qual as cores não estão bem delimitadas.



Com os seletores disponíveis no alto, é possível escolher apenas uma cor ou três cores equidistantes. Podemos aumentar ou diminuir o tom, selecionar outro tipo de tríade ou escolher quatro cores. Temos a opção de produzir diferentes tipos de seleção harmônicas, que possuem uma lógica na escolha.

Como queremos trabalhar com cores bastante vivas, podemos trabalhar com uma tríade. Nós queremos trabalhar com o azul, verde e um tom próximo do marrom. Podemos fazer essa seleção usando o seletor da página:



Depois, no canto inferior da página, clicaremos em "Table / Exports". Na próxima página, selecionaremos a opção "as PNG image" em "Color swatches". Salvaremos o arquivo com as cores nomeando-o como Paleta .



Essa paleta de cores poderá ser aberta no Photoshop, e podemos salvar cada uma das cores na nossa livreria. Não precisamos nem renomearmos as cores.