



Tutorial

Dashboard de Vendas

Primeiro dia

INTENSIVÃO
Power BI



Seção 1
Instalando o Power BI

Instalando o Power BI

Caso você ainda não tenha instalado o Power BI, basta seguir os procedimentos abaixo. A instalação do Power BI é totalmente gratuita, e você pode usá-lo em seu computador sem precisar pagar nada. O link para fazer o download do programa é mostrado abaixo:

<https://www.microsoft.com/pt-BR/download/details.aspx?id=58494>

Ao clicar em baixar, você terá duas opções de Download. A primeira é a opção de 64 bits e a segunda é a de 32 bits. É importante que você saiba se o seu computador é 32 ou 64 bits.



Escolhida e versão certa, é só fazer o download e seguir os passos de instalação.

Seção 2
Apresentação do
Dashboard

Apresentação do Dashboard

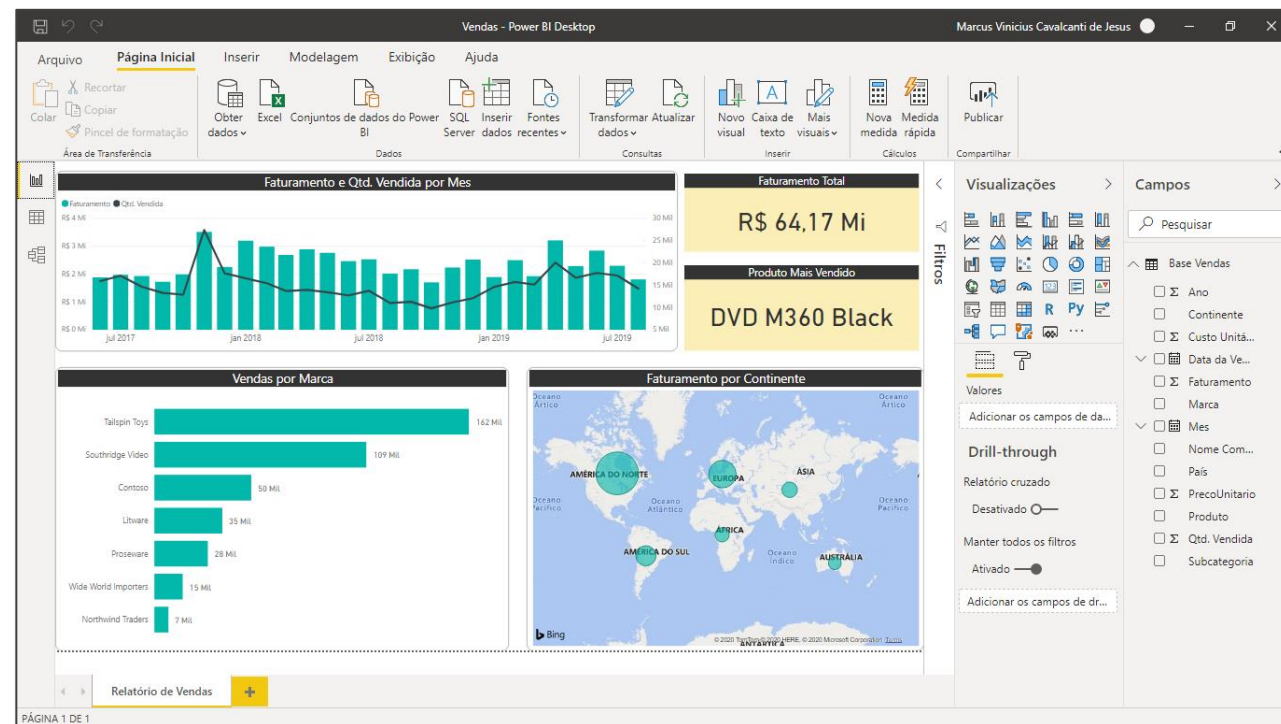
Seja bem vindo a nossa primeira aula do Intensivão de Power BI!

A imagem ao lado mostra a solução final do **Dashboard de Vendas** do primeiro dia do Intensivão. Nesta aula, você irá sair do absoluto zero no Power BI, desde a importação de uma base de dados do Excel, até criar o dashboard 100% interativo da imagem ao lado.

E neste PDF você encontra todo o passo a passo da aula para chegar até a solução final. O conteúdo tá bem maneiro e tenho certeza que você vai gostar!

Ao final deste PDF, vamos deixar para você alguns vídeos do canal como forma complementar de estudos.

Então, partiu!



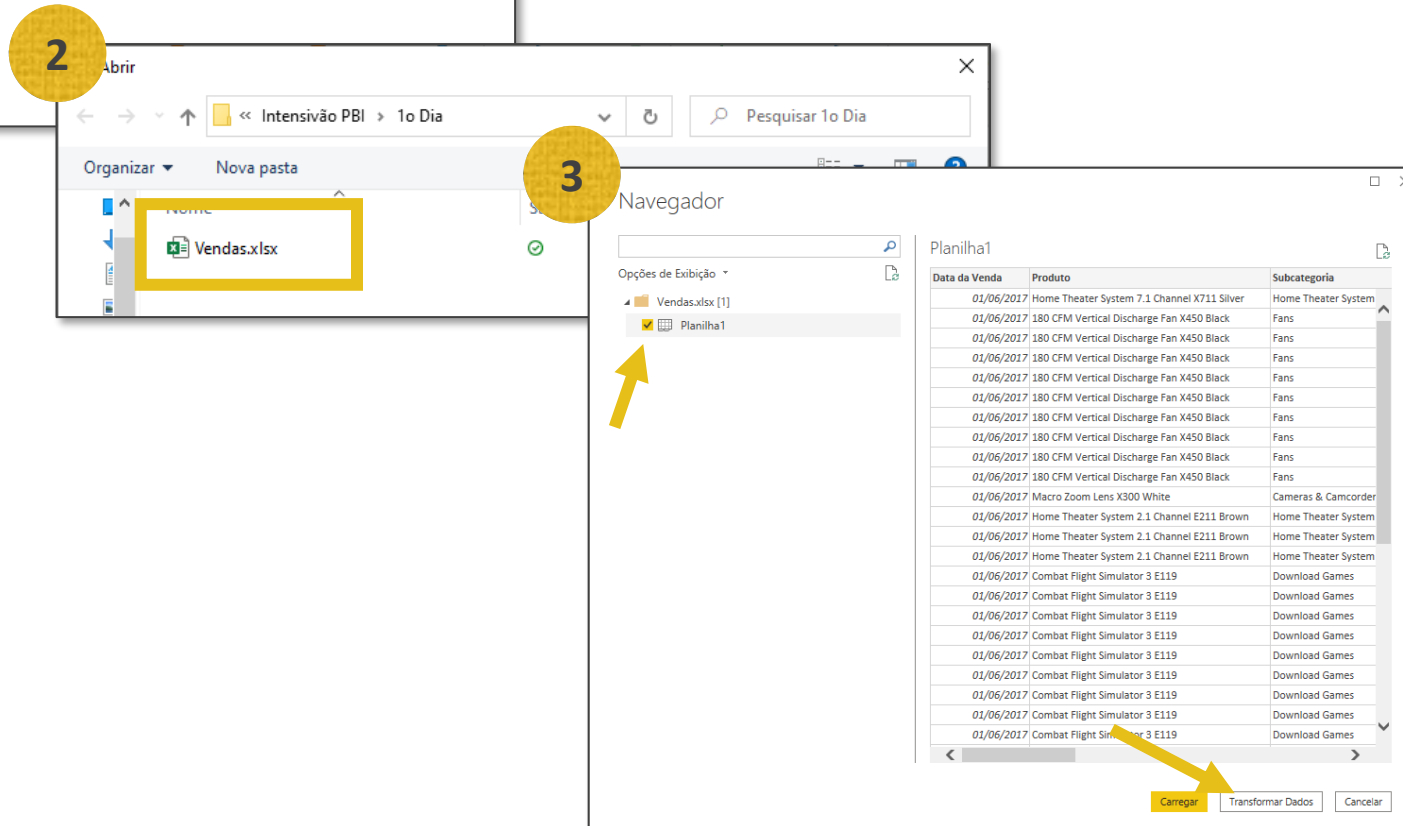
Seção 3
Importando e Tratando
os Dados

Importando e Tratando os Dados



Após instalar o Power BI e abri-lo no seu computador, o primeiro passo é importar a tabela do Excel, clicando no ícone indicado na **imagem 1**.

Em seguida, vai abrir a janela da **imagem 2** e nela você vai procurar o arquivo **Vendas.xlsx** no seu computador e dar um duplo clique para carregar no Power BI.



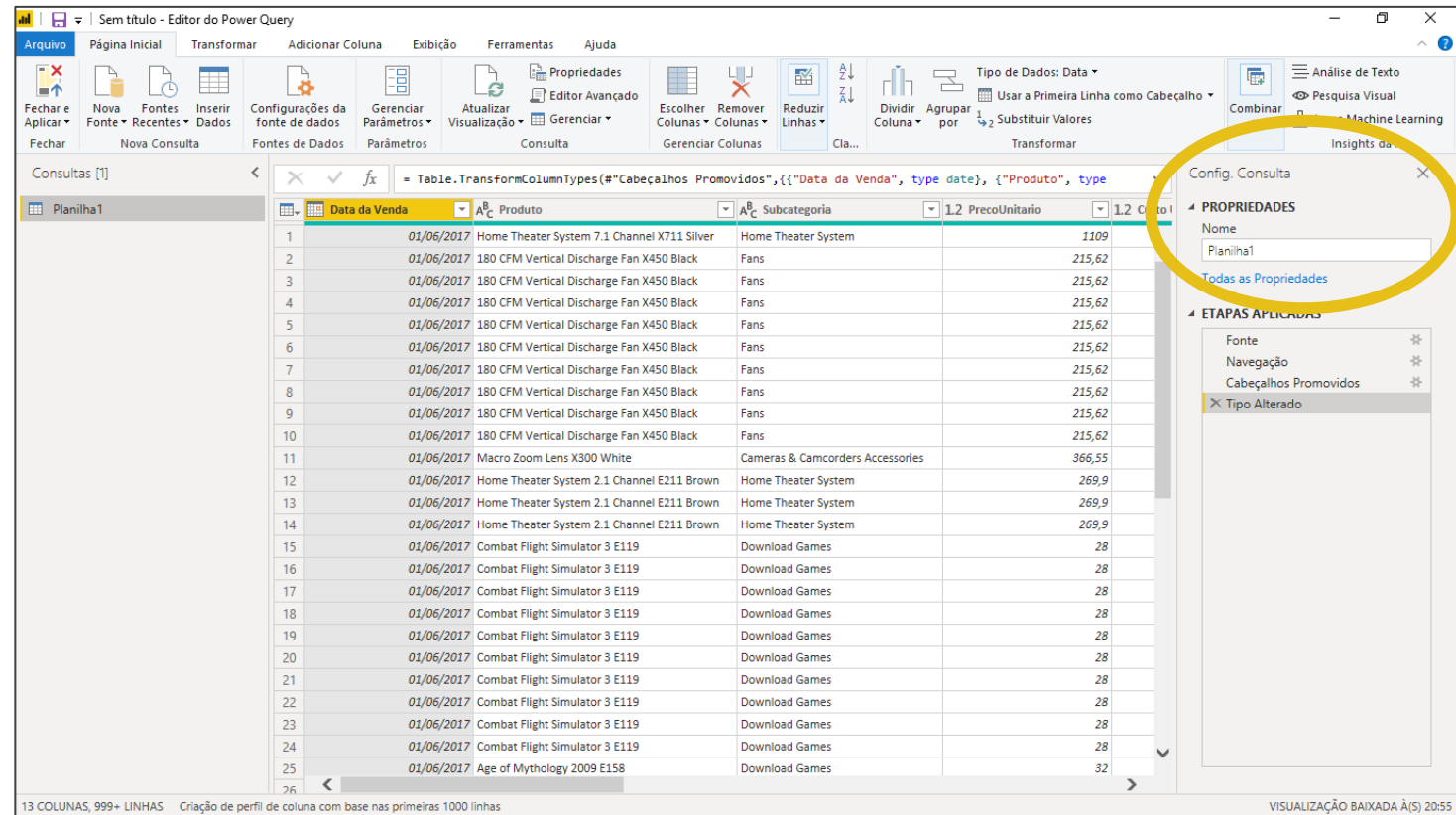
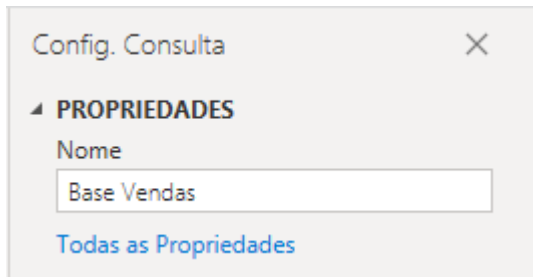
Por fim, vai abrir uma janela de pré-visualização da tabela e você deverá marcar a tabela Planilha 1 como mostrado na **imagem 3** e depois clicar em **Transformar Dados**.

Seção 3

Importando e Tratando os Dados

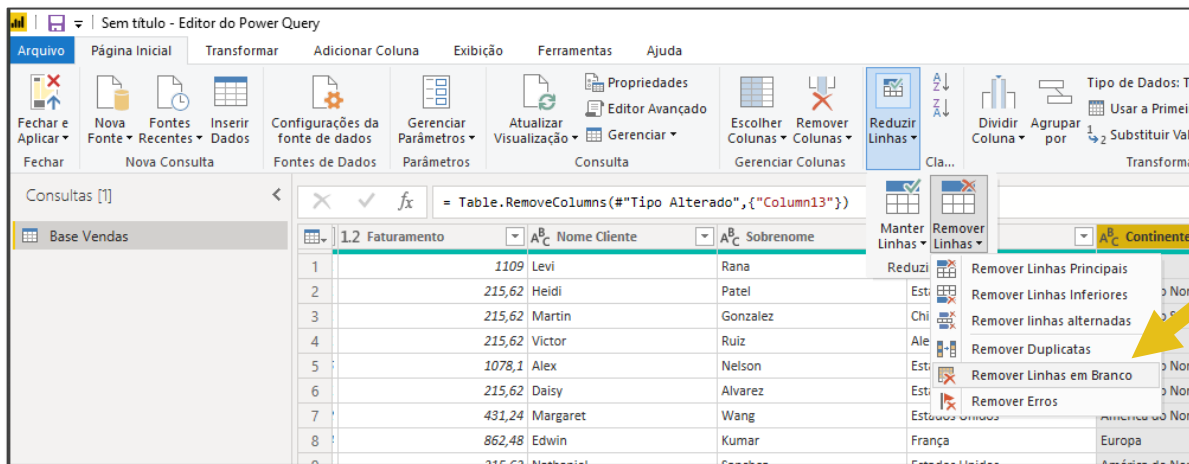
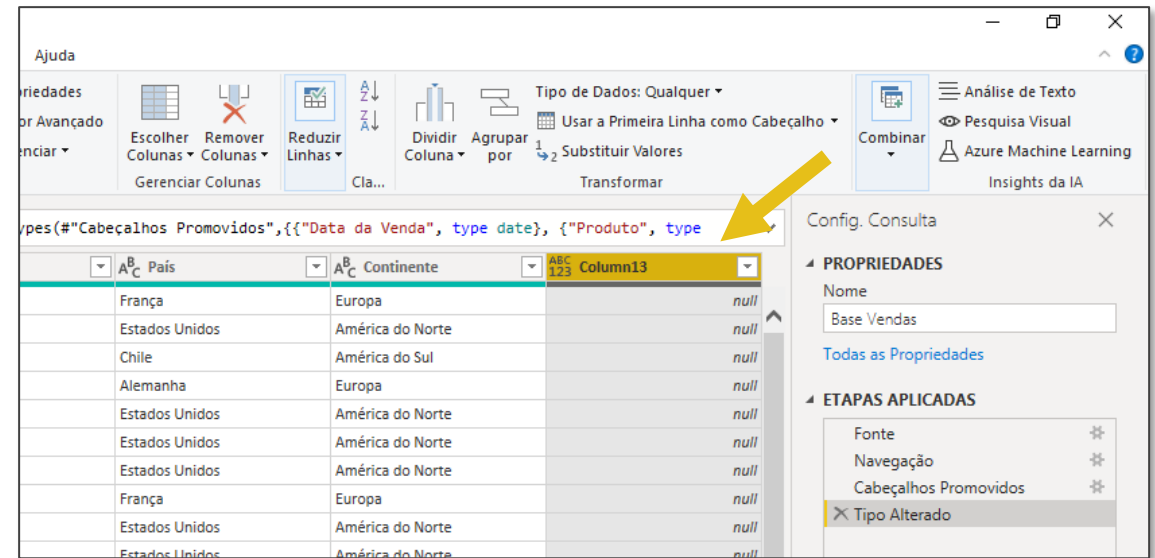
Ao clicar em Transformar Dados, uma nova janela vai se abrir. Esta nova janela é o ambiente do Power Query, onde conseguimos fazer os tratamentos necessários na nossa base, como: renomear a tabela, remover colunas, criar novas colunas, etc.

O primeiro tratamento que vamos fazer é renomear a tabela, na opção PROPRIEDADES > Nome.



Importando e Tratando os Dados

O próximo passo é remover a coluna em branco que apareceu no final da nossa tabela. É possível que isto aconteça e o Power BI importe uma tabela com colunas em branco. Para excluir essa coluna, basta clicar nela para selecionar e depois apertar a tecla DELETE.

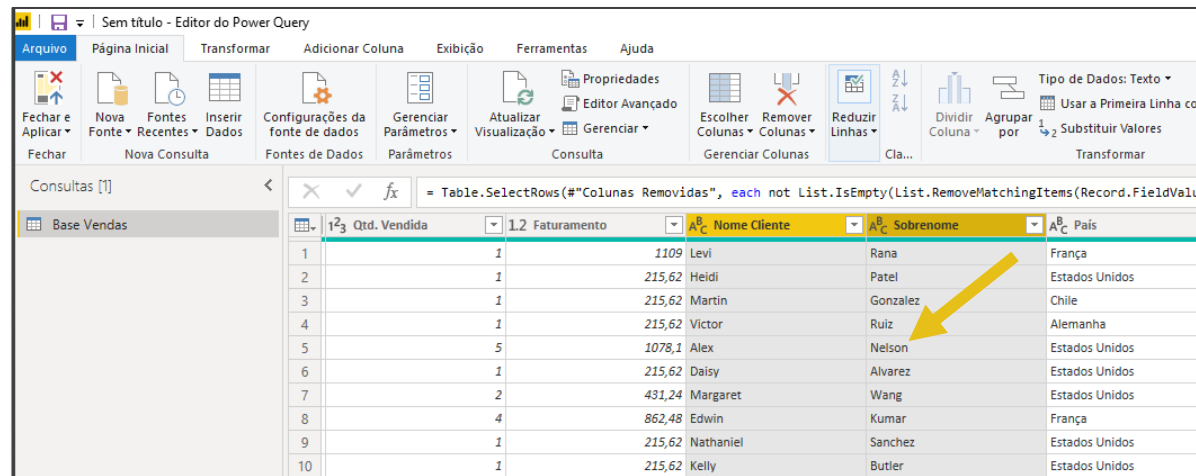


Além de colunas em branco, o Power BI pode acabar importando linhas em branco. Como não queremos linhas sem informações na nossa tabela, podemos ir na guia Página Inicial > Reduzir Linhas > Remover Linhas > **Remover Linhas em Branco**.

Importando e Tratando os Dados

Prosseguindo, a nossa tabela possui duas colunas (Nome Cliente e Sobrenome) que poderiam ser uma só, criando uma coluna de Nome Completo.

Para fazer isso, primeiro clicamos na coluna de Nome Cliente, pressionamos o CTRL, e em seguida clicamos na coluna de Sobrenome, deixando as duas colunas selecionadas.



Sem título - Editor do Power Query

Arquivo | Página Inicial | Transformar | Adicionar Coluna | Exibição | Ferramentas | Ajuda

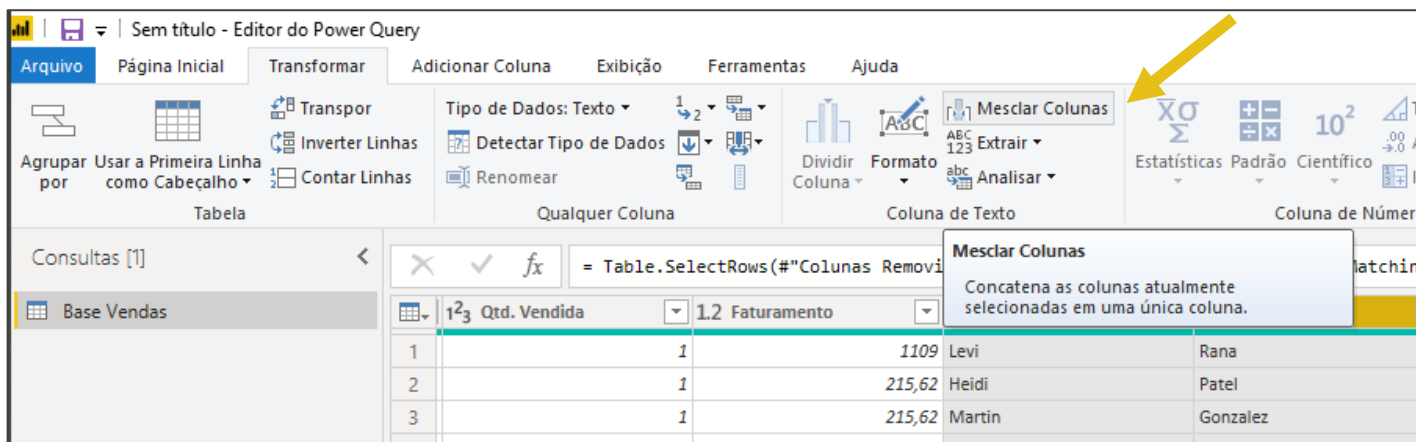
Fechar e Aplicar | Nova Fonte | Fontes Recentes | Inserir Dados | Configurações da fonte de dados | Gerenciar Parâmetros | Atualizar Visualização | Gerenciar | Escolher Colunas | Remover Colunas | Reduzir Linhas | Dividir Coluna | Agrupar por | Tipo de Dados: Texto | Usar a Primeira Linha como Cabeçalho | Substituir Valores

Consultas [1]

Base Vendas

1.2 Qtd. Vendida | 1.2 Faturamento | A.C. Nome Cliente | A.C. Sobrenome | A.C. País

	1.2 Qtd. Vendida	1.2 Faturamento	A.C. Nome Cliente	A.C. Sobrenome	A.C. País
1	1	1109	Levi	Rana	França
2	1	215,62	Heidi	Patel	Estados Unidos
3	1	215,62	Martin	Gonzalez	Chile
4	1	215,62	Victor	Ruiz	Alemanha
5	5	1078,1	Alex	Nelson	Estados Unidos
6	1	215,62	Daisy	Alvarez	Estados Unidos
7	2	431,24	Margaret	Wang	Estados Unidos
8	4	862,48	Edwin	Kumar	França
9	1	215,62	Nathaniel	Sanchez	Estados Unidos
10	1	215,62	Kelly	Butler	Estados Unidos



Sem título - Editor do Power Query

Arquivo | Página Inicial | Transformar | Adicionar Coluna | Exibição | Ferramentas | Ajuda

Agrupar por | Usar a Primeira Linha como Cabeçalho | Contar Linhas | Transpor | Inverter Linhas | Tipo de Dados: Texto | Detectar Tipo de Dados | Renomear | Dividir Coluna | Formato | Extrair | Analisar | Mesclar Colunas

Consultas [1]

Base Vendas

1.2 Qtd. Vendida | 1.2 Faturamento

	1.2 Qtd. Vendida	1.2 Faturamento
1	1	1109
2	1	215,62
3	1	215,62

Mesclar Colunas
Concatena as colunas atualmente selecionadas em uma única coluna.

Feito isso, vamos na guia Transformar > Mesclar Colunas e configuramos para usar o separador **Espaço** e o nome da coluna para **Nome Completo**.

Mesclar Colunas

Escolha como mesclar as colunas selecionadas.

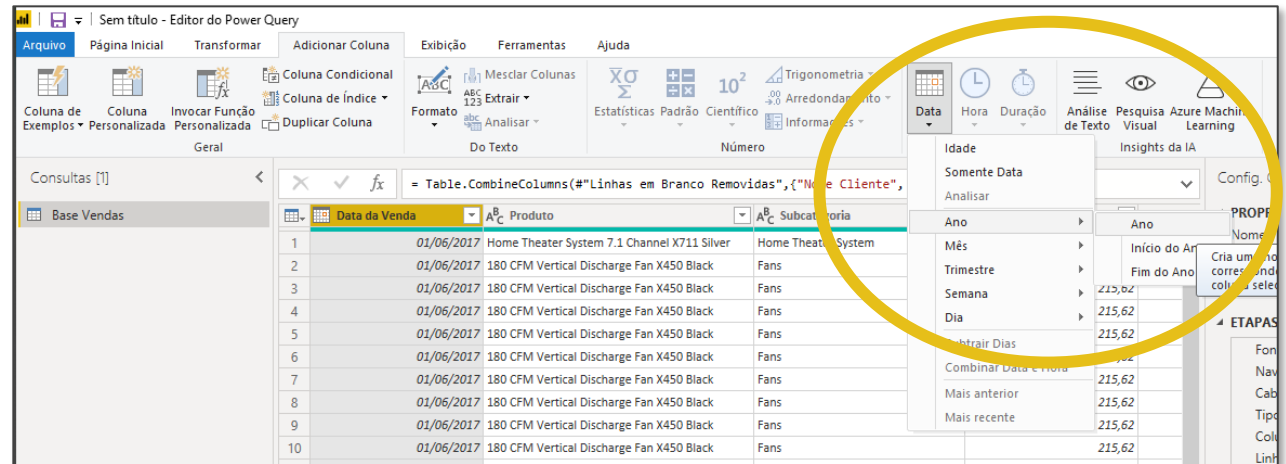
Separador
Espaço

Novo nome da coluna (opcional)
Nome Completo

OK Cancelar

Importando e Tratando os Dados

Não falamos até agora, mas cabe dizer que esta tabela contém informações de vendas de diversos produtos. Cada linha é uma venda, e cada venda foi feita em um determinado dia. Assim, o que queremos fazer para finalizar os tratamentos na nossa tabela é adicionar duas colunas com o **Ano** e o **Mês** daquela venda, tomando como base a coluna de **Data da Venda**.



	A _C Nome Completo	A _C País	A _C Continente	1 ₃ Ano	Início do Mês
1	Levi Rana	França	Europa	2017	01/06/2017
2	Heidi Patel	Estados Unidos	América do Norte	2017	01/06/2017
3	Martin Gonzalez	Chile	América do Sul	2017	01/06/2017
4	Victor Ruiz	Alemanha	Europa	2017	01/06/2017
5	Alex Nelson	Estados Unidos	América do Norte	2017	01/06/2017
6	Daisy Alvarez	Estados Unidos	América do Norte	2017	01/06/2017
7	Margaret Wang	Estados Unidos	América do Norte	2017	01/06/2017
8	Edwin Kumar	França	Europa	2017	01/06/2017
9	Nathaniel Sanchez	Estados Unidos	América do Norte	2017	01/06/2017
10	Kelly Butler	Estados Unidos	América do Norte	2017	01/06/2017

Isto é feito em duas etapas, sempre na guia Adicionar Coluna:

1 - Selecionar a coluna Data da Venda > Adicionar Coluna > Data > Ano > Ano.

1 - Selecionar a coluna Data da Venda > Adicionar Coluna > Data > Mês > Início do Mês.

Importando e Tratando os Dados

Pra fechar, damos um duplo clique no nome da coluna Início do Mês que acabamos de criar e mudamos o nome para Mês.

Feito isso, terminamos os nossos tratamentos. A lista de ETAPAS APLICADAS deve ficar assim como está mostrado na imagem ao lado.

Continente	Ano	Mês
Europa	2017	01/06/2017
América do Norte	2017	01/06/2017
América do Sul	2017	01/06/2017
Europa	2017	01/06/2017
América do Norte	2017	01/06/2017
América do Norte	2017	01/06/2017
América do Norte	2017	01/06/2017
Europa	2017	01/06/2017
América do Norte	2017	01/06/2017
América do Norte	2017	01/06/2017
América do Norte	2017	01/06/2017
América do Norte	2017	01/06/2017
América do Sul	2017	01/06/2017
América do Norte	2017	01/06/2017
África	2017	01/06/2017
América do Sul	2017	01/06/2017

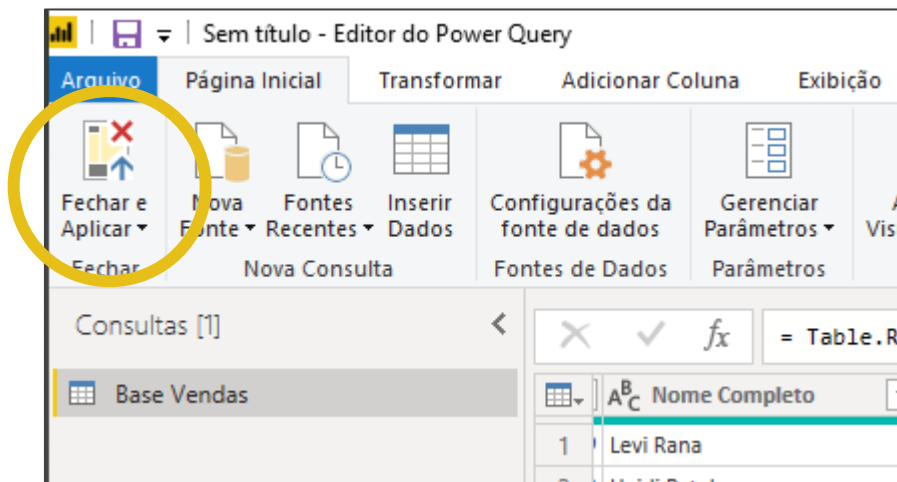
PROPRIEDADES

Nome
Base Vendas

[Todas as Propriedades](#)

ETAPAS APLICADAS

- Fonte *
- Navegação *
- Cabeçalhos Promovidos *
- Tipo Alterado
- Colunas Removidas
- Linhas em Branco Removidas
- Colunas Mescladas *
- Ano Inserido *
- Início do Mês Inserido *
- ☒ Colunas Renomeadas



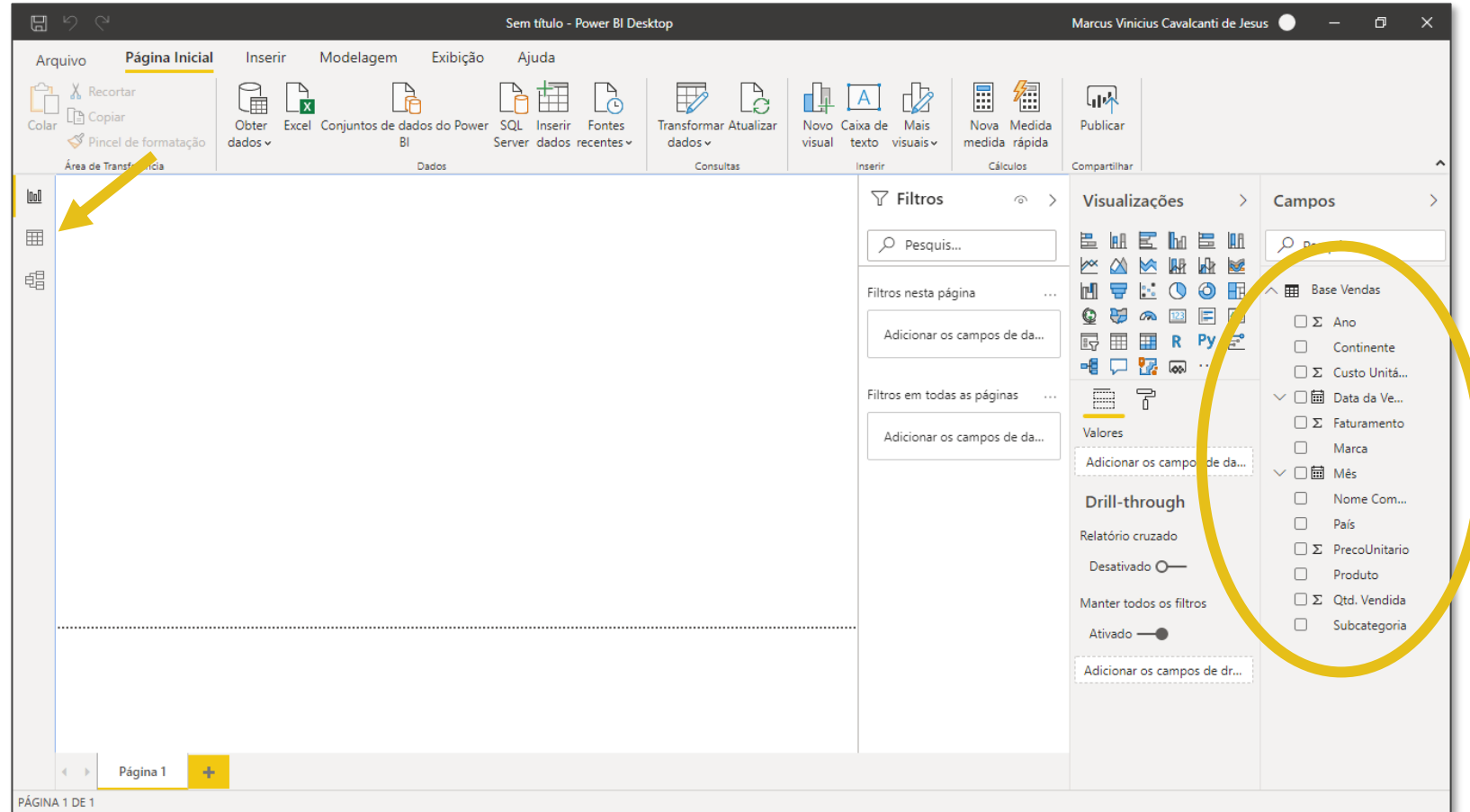
Por fim, para aplicar essas alterações, vamos na guia Página Inicial e clicamos em **Fechar e Aplicar**.

Seção 3
Criando o Relatório

Criando o Relatório

Após Fechar e Aplicar, você vai sair do Power Query e voltar para a tela inicial do Power BI. O que provavelmente deve acontecer é você cair nessa tela em branco e achar que nada aconteceu. Na verdade, se você olhar para o lado direito, você verá que a tabela e as respectivas colunas foram importadas.

A tabela em si não aparece nesta tela pois ela é onde criamos os gráficos, se quiser visualizar a tabela, basta clicar no botão de Dados, indicado pela seta na imagem ao lado.

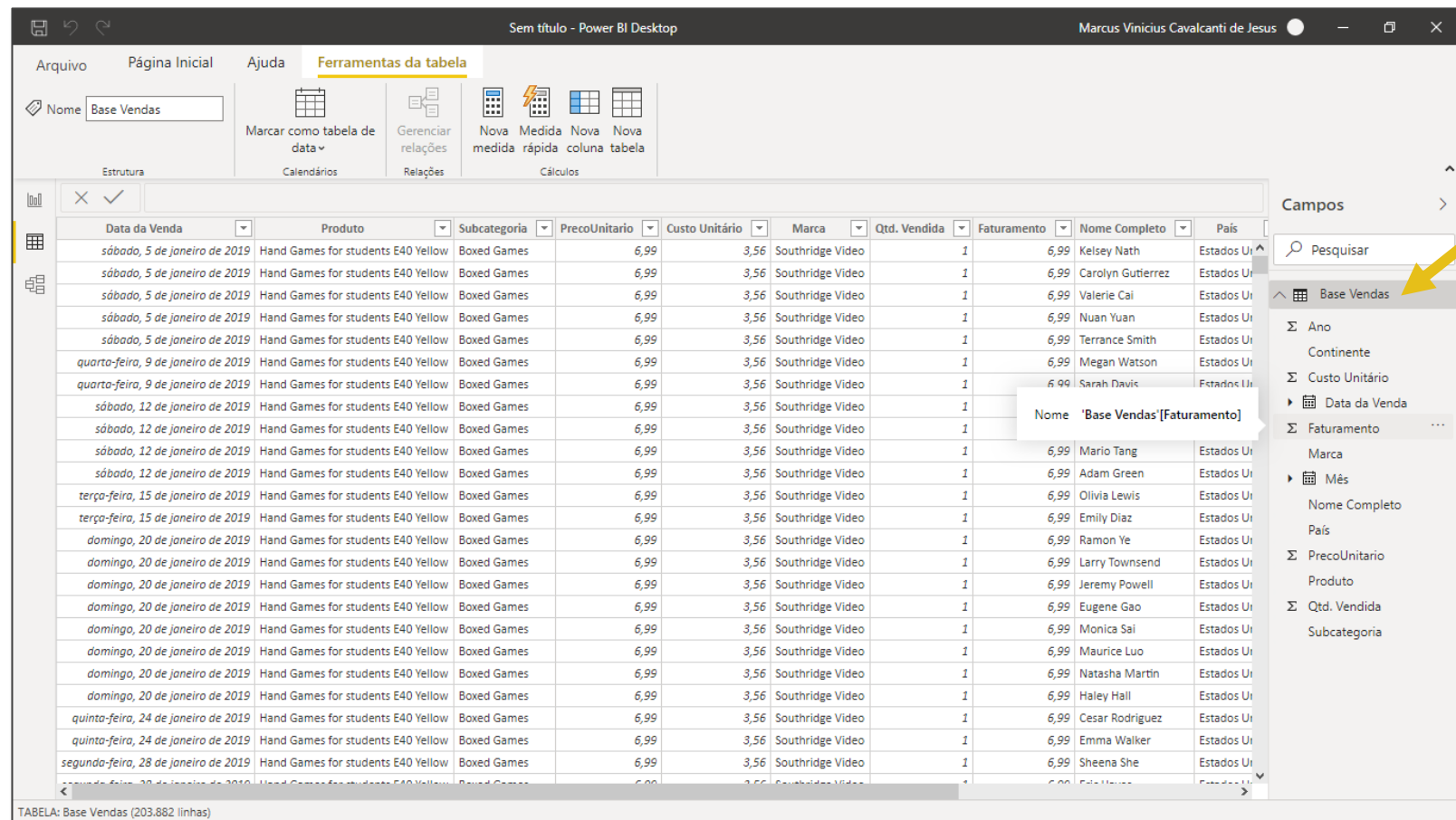


Seção 4

Criando o Relatório

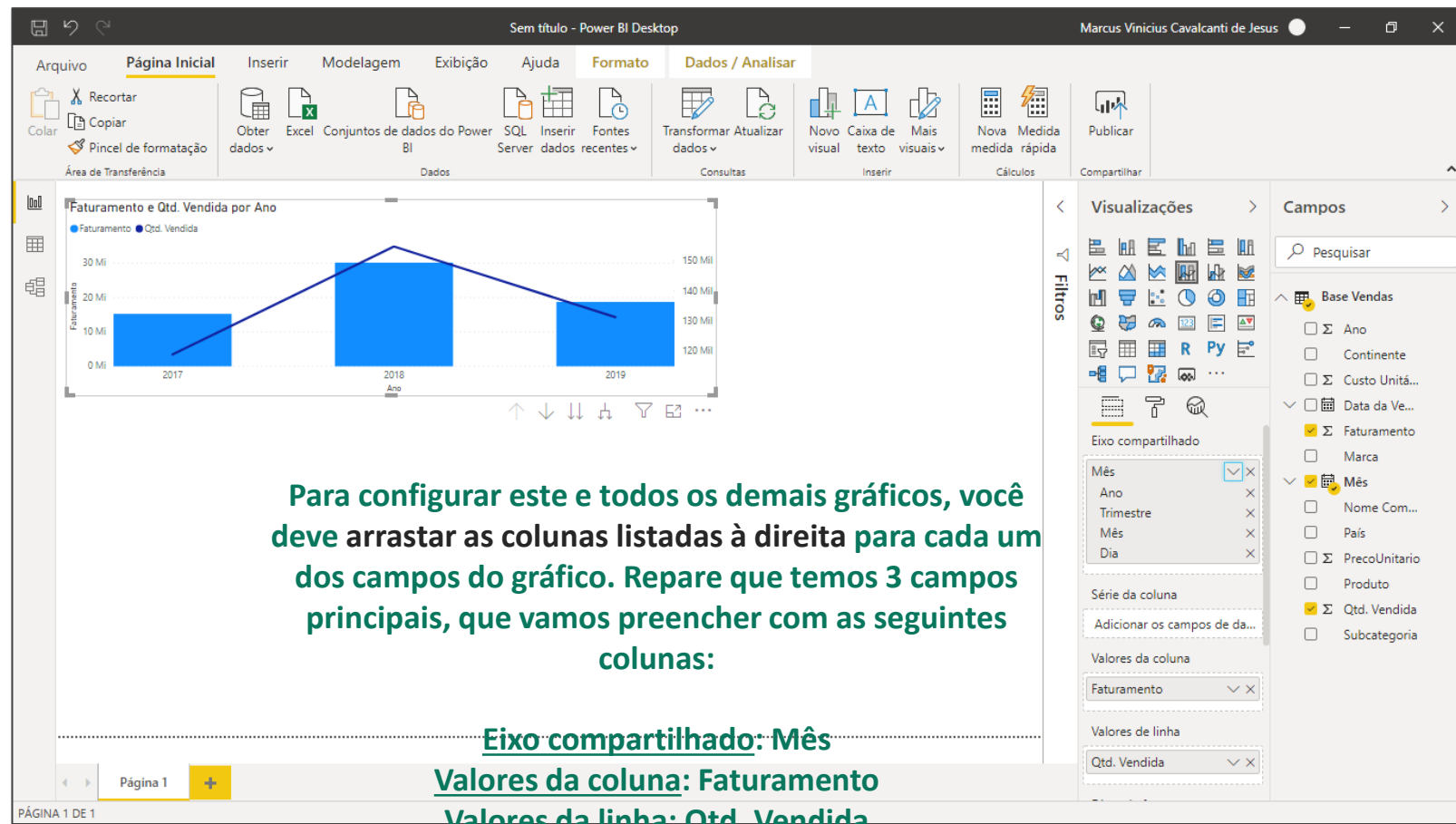
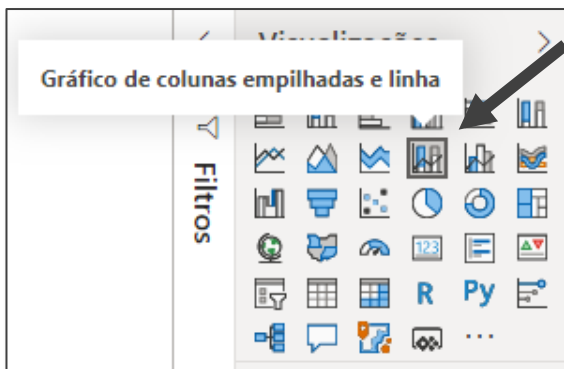
Uma última coisa que talvez você terá que fazer para visualizar a tabela é clicar no nome dela, do lado direito, indicado pela seta da imagem.

Com isso, sua tabela será toda carregada na tela e você terá uma visualização muito semelhante a uma tabela do Excel. A principal diferença é que não conseguimos editar os dados assim como fazemos diretamente nas células.



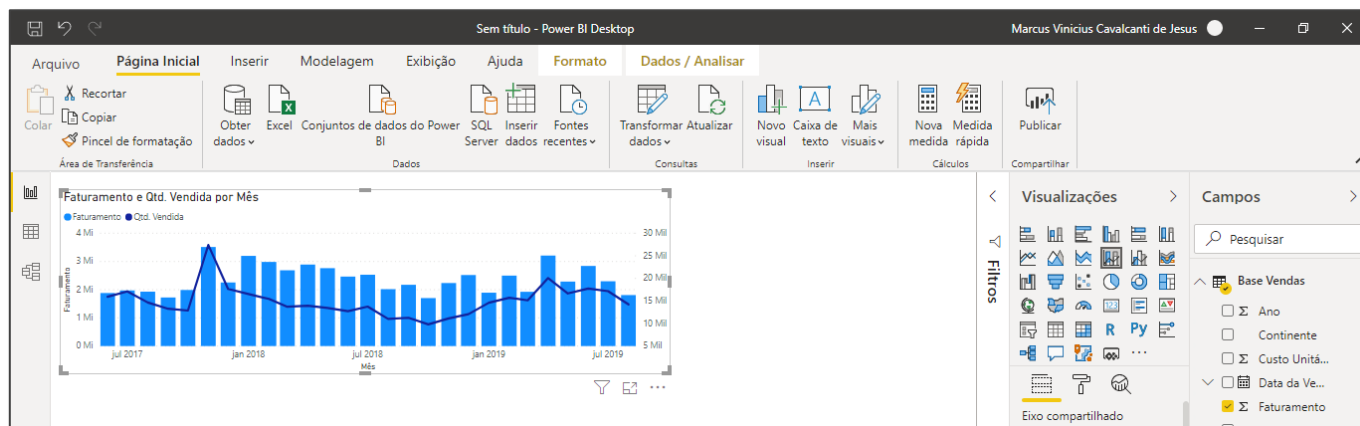
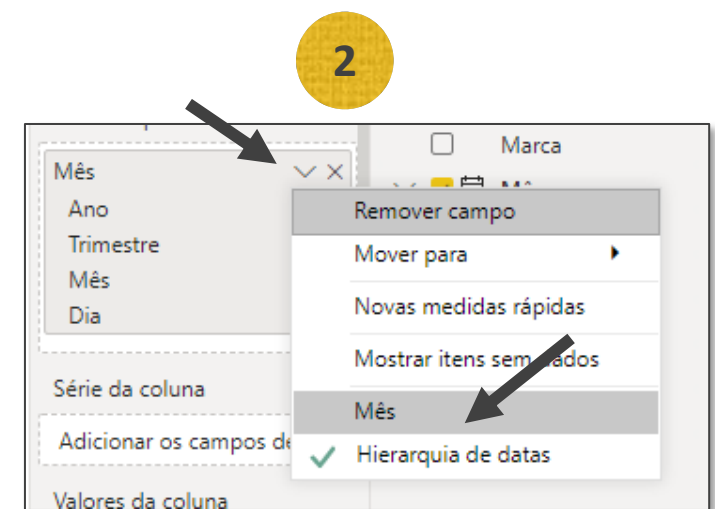
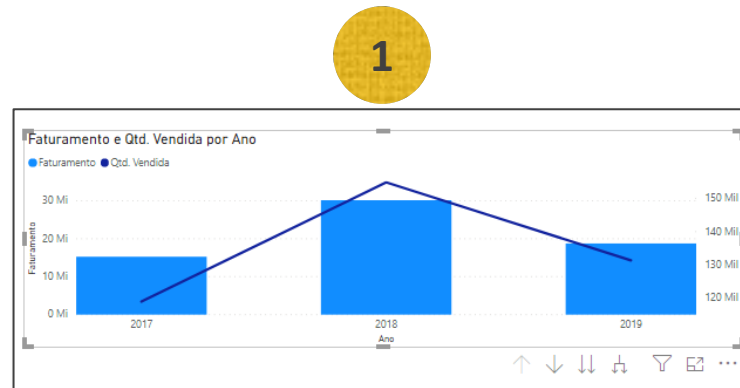
Criando o Relatório

Vamos voltar para a nossa tela do relatório e criar o primeiro gráfico: um gráfico de Colunas + Linhas mostrando nas colunas o **Faturamento** e nas linhas a **Qtd. Vendida**. O gráfico escolhido está mostrado na imagem abaixo.



Criando o Relatório

Repare que o gráfico não ficou do jeito que a gente gostaria (imagem 1). Ele está mostrando os resultados agrupados por ano, porém queremos visualizar por mês. Para mudar isso, basta seguir os passos mostrados na imagem 2 para configurar a visualização para mostrar o resultado nos meses.

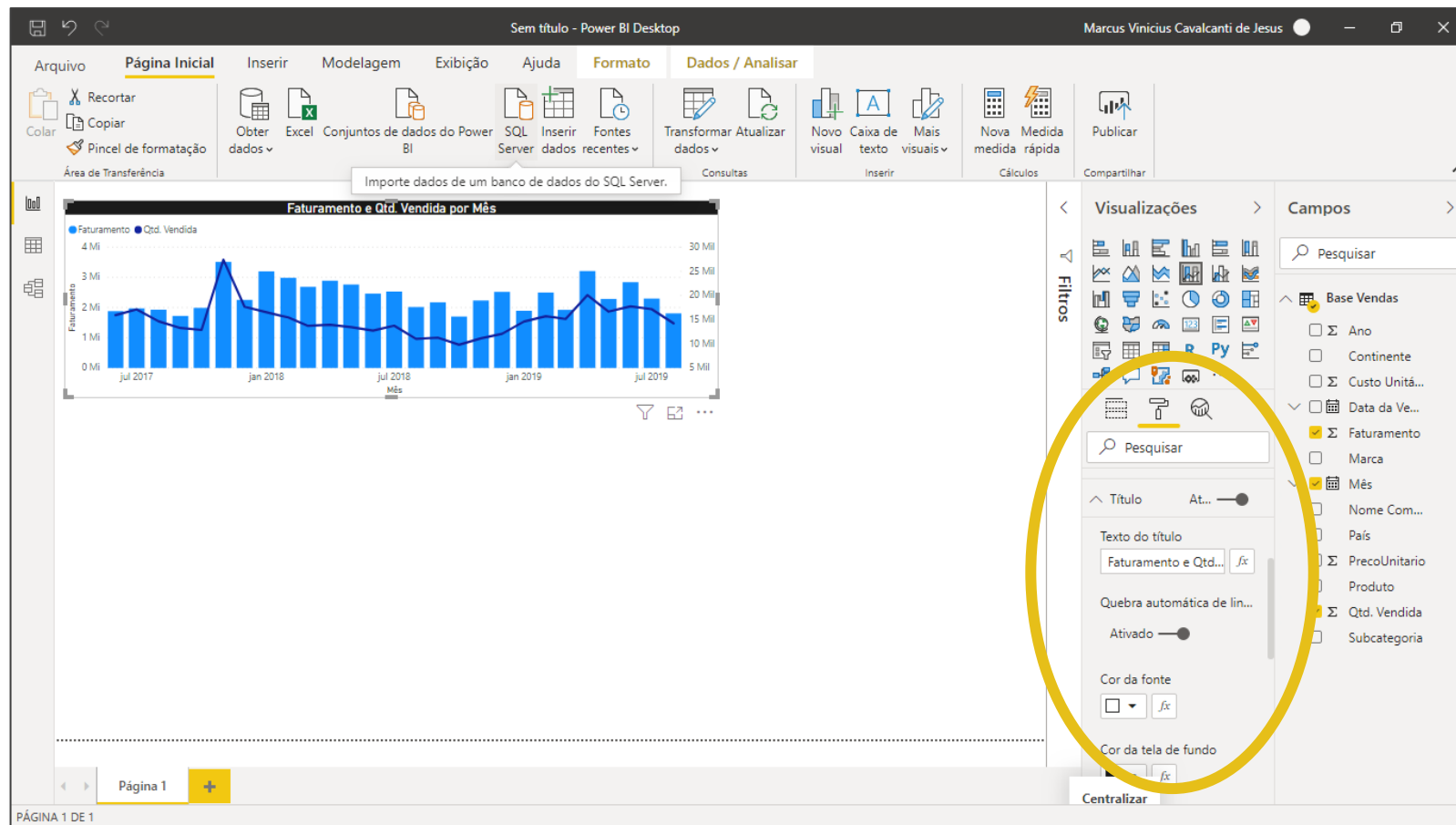


E o resultado final é mostrado ao lado.

Criando o Relatório

Para formatar o gráfico clicamos no Pincel de Formato indicado na imagem ao lado. Existem diferentes possibilidades de formatação, e você pode explorar a vontade para formatar o gráfico da forma como quiser.

No exemplo, assim indicado na imagem ao lado, formatamos apenas o Título do gráfico, aplicando uma fonte e cor de fundo diferentes, além de ajustar o alinhamento do texto.

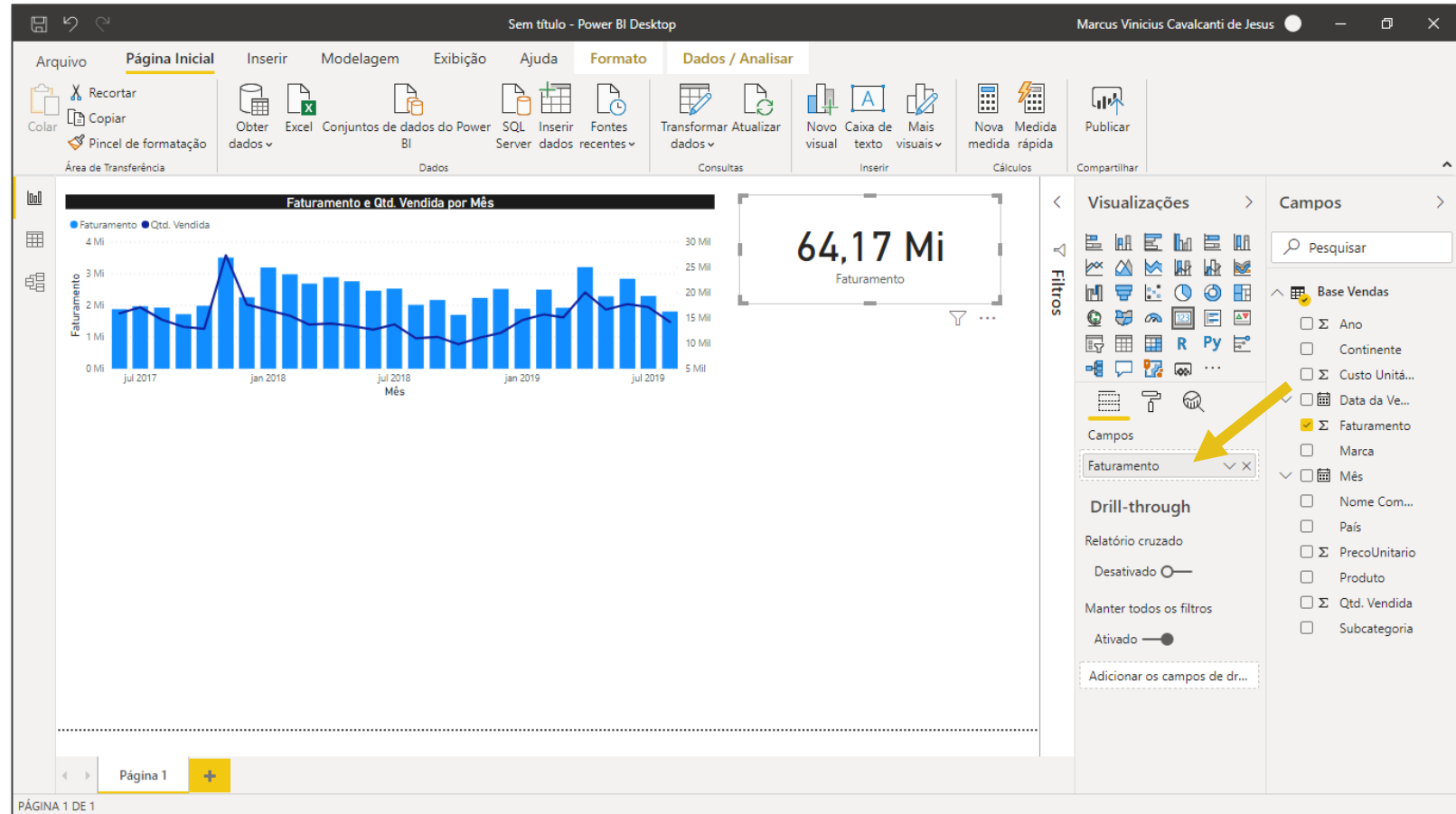


Criando o Relatório

O próximo visual que vamos colocar no nosso gráfico é o Cartão. Ele é o visual mais simples de se criar, mas muito interessante para destacar um único valor. Este visual está indicado abaixo.

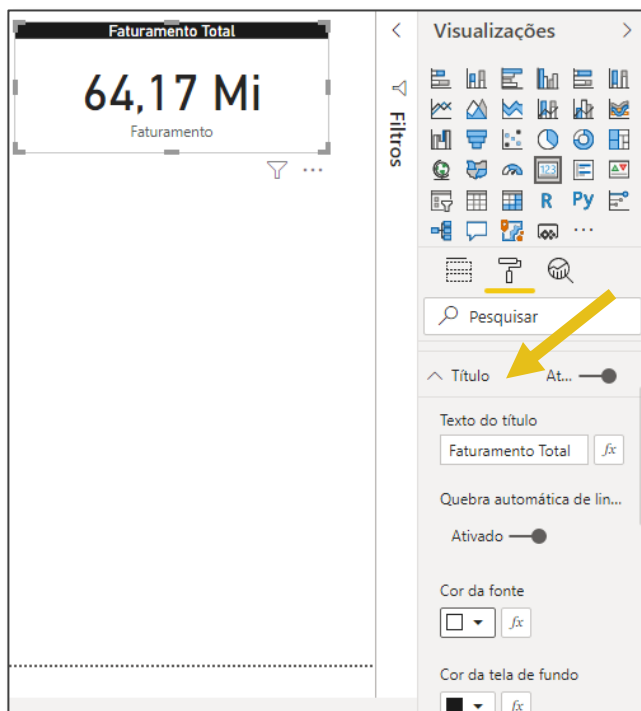


A única informação que precisamos passar para o cartão é a coluna de Faturamento, então é só arrastar essa coluna para o campo **Campos**, indicado na imagem ao lado.

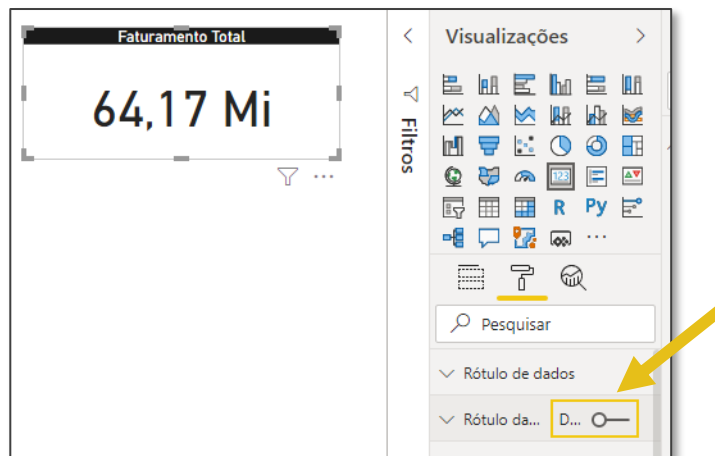


Criando o Relatório

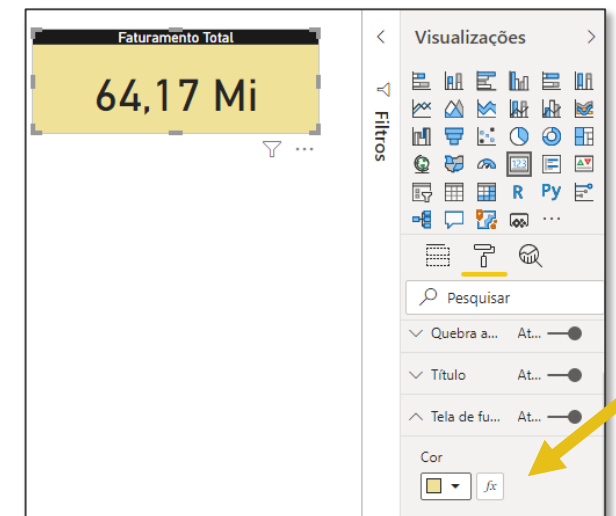
1



2



3



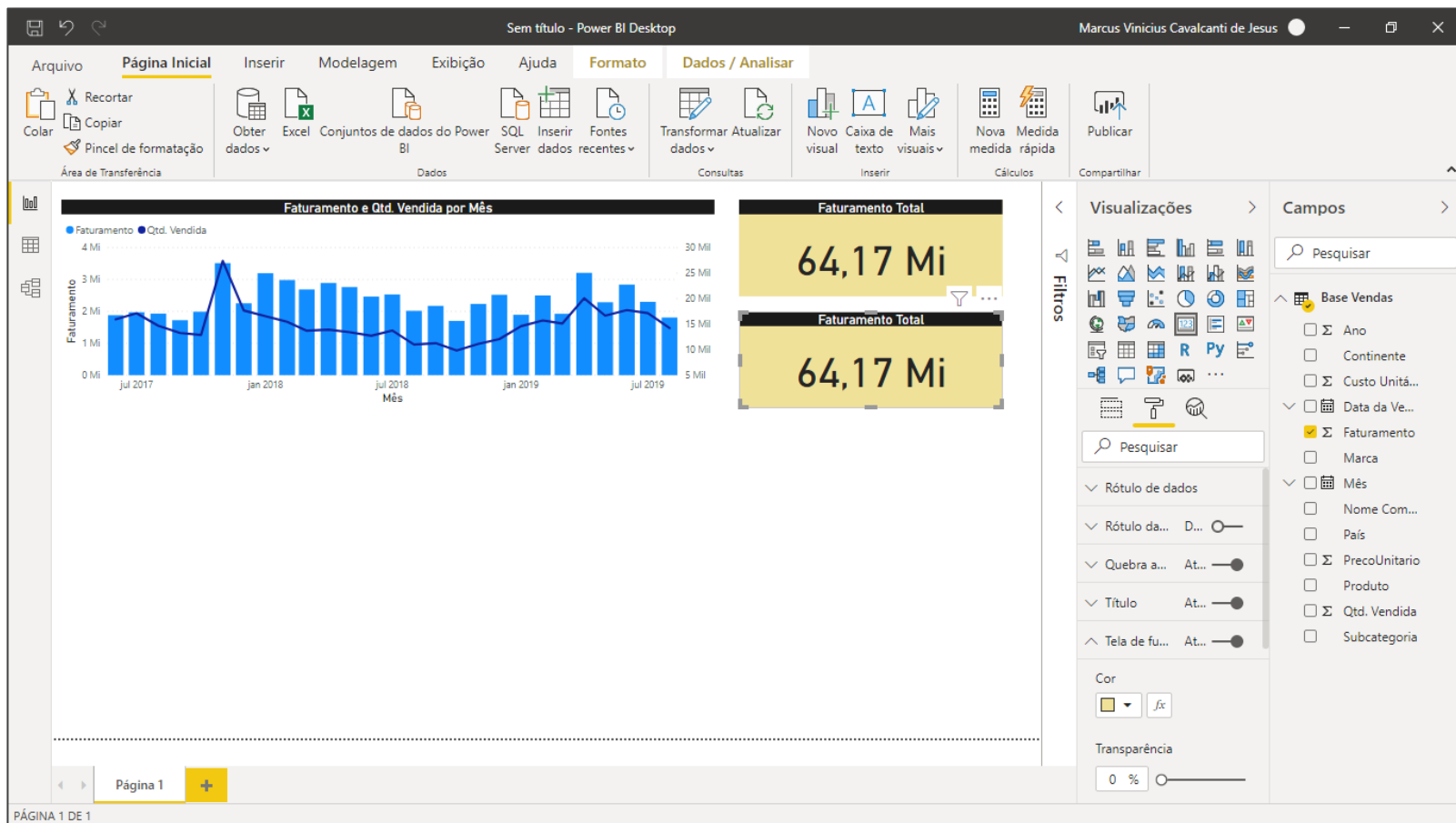
No Pincel de Formato, vamos formatar o Cartão. Primeiro, adicionamos um título ao cartão, assim como mostrado na imagem ao lado. Nas próprias configurações mudamos as cores e o alinhamento.

Em seguida, retiramos o Rótulo da Categoria, que é o texto inferior que aparece no cartão.

Por fim, mudamos a cor da tela de fundo do cartão.

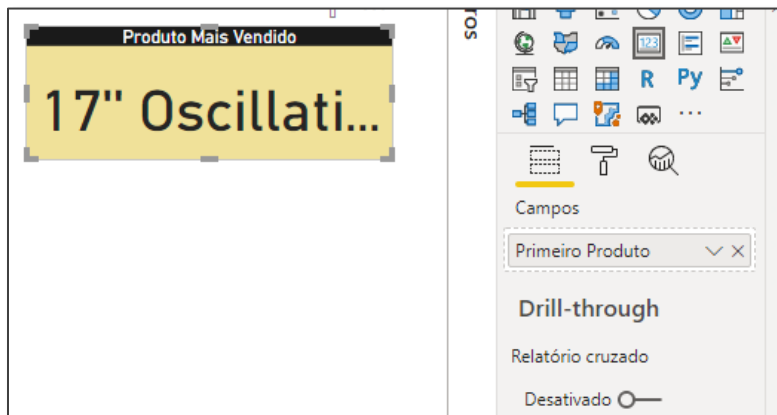
Criando o Relatório

Criamos um novo cartão agora para indicar o produto mais vendido. Poderíamos criar o cartão e as formatações do zero, mas uma dica para poupar tempo é apenas copiar e colar o cartão que já criamos, e fazer os ajustes.



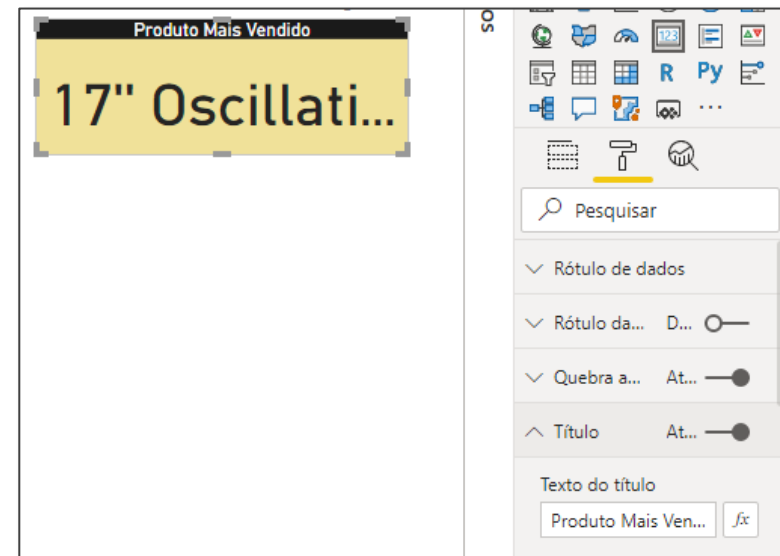
Criando o Relatório

1



Primeiro arrastamos a coluna de Produto para os Campos do Cartão.

2



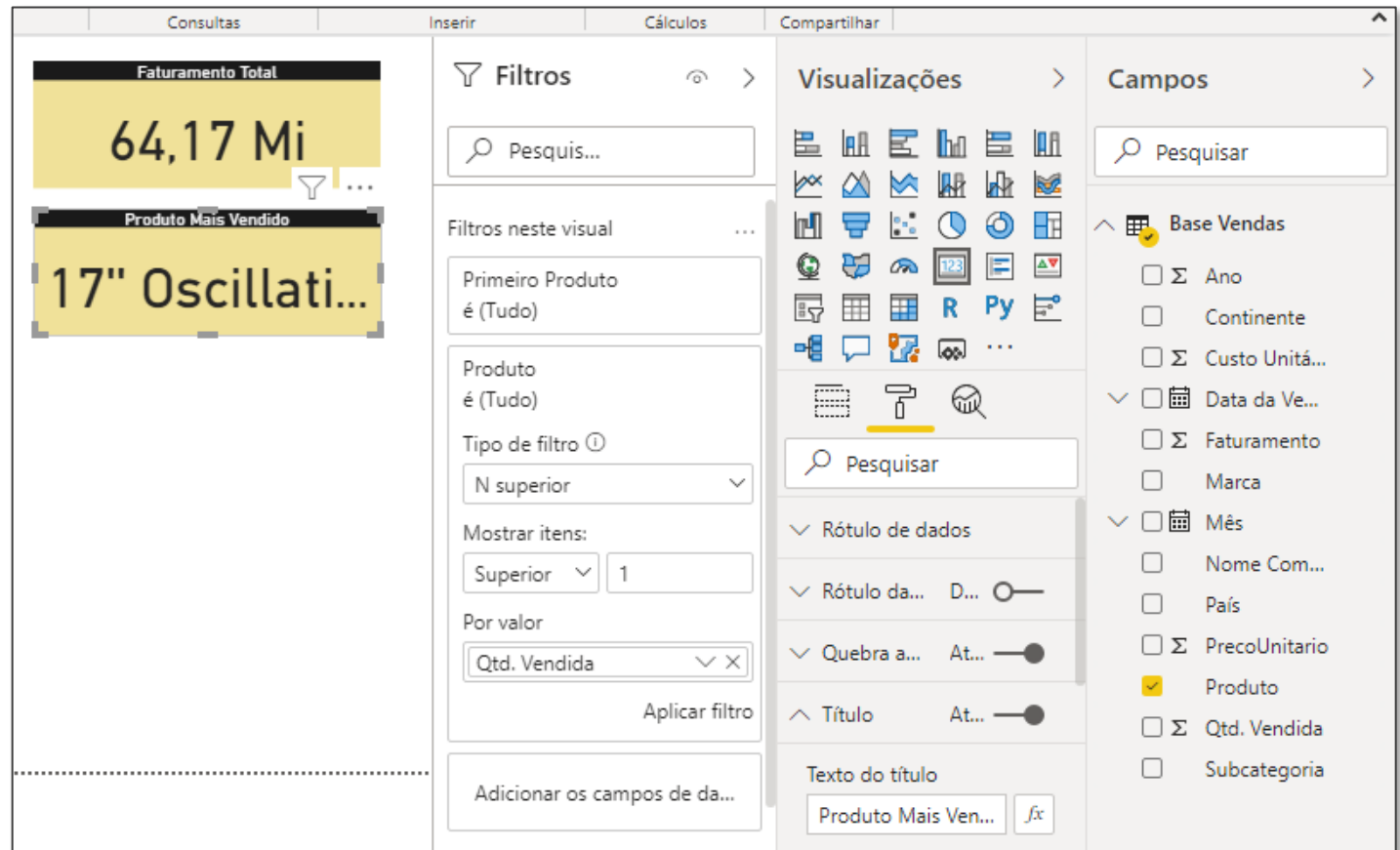
Em seguida, atualizamos o título do cartão.

Criando o Relatório

Como queremos o Produto mais vendido, precisamos fazer essa configuração. Portanto, o primeiro passo é abrir a janela de filtro, e em **Filtros** neste visual arrastamos a coluna de Produto da tabela.

Em seguida, no Tipo de filtro, mudamos para N superior, colocamos 1 Superior e em Por valor, arrastamos a coluna de Qtd. Vendida, pois queremos que seja mostrado no cartão o produto com a maior quantidade vendida.

Por fim, é só clicar em **Aplicar filtro**.



Criando o Relatório

Repare que os valores do cartão estão muito grandes. Para mudar isso, podemos ir no Pincel de Formato, pesquisar pela palavra “Tamanho” e nos resultados que aparecerem, reduzir um pouco o tamanho do dado mostrado no cartão.

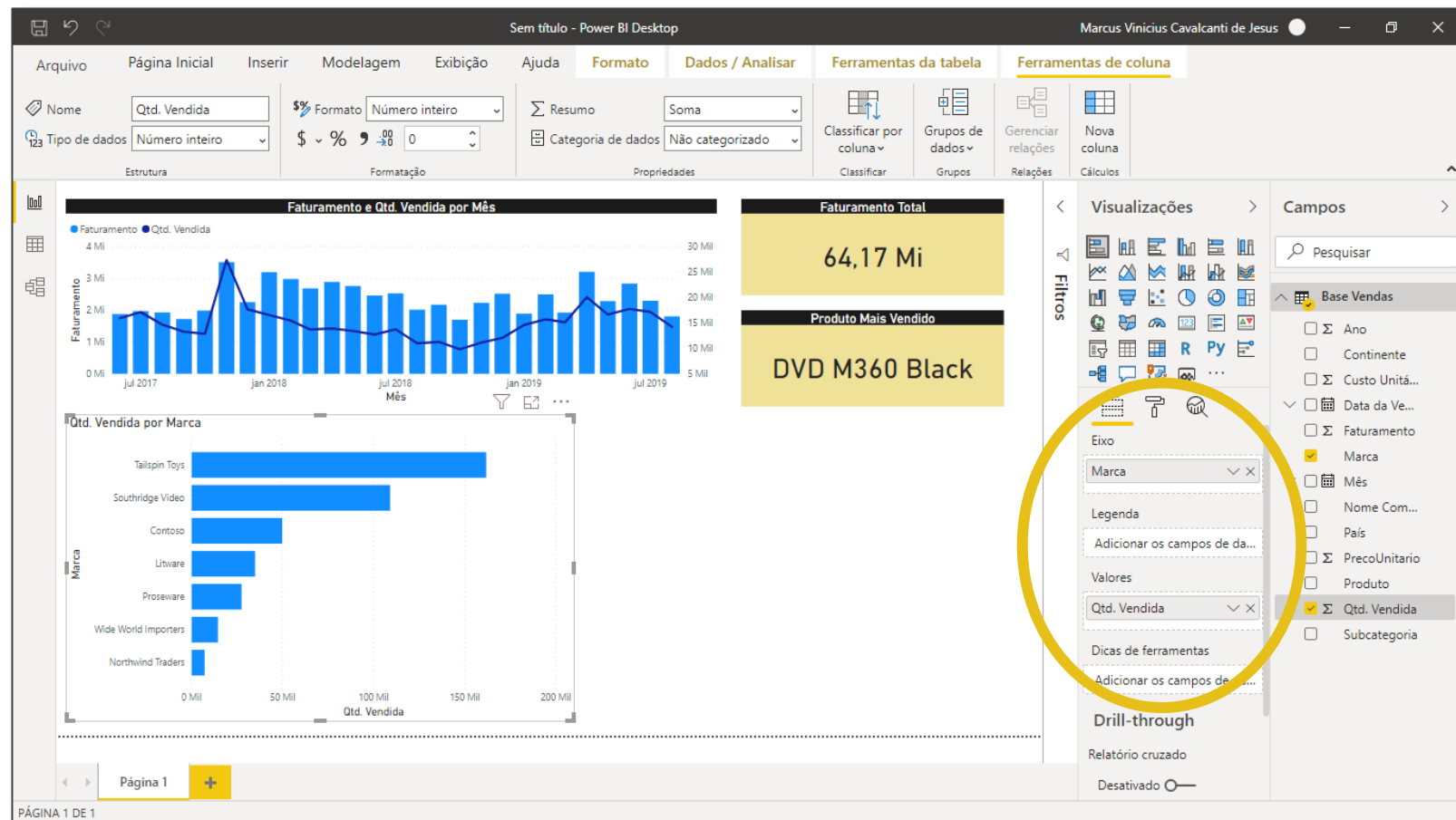
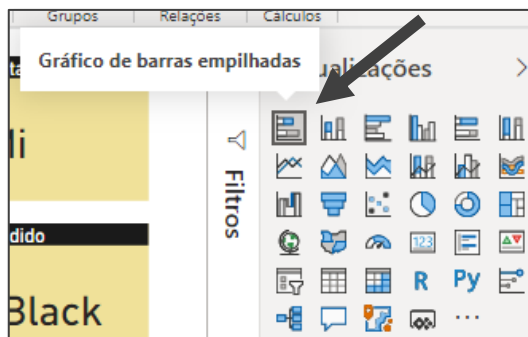
Como exercício, altere também o tamanho do cartão de Faturamento Total.

The screenshot shows the Power BI Desktop interface. The main view displays a report with a bar chart titled 'Faturamento e Qtd. Vendida por Mês' and two cards: 'Faturamento Total' (64,17 Mi) and 'Produto Mais Vendido' (DVD M360 B...). The 'Formato' ribbon is active, and the 'Tamanho' filter is applied to the 'Produto Mais Vendido' card, showing a text size of 30 pt. The 'Faturamento Total' card is also highlighted. The 'Formato' ribbon is active, and the 'Tamanho' filter is applied to the 'Produto Mais Vendido' card, showing a text size of 30 pt.

Criando o Relatório

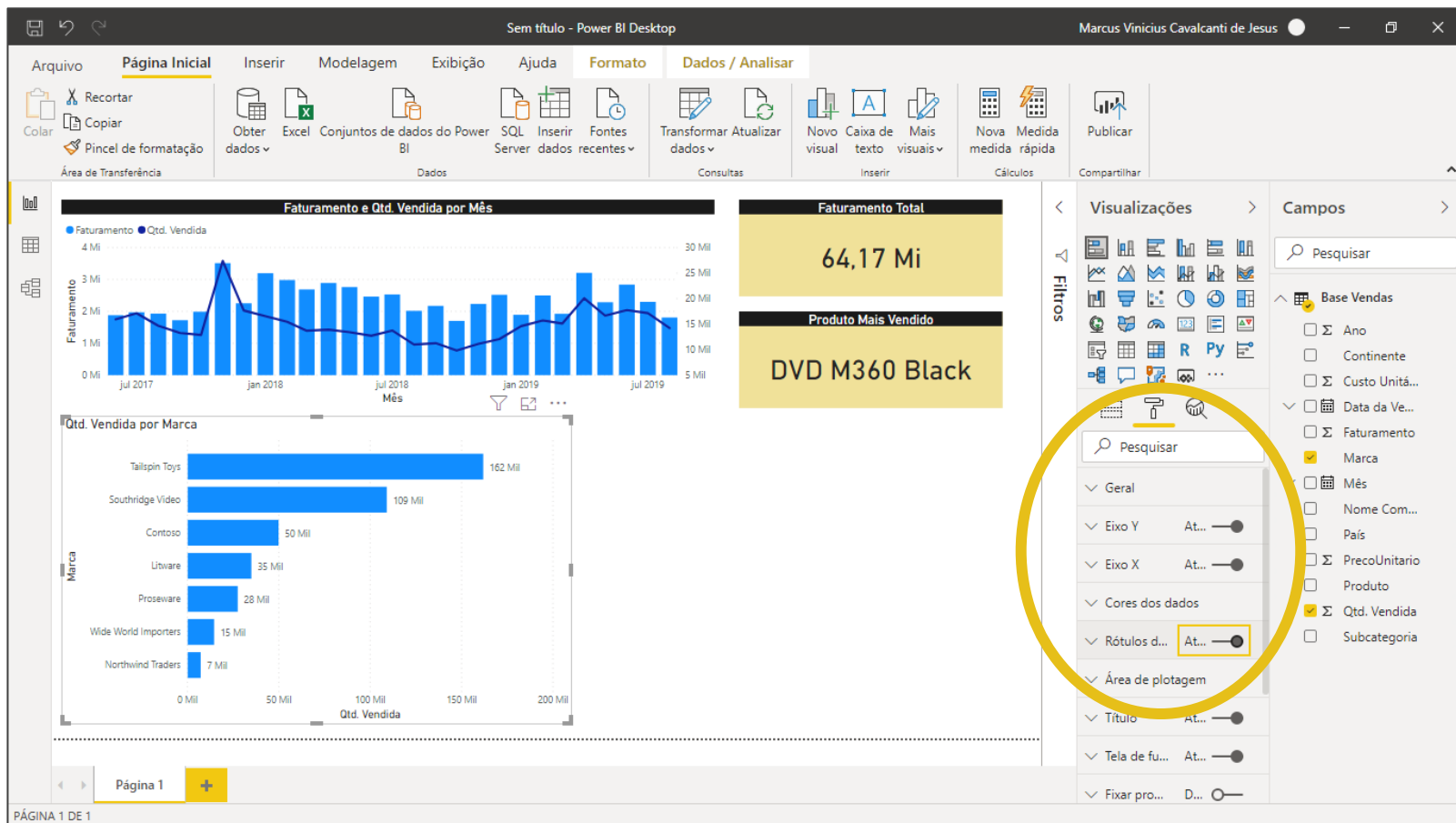
O próximo gráfico é um gráfico de Quantidade Vendida por Marca.

Vamos usar agora o gráfico de Barras Empilhadas. A imagem ao lado mostra como deve ficar configurado os campos do gráfico.



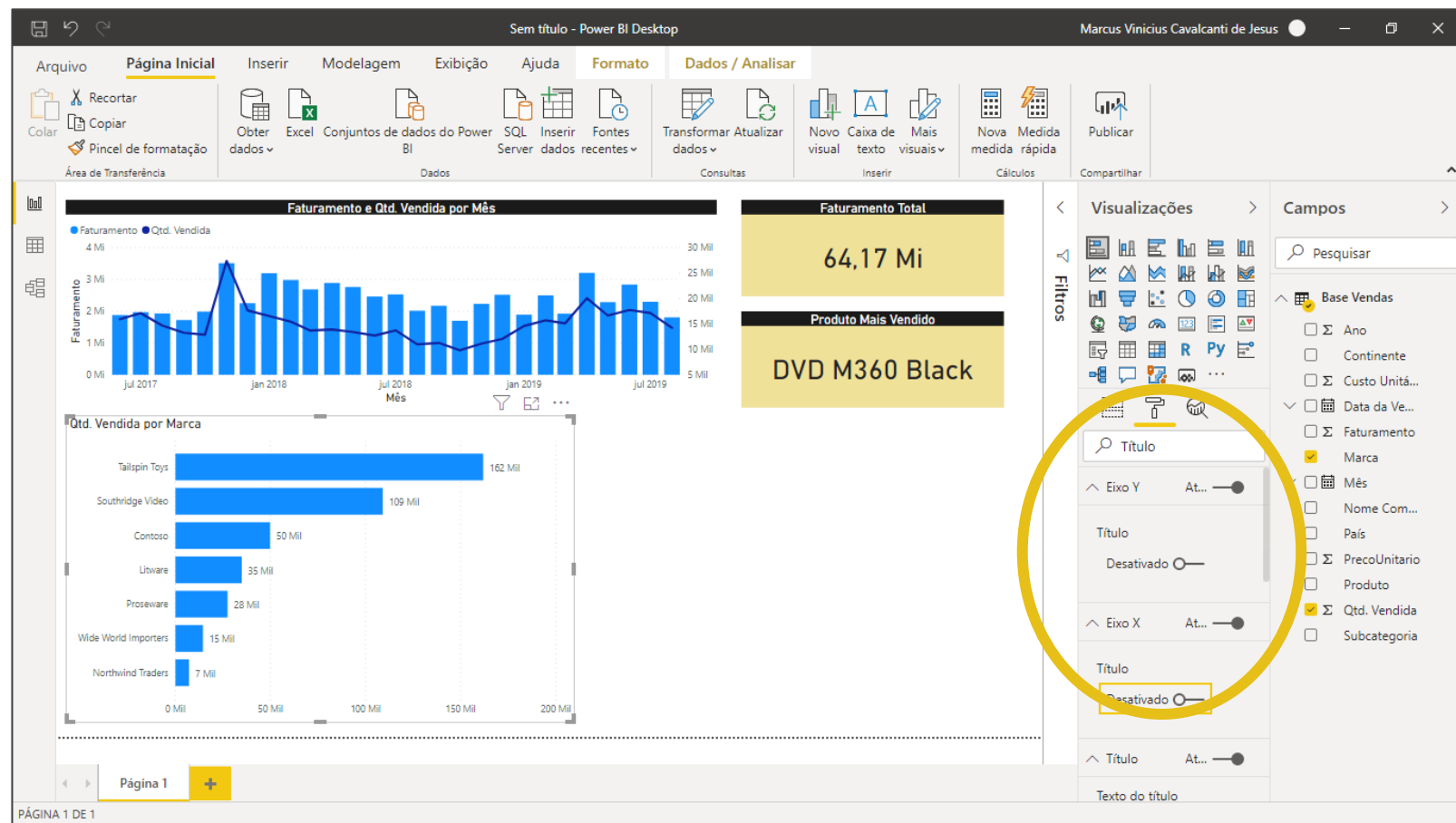
Criando o Relatório

Partindo para as configurações do gráfico, a primeira que podemos fazer é mostrar o Rótulo de Dados, que é o valor de cada coluna do gráfico.



Criando o Relatório

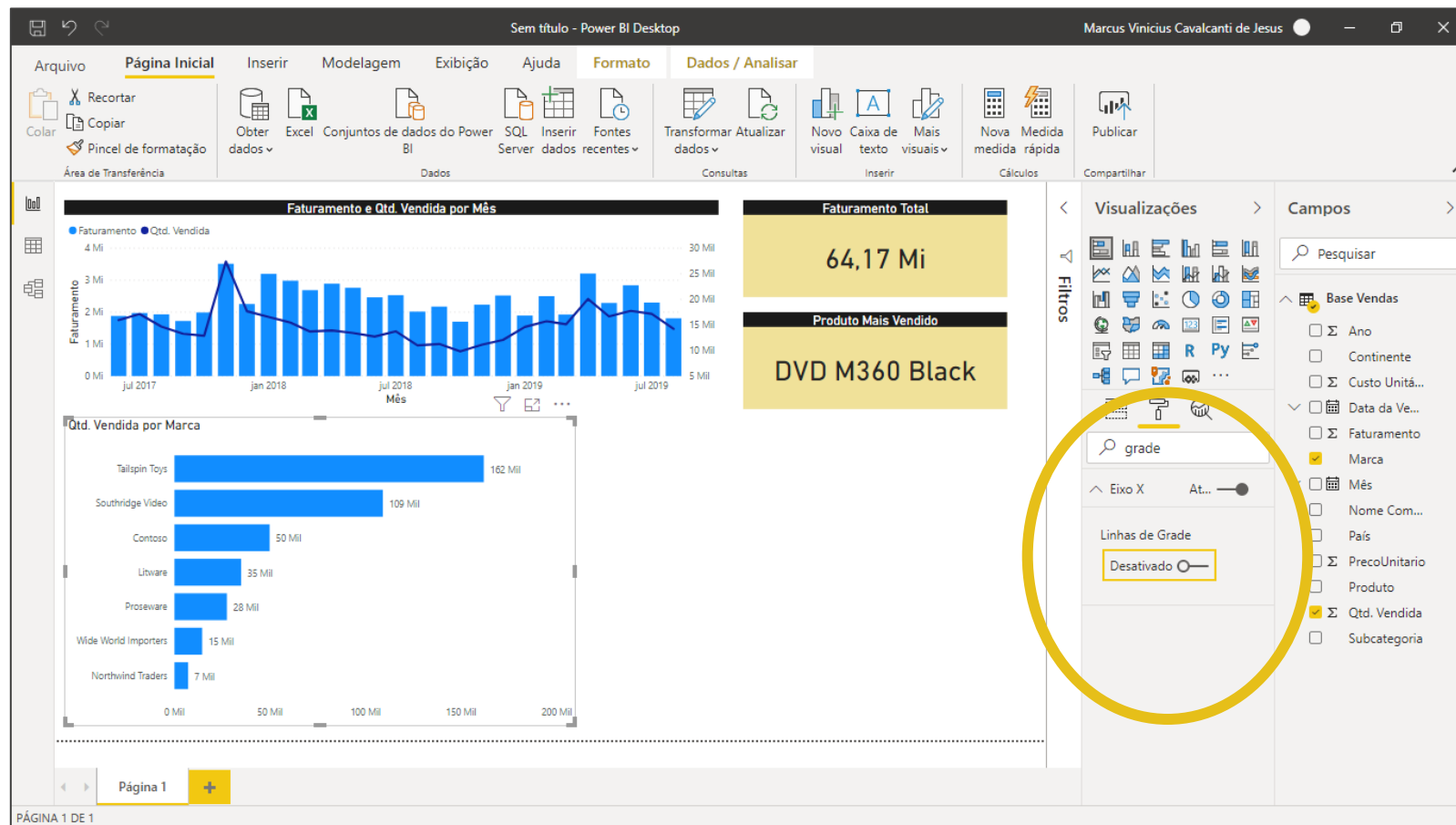
Em seguida, podemos retirar os Títulos do Eixo. A maneira mais fácil é pesquisar por Título na barra de pesquisa e desativar os títulos do Eixo Y e Eixo X.



Criando o Relatório

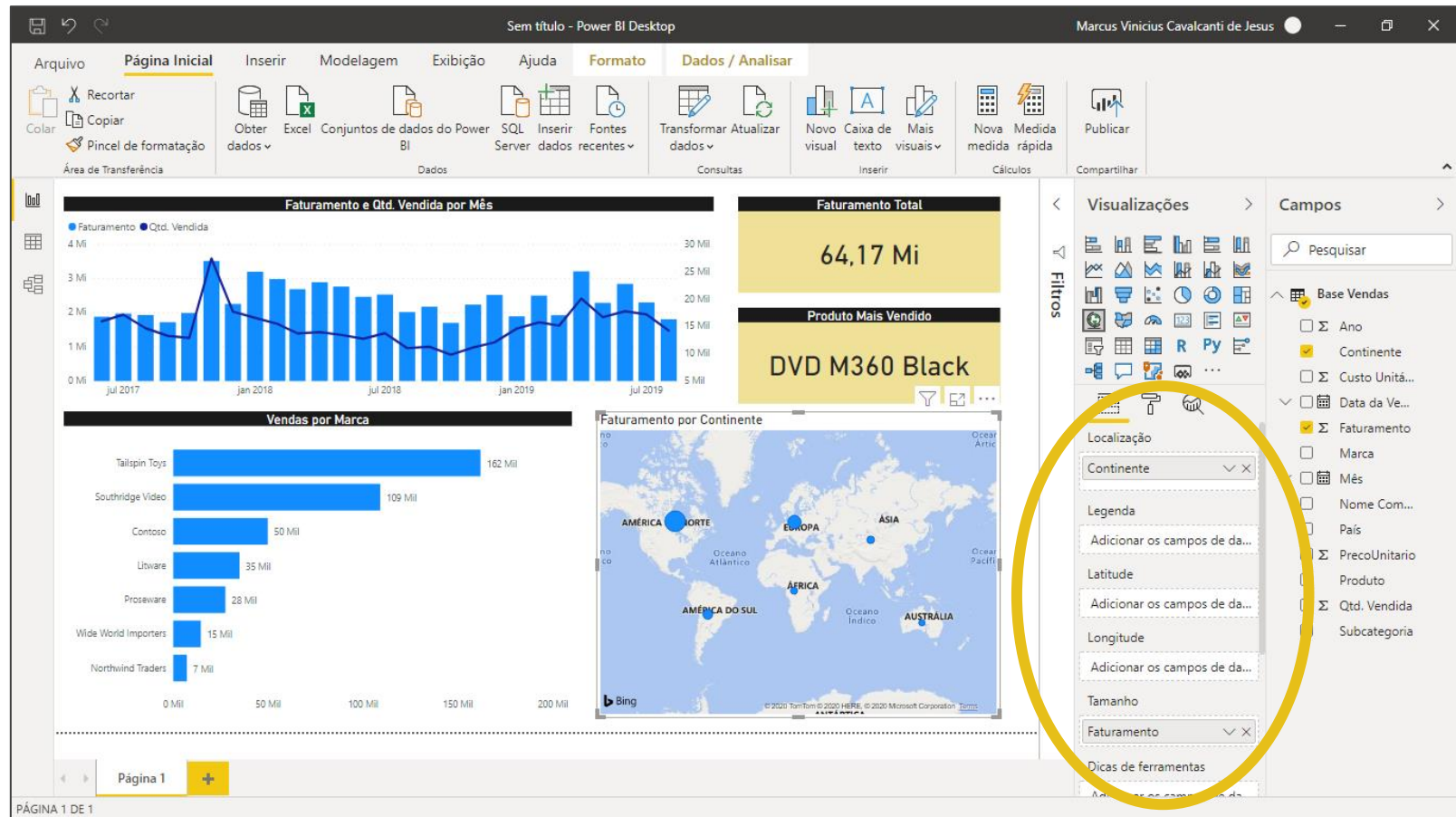
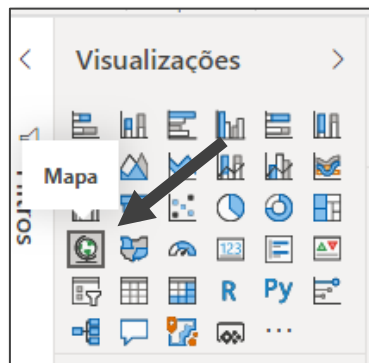
Por fim, podemos retirar as Linhas de Grade do gráfico para deixar a visualização mais limpa.

O restante das formatações (nome do título, cor do título, alinhamento) fica de exercício para você praticar.



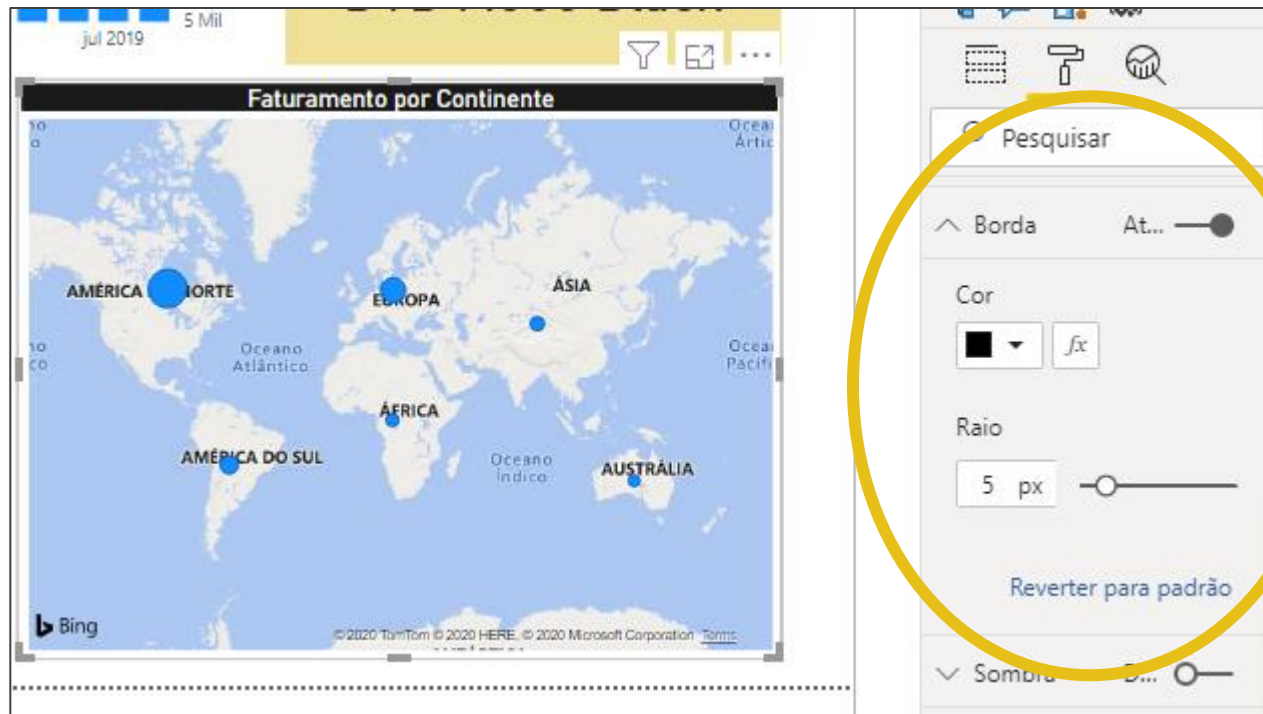
Criando o Relatório

E para fechar com o último visual, criamos um gráfico de mapa, utilizando as colunas de Continente e Faturamento. Lembre-se de fazer no gráfico as configurações de formatação como exercício aplicando o que já vimos até aqui.



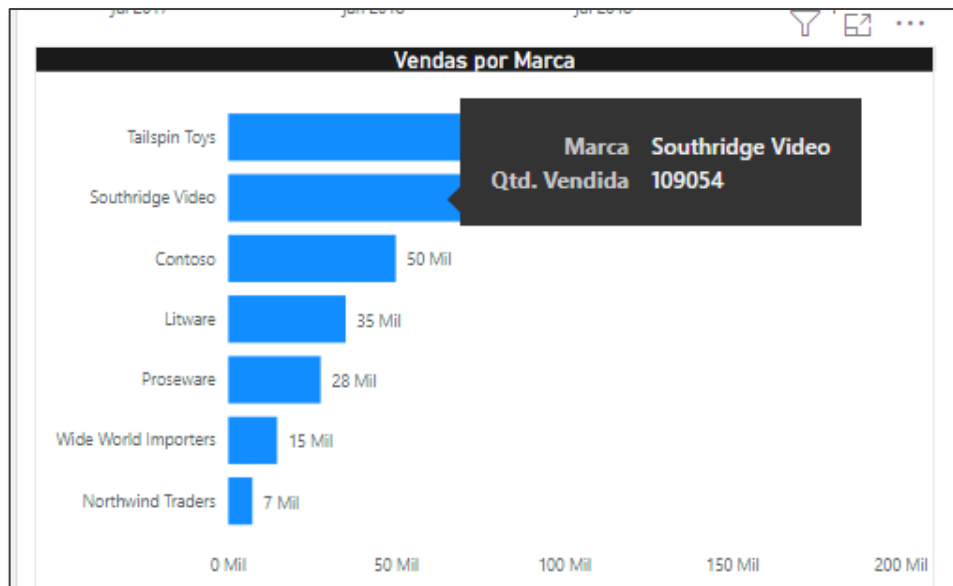
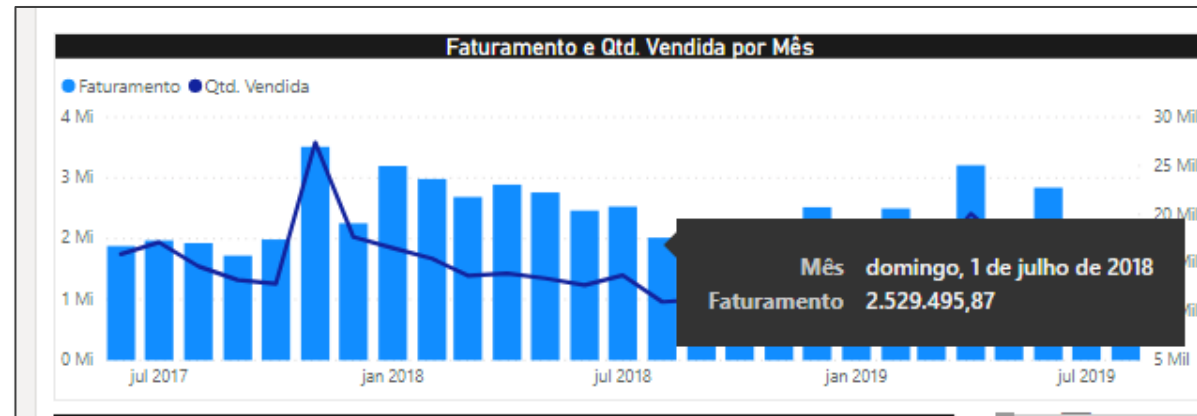
Criando o Relatório

Uma última configuração de formatação no gráfico seria editar as bordas. Você pode explorar essa configuração para aplicar a borda que quiser, dando um efeito mais suave ao gráfico. Fica de exercício para você se aprofundar e verificar as possibilidades!



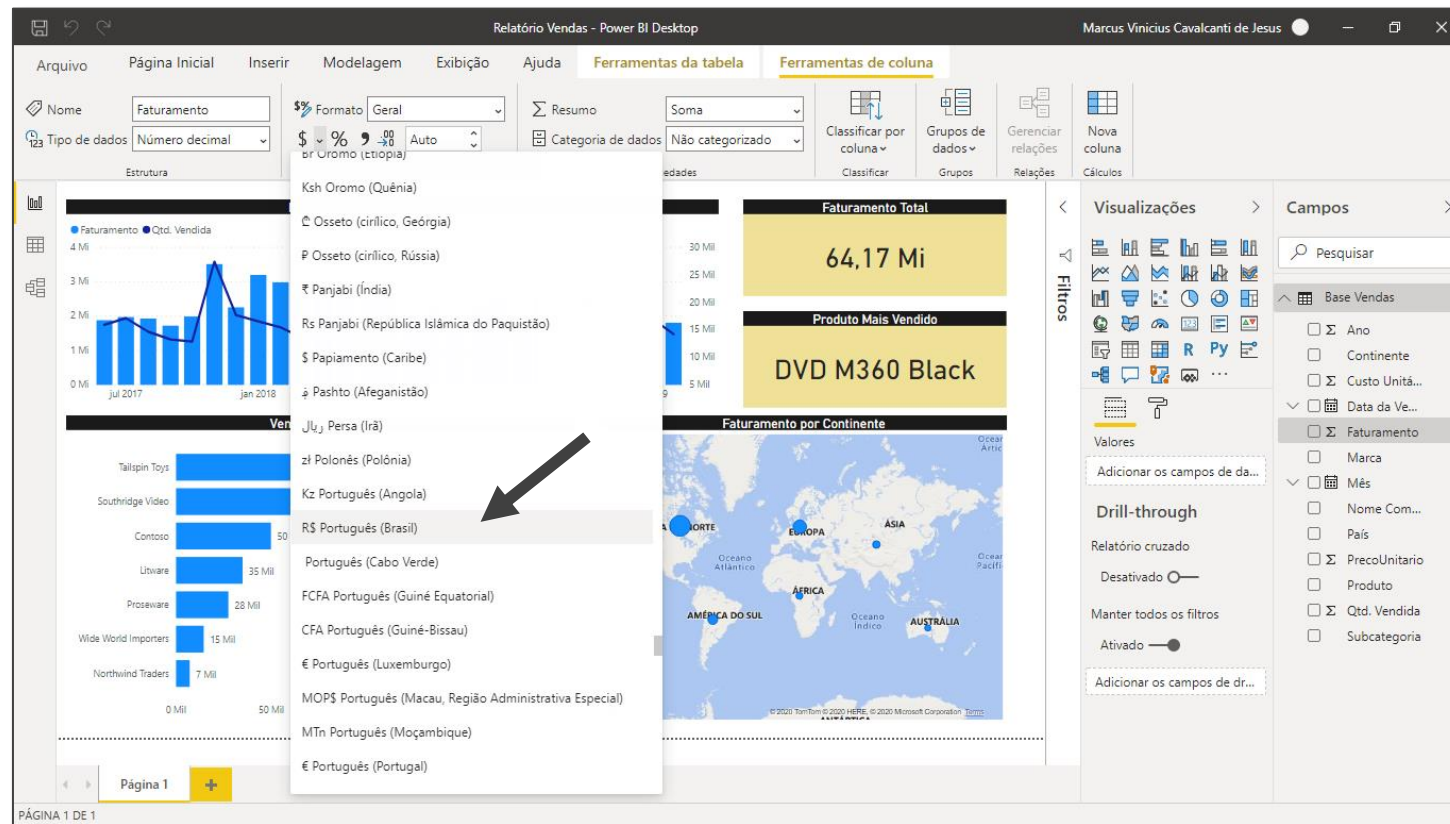
Criando o Relatório

Neste ponto, vale destacar que todo o relatório é 100% interativo. Você pode clicar nos gráficos para filtrar uns aos outros, passar o mouse em cima e aparecerão os valores dos gráficos



Criando o Relatório

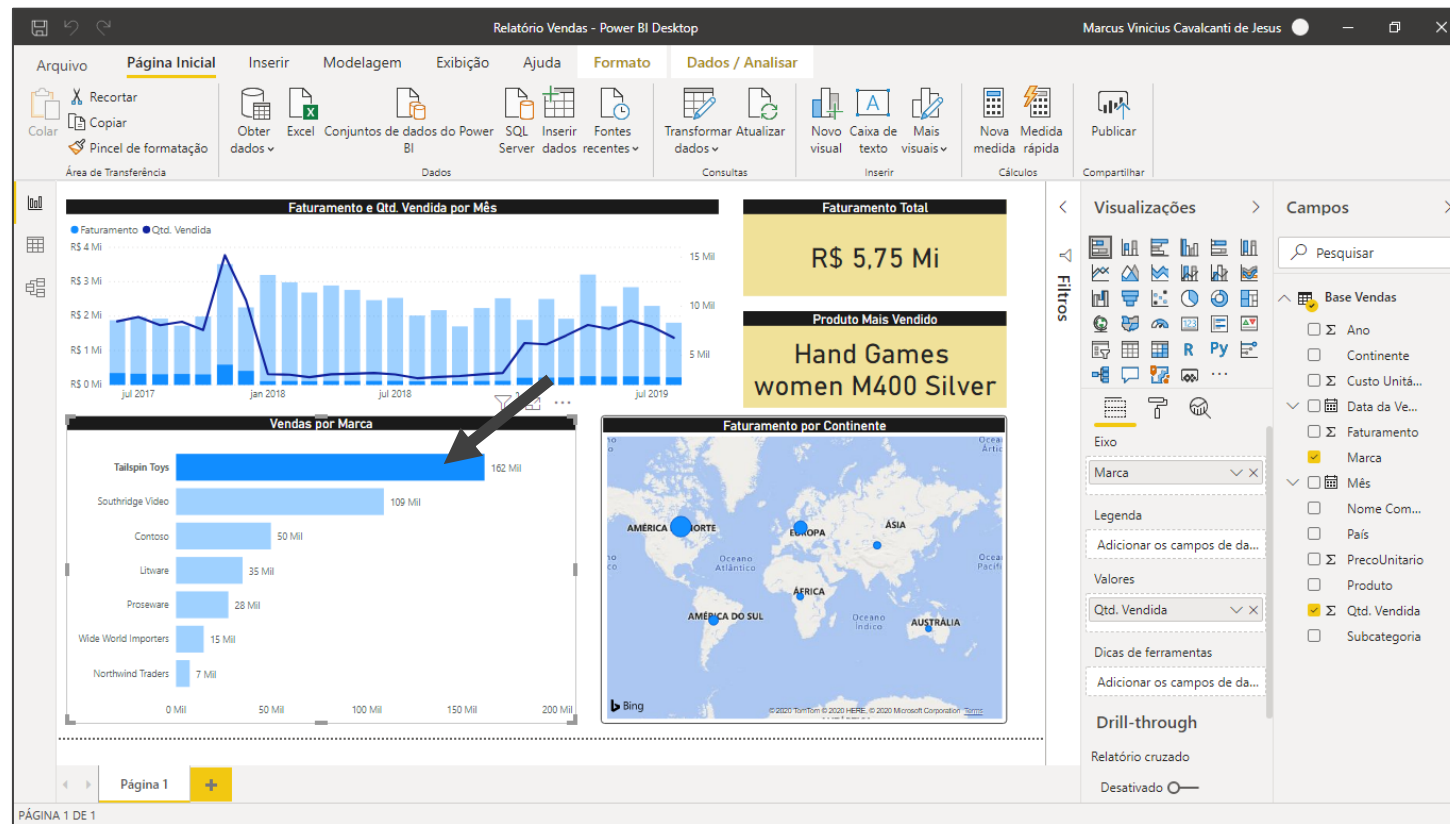
Apenas um detalhe é que se você quiser formatar os valores do gráfico, basta selecionar a coluna da tabela, e na guia Ferramentas de coluna, alterar a formatação, assim como é mostrado na imagem ao lado.



Criando o Relatório

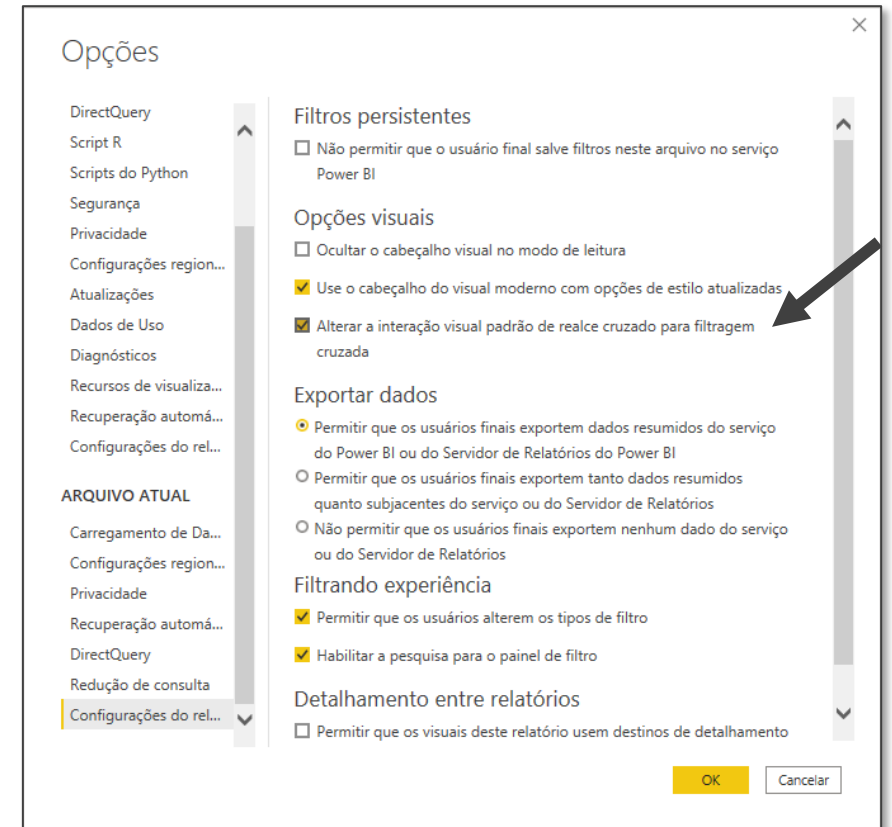
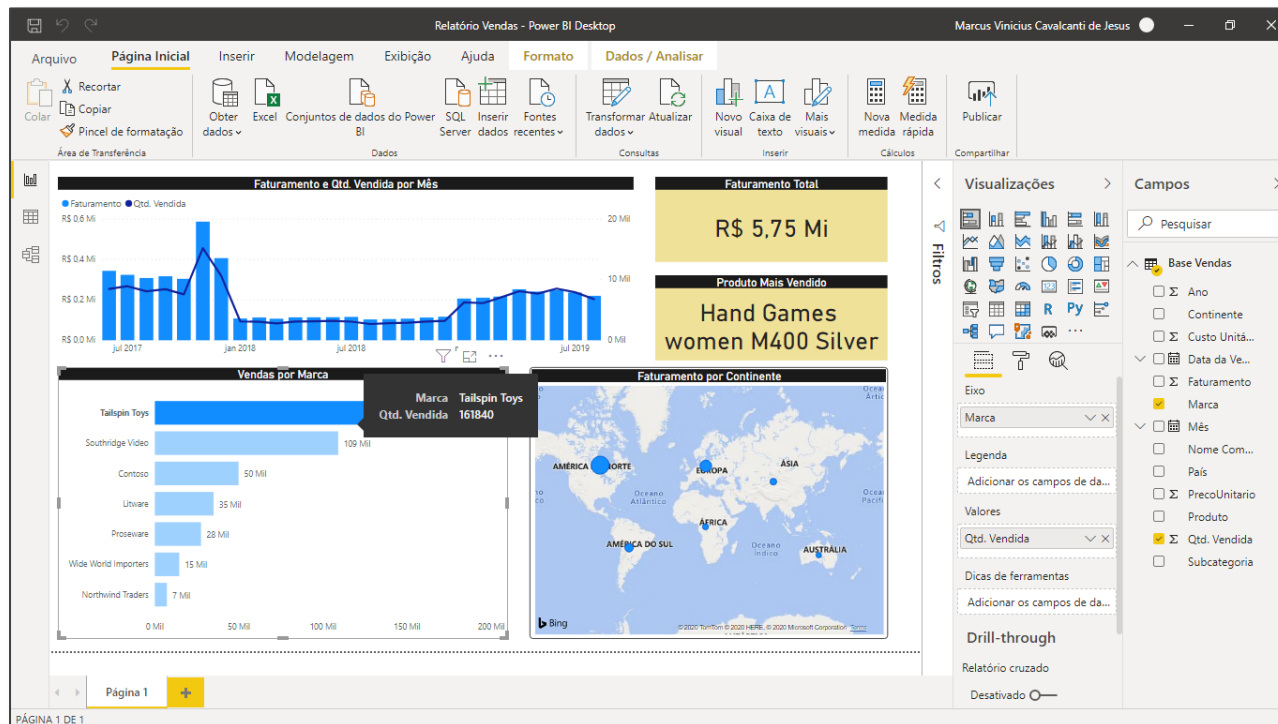
Um último ponto importante é que os relatórios no Power BI são 100% interativos. Se você clicar em qualquer informação no gráfico, todos os demais se filtram automaticamente. Repare ao lado que quando clicamos na primeira coluna do gráfico de barras, todos os demais visuais são filtrados automaticamente.

Como você pode ver ao lado, o gráfico de Linhas + Colunas ficou com as colunas levemente realçadas. É possível mudar esta configuração de acordo com o passo a passo da página seguinte.



Criando o Relatório

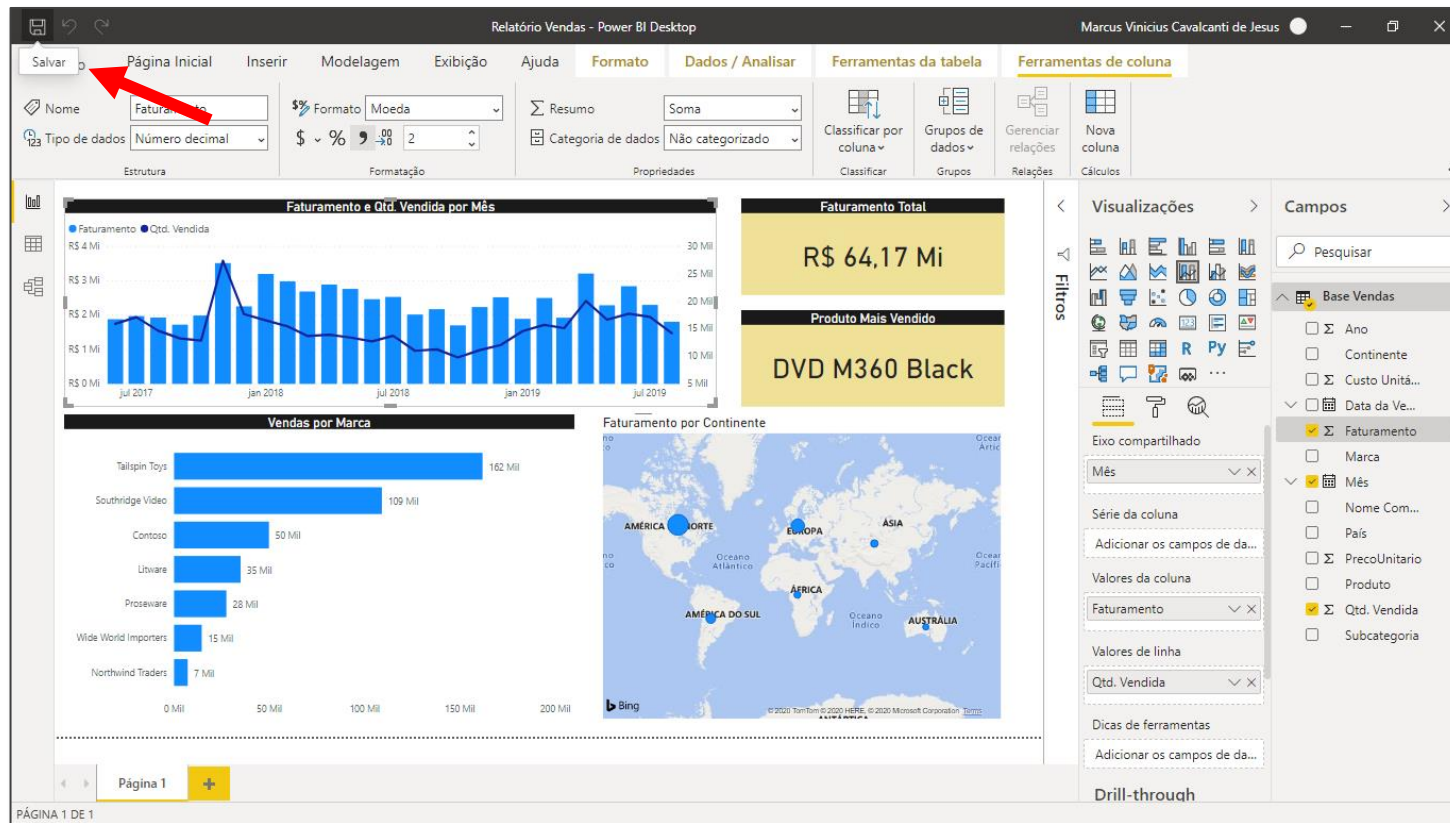
Clique na guia Arquivo > Opções e Configurações > Opções. Na opção de Arquivo Atual, em Configurações do relatório, você marca a opção indicada ao lado. E assim, você pode ver a diferença na filtragem dos gráficos, como mostrado abaixo.



Criando o Relatório

Por fim, não esqueça de salvar o seu relatório!

Com isso encerramos o nosso primeiro dia! Agora, tente recriar todos os passos do zero para praticar e exercitar tudo o que foi aprendido. E obrigado por chegar até aqui, nos vemos nas próximas aulas!



Seção Bônus
Vídeos
Complementares

Vídeos Complementares



Como Criar seu Primeiro Dashboard no Power BI (Passo a passo completo)

Hashtag Treinamentos • 6.3K views • 1 month ago

[CLIQUE AQUI PARA SABER MAIS SOBRE O CURSO COMPLETO POWER BI IMPRESSIONADOR: ...](#)

[1. Como Criar seu Primeiro Dashboard no Power BI](#)



Curso Power BI - Aula 03 - Criando coluna de Faturamento e Gráfico de Colunas

Hashtag Treinamentos • 25K views • 11 months ago

[CLIQUE AQUI PARA SABER MAIS SOBRE O CURSO COMPLETO POWER BI IMPRESSIONADOR: ...](#)

[2. Criando um Gráfico de Colunas](#)



Curso Power BI - Aula 05 - Gráfico de Mapa e Gráfico de Funil

Hashtag Treinamentos • 13K views • 11 months ago

[CLIQUE AQUI PARA SABER MAIS SOBRE O CURSO COMPLETO POWER BI IMPRESSIONADOR: ...](#)

[3. Criando um Gráfico de Mapa](#)



Filtrar TOP 10 PRODUTOS no GRÁFICO no POWER BI

Hashtag Treinamentos • 7.7K views • 10 months ago

[CLIQUE AQUI PARA SABER MAIS SOBRE O CURSO COMPLETO POWER BI IMPRESSIONADOR: ...](#)

[4. Filtrando os TOP Produtos](#)



Intensivão Power BI



@HASHTAGTREINAMENTOS



bit.ly/intensivao-inscricoes-resumo

