



Trilha

Estratégica

Trilha 01

Banco do Brasil (Escriturário - Agente de Tecnologia) Trilha Estratégica - 2023 (Pós-Edital)

Professor: Paulo Júnior

13.4 30

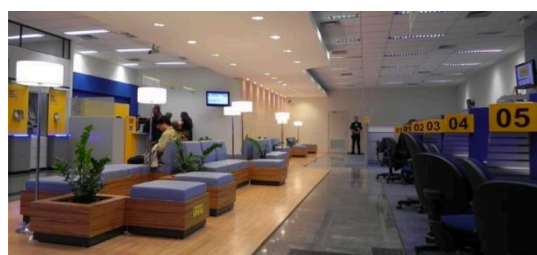
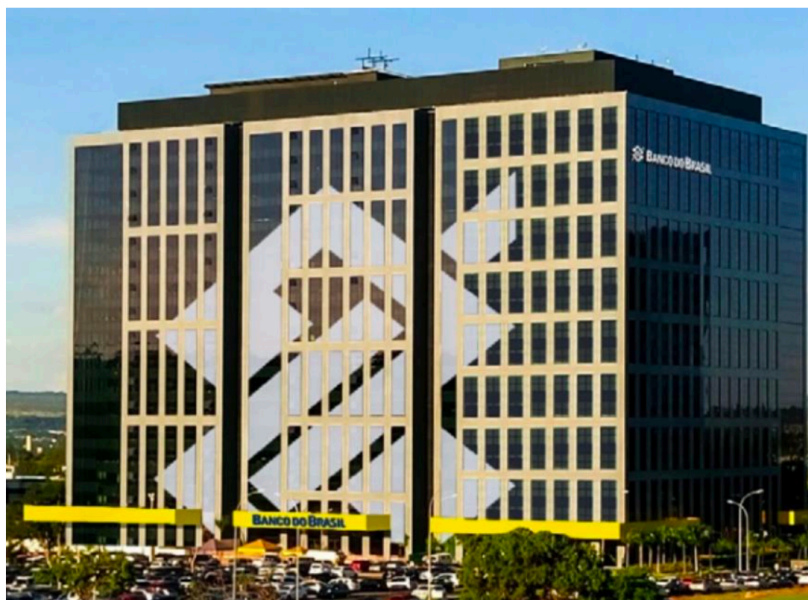


Estratégia
Concursos



2024

TRILHA ESTRATÉGICA – BANCO DO BRASIL– PÓS EDITAL (ESCRITURÁRIO – AGENTE DE TECNOLOGIA)



Olá, aluno(a)!

Quero desejar boas-vindas à **Trilha Estratégica Pós-Edital** para o concurso de **Escriturário (Agente de Tecnologia) do Banco do Brasil**.

Espero que tenham gostado da primeira Trilha. Estamos apenas começando. Vamos aumentar um pouco a quantidade de tarefas nesta semana.



Comunidade de Alunos

Para que os alunos possam receber dicas constantes e rápidas, nós temos a **Comunidade de Alunos do Banco do Brasil**.

Consiste em um canal no **Telegram** no qual você pode fazer a inscrição clicando no *link* azul logo abaixo:



Baixe o aplicativo no seu celular, cadastre-se no Telegram e, então, clique no link abaixo para se juntar à Comunidade de Alunos:

<https://t.me/+KdMag9UfbiRmOTAx>

Escolhemos o aplicativo do **Telegram** em virtude de diversos recursos que não temos no **Whatsapp**. Ela é a única plataforma que preserva a intimidade dos assinantes e que, além disso, possui recursos tecnológicos compatíveis com os objetivos da nossa *Comunidade de Alunos*.

Você pode usar o **Telegram** seguramente pelo aplicativo no seu celular ou direto pelo computador. Basta fazer o *download* do aplicativo no seu aparelho ou então acessar no computador através do *link* a seguir:

<https://web.telegram.org/>

Mas é importante fazer o cadastro no **Telegram** antes de clicar no *link* para se juntar à **Comunidade de Alunos**. Caso contrário, dará erro nesse procedimento, ok?

Esperamos você lá no **Telegram**!

Dúvidas

Para que os alunos possam enviar as suas dúvidas relativas à Trilha, criei o formulário abaixo:

<http://estrategi.ac/lhvo3a>

Importante: as respostas serão enviadas em nossa Comunidade do Telegram. Portanto, sua participação é fundamental!



Planilha de Acompanhamento da Trilha

Para ajudá-lo a se organizar melhor e potencializar os estudos em alto rendimento, disponibilizo uma **Planilha de Acompanhamento**, onde você conseguirá perceber e mensurar sua evolução nos estudos.

Ela pode ser baixada por meio do link abaixo. Antes, leia o arquivo "INSTRUÇÕES", também disponível no link.

<http://estrategi.ac/zva5rl>

Um alerta importante: **você não deve solicitar permissão para alterar o arquivo!** Baixe a planilha para o seu computador e copie as tarefas referente à última Trilha para a sua própria planilha. O arquivo INSTRUÇÕES traz mais detalhes.



Resumos

Para facilitar o processo de revisão de nossos alunos, iremos disponibilizar alguns **resumos objetivos** das matérias componentes do nosso concurso. Esses resumos virão também com um **Caderno de Questões** para que possam praticar um pouco mais o tópico que está sendo revisado/estudado.

Qualquer dúvida, sugestão ou *feedback* sobre os resumos, fiquem à vontade para nos encaminhar através do Formulário abaixo:

<https://forms.gle/8TCS4Lg5HiVNiESp6>

Abaixo, colocamos os links das pastas em que iremos depositar esses arquivos. Nosso objetivo final é ter um resumo para cada um dos assuntos que caem no nosso concurso.

Esperamos que gostem! 🚀

| Matéria | Resumo |
|------------------------------|---|
| Português | http://estrategi.ac/rmiw63 |
| Matemática | http://estrategi.ac/2w0ytf |
| Estatística | http://estrategi.ac/ffwvav |
| Todos os resumos disponíveis | http://estrategi.ac/vqkzyh |



Trilhas de Disciplina

Disponibilizaremos individualmente, nesta seção, as Trilhas de cada uma das disciplinas trabalhadas por nós. O objetivo é que o aluno possa fazer ajustes no seu estudo a depender do nível em que ele está em determinada matéria.

| Matéria | Trilha de Disciplina |
|-----------------------------------|---|
| Português | http://estrategi.ac/ziypwu |
| Inglês | http://estrategi.ac/1yut1h |
| Matemática | http://estrategi.ac/f6i39i |
| Atualidades do Mercado Financeiro | http://estrategi.ac/hbk2qf |
| Probabilidade e Estatística | http://estrategi.ac/z01qd1 |
| Conhecimentos Bancários | http://estrategi.ac/danyho |
| Desenvolvimento de Software | http://estrategi.ac/woltr1 |
| Banco de Dados | http://estrategi.ac/bqpx7n |
| Discursiva | http://estrategi.ac/dt7wxn |



TRILHA ESTRATÉGICA 01

Resumo da Trilha

A nossa Trilha será composta da seguinte forma:

| Disciplinas | Tarefas |
|-----------------------------------|-----------|
| Português | 1 |
| Inglês | 1 |
| Matemática | 2 |
| Atualidades do Mercado Financeiro | 0 |
| Probabilidade e Estatística | 1 |
| Conhecimentos Bancários | 3 |
| Desenvolvimento de Software | 2 |
| Banco de Dados | 3 |
| Discursiva | 0 |
| Total | 13 |



Segue um resumo das tarefas que faremos:

| | | |
|----|-----------------------------|--|
| 11 | Conhecimentos Bancários | Aula 00 - Resolução de 20 questões do Estratégia Questões. |
| 12 | Banco de Dados | Revisão da aula 01 (Modelagem Conceitual); e resolução de 20 questões. |
| 13 | Matemática | Estudo da aula 01 (Equivalências Lógicas); e resolução de 9 questões. |
| 14 | Desenvolvimento de Software | Revisão da Aula 01. |
| 15 | Conhecimentos Bancários | Estudo da Aula 01 (toda a teoria); e resolução de 12 questões. |
| 16 | Banco de Dados | Prática de Exercícios da aula 01, resolução de 30 questões. |
| 17 | Português | Estudo da aula 01. |
| 18 | Inglês | Estudo da aula 00, "Apresentação" até "Técnicas de Interpretação de Textos"; e resolução de 30 questões comentadas do PDF. |
| 19 | Probabilidade e Estatística | Estudo da aula 00 pela resolução de 20 questões. |
| 20 | Conhecimentos Bancários | Aula 01 – Revisão e Resolução de 32 questões. |
| 21 | Banco de Dados | Revisão da aula 02 (Modelo Relacional); e resolução de 20 questões. |
| 22 | Matemática | Revisão da aula 01 (Equivalências Lógicas); e resolução de 14 questões do PDF. |
| 23 | Desenvolvimento de Software | Resolução de questões da Aula 01. |



TAREFA 11

Conhecimentos Bancários

Aula 00 - Resolução de 20 questões do Estratégia Questões.

Para consolidar os conhecimentos adquiridos na Aula 00, resolva 20 questões selecionadas de diversas bancas sobre as entidades Normativas e Supervisoras do SFN.

Estude os comentários das questões que errou e daquelas que acertou, mas que tenham restado dúvidas quanto a algum conceito.

Link: <http://questo.es/b2r5xb>

Se porventura o seu desempenho tiver sido abaixo de **80%**, recomenda-se o estudo da teoria da aula novamente.



TAREFA 12

Banco de Dados

Revisão da aula 01 (Modelagem Conceitual); e resolução de 20 questões.

Link: <https://www.estrategiaconcursos.com.br/app/dashboard/cursos/228520/aulas/>

A aula 01 do curso de Banco de Dados aborda a Modelagem conceitual de dados e o Modelo Entidade Relacionamento.

Como nesta trilha estamos lidando com alunos intermediários e avançados que já tiveram contato prévio com a teoria das aulas do curso de Análise de Informação, vamos partir direto para o aperfeiçoamento, a revisão e o treino do que já foi estudado.

Primeiramente, leia o seu material de revisão. Leia apenas aqueles grifos e anotações que fez na teoria da aula. Leia também o enunciado e a correção dos exercícios selecionados para revisão. Veja, não é para refazer, apenas ler.

Em seguida, resolva as questões comentadas de número 1 a 20 do PDF, lendo a correção daquelas que errar ou ficar em dúvida. Marque os principais exercícios, aqueles difíceis ou que envolvam vários assuntos da teoria, para usar no processo de revisão. Importante que poucos exercícios sejam selecionados.

Caso você já não veja essa matéria há algum tempo, seguem os principais destaques desse conteúdo:

O primeiro tópico é o foco desta tarefa e ele trata do Modelo Entidade Relacionamento (MER), que é utilizado para construir um modelo conceitual. Aqui, é fundamental conhecer os elementos que compõem o modelo, além da forma de representá-los. Observe atentamente a representação gráfica de todos os elementos.

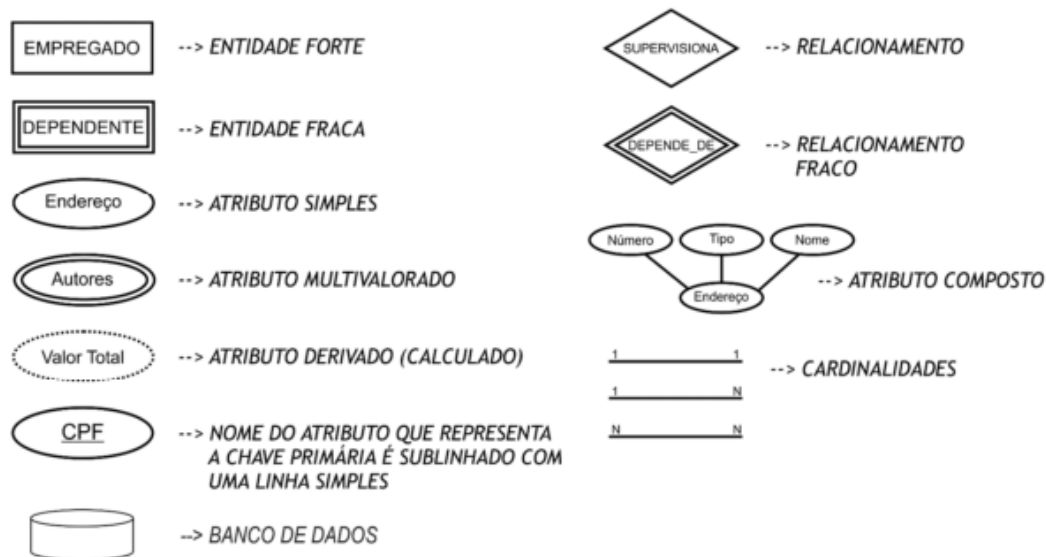
Saiba o que é uma Entidade e qual a diferença entre ela e uma Instância. Os conceitos de Entidade Fraca e Entidade Forte também caem com frequência.

Relacionamentos são as associações entre entidades. Todos os conceitos apresentados são importantes: auto-relacionamento, classificação quanto ao grau e à cardinalidade (1:1, 1:N e M:N) e entidade associativa.

Na sequência, temos os Atributos. Eles servem para descrever as propriedades ou características de uma entidade ou relacionamento. É fundamental saber o que é e representar atributos multivalorados/monovalorados, simples/composto e derivados. Saiba a diferença entre atributos multivalorados e atributos compostos. Não deixe de entender o que são identificadores.



Memorize o resumo da notação do DER a seguir:



A notação pé-de-galinha é bem importante, pois indica o tipo de relacionamento entre duas entidades. O quadro a seguir precisa ser dominado!

| NOTAÇÃO DO RELACIONAMENTO | DESCRIÇÃO |
|---------------------------|-----------|
| | 1:1 |
| | 1:N |
| | N:N |



TAREFA 13

Matemática

Estudo da aula 01 (Equivalências Lógicas); e resolução de 9 questões.

Link: <https://www.estrategiaconcursos.com.br/app/dashboard/cursos/228539/aulas/>

Temos aqui uma aula bastante relevante, em que são explicadas as **Equivalências Lógicas**.

Como estamos em um pós-edital, vamos direto para o mais relevante. Decore as principais equivalências e negações mostradas.

Equivalências da Condicional:

$$p \rightarrow q = \sim q \rightarrow \sim p$$

$$p \rightarrow q = \sim p \vee q$$

Equivalência da Disjunção (ou):

$$p \vee q = \sim p \rightarrow q$$

Em **Negação da Conjunção (e)**, você deve memorizar a relação abaixo, também conhecida como 1ª Lei de Morgan:

$$\sim(p \text{ e } q) = \sim p \text{ ou } \sim q$$

Já quando estivermos diante de uma **Negação da Disjunção (ou)**, você deve levar para a prova a relação abaixo, conhecida como 2ª Lei de Morgan:

$$\sim(p \text{ ou } q) = \sim p \text{ e } \sim q$$

Na **Negação do Condicional (se....então)**, memorize a seguinte relação:

$$\sim(p \rightarrow q) = p \wedge \sim q$$

Sobre a **Álgebra de Proposições**, veja o resumo no início desse tópico.



A seguir, resolva as questões:

1 a 4, 11 e 13 da lista “Equivalências Lógicas - Cesgranrio”;

1 a 3 da lista “Introdução à Álgebra de Proposições - Cesgranrio”.

Utilize a lista sem comentários ao final do PDF.

Após, recorra ao comentário do professor naquelas que errar ou ficar em dúvidas, marcando-as para futuras revisões.

Se sobrar tempo, faça as questões que o professor apresenta durante a teoria.



TAREFA 14

Desenvolvimento

Revisão da Aula 01.

Link: <https://www.estrategiaconcursos.com.br/app/dashboard/cursos/228517/aulas/>

O primeiro tópico da aula aborda **Métodos de Ordenação**, saiba diferenciá-los, o que caracteriza cada um e a complexidade, principalmente no pior caso.

O próprio professor faz um resumo com os termos chave de cada um:

- **Bubble Sort:** Compare um elemento com o seguinte;
- **Insertion Sort:** Tome da parte desordenada, e insira na posição certa da ordenada;
- **Selection Sort:** Selecione o maior da desordenada e coloque no começo da ordenada (ou selecione o menor da desordenada e coloque no final da ordenada);
- **Quick Sort:** Escolha um pivô e divida os elementos em 2 conjuntos – maiores e menores que o pivô. Repita para os conjuntos;
- **Shell Sort:** Escolha um GAP, compare os elementos separados pelo GAP, e vá diminuindo o GAP;
- **Merge Sort:** Vá separando os conjuntos na metade. Quando chegar em 2 elementos, volte fazendo a mescla de forma ordenada;
- **Heap Sort:** Forme um HEAP, aplique o MAX HEAP e remova a RAIZ.

Sobre **Complexidade de Algoritmos**, faça uma leitura mais rápida. Apenas vá se familiarizando com a notação **Big-O**.

O próximo tópico é sobre a pesquisa de dados. Aqui, há a **busca sequencial** e a **busca binária**, a mais importante, você deve saber como elas funcionam. Não decore os algoritmos do tópico, apenas entenda.

Agora, resolva as seguintes questões das listas que aparecem logo após o tópico:

Lista sobre **Métodos de Ordenação**: 7, 19 e 26.

Lista sobre **Complexidade de Algoritmos**: 1.

Lista sobre **Pesquisa de Dados**: 1 e 2.



O próximo assunto é **Estrutura de Dados**. Inicialmente, são apresentados conceitos gerais. A leitura pode ser mais rápida.

Dando continuidade, entenda o que são **vetores** e **matrizes**.

Lista encadeada é uma estrutura de dados formada por uma sequência de nós que possuem dois campos: campo de informação e campo de endereço.

As listas encadeadas podem ser:

- **Lista encadeada linear**: o endereço do último nó é nulo.
- **Lista circular**: o endereço do último nó aponta para o primeiro nó.
- **Lista duplamente encadeada**: possui dois campos de endereço. Um aponta para o nó anterior e o outro aponta para o próximo nó.

Pilha (ou lista LIFO) é uma estrutura de dados na qual novos itens são adicionados na mesma extremidade que são removidos. Essa extremidade é chamada de topo.

Fila (ou lista FIFO) é uma estrutura de dados na qual os itens são adicionados em uma extremidade e são removidos em outra.

Árvore é uma estrutura mais complexa. Seu foco deve ser na árvore binária. Entenda os tipos de árvores binárias ensinados na aula: árvore estritamente binária, árvore binária completa e árvore de busca binária.

Alguns conceitos básicos são importantes, como altura, raiz, grau, nível e folha.

Se você estiver confortável até aqui na aula, tente entender como adicionar e remover elementos de uma árvore de busca binária e como percorrer em pré-ordem, in-ordem e pós-ordem.

Na sequência, outros tipos de árvores são explicados. A leitura pode ser um pouco mais rápida.

Não se prenda muito a Grafos, Hashing, Bitmaps e Estruturas de Arquivos.

Encerre a tarefa sem resolver as questões.



TAREFA 15

Conhecimentos Bancários

Estudo da Aula 01 (toda a teoria); e resolução de 12 questões.

Link: <https://www.estrategiaconcursos.com.br/app/dashboard/cursos/228523/aulas/>

Você deve iniciar a aula aprendendo qual o conceito de **moeda**, qual seja: todo ativo que pode ser utilizado de forma imediata para realizar **transações**. Também é muito comum dizer que a moeda tem três funções: **reserva de valor, unidade de conta e meio de troca**.

Guarde também que as moedas podem ser divididas nos seguintes tipos: **Moeda-mercadoria; Padrão-ouro (de onde vem o termo lastro); Fiduciária e Escritural**.

As características ou atributos desejáveis para um ativo ser utilizável como moeda são: **Baixo custo de estocagem, baixo custo de transação, difícil falsificação, alta durabilidade, divisibilidade, transportabilidade e maneabilidade**.



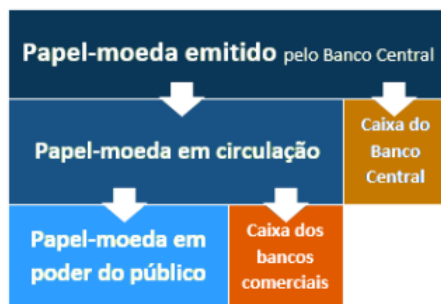
Agora atenção a alguns pontos-chave no tópico **Demanda por moeda**: compreenda que **quanto maior a taxa de juros**, mais inclinadas ficarão as pessoas a **adquirir títulos** (e menos inclinadas a manter sua riqueza em moeda) uma vez que títulos pagam juros. O contrário também é verdadeiro, quanto menor a taxa de juros, maior a demanda por moeda. Leia sobre os 3 motivos para demandar moeda, quais sejam **transação, precaução e especulação**.

Note que as expectativas de subir a taxa de juros afetam positivamente a demanda de moeda para

especulação, uma vez que as pessoas tendem a querer aproveitar o nível atual de juros.

Quanto aos **agregados monetários** saiba que:

Do total do **papel moeda emitido** pelo Banco Central, uma parte permanece com ele, em seus cofres. O restante do **papel moeda circula** na economia, mas uma parte fica no caixa dos bancos comerciais. O que sobra, fica em **poder do público**:



No item demanda por moeda, observe que a demanda de moeda para transação e precaução varia na mesma direção que a renda, enquanto varia em direção **contrária às taxas de juros**. Ainda no tema “agregados monetários”, tome nota da fórmula apresentada e guarde os termos **M1** (moeda) e **M2, M3 e M4** (Meios de pagamento em sentido amplo), usando a tabela trazida pelo professor como apoio.

| | |
|-----------|---|
| M1 | Papel moeda em poder do público + Depósitos à Vista |
| M2 | M1 + Depósitos de Poupança + Títulos emitidos por Instituições Depositárias + Depósitos Especiais Remunerados |
| M3 | M2 + Cotas de Fundos de Investimentos + Operações Compromissadas Selic |
| M4 | M3 + Títulos Públicos Federais de Alta Liquidez |

Guarde o conceito e fórmula de **Base monetária**: $BASE\ MONETÁRIA = PMC + RESERVAS\ BANCÁRIAS$ e de **encaixes** bancários. Leia a explicação para entender como se dá a criação e destruição de moeda. Note que somente transações **entre o setor bancário e o público** criam ou destroem moeda. Por fim, tome nota da fórmula do multiplicador e compreenda sua aplicação por meio dos exemplos apresentados.

$$m = \frac{M1}{B} = \frac{1}{1-d(1-r)}$$

Outra máxima que se deve guardar com atenção é esta (leia toda a explicação sobre a questão de



destruição de papel moeda, pois costuma ser bastante cobrado em provas):



Somente transações entre o setor bancário **e** o público criam ou destroem moeda!

No tópico **Política Monetária**, perceba primeiramente que essa política diz respeito à **oferta de moeda**. Compreenda a **diferença entre keynesianos e monetaristas**. São 3 os principais instrumentos da política monetária: taxas de redesconto, a taxa de depósitos compulsórios e as operações no mercado aberto. Aqui é importante assimilar que **reduzir a taxa de redesconto é uma política monetária expansionista** (pois quanto menores forem as taxas, mais os bancos emprestam ao público). Quanto aos compulsórios, guarde que **quanto maior for a alíquota (%) do compulsório, menor será a oferta monetária**, pois os bancos terão menos dinheiro disponível para emprestar.

Estude bem os principais instrumentos de Políticas Monetárias, são bastante cobrados (Redesconto, Compulsórios e Mercado Aberto). Entenda o papel do **Banco Central** e do **COPOM** na "irrigação" ou "enxugamento" do mercado através da compra e venda de títulos e da variação da **taxa SELIC**.

Em **Taxas de Juros e Curvas de Juros**, é fundamental que você compreenda a diferença entre **juros reais** e **juros nominais**, bem como tomar conhecimento dos juros de curto prazo e de longo prazo. O conceito de curva de juros está muito bem explicado. Preste atenção para aprender de uma vez por todas. Decorre inicialmente o seguinte:

$$\text{Juros nominais} = \text{juros reais} + \text{inflação}$$

Por fim, em **políticas monetárias não convencionais (PMNC)**, entenda que são políticas que não envolvem as (convencionais) operações compromissadas em mercado aberto, taxas de redesconto e determinação da alíquota do compulsório. Atente-se para o seguinte comparativo:

| Políticas monetárias convencionais | Políticas monetárias não convencionais (PMNC) |
|--|---|
| <ul style="list-style-type: none">• Instrumentos• Mercado aberto• Redesconto• Compulsório• Transmissão ao mercado por meio da taxa básica de juros (Selic, no Brasil). | <ul style="list-style-type: none">• Instrumentos• Sinalização• Crédito• Quase débito• Transmissão mais direta ao mercado. |

Para exercitar, resolva as questões comentadas de **1 a 12**.



TAREFA 16

Banco de Dados

Prática de Exercícios da aula 01, resolução de 30 questões.

Link: <https://www.estrategiaconcursos.com.br/app/dashboard/cursos/228520/aulas/>

Nesta tarefa vamos resolver algumas questões do PDF.

Para esta tarefa quero que você:

1. resolva as questões comentadas de número 21 a 50.

Resolva as questões pela lista com comentários, mas antes de vê-lo, além de marcar o gabarito, fale para você mesmo a justificativa pela sua resposta. Isso vai ajudá-lo demasiadamente a se apropriar do conteúdo. Depois leia os comentários do professor e faça anotações na teoria do seu PDF. Elas serão importantes para futuras revisões.

2. Marque as questões que errou, ou as que ficou com dúvidas, para voltar nas futuras revisões.

Essa marcação será muito importante para melhoria do seu desempenho futuramente.

3. Feito isso, quero que você volte ao seu material de revisão e verifique a qualidade dos seus grifos, para melhorá-los, se for o caso ("tudo que foi cobrado nas questões, estava grifado em meu material?"). Afinal, agora você já domina melhor o conteúdo, e tem maior conhecimento sobre a forma como a matéria é cobrada.



TAREFA 17

Português

Estudo da aula 01.

Link: <https://www.estrategiaconcursos.com.br/app/dashboard/cursos/228513/aulas>

Nesta tarefa e nas próximas, abordaremos um assunto muito importante - que servirá de base para diversos outros a serem estudados futuramente -, “Classes de Palavras”.

Tal assunto, apesar de não ser tão explorado diretamente, serve de base para diversos outros temas que serão estudados.

Iniciando pelos *Substantivos*, precisamos entender um pouco sobre suas classificações. Percebam que as classificações são em pares, normalmente contrários, exemplo: Primitivo e Derivados (um traz afixo, o outro não); Simples e Composto (um tem apenas um radical, o outro mais de um), e por aí vai. Tente identificar os pares que facilita muito na hora de entender.

Quanto à formação de substantivos, entenda o que são prefixos e sufixos, sem precisar decorar todas as terminações formadoras de substantivos. Entenda, ainda, as flexões dos substantivos e que elas mudam de acordo com sua classificação, sendo que se deve tomar cuidado com a flexão em grau de substantivos compostos (muito comum errarmos esse tipo de flexão no dia a dia).

Leia sobre a função sintática do substantivo, mas não se preocupe tanto em “quebrar a cabeça” agora, afinal, sintaxe será trabalhada mais profundamente em aula futura.

Sobre os *Adjetivos*, temos classificações semelhantes às dos substantivos (dica: tente formar os pares). Muito cuidado com a flexão dos adjetivos, principalmente os compostos.

Na sequência, serão trabalhados alguns tópicos que envolvem sintaxe. Leia atentamente, mas sem tanta preocupação, pois será trabalhado, mais a fundo, em aula futura.

Perceba que a mudança da ordem das palavras em uma frase pode alterar o sentido e a classificação morfológica da palavra.

Entenda que as locuções adjetivas funcionam como um adjetivo em si. Sobre os graus dos adjetivos, o esquema trazido na aula resume muito bem tal assunto.

Sobre os Pronomes, temos diversas subclassificações, que devem ser entendidas, e não decoradas.

Na verdade, em muitas vezes a classificação é bem intuitiva, por exemplo: Os interrogativos são palavras que utilizamos em perguntas (quantos, quem, quais, etc.); os indefinidos são abstratos e não trazem pessoa ou quantidade certa (ninguém, alguém, muito, mais, etc.); os possessivos



indicam posse (meu, seu, nosso, etc.); os demonstrativos apontam coisas ou pessoas dentro do tempo e espaço (esse, aquele, nesse, isto, aquilo, etc), os relativos apontam alguma relação (que, os quais, cujo, etc.); os de tratamento indicam trato com determinadas autoridades (Vossa Senhoria, Vossa Excelência, etc.); os pessoais indicam pessoas (eu, tu, ele, nós, vós, eles).

Então, apesar de assustar pela quantidade de classificações, na maioria dos casos conseguimos acertar utilizando nossa intuição.

Apesar de não constar na parte teórica, saiba que em relação à colocação pronominal, temos 3 situações possíveis:

- Próclise: Pronome antes do verbo;
- Ênclise: Pronome depois do verbo;
- Mesóclise: Pronome no meio do verbo.

Agora, estudaremos sobre os *Advérbios*, em que temos um quadro resumo com as classificações e exemplos dos advérbios mais cobrados.

Não é para decorar, mas sim entender a ideia de cada uma das classificações.

Os *Artigos* são, dentro das classes de palavras, os mais simples de serem entendidos.

Percebam que sua função, dentro da morfologia, é acompanhar o substantivo e devem concordar com a flexão em gênero e número.

Quando estudarem sintaxe, perceberão que os artigos sempre exercem função de adjunto adnominal.

Mas, por ora, o importante mesmo é entender como concordam com o substantivo e quando se deve usar os artigos definidos e indefinidos.

Já sobre *Numeral* e *Interjeição*, são tópicos muito curtos, cuja cobrança é pouco frequente.

Vale a leitura integral da parte teórica, tendo em vista tomar pouquíssimo tempo.

Para finalizar, faça uma leitura sobre o tópico “palavras especiais”.

Resolva as questões que aparecem ao longo da parte teórica.



TAREFA 18

Inglês

Estudo da aula 00, “Apresentação” até “Técnicas de Interpretação de Textos”; e resolução de 30 questões comentadas do PDF.

Link: <https://www.estrategiaconcursos.com.br/app/dashboard/cursos/228536/aulas>

Vamos dar início ao estudo de **“Inglês”** para o concurso de ingresso em **cargos do Banco do Brasil - Escriturário Agente Comercial/TI**. O concurso atual está sendo organizado pela CESGRANRIO e a prova objetiva será constituída de 100 questões com um total de 100 pontos, sendo 5 questões de língua inglesa (peso 1). Ou seja, o percentual total de pontos que inglês irá compor na prova é de 5% do total.

Primeiramente, é imprescindível esclarecer que o estudo da língua inglesa é relativamente diferente do estudo das outras matérias mais tradicionais, pois o tópico mais cobrado em provas de concursos praticamente se restringe a interpretação de textos (compreensão e vocabulário técnico ou não). E, a boa interpretação de textos, naturalmente, envolve conhecimentos de gramática, mas não tão profundos.

Destarte, percebe-se que **ganhar vocabulário é de altíssima relevância**, sem deixar de lado a gramática que também tem importância, mas não tão alta. Em análises amplas das principais bancas (inclusive **CESGRANRIO**), apenas algo próximo a **10%** das questões envolvem gramática **“pura”**. Neste sentido, basicamente, os exercícios das provas de inglês têm formatos semelhantes, são colocados textos de temas normalmente relacionados ao seu concurso e as mesmas se referem a este, sendo a cobrança em cima de vocabulário e interpretação.

A primeira DICA que deixo aqui, dentre outras que serão colocadas ao longo das tarefas é: **“crie seu dicionário particular”**. Faça da forma como quiser, eu sugiro uma folha à parte do material. Ele será seu principal material de rememoração do conteúdo estudado, especialmente de VOCABULÁRIO (dê mais **atenção** às **palavras** relacionadas ao **cargo** e a assuntos em **voga**). Isto serve tanto para o aluno mais avançado como para o iniciante.

LER na aula 00 “Apresentação”: faça uma leitura rápida. Os pontos MAIS IMPORTANTES são os **quadros de vocabulário**. Nestes, sugiro começar a separar as “suas” palavras desconhecidas e colocá-las no seu dicionário particular para futuros e constantes treinos.

ESTUDAR o tópico seguinte: “Técnicas de Interpretação de textos”. A ATENÇÃO deve ficar toda em cima dos “falsos cognatos”. Um exemplo clássico de falso cognato entre inglês e português é a palavra “pretend”. Ela se parece com a palavra “pretender”. No entanto, o significado de “pretend” é “fingir”. Já “intend” se parece com “entender”, mas, na verdade, significa “pretender”. “Entender” em inglês é “understand”.



Ainda neste tópico, os professores passarão por técnicas de leitura e interpretação bem interessantes, fique **ATENTO** a: observar CONTEXTO (contextualize o que traduzir para que a interpretação seja mais fidedigna), PADRÃO das orações (saber o padrão apresentado fica mais fácil de entender), SCANNING (voltar ao texto já sabendo o que está procurando) e SKIMMING (leitura rápida para ter uma noção geral), LER primeiro as QUESTÕES, ATENÇÃO na PRIMEIRA SENTENÇA de cada parágrafo (normalmente é onde está a idéia principal) e MARQUE as palavras chaves.

RESOLVER as **30** questões relativas aos textos **1 a 5**.

SEMPRE resolva as questões sem ver o comentário, a lista de questões SEM comentários da aula sempre fica nas páginas finais, você pode usá-la. Ou alternativamente, tampe a resolução/comentários do professor. FORCE a lembrança, não tenha preguiça, é assim que você vai aprender. É hora de começar a usar as técnicas, mãos à obra.

Para finalizar, rememore o seu "DICIONÁRIO PARTICULAR".



TAREFA 19

Estatística

Estudo da aula 00 pela resolução de 20 questões.

Link: <https://www.estrategiaconcursos.com.br/app/dashboard/cursos/228540/aulas/2110692>

Vamos iniciar o estudo da disciplina de **Estatística!** Considerando a quantidade de matérias e a relevância da estatística para seu concurso, precisaremos atacar os conteúdos de forma inteligente. Já adianto que não estudaremos 100% do edital, mas acompanhando todas as tarefas da trilha você deve ser capaz de responder todas – ou praticamente todas – as questões que aparecerem em sua prova.

Ao longo da trilha cobriremos, de forma resumida, a teoria de todas as aulas, sempre dando maior atenção – e resolvendo mais exercícios – daquelas partes dos assuntos que são mais importantes para sua prova!

Aproveitaremos as aulas iniciais, de Estatística Descritiva, para acelerar um pouco o ritmo, passando mais rapidamente pela teoria, e focando mais na resolução de exercícios. O objetivo é poupar tempo para atacarmos a segunda parte do curso – Estatística Inferencial – com um pouco mais de calma, para que você chegue na prova pronto para gabaritar!

Mesmo assim, você perceberá que o ritmo será acelerado, mas não tem como ser diferente, o tempo urge!

Se você estiver tendo muita dificuldade com o aprendizado, talvez precise dedicar algum tempo “por fora” para dar uma (re)lida na teoria das aulas, ou assistir algumas videoaulas, antes de acompanhar as tarefas indicadas na trilha. Sem mais delongas, vamos começar!

A aula 00 aborda conceitos e ferramentas básicas de estatística. É fundamental que você tenha esses conhecimentos bem consolidados. Antes de partir para os exercícios, confira os seguintes pontos importantes do assunto **Apresentação de Dados!**

- Estatística Descritiva está relacionada à coleta, organização e descrição dos dados, Estatística Inferencial está relacionada à análise e interpretação destes;
- Quando estudamos toda a população, estamos realizando um censo, quando estudamos parte dela, estamos utilizando uma amostra;
- Dados brutos são os dados coletados, ainda desorganizados. Rol é quando colocamos os dados em ordem crescente, ou decrescente;



- Variáveis podem ser quantitativas (“números”) ou qualitativas (“atributos”). Uma variável quantitativa discreta pode assumir valores dentro de um conjunto enumerável, as quantitativas contínuas podem assumir qualquer valor em intervalos reais. Uma variável qualitativa ordinal pode ser ordenada, ou seja, os atributos podem ser sequenciados, uma qualitativa nominal não pode;
- A frequência absoluta conta quantas vezes um dado aparece, a frequência relativa considera a proporção entre essa quantidade e o número total de observações;
- A frequência acumulada soma à frequência simples as frequências anteriores (ou posteriores):

$$fac_i = f_1 + f_2 + f_3 + \dots + f_i$$

- Densidade de frequência é razão entre a frequência e a amplitude de um intervalo:

$$\text{Densidade de frequência} = \frac{\text{frequência}}{\text{amplitude}}$$

Se esse breve resumo ficou muito confuso para você, talvez seja interessante buscar na aula 00 as explicações sobre os pontos que não fizeram muito sentido. Muitas questões relacionadas a essa aula exigem interpretação e conhecimentos sobre gráficos e tabelas, que é um assunto muito difícil de ser resumido, faça uma leitura desse trecho da aula se estiver com dificuldades.

Resolva as seguintes questões da aula 00:

- Lista de Questões - Conceitos Iniciais - Cesgranrio: **1**;
- Lista de Questões - Variáveis Estatísticas - Cesgranrio: **1**;
- Lista de Questões - Representação Gráfica das Distribuições de Frequências - Cesgranrio: **1**;
- Lista de Questões - Introdução à Estatística - Inéditas: **1**;
- Lista de Questões - Conceitos Iniciais - Inéditas: **1** e **2**;
- Lista de Questões - Variáveis Estatísticas - Inéditas: **1**, **2** e **3**;
- Lista de Questões - Séries Estatísticas - Inéditas: **1**;
- Lista de Questões - Distribuições de Frequência - Inéditas: **1**, **2** e **3**;
- Lista de Questões - Representação Gráfica das Distribuições de Frequências - Inéditas: **1**, **2** e **3**;
- Lista de Questões - Outros Gráficos e Representações - Inéditas: **1**, **2**, **3** e **4**.



Utilize as questões para verificar se está dominando os pontos-chave da aula. Leia com calma o comentário daquelas que você tenha dúvida.



TAREFA 20

Conhecimentos Bancários

Aula 01 – Revisão e Resolução de 32 questões.

Link: <https://www.estrategiaconcursos.com.br/app/dashboard/cursos/228523/aulas/>

Para consolidar os conhecimentos adquiridos na Aula 03 (Moedas e Política Monetária), nada melhor que revisar e exercitar!

Comece pelos seus grifos e marcações ao longo do PDF. Muito importante também que você consulte os **esquemas** deixados pelo professor no final da parte teórica.

Aproveite neste momento para resolver o restante das questões da aula (que não foram feitas nas tarefas anteriores): **13 a 44**.

Mãos à obra!



TAREFA 21

Banco de Dados

Revisão da aula 02 (Modelo Relacional); e resolução de 20 questões.

Link: <https://www.estrategiaconcursos.com.br/app/dashboard/cursos/228520/aulas/>

A aula 02 do curso de Banco de Dados aborda assuntos relativos aos bancos de dados relacionais: Regras de Codd e Álgebra relacional.

Como nesta trilha estamos lidando com alunos intermediários e avançados que já tiveram contato prévio com a teoria das aulas do curso de Análise de Informação, vamos partir direto para o aperfeiçoamento, a revisão e o treino do que já foi estudado.

Primeiramente, leia o seu material de revisão. Leia apenas aqueles grifos e anotações que fez na teoria da aula. Leia também o enunciado e a correção dos exercícios selecionados para revisão. Veja, não é para refazer, apenas ler.

Em seguida, resolva as questões comentadas de número 1 a 20 do PDF, lendo a correção daquelas que errar ou ficar em dúvida. Marque os principais exercícios, aqueles difíceis ou que envolvam vários assuntos da teoria, para usar no processo de revisão. Importante que poucos exercícios sejam selecionados.

Caso você já não veja essa matéria há algum tempo, seguem os principais destaques desse conteúdo:

A modelagem lógica é uma modelagem menos abstrata do que a conceitual vista na aula anterior. Existem várias implementações de modelagem lógica, mas a mais cobrada em provas é o modelo relacional, o qual é detalhado pelo professor. Lembre que existem outros como: hierárquico, em rede, binário, etc.

O modelo relacional representa o banco de dados como uma coleção de relações, que são semelhantes a tabelas.

Na terminologia formal, a tabela é chamada de relação, as linhas são chamadas de tuplas e as colunas são chamadas de atributos.

Use os esquemas do professor para entender visualmente os conceitos associados a uma tabela. Dentre as características elencadas, guarde o conceito dos valores NULLs.

O próximo tópico é a Álgebra Relacional. Não é um assunto que cai muito, faça uma leitura dinâmica.



O tópico 4 fala sobre Visões. Entenda o que é, seus principais usos e a diferença entre elas e tabelas. As visões são apenas subconjuntos de uma tabela, criadas para facilitar a manipulação dos dados.

Sobre índices, saiba que eles são mecanismos utilizados para melhorar a velocidade de acesso aos dados utilizando ponteiros associados a chaves.

O próximo tópico é muito importante, ele fala de Chaves e Relacionamentos. É importante saber os conceitos de superchave, chave, chave candidata, chave primária e chave estrangeira. A tabela a seguir resume esses conceitos.

| TIPOS DE CHAVE | EM INGLÊS | DESCRIÇÃO |
|------------------------------|---------------|--|
| SUPERCHAVE | SUPERKEY | Conjunto de uma ou mais colunas que, tomadas coletivamente, permitem identificar de maneira unívoca uma linha. |
| CHAVE CANDIDATA | CANDIDATE KEY | Superchaves de tamanho mínimo, candidatas a serem possíveis chaves primárias de uma tabela. |
| CHAVE PRIMÁRIA | PRIMARY KEY | Chaves cujas colunas são utilizadas para identificar linhas em uma tabela – em geral, vêm sublinhada. |
| CHAVE SECUNDÁRIA/ALTERNATIVA | SECONDARY KEY | Chaves candidatas a serem possíveis chaves primárias de uma tabela, mas que não foram escolhidas. |
| CHAVE ESTRANGEIRA | FOREIGN KEY | Chaves de uma tabela que fazem referência à chave primária de outra tabela, ou até mesmo da própria tabela. |
| CHAVE SUBSTITUTA | SURROGATE KEY | Chaves primárias artificiais criadas para identificar de maneira unívoca uma linha ⁵ . |

Partindo para o próximo tópico, entenda cada tipo de relacionamento: um-para-um (1:1), um-para-muitos (1:N) ou muitos-para-muitos (N:M). Esse ponto da matéria é muito importante em outros assuntos do curso, como normalização.

Leia com bastante atenção o tópico sobre Regras de Codd, pois essa informação será muito importante para normalizar as tabelas.



TAREFA 22

Matemática

Revisão da aula 01 (Equivalências Lógicas); e resolução de 14 questões do PDF.

Link: <https://www.estrategiaconcursos.com.br/app/dashboard/cursos/228539/aulas/>

Vamos fazer uma revisão do nosso PDF. Primeiramente, revise as fórmulas e as principais informações da aula.

Tente escrever, sem ler, todas as equivalências e negações apresentadas na tarefa anterior. É muito importante ter gravado isso!

Após, resolva as seguintes questões:

5 a 10, 12, 14 e 15 da lista "Equivalências Lógicas - Cesgranrio";

4 a 8 da lista "Introdução à Álgebra de Proposições - Cesgranrio".

Caso tenha dificuldade em algum ponto, faça uma revisão mais aprofundada da teoria.

Para finalizar a tarefa, refaça as questões que errou da tarefa anterior que se refere a essa aula.



TAREFA 23

Desenvolvimento

Resolução de questões da Aula 01.

Link: <https://www.estrategiaconcursos.com.br/app/dashboard/cursos/228517/aulas/>

Para treinar o que foi visto na aula, resolva as seguintes questões do PDF:

Lista sobre **Métodos de Ordenação**: 7, 19 e 26.

Lista sobre **Complexidade de Algoritmos**: 1.

Lista sobre **Pesquisa de Dados**: 1 e 2.

Lista sobre **Estrutura de Dados**: 1 e 6.

Lista sobre **Vetores e Matrizes**: 1 e 8.

Lista sobre **Listas**: 17 e 18.

Lista sobre **Pilhas**: 2, 6, 8 e 12.

Lista sobre **Filas**: 7 e 13.

Lista sobre **Árvores**: 9, 13, 17 e 18.

Leia a correção daquelas que errar ou ficar em dúvida. Marque os principais exercícios, aqueles difíceis ou que envolvam vários assuntos da teoria, para usar no processo de revisão. Importante que poucos exercícios sejam selecionados.



ESCLARECENDO!



1. As Trilhas Estratégicas são meras **sugestões** de estudo com base em determinado objetivo (área de concurso, concurso específico ou perfil). O aluno deve ficar livre para que possa segui-la à risca ou fazer adaptações para o seu próprio estilo e rotina de estudo.
2. Os **professores** do Estratégia, ao elaborarem os seus materiais, possuem o objetivo de ensinar todo o conteúdo exigido pelo edital programático do concurso, além de estabelecer uma sequência ideal de estudo do ponto de vista pedagógico e considerando que o aluno terá tempo de estudar todo o seu material.
3. Já os **coaches**, ao elaborarem as Trilhas Estratégicas, possuem o objetivo de fazer o aluno estudar o conteúdo de acordo com um determinado custo x benefício, porém muitas vezes fugindo da recomendação didática de estudo proposta pelos professores para que os alunos possam fazer um estudo direcionado.
4. Como dizemos sempre: *o ideal é estudar todos os assuntos, revisar tudo, fazer muitos exercícios de todos os assuntos e chegar na prova bom em todos os assuntos também*. Entretanto, são poucos aqueles alunos que dispõem de tempo para isso!
5. Nosso objetivo aqui é sugerir uma sequência de estudos baseada na **experiência de coaches** aprovados em diversos concursos para que possamos dar orientações e maiores chances de aprovação aos alunos.

Espero que tenha gostado!

Bons estudos!

Aguardo você no **Telegram**.

Luciano Duarte



@proflucianoduarte



ESSA LEI TODO MUNDO CONHECE: PIRATARIA É CRIME.

Mas é sempre bom revisar o porquê e como você pode ser prejudicado com essa prática.



1 Professor investe seu tempo para elaborar os cursos e o site os coloca à venda.



2 Pirata divulga ilicitamente (grupos de rateio), utilizando-se do anonimato, nomes falsos ou laranjas (geralmente o pirata se anuncia como formador de "grupos solidários" de rateio que não visam lucro).



3 Pirata cria alunos fake praticando falsidade ideológica, comprando cursos do site em nome de pessoas aleatórias (usando nome, CPF, endereço e telefone de terceiros sem autorização).



4 Pirata compra, muitas vezes, clonando cartões de crédito (por vezes o sistema anti-fraude não consegue identificar o golpe a tempo).



5 Pirata fere os Termos de Uso, adultera as aulas e retira a identificação dos arquivos PDF (justamente porque a atividade é ilegal e ele não quer que seus fakes sejam identificados).



6 Pirata revende as aulas protegidas por direitos autorais, praticando concorrência desleal e em flagrante desrespeito à Lei de Direitos Autorais (Lei 9.610/98).



7 Concurseiro(a) desinformado participa de rateio, achando que nada disso está acontecendo e esperando se tornar servidor público para exigir o cumprimento das leis.



8 O professor que elaborou o curso não ganha nada, o site não recebe nada, e a pessoa que praticou todos os ilícitos anteriores (pirata) fica com o lucro.



Deixando de lado esse mar de sujeira, aproveitamos para agradecer a todos que adquirem os cursos honestamente e permitem que o site continue existindo.