

BLUSA RENDADA



Material:

Fio **Cisne Aya** (nov. de 100 g), 2 nov. na cor 00809 (cinza)
Linha **Camila** (nov. de 1000m), 1 nov. na cor 01171 (cinza)

Materiais adicionais:

Ag. para crochê de aço niquelado **Corrente Milward** de 1,25mm
Ag. para crochê de alumínio anodizado **Corrente Milward** de 3,5mm
Ag. **Tapestry Corrente Milward** nº 118
Papel vegetal
Lápis 3B
Tesoura

Abreviaturas e pontos empregados:

Ag. – agulha, trab. – trabalhe, carr. – carreira, rep. – repita, v. – vezes, nov. – novelo, diag. – diagrama, corr. – correntinha, p.bx. – ponto baixíssimo, p.b. – ponto baixo, m.p.a. – meio ponto alto, p.a. – ponto alto; p.a.d. – ponto alto duplo, picô – 3 corr., 1 p.bx., laçando a 1ª corr..

Execução

Transfira o molde para o papel vegetal para usar como referência na execução da peça.

Costas – Com a ag. de crochê de 3,5mm e o Cisne Aya na cor cinza inicie a peça pela parte inferior com um cordão de 46cm em corr. sobre este cordão trab. acompanhando o diag. 1, os p. de rep. e o esquemas de medidas. Á 40cm desde o início faça os arremates para formar cavas raglan e decote. Á 49cm desde o início arremate a peça e reserve. Frente – igual a parte das costas. Manga - Com a ag. de crochê de 3,5mm e o Cisne Aya na cor cinza inicie a cor cinza inicie a peça pelo punho com um cordão de 22cm em corr. sobre este

cordão trab. acompanhando o diag. 1, os p. de rep. e o esquemas de medidas. Á 38cm desde o início faça os arremates nos dois lados da peça para formar a manga raglan. Siga o esquema de medidas. Á 47cm desde o início arremate a peça. Faça a outra manga igual e reserve-as. Pala – Com a ag. de crochê de 1,25mm e o fio Camila na cor cinza inicie o square com 8 corr., 1 p.bx. para fechar o arco. 1ª carr.: 1 corr., 16 p.b., 1 p.bx. para fechar a carr.. Da 2ª até a 5ª carr. continue seguindo o diag. 2. Rep. este motivo por mais 13 vezes e uni-los entre si com p.bx. para formar a pala frente e costas. Após o termino desta etapa trab. ao redor dos squares o bico de acabamento acompanhando o diag. 3 e o p. de rep.. Arremate o fio e reserve a peça. Montagem e acabamento – Com a ag. Tapestry nº 122 feche as mangas e costuras nas cavas (9cm), feche as laterais (40cm). Mude para a ag. de crochê de 1,25mm e para o fio Camila na cor cinza, trab. ao redor do decote o bico de acabamento acompanhando o diag. 4 e o p. de rep.. Ao fazer a 2ª carr. vá prendendo a pala ao redor do decote com os p.b. da carr..

Diagrama 4 - Bico de acabamento

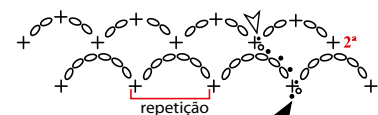


Diagrama 3 - Bico de acabamento

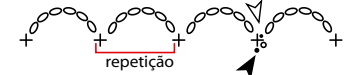
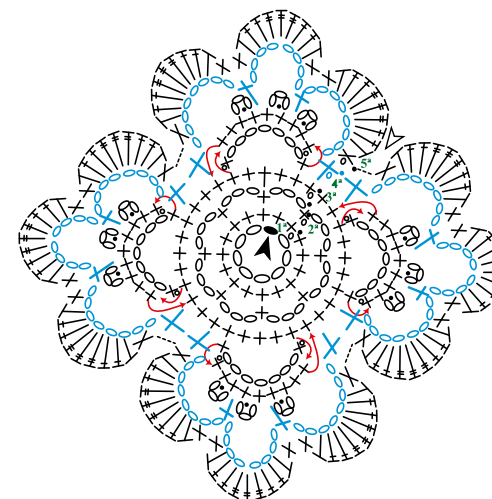


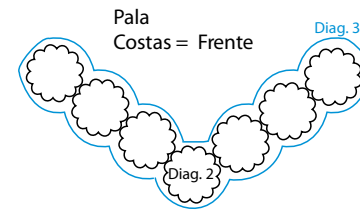
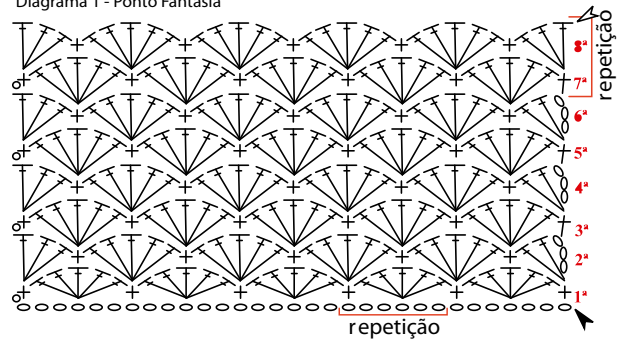
Diagrama 2 - Square



Legenda

- corr.
- p.bx.
- + p.b.
- | m.p.a.
- | p.a.
- | p.a.
- ⊗ picô
- ↑↑ sentido do trabalho
- ▲ início
- △ arremate

Diagrama 1 - Ponto Fantasia



Esquema de medidas:
Costas = Fr ente

