

LISTA DE QUESTÕES

1. CEBRASPE (CESPE) - SEFAZ RS/2018) A departamentalização auxilia na alocação racional de custos aos produtos, mas exige que seus diversos componentes estejam adequadamente conceituados e mensurados. Para a contabilidade de custos, um desses componentes é a unidade mínima de acumulação de custos indiretos, conceito que define

- a) os departamentos de serviços.
- b) os centros de custos.
- c) a gerência de administração da produção.
- d) a equipe de contabilidade de custos.
- e) os departamentos de produção.

2. COPEVE UFMG - UFMG/2015) Considere as seguintes afirmativas:

I. Centro de Custos é a unidade mínima de acumulação de custos indiretos, mas não é necessariamente uma unidade administrativa, só ocorrendo quando coincide com o próprio departamento.

II. Os departamentos de serviços não atuam diretamente na produção e sua finalidade é de prestar serviços aos departamentos de produção. No custeio por absorção, os custos dos departamentos deserviços não são apropriados diretamente aos produtos, e sim transferidos para os departamentos de produção que se beneficiam dos serviços deles.

III. A determinação mais precisa do custo dos produtos ocorre porque a departamentalização reduz a arbitrariedade dos critérios de rateio.

Em relação a essas afirmativas, são VERDADEIRAS :

- a) I, II, III.
- b) I e II.
- c) I e III.
- d) II e III.

3. CEBRASPE (CESPE) - TCE-PR/2016) Em relação a custos indiretos, assinale a opção correta.

a) A sequência lógica utilizada por empresas departamentalizadas para rateio dos custos indiretos pressupõe o carregamento dos custos dos departamentos de serviços para os de produção e, em seguida, o destes para os produtos.

b) Os departamentos de serviços em que predominam os custos fixos devem utilizar os serviços prestados aos outros departamentos como base de rateio; aqueles em que os custos variáveis sejam os predominantes devem utilizar o potencial de uso como critério.

c) Os custos indiretos de fabricação não podem conter outros custos que sejam diretamente associáveis aos produtos.

d) O rateio de custos indiretos é um processo objetivo e não arbitrário, uma vez que se baseia em medidas quantitativas.

e) A departamentalização contribui para alocação dos custos indiretos, pois nela deixam de ocorrer as alocações reflexivas.

4. FGV - DPE RO/2015) Na contabilidade de custos, a departamentalização contribui para totalização dos gastos de produção por unidade fabricada.



Utilizando essa estratégia para estimar o custo de seus estoques, uma indústria:

- a) aloca os custos diretos por meio de critérios menos arbitrários;
- b) aloca a despesa com pessoal administrativo fazendo um rateio com base nas horas de trabalho de cada equipe de produção;
- c) estima a alocação dos custos indiretos por meio de critérios menos subjetivos;
- d) estima a alocação dos custos diretos com base no consumo de energia elétrica dos equipamentos utilizados na produção;
- e) estima a despesa de vendas por meio de critérios muito arbitrários.

5. FCC - METRO SP/2019) A empresa Camarão&Polvo faz o processamento de frutos do mar para revenda de congelados em supermercados. Sua fábrica possui três departamentos operacionais (Limpar, Embalar e Congelar). A tabela abaixo apresenta os valores para o ano de X1 referentes aos custos indiretos de fabricação, e quantidade de horas de mão de obra direta e horas-máquina consumidas no período.

	Limpar	Emballar	Congelar	Total
Custo indireto de fabricação	R\$ 500.000,00	R\$ 800.000,00	R\$ 1.000.000,00	R\$ 2.300.000,00
Quantidade de horas de mão de obra direta	10.000 horas	5.000 horas	1.500 horas	16.500 horas
Quantidade de horas-máquina	2.000 horas	5.000 horas	8.000 horas	15.000 horas

Para a produção de camarão congelado, o consumo de horas foi distribuído da seguinte maneira:

- I. Departamento "Limpar": 8.000 horas de mão de obra direta; 600 horas-máquina.
- II. Departamento "Emballar": 3.000 horas de mão de obra direta; 1.500 horas-máquina.
- III. Departamento "Congelar": 1.000 horas de mão de obra direta; 3.500 horas-máquina.

Considerando as horas de mão de obra direta como direcionador de custos para os departamentos "Limpar" e "Emballar", e as horas máquina para o departamento "Congelar", o valor do custo indireto de fabricação alocado ao produto camarão, caso a Camarão&Polvo utilize do rateio de custos indiretos via departamentalização, em reais, é

- a) 2.300.000,00
- b) 437.500,00
- c) 827.500,00
- d) 1.546.666,67
- e) 1.317.500,00

6. FCC - METRO SP/2019) A empresa Camarão&Polvo faz o processamento de frutos do mar para revenda de congelados em supermercados. Sua fábrica possui três departamentos operacionais (Limpar, Embalar e Congelar). A tabela abaixo apresenta os valores para o ano de X1 referentes aos custos



indiretos de fabricação, e quantidade de horas de mão de obra direta e horas-máquina consumidas no período.

	Limpar	Embalar	Congelar	Total
Custo indireto de fabricação	R\$ 500.000,00	R\$ 800.000,00	R\$ 1.000.000,00	R\$ 2.300.000,00
Quantidade de horas de mão de obra direta	10.000 horas	5.000 horas	1.500 horas	16.500 horas
Quantidade de horas-máquina	2.000 horas	5.000 horas	8.000 horas	15.000 horas

Para a produção de camarão congelado, o consumo de horas foi distribuído da seguinte maneira:

I. Departamento "Limpar": 8.000 horas de mão de obra direta; 600 horas-máquina.

II. Departamento "Embalar": 3.000 horas de mão de obra direta; 1.500 horas-máquina.

III. Departamento "Congelar": 1.000 horas de mão de obra direta; 3.500 horas-máquina.

Considerando que o rateio do custo indireto total é feito por meio de uma taxa única em função do total das horas-máquina consumidas, o valor de custo indireto de fabricação total alocado ao produto camarão, é, em reais,

- 858.666,67
- 1.672.727,27
- 2.300.000,00
- 780.606,06
- 1.839.999,96

7. COPEVE UFMG - UFMG/2015) A Industrial Belo Horizonte fabrica os produtos Anchieta, Barroca e Calafate. Os custos diretos para os produtos no mês de maio, foram:

Custos Diretos	Anchieta	Barroca	Calafate
Matéria-prima	R\$ 22.000,00	R\$ 33.000,00	R\$ 11.000,00
Mão-de-Obra Direta	R\$ 12.000,00	R\$ 16.000,00	R\$ 4.000,00

Os custos indiretos de produção identificados com os departamentos foram os seguintes:

Departamentos	Administração Geral	Manutenção	Montagem	Acabamento
Mão-de-Obra Indireta	R\$ 4.500,00	R\$ 3.000,00	R\$ 11.000,00	R\$ 8.000,00
Depreciação	R\$ 1.500,00	R\$ 2.500,00	R\$ 12.000,00	R\$ 16.500,00
Aluguel	R\$ 3.000,00	R\$ 1.500,00	R\$ 3.000,00	R\$ 1.500,00

A empresa adota os seguintes critérios de rateio:

Administração Geral – percentuais iguais para cada departamento.

Manutenção – 70% para montagem e o restante para acabamento.

Montagem – proporcional ao custo de matéria-prima dos produtos.

Acabamento – proporcional ao custo da mão-de-obra direta dos produtos.



O custo do departamento de montagem rateado ao produto Barroca e o custo do departamento de acabamento rateado ao produto Anchieta são, respectivamente:

- a) R\$12.000,00; R\$18.000,00.
- b) R\$6.000,00; R\$12.000,00.
- c) R\$18.000,00; R\$4.000,00.
- d) R\$18.000,00; R\$12.000,00.

8. CESGRANRIO - LIQUIGÁS/2014) Uma indústria, que aloca seus custos indiretos dos departamentos de serviços para os departamentos de produção, utilizando o método da departamentalização, apresentou a seguinte distribuição dos custos indiretos de um determinado período produtivo, incorridos por todos os departamentos de sua estrutura operacional:

	Departamentos de Serviços		Departamentos de Produção			Total dos CIF
CIF	A	B	C	D	E	
Depreciação	20.000,00	25.000,00	15.000,00	12.000,00	8.000,00	80.000,00
Rateio A	(20.000,00)	8.000,00	3.750,00	3.600,00	4.650,00	0,00
Depreciação	0,00	33.000,00	18.750,00	15.600,00	12.650,00	80.000,00

No rateio da depreciação, a companhia adota como base de rateio a quantidade de máquinas que são utilizadas tanto nos departamentos de serviços quanto nos de produção, assim distribuídas:

Elementos	Departamentos de Serviços		Departamentos de Produção			
Máquinas	A	B	C	D	E	Total
Quantidade	30	10	15	20	5	80

Considerando-se exclusivamente as informações apresentadas e a técnica de departamentalização para o rateio dos custos indiretos de fabricação, dos departamentos de serviços para os departamentos de produção, a parcela de custos fixos do Departamento de Serviços B a ser alocada ao Departamento de Produção C, em reais, é de

- a) 6.187,50
- b) 8.250,00
- c) 9.375,00
- d) 9.900,00
- e) 12.375,00

9. CESGRANRIO - LIQUIGÁS/2018) Rateio, sob o enfoque de custos, é atribuição proporcional de recursos aos diversos elementos que lhe deram origem, e é aplicado sobre os gastos indiretos de fabricação. Entretanto, qualquer que seja o método de rateio, este apresentará um forte componente de subjetivismo e arbitrariedade. Para tentar reduzir o máximo possível esses aspectos negativos, uma das sistemáticas adotadas é a chamada departamentalização, mas, mesmo assim, ainda ocorrem imperfeições na escolha das bases de rateio.



Na departamentalização, o método considerado mais injusto, por ser aquele que apresenta maiores distorções nos cálculos de transferência de custos, pois ignora os serviços prestados entre os departamentos de serviços, é o método

- a) direto
- b) hierárquico
- c) misto
- d) recíproco
- e) sequencial

10. CS UFG - CM GYN/2018) A departamentalização dos custos vai permitir o estabelecimento de taxas de absorção departamentais, conferindo maior confiabilidade ao trabalho de apropriação dos custos

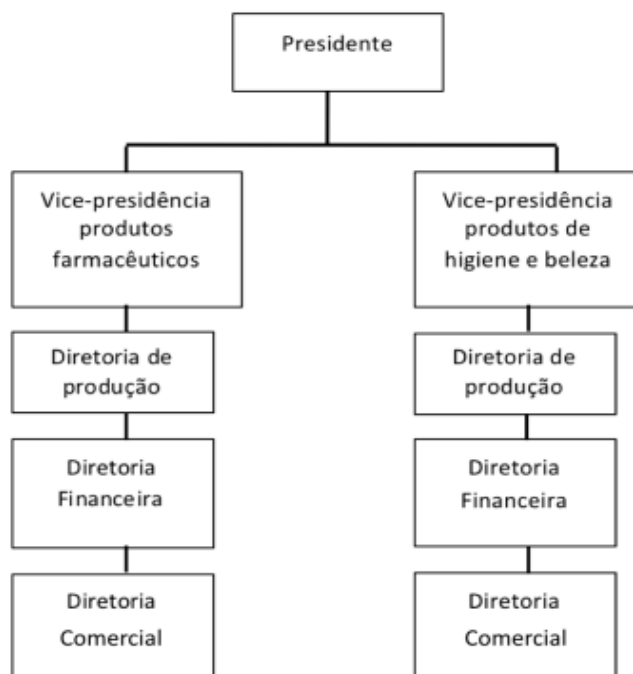
- a) diretos.
- b) indiretos.
- c) incrementais.
- d) afundados.

11. CS UFG - UFG/2017) Para a contabilidade de custos, departamentalização é o critério eficaz para uma racional distribuição dos custos indiretos. Com isso, cada departamento pode ser dividido em mais de um centro de custos.

A departamentalização, como critério de alocação de custos, provoca, considerando o custeio por absorção,

- a) a redução do custo dos produtos fabricados.
- b) a inalteração do processo de apuração do custo dos produtos fabricados.
- c) a melhoria no processo de apuração do custo dos produtos fabricados.
- d) o aumento do custo dos produtos fabricados.

12. FGV - DPE RJ/2019) A figura abaixo representa a departamentalização em uma organização fictícia XPTO.



O tipo de departamentalização adotado pela XPTO e uma de suas vantagens são, respectivamente:

- a) funcional; agrupar especialistas;
- b) funcional e por processo; favorecer a inovação;
- c) por produto e por processo; maximizar os ganhos na cadeia de valor;
- d) por produto; promover a descentralização;
- e) por cliente; apresentar menores custos operacionais.

13. QUADRIX - CRF PR/2016) Existem algumas formas de a empresa departamentalizar suas atividades. No estabelecimento de determinado tipo de departamentalização, podem surgir problemas quanto à sua escolha; mas, para evitar isso, podem-se seguir os seguintes princípios apresentados por Koontz e O'Donnell (Princípios de Administração), exceto um. Aponte qual.

- a) Princípio de maior uso.
- b) Princípio de maior interesse.
- c) Princípio da programação linear.
- d) Princípio de separação de controle.
- e) Princípio da supressão de concorrência.

14. QUADRIX - CRF PR/2016) Na departamentalização por produtos ou serviços o agrupamento é feito de acordo com as atividades inerentes a cada um dos produtos ou serviços da empresa. São desvantagens desse tipo de departamentalização, exceto:

- a) pode ser de coordenação mais difícil, quando do estabelecimento das políticas gerais da empresa.
- b) pode interferir na estrutura organizacional por gerar menor flexibilidade e versatilidade.
- c) pode propiciar o aumento dos custos pelas duplicidades de atividades nos vários grupos de produtos ou serviços.
- d) pode criar uma situação em que os gerentes da área se tornam muito poderosos, podendo desestabilizar a estrutura da empresa.
- e) pode provocar problemas humanos de temores e ansiedades quando em situação de instabilidade externa.

15. CEBRASPE (CESPE) - FUB/2015) A respeito dos conceitos e técnicas utilizados na análise de custos, julgue o item que se segue.

No método dos centros de custos, os custos diretos são distribuídos de forma proporcional entre os departamentos.

Certo

Errado

GABARITO

1. B
2. A
3. A
4. C
5. E

6. A
7. D
8. E
9. A
10.B

11.C
12.D
13.C
14.B
15.ERRADO

