



Trilha

Estratégica

Trilha 19

PRF (Policial) Trilha Estratégica - 2023 (Pré-Edital)

Professor: Luis Eduardo, Renan Peron Fineto, José Lucas Venancio de Brito Chaves, Arthur Fontes da Silva Jr

13.4

30



Estratégia
Concursos



2084

TRILHA ESTRATÉGICA - 19

POLÍCIA RODoviÁRIA FEDERAL

REGULAR - 2023



Ciclo de Matérias

Para essa Trilha, estudaremos as seguintes matérias:

- Direito Administrativo
- Direito Processual Penal
- Língua Estrangeira
- Informática
- RLM
- Direito Penal

Trilhas de Disciplina

Disponibilizaremos individualmente, nesta seção, as trilhas de cada uma das disciplinas trabalhadas por nós. O objetivo é que o aluno possa fazer ajustes no seu estudo a depender do nível em que ele está em determinada matéria.

Os arquivos disponíveis nos links abaixo contém todas as tarefas de uma disciplina específica. Boa parte dessas tarefas estarão presentes na trilha, de acordo com a melhor estratégia de estudo para os alunos.

Matéria	Link
Carreira PRF	http://estrategi.ac/gh8vzo
Direito Administrativo	http://estrategi.ac/95b5t2
Direito Constitucional	http://estrategi.ac/cm2lgb

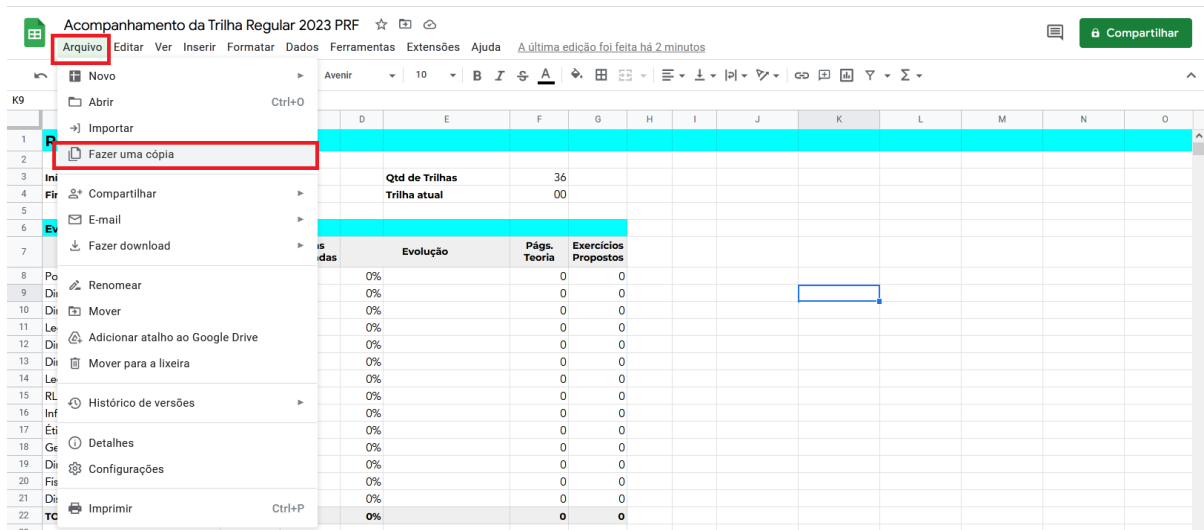
Direito Penal	http://estrategi.ac/qkc92d
Direito Processual Penal	http://estrategi.ac/y6ujxy
Direitos Humanos	http://estrategi.ac/qlhwio
Ética e Cidadania	http://estrategi.ac/fppecs
Física	http://estrategi.ac/w8awpw
Geopolítica	http://estrategi.ac/q2c3he
Informática	http://estrategi.ac/0in8ex
Legislação de Trânsito	http://estrategi.ac/4j9frb
Espanhol	http://estrategi.ac/98cdkj
Inglês	http://estrategi.ac/0czmpn
Legislação Especial	http://estrategi.ac/otur17
Português	http://estrategi.ac/2ctml0
Raciocínio Lógico Matemático	http://estrategi.ac/n4m6bu
Discursivas	http://estrategi.ac/17uijj

Ferramenta Gerencial da Trilha Estratégica

Para facilitar a organização dos estudos, estou disponibilizando uma planilha para controle das tarefas. Nela vocês encontrarão o conteúdo de cada disciplina do curso, a lista de tarefas de cada trilha (a ser atualizada a cada nova trilha) com a indicação do conteúdo estudado e as páginas do PDF.

Vocês também podem utilizar esta planilha para controlar o próprio estudo. Nesse caso vários controles são automatizados para o acompanhamento da evolução e aperfeiçoamento.

Para o registro das informações de estudo será necessária a **CÓPIA** da planilha para o Google Drive do aluno, ou seja, **a planilha do link abaixo está liberada apenas para consulta, todas as alterações do aluno devem ser feitas na cópia realizada.**



A cada semana, o aluno deve copiar as linhas com o detalhamento das tarefas da nova trilha publicada.

Esta planilha está disponível através do seguinte link:

<http://estrategi.ac/l2w91b>

Estou disponibilizando também um vídeo, no qual é detalhado o uso da planilha no acompanhamento da execução da trilha:

<https://www.youtube.com/watch?v=EGWGNOW-z-8&t=1s>

TAREFA 345

Direito Administrativo

Revisão e resolução de 10 questões da aula 10.

Link: <https://www.estrategiaconcursos.com.br/app/dashboard/cursos/226191/aulas/>

Agora vamos fazer uma revisão focada nos pontos que você julga importante para memorizar a matéria. Leia apenas aqueles grifos e anotações que fez na teoria da aula. Se preferir, vá acompanhando as suas marcações com as disponíveis no PDF com Marcação dos Aprovados, caso esteja disponível.

Leia também o enunciado e a correção dos exercícios selecionados para revisão. Veja, não é para refazer, apenas ler.

Terminada a revisão, resolva as questões de número **5 a 14** do tópico "**Questões para fixação**" do PDF.

Leia a correção das que errar ou ficar em dúvida. Marque os principais exercícios, aqueles difíceis ou que envolvam vários assuntos da teoria, para usar no processo de revisão. Importante que poucos exercícios sejam selecionados.

TAREFA 346

Raciocínio Lógico

Estudo da aula 15, do tópico “Conceitos Introdutórios” até o tópico “Problemas envolvendo domínios”, inclusive.

Link: <https://www.estrategiaconcursos.com.br/app/dashboard/cursos/226183/aulas>

Nesta Aula veremos os diversos tópicos relacionados às **Funções**. No tópico “**Conceitos Introdutórios**”, faça uma leitura mais fluída, observando os exemplos dados, e acompanhando as respectivas resoluções.

Ao estudar o **Plano Cartesiano**, é importante memorizar que o eixo vertical representa os valores de “y”, enquanto que o eixo horizontal representa os valores de “x”. Memorize também as numerações dos quadrantes, e que quando é apresentado um ponto no Plano Cartesiano, o primeiro valor corresponde à coordenado de “x”, e o segundo valor corresponde à coordenado de “y” (x; y).

Já ao entrar no tópico Funções, o primeiro ponto importante é saber que só é considerada função a relação de A em B em que todo elemento de A possui correspondente em B, e que para cada elemento de A existe um único elemento correspondente em B.

Memorize os conceitos de Domínio, Contradomínio e Imagem. Assim, em uma função $f(x) = y$, o **Domínio** representa os valores possíveis para “x”, o **Contradomínio** representa todos os possíveis valores para “y”, e a **Imagem** corresponde aos valores de “y” que realmente são associados a algum elemento do domínio. Reparem aqui que a Imagem é um subconjunto do Contradomínio.

No tópico “**Lei de Correspondência**”, a primeira coisa que precisamos memorizar é que o termo “ $f(x)$ ” corresponde aos valores de “y”. Daí a definição de que $f(x) = y$.

É importante saber que para calcular o valor de uma função, basta substituir o valor de “x” nas incógnitas da função. Assim, por exemplo, se for dada a função $f(x) = 3x - 5$, caso perguntem o valor de $f(4)$, basta substituir a incógnita “x” pelo valor “4”, ficando assim: $f(4) = 3.4 - 5$, que resulta em $f(4) = 12 - 5 = 7$.

E no caso em que seja necessário o esboço do gráfico da função, uma boa forma de desenhar o gráfico é escolhendo valores de “x”, e descobrindo os respectivos valores de “y”. Desta forma, ao se esboçar o gráfico da função, o conjunto Imagem é representada pelo intervalo de todos os valores de “y” que fizeram parte do gráfico.

Uma dica para saber quando um gráfico representa uma função é traçar retas verticais sobre este gráfico. Só será considerado gráfico de Função se a reta vertical **interceptar o gráfico em apenas um ponto**. Caso esta reta vertical intercepte o gráfico da função em mais de um ponto, ou não o intercepte em nenhum ponto, o gráfico dado não representará uma função.

Nos exercícios que pedirem para determinar o **Domínio** da função, basta calcular a **Condição de Existência** da função. Assim, por exemplo, caso a função seja uma fração com variável "x" no denominador, a Condição de Existência (domínio) é que o denominador seja diferente de 0. Caso a função seja uma raiz de índice par, sua Condição de Existência (domínio) é que o radicando (parte de dentro da raiz) seja maior ou igual a 0.

Aqui vale a pena acompanhar com bastante atenção a resolução de cada um dos exercícios apresentados pelo professor durante a explicação da Aula.

TAREFA 347

Direito Penal

Revisão da aula 02 – Leitura dos art. 13 a 19 e 22 a 25 do Código Penal.

Link: <https://www.estrategiaconcursos.com.br/app/dashboard/cursos/226197/aulas>

Nesta tarefa vamos revisar o conteúdo estudado na aula, mas pela leitura dos dispositivos legais do assunto.

Para esta tarefa quero que você leia os seguintes artigos: 13 a 19 e 22 a 25 do Código Penal.

A Leitura da Lei Seca é muito importante porque muitas questões costumam cobrar a literalidade dos artigos. Assim, com uma leitura cuidadosa você pode garantir uns bons pontos na sua prova!

TAREFA 348

Informática

Resolução de 30 questões do PDF da aula 10 - “Ferramentas Antimalware”, “Firewall” e “Mecanismos de Segurança”.

Link: <https://www.estrategiaconcursos.com.br/app/dashboard/cursos/226184/aulas/>

Para esta tarefa quero que você:

1. Refaça as questões que tenha errado ao executar a tarefa anterior;
2. Na parte de **Questões Comentadas – Segurança da Informação – Antimalwares - Multibancas**, resolva 10 questões novas do seu PDF: **26 a 35**;
3. Na parte de **Questões Comentadas – Segurança da Informação – Firewall – Multibancas**, resolva 10 questões novas do seu PDF: **26 a 35**; e
4. Na parte de **Questões Comentadas – Segurança da Informação – Mecanismos de Segurança - Multibancas**, resolva 10 questões novas do seu PDF: **26 a 35**.

Quanto às questões, mais uma vez, procure resolvê-las de forma proativa: antes de marcar o gabarito, fale para você mesmo a justificativa pela sua resposta. Isso vai te ajudar muito no processo de assimilação do conteúdo. Confira o gabarito e leia os comentários do professor, aproveitando pra melhorar seus grifos/resumos no que julgar importante para futuras revisões.

TAREFA 349

Direito Processual Penal

Treino aula 02. Resolução de 26 questões do caderno do Estratégia Questões.

Tarefa dedicada à resolução de 26 questões do Estratégia Questões, acerca do tema **Provas**:

<http://questo.es/0g23d8>

Não hesite em voltar ao material teórico se alguma dúvida persistir após a resolução da bateria de questões.

TAREFA 350-A**Espanhol**

Revisão da aula 02, “Preposição”; e Treinamento de Leitura e Tradução. Resolução de 34 questões do Estratégia Questões.

Link: <https://www.estrategiaconcursos.com.br/app/dashboard/cursos/226186/aulas>

REVISAR aula **02**, comece pelos tópicos “RESUMO”: “Preposições”. Utilize-o como guia para revisar os pontos mais importantes da aula e/ou outros assuntos que você sinta necessidade. Alternativamente você pode utilizar suas anotações e marcações.

LEIA os textos colocados pelo professor para “TREINAMENTO DE LEITURA e TRADUÇÃO”. Complementa a REVISÃO. Atente-se para as listas de palavras ao final da aula, especialmente para a de “Falsos Cognatos”.

RESOLVER o seguinte caderno EQ, **34** questões, FGV:

<http://questo.es/lb6cf3>

Após resolver todas as questões acima, LEIA todos os comentários dos professores. Anotar as palavras que achar necessário no seu vocabulário particular.

Para finalizar, rememore o seu “DICIONÁRIO PARTICULAR”.

TAREFA 350-B***Inglês******Resolução de 27 exercícios do Estratégia Questões.***

FAZER o seguinte caderno de questões, INÉDITAS:

<http://questo.es/kh7ik5>

Após resolver todas as questões acima, LEIA todos os comentários dos professores. Anotar as palavras que achar necessário no seu vocabulário particular.

Para finalizar, REMEMORE seu “dicionário particular”.

TAREFA 351

Direito Administrativo

Prática de Exercícios da aula 10, resolução de 30 questões do PDF.

Link: <https://www.estrategiaconcursos.com.br/app/dashboard/cursos/226191/aulas/>

Nesta tarefa vamos resolver mais algumas questões do PDF.

Para esta tarefa quero que você:

1. resolva as questões comentadas do seu PDF de número **15 a 44**.

Resolva as questões pela lista com comentários, mas antes de vê-lo, além de marcar o gabarito, fale para você mesmo a justificativa pela sua resposta. Isso vai ajudá-lo demasiadamente a se apropriar do conteúdo. Depois leia os comentários do professor e faça anotações na teoria do seu PDF. Elas serão importantes para futuras revisões.

2. Marque as questões que errou, ou as que ficou com dúvidas, para voltar nas futuras revisões.

Essa marcação será muito importante para melhoria do seu desempenho futuramente.

3. Feito isso, quero que você volte ao seu PDF, e verifique a qualidade dos seus grifos, para melhorá-los, se for o caso ("tudo que foi cobrado nas questões, estava grifado em meu material?"). Afinal, agora você já domina melhor o conteúdo, e tem maior conhecimento sobre a forma como a matéria é cobrada.

TAREFA 352

Raciocínio Lógico

Estudo da aula 15, do tópico “Função Injetora (ou injetiva)” até o final da teoria.

Link: <https://www.estrategiaconcursos.com.br/app/dashboard/cursos/226183/aulas>

Dando continuidade ao estudo desta Aula vamos estudar agora os conceitos de **Função Injetora (ou injetiva)**.

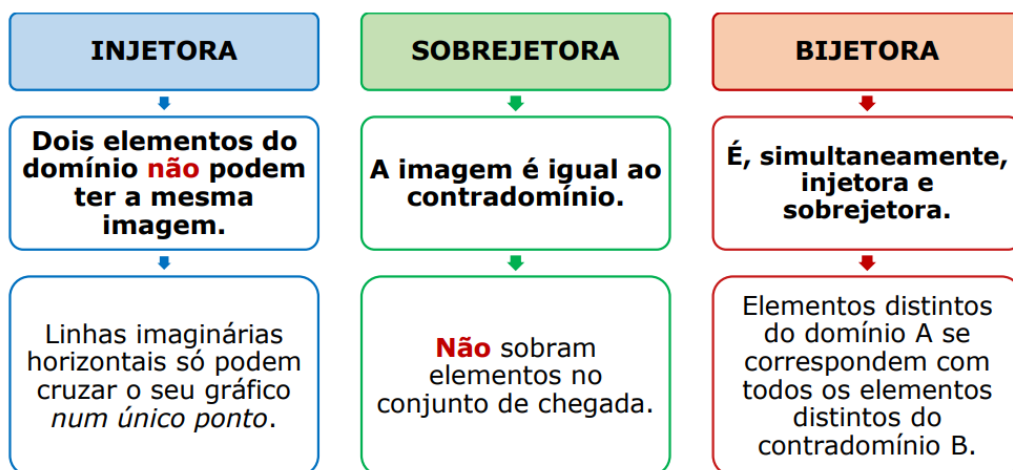
Quando estudamos o tópico sobre **Função Injetora**, é importante saber que neste tipo de função, para cada valor de “x” há um correspondente e único valor de “y”. Assim, em uma função Injetora, não existem dois valores de “x” que correspondem a um mesmo valor de “y”.

Graficamente, numa função injetora, linhas imaginárias horizontais só podem cruzar o gráfico uma única vez, pois elementos diferentes do domínio não podem resultar na mesma imagem.

Já a Função é considerada **Sobrejetora** quando sua Imagem é igual ao seu Contradomínio.

E por último, a função é considerada **Bijetora** quando ela, é ao mesmo tempo, Injetora e Sobrejetora.

De forma resumida, ficamos com o seguinte esquema:



Outro ponto interessante, é aquele que aborda as **Funções Monotônicas**. Note a diferença gráfica das funções estritamente crescentes, para as funções crescentes. A mesma observação deve ser feita na parte gráfica entre as funções estritamente decrescentes, e as funções decrescentes.

Já a **Função** é chamada de **Par** quando $f(x) = f(-x)$, ou seja, independente do sinal de x, o valor de y será o mesmo. Graficamente, podemos dizer que uma função é Par quando o eixo y funciona como um espelho.

Já a função Ímpar é aquela que $f(x) = -f(-x)$, ou $f(-x) = -f(x)$. Neste caso, os gráficos das funções ímpares são simétricos em relação à origem (0;0) do Plano Cartesiano).

FUNÇÃO PAR

$$f(x) = f(-x)$$

O gráfico é simétrico em relação ao **eixo y**

FUNÇÃO ÍMPAR

$$f(-x) = -f(x)$$

O gráfico é simétrico em relação à **origem**

Já ao estudar **Função Composta**, que é uma função relacionada com outra função, devemos levar os seguintes pontos para a prova:

FUNÇÃO COMPOSTA

Com as funções $f: A \rightarrow B$ e $g: B \rightarrow C$, chamamos de **função composta** de g e f à função $h: A \rightarrow C$, tal que:

$$h(x) = (g \circ f)(x) = g(f(x))$$

Para determinar a função composta $h(x) = g(f(x))$, devemos, na função g , substituir x pela função $f(x)$ e resolver as operações necessárias.

Não é comutativa: $f \circ g \neq g \circ f$

No tópico **Função Inversa (f^{-1})**, realize uma leitura fluída do tópico, em que o ponto mais importante para prova é saber como determinar a função inversa a partir de uma função original. Para isso, basta trocar o x por y , e o y (ou $f(x)$) por x , e a seguir, isolar o y . Interessante destacar que a função Inversa é simétrica em relação à bissetriz de sua função original.

TAREFA 353

Direito Penal

Estudo de toda a teoria da aula 03 e resolução de 10 questões.

Link: <https://www.estrategiaconcursos.com.br/app/dashboard/cursos/226197/aulas>

Estudaremos, nesta aula, a **culpabilidade** e o fenômeno do **erro** no Direito Penal.

Leia com atenção toda a aula, em especial os pontos abaixo destacados.

Saiba, primeiramente, que culpabilidade é o juízo de reprovabilidade acerca da conduta do agente, considerando-se suas circunstâncias pessoais.

Entenda bem os três sistemas acerca da imputabilidade (biológico, psicológico e biopsicológico) e saiba que o biopsicológico foi adotado como REGRA pelo nosso Código Penal.

Atenção ao fato de que a imputabilidade penal deve ser aferida quando do momento em que ocorreu o fato criminoso (entenda o exemplo indicado no trecho "Despenca na prova").

Guarde o que preveem os arts. 26 a 28 do CP! Eles trazem hipóteses em que a imputabilidade ficará afastada (inimputabilidade penal), bem como hipóteses nas quais ela ficará apenas diminuída, mas não será afastada (semi-imputabilidade). Esses artigos trazem ainda casos em que não será possível afastar a imputabilidade ou reconhecer semi-imputabilidade (emoção e paixão, por exemplo).

Entenda os diferentes tipos de embriaguez e saiba diferenciar o resultado de cada um no que se refere à imputabilidade (**atenção ao esquema trazido pelo professor**).

Passamos agora ao estudo dos erros. Saiba que o erro de tipo é a representação errônea da realidade, na qual o agente acredita não se verificar a presença de um dos elementos essenciais que compõem o tipo penal. Observe que o erro de tipo pode ocorrer, também, nos crimes omissivos impróprios (comissivos por omissão), pois o agente pode desconhecer sua condição de garantidor no caso concreto (aquele que tem o dever de impedir o resultado).

Guarde que o erro de tipo pode ser escusável ou inescusável. Entenda bem a diferença.

Saiba que o erro de tipo accidental nada mais é que um erro na execução do fato criminoso ou um desvio no nexo causal da conduta com o resultado. Leia e entenda as diversas formas em que ele pode se apresentar. **Essa é uma parte importante da aula. Tenha atenção!**

Saiba que, no erro determinado (ou provocado) por terceiro, o agente erra porque alguém o induz a isso.

Atenção ao erro de proibição! Ele ocorre quando o agente age acreditando que sua conduta não é ilícita e pode ser escusável e inescusável (nesse último caso, permanece a culpabilidade, respondendo pelo crime, com pena diminuída de um sexto a um terço, conforme o grau de possibilidade de conhecimento da ilicitude). Entenda os tipos de erro de proibição.

Na sequência, entenda a diferença entre descriminante putativa e delito putativo (resumida no quadro trazido pelo professor).

Por fim, resolva as questões **01** a **05** da **lista do CEBRASPE** sobre **Culpabilidade** e as questões **01** a **05** da **lista do CEBRASPE** sobre **Erro**, lendo a correção daquelas que errar ou ficar em dúvida. Marque os principais exercícios, aqueles difíceis ou que envolvam vários assuntos da teoria, para usar no processo de revisão. Importante que poucos exercícios sejam selecionados.

TAREFA 354

Informática

Estudo da aula 11, de “Introdução ao Windows” até o tópico “Janelas”, inclusive; e resolução de 05 questões do PDF.

Link: <https://www.estrategiaconcursos.com.br/app/dashboard/cursos/226184/aulas/>

1. Nesta tarefa, iniciaremos o estudo da parte teórica da aula;
2. Não se esqueça de resolver as questões que surgir ao longo da explanação da teoria; e
3. Marque as questões que você errar ou não souber resolver para serem refeitas no processo de revisão.

Em relação à teoria, os principais pontos são:

O **Sistema Operacional**, falando de maneira bem simples, é um **programa de computador**. Ele é tipicamente **o primeiro programa a rodar quando um computador é ligado** e todos os programas subsequentes são iniciados pelo sistema operacional.

Já o **driver** é capaz de traduzir instruções padronizadas para cada periférico específico.

O **primeiro sistema operacional popular** do mundo foi chamado de **Unix**.

Os sistemas operacionais foram divididos em duas partes: primeiro, **as funcionalidades principais**, como gerenciamento de memória, gerenciamento de multitarefa e manipulação de entrada/saída de dados – chamada **Kernel**; segundo, **ferramentas úteis que vinham com o sistema operacional**, mas que não faziam parte do Kernel – como programas e bibliotecas.

O **Windows é um Sistema Operacional**.

As principais novidades trazidas em sua versão “**Windows 10**” são:

- **Cortana**: Um assistente pessoal ou agente digital para realização de tarefas como o Siri da Apple, mas com uma profundidade e utilidade de informações mais próximos do Google Now.

- **Microsoft Edge**: O Internet Explorer deu lugar a um navegador novinho, o Microsoft Edge, que está mais perto de navegadores modernos.

1) **Área de Trabalho:**

No Windows existe uma **mesa de trabalho virtual** que é o fundo da tela do seu monitor – também conhecido como **Área de Trabalho** (ou Desktop).

Já os **ícones** pequenos botões que abrem seus arquivos ao clicar duas vezes sobre eles.

1.1) Papel de Parede:

Um **Plano de Fundo** – também conhecido como **Papel de Parede** (Wallpaper) – é simplesmente a **imagem que cobre a sua área de trabalho**.

1.2) Ícones:

Trata-se da **representação gráfica** utilizada para auxiliar a navegação em um sistema computacional. Geralmente é utilizado para acessar um programa, um comando, um arquivo ou um atalho.

O **atalho** basicamente é um link que pode ser criado para acessar diretamente algum item de forma mais fácil.

1.3) Barra de Tarefas:

A **Barra de Tarefas** aparece por padrão na **parte inferior da Área de Trabalho** e pode ser dividida basicamente em quatro partes: **Botão Iniciar; Ícones Fixados; Área de Notificação e Botão de Mostrar Área de Trabalho**.



1.3.1) Botão Iniciar:

O **menu iniciar** pode ser aberto também pressionando a **Tecla Winkey (aquela que tem o logotipo do Windows) ou CTRL + ESC**.



Os números significam: **(1) Menu; (2) Conta; (3) Explorador de Arquivos; (4) Configurações; (5) Ligar/Desligar.**

ENTRADA DE MENU	DESCRIÇÃO
NOME DO USUÁRIO	O nome da conta de usuário aparece no canto superior direito do menu Iniciar. É possível visualizar arquivos abertos e pastas: Downloads, Meus Documentos, Favoritos, Links, Minhas Imagens, Minhas Músicas e Meus Vídeos.
DOCUMENTOS	Este comando abre rapidamente sua biblioteca de Documentos, fazendo com que seja cada vez mais importante armazenar seus trabalhos aqui.
IMAGENS	É possível visualizar fotos digitais e imagens armazenadas. O ícone de cada imagem e uma imagem em miniatura da sua foto.
CONFIGURAÇÕES	Esta área permite que você ajuste as toneladas de configurações confusas do seu computador.
DESLIGAR	Ao clicar aqui, você desliga, reiniciar ou suspende o seu computador ou dispositivo.

OPÇÕES	DESCRIÇÃO
SUSPENDER	Este estado consome pouca energia – o computador é iniciado mais rapidamente e o usuário volta de imediato ao ponto em que parou. Não é preciso se preocupar se vai perder seu trabalho por esgotamento de bateria, pois o Windows salva automaticamente todo o trabalho e desliga o computador se a bateria estiver com pouca carga.
DESLIGAR	Desliga seu computador ou dispositivo.
REINICIAR	Reinicia seu computador ou dispositivo.

1.3.2) **Caixa de Pesquisa:**

A **Caixa de Pesquisa** serve para que o usuário **localize arquivos digitando apenas parte do nome ou conteúdo destes** – algumas palavras de um e-mail ou documento, o nome de um programa ou uma música ou quase qualquer coisa.

1.3.3) **Visão de Tarefas:**

No Windows 10, você pode acessar a Visão de Tarefas – **uma espécie de visualização panorâmica do sistema na qual é possível pré-visualizar todas as janelas abertas e todas as áreas de trabalho virtuais.**

Para acessar esta modalidade, utilize o atalho **Winkey + Tab.**

1.3.4) **Área de Notificação:**

A Área de Notificação está **localizada na extremidade direita da barra de tarefas**. Ela contém alguns ícones que você acabará utilizando com frequência: **bateria, Wi-Fi, volume, Relógio e Calendário e central de ações**.



Esse é o ícone da Central de Ações!



Para finalizar essa tarefa, em **Questões Comentadas – Windows 10 - CESPE**, resolva 5 questões do seu PDF, a saber: **01, 03, 05, 07 e 09**.

TAREFA 355

Direito Processual Penal

Revisão da aula 02. Leitura do art. 158 ao 250 do CPP.

Link: <https://www.estrategiaconcursos.com.br/app/dashboard/cursos/226198/aulas/2081818>

Tarefa dedicada à **revisão da aula 02**, através de eventuais anotações, bem como dos grifos realizados.

A necessidade desta leitura pormenorizada de dispositivos legais nos temas com maior incidência se deve ao fato de que sua banca cobra essencialmente a literalidade da lei. Portanto, leia do **art. 158 ao 250 do CPP**.

TAREFA 356-A

Espanhol

Estudo da aula 03, “Contrações”; e resolução de 9 questões comentadas.

Link: <https://www.estrategiaconcursos.com.br/app/dashboard/cursos/226186/aulas>

ESTUDAR o tópico “Contrações”: a contração nada mais é do que a união de uma preposição com um artigo. Na língua portuguesa temos muitas contrações e no espanhol apenas duas: (D + EL = **DEL**; A + EL = **AL**), não há mais nenhuma outra união de artigo e preposição. **FIQUE ATENTO:** nos textos, encontramos artigos e preposições separados. Encontros mais comuns entre artigos e preposições que aparecem nos textos em espanhol:

ARTÍCULOS PREPOSICIONES	EL	LA	LOS	LAS	LO
A	a+el=al (ao)	a la (à, para a)	a los (aos, para os)	a las (às, para as)	a lo (ao)
DE	de+el=del (do)	de la (da)	de los (dos)	de las (das)	de lo (do)
EN	en el (no)	en la (na)	en los (nos)	en las (nas)	en lo (no)
POR	por el (pelo)	por la (pela)	por los (pelos)	por las (pelas)	por lo (pelo)

RESOLVER no tópico “Questões Comentadas” todos os **9** exercícios.

SEMPRE resolva as questões sem ver o comentário (se preferir, utilize a LISTA DE QUESTÕES sem comentários da aula; ou alternativamente tampe a resposta) só depois vá para a resolução da prova feita pelo professor e foque nos seus erros e/ou acertos sem muita convicção. Aproveite para ANOTAR as SUAS palavras DESCONHECIDAS no SEU DICIONÁRIO PARTICULAR.

Para finalizar, rememore o seu “DICIONÁRIO PARTICULAR”.

TAREFA 356-B

Inglês

Estudo da aula 02, “Adjetivos” até “Prefixos e Sufixos”, inclusive. Exercícios de Consolidação; e resolução de questões comentadas do PDF.

Link: <https://www.estrategiaconcursos.com.br/app/dashboard/cursos/226185/aulas/>

ESTUDAR o tema: “adjective”, são palavras que qualificam o sujeito da oração. A leitura neste ponto, inicialmente, pode ser feita sem se preocupar em gravar conceitos. SAIBA QUE os mesmos são invariáveis em inglês, não mudam para singular, plural, masculino ou feminino, mas podem ser simples ou compostos. SAIBA AINDA quando o artigo “the” for seguido de um adjetivo, ele se referirá a um determinado conjunto de pessoas que possuem uma determinada característica. Ex.: “the dead - os mortos”. Podem ser formados pela terminação “ING” ou “ED”. Dê ATENÇÃO redobrada aos adjetivos irregulares, certamente são os que você fatalmente vai sentir necessidade de anotar no seu dicionário particular. Há ainda um QUADRO RESUMO ao final do tópico IMPORTANTE (comparativo de superioridade e superlativo), é frequente em provas de concurso.

ESTUDAR na sequência “adverb” que é o tema gramatical mais IMPORTANTE da aula, pois via de regra ele pode mudar o sentido do VERBO, do adjetivo ou de outro advérbio (ou qualificar). Assim, conhecê-los vai fazer diferença na prova. Regra geral os advérbios são formados a partir de adjetivos, aos quais é somado o sufixo “-ly”, mas existem os irregulares. ATENÇÃO especial às classificações. Não é necessário SABER classificar para prova, e sim, conhecer o significado dos mesmos no contexto. ATENÇÃO a TODOS os quadros-resumo do tópico (GRAVE TODAS as palavras e significados nele). OBSERVE a diferença entre: hard (muito) x hardly (quase não).

ESTUDAR ainda “prefixos e sufixos”, faça uma leitura ATENTA. Provavelmente serão necessárias algumas anotações (se achar necessário) em seu dicionário particular. O tema é simples e provavelmente não haverá grandes dificuldades, mas EXIGE ATENÇÃO e muitas REMEMORAÇÕES, pois, “ao fim do cabo” podem mudar o significado da palavra.

Prefixos muito comuns: DIS - negação (ex: Disloyal / desleal - Loyal), UN - negação (ex: Uncertain / incerto - Certain), IN - não (ex: Incapable / incapaz - Capable), IM - não (ex: Impossible / impossível - Possible), IL - não (ex: Illegal / ilegal - Legal) e IR - não (ex: Irrational / irracional - Rational). Sufixos muito comuns: EST (indicativo de superlativo), ABLE (funciona como o VEL em português), LY (terminação similar ao MENTE em português), TION (substituto de ÇÃO em português), FUL (significado de estar “cheio” de alguma coisa), LESS (“ausência” de algo), TY (sentido de DADE em português). ATENÇÃO ainda aos sufixos ING, LESS e NESS.

Na falta de tempo ou na certeza de já ter um bom conhecimento, pule os exercícios de consolidação da aula.

RESOLVA as questões relativas aos textos **1 a 6**.

Para finalizar a TAREFA, REMEMORE seu “dicionário particular”.

TAREFA 357

Direito Administrativo

Revisão da Aula 10 - Leitura dos arts. 37, 38, 39, 40, 41, 114 e 198 da CF.

Link: <https://www.estrategiaconcursos.com.br/app/dashboard/cursos/226191/aulas/>

Nesta tarefa vamos revisar o conteúdo estudado na aula, mas pela leitura dos dispositivos legais do assunto.

Para esta tarefa quero que você leia os seguintes artigos: art 37, 38, 39, 40, 41, 114 e 198 da CF.

A Leitura da Lei Seca é muito importante porque muitas questões costumam cobrar a literalidade dos artigos. Assim, com uma leitura cuidadosa você pode garantir uns bons pontos na sua prova!

TAREFA 358

Raciocínio Lógico

Resolução de 65 questões da Aula 15.

Link: <https://www.estrategiaconcursos.com.br/app/dashboard/cursos/226183/aulas>

Nesta tarefa vamos resolver questões do PDF.

Para esta tarefa quero que você:

1. Faça as questões abaixo:

- **Lista de exercícios 01 (Questões 1 a 25 - CESGRANRIO): 1, 2, 3, 4, 5, 6, 7, 8, 9, 10, 11, 12, 13, 17, 18, 20, 21, 22, 23, 24, 25;**

- **Lista de exercícios 02 (Questões 1 a 54 - Introdução às funções): 1, 2, 3, 4, 5, 6, 10, 11, 12, 13, 14, 15, 18, 19, 20, 21, 22, 23, 24, 25, 26, 27, 28, 29, 30, 31, 32, 33, 34, 35, 36, 37, 38, 39, 40, 41, 42, 43, 44, 48, 49, 52, 53, 54.**

Resolva as questões pela lista com comentários, mas antes de vê-lo, além de marcar o gabarito, fale para você mesmo a justificativa pela sua resposta. Depois leia os comentários do professor e grife o que julgar importante para futuras revisões.

2. Marque as **questões que errar**, ou as que suscitarem **dúvidas**, para voltar nas futuras revisões. Essa marcação será muito importante para melhoria do seu desempenho futuramente.

3. Feito isso, quero que você volte ao seu PDF, e **verifique a qualidade dos seus grifos**, para melhorá-los, se for o caso ("tudo que foi cobrado nas questões, estava grifado em meu material !?"). Afinal, agora você já domina melhor o conteúdo, e tem maior conhecimento sobre a forma como a matéria é cobrada.

TAREFA 359

Direito Penal

Revisão e resolução de 32 questões da aula 03.

Link: <https://www.estrategiaconcursos.com.br/app/dashboard/cursos/226197/aulas>

Agora vamos fazer uma revisão focada nos pontos que você julga importante para memorizar a matéria. Leia apenas aqueles grifos e anotações que fez na teoria da aula. Se preferir, vá acompanhando as suas marcações com as disponíveis no PDF com Marcação dos Aprovados, caso esteja disponível.

Leia também o enunciado e a correção dos exercícios selecionados para revisão. Veja, não é para refazer, apenas ler.

Terminada a revisão, resolva as questões **06 a 32** da **lista do CEBRASPE** sobre **Culpabilidade** e as questões **06 a 10** da **lista do CEBRASPE** sobre **Erro**. Leia a correção das que errar ou ficar em dúvida. Marque os principais exercícios, aqueles difíceis ou que envolvam vários assuntos da teoria, para usar no processo de revisão. Importante que poucos exercícios sejam selecionados.

TAREFA 360

Informática

Estudo da aula 11, de “Painel de Controle” até o tópico “Programas Utilitários”, inclusive; e resolução de 5 questões do PDF.

Link: <https://www.estrategiaconcursos.com.br/app/dashboard/cursos/226184/aulas/>

1. Nesta tarefa, continuaremos estudando a teoria da aula;
2. Não se esqueça de resolver as questões que surgir ao longo da explanação da teoria; e
3. Marque as questões que você errar ou não souber resolver para serem refeitas no processo de revisão.

Em relação à teoria, os principais pontos são:

1) Painel de Controle:

O **Painel de Controle** do Windows 10 pode ser exibido em três modos, modo **ícones pequenos, modo ícones grandes e modo categoria**, sendo este o padrão.

1.1) Sistema e Segurança:

Nesta categoria, é possível descobrir como **acelerar o Windows, liberar espaço no disco rígido, fazer backup dos seus dados, criar um ponto de restauração, desfragmentar o disco, tratar do Firewall do Windows, do Windows Defender e do Controle Parental**.

1.2) Rede e Internet:

A categoria Rede e Internet permite **visualizar o status de sua rede**.

1.3) Hardware e Sons:

Nessa categoria, é possível **tratar da configuração de diversos dispositivos periféricos**.

1.4) Programas:

A categoria Programas permite **instalar ou desinstalar um programa; ativar ou desativar recursos do Windows; exibir atualizações instaladas; executar programas criados para versões anteriores do Windows; alterar as configurações padrão para a mídia ou dispositivos; exibir configurações do Painel de Controle do Java**.

1.5) Contas de Usuário:

A categoria de Contas de Usuário permite **alterar o nome e tipo de conta**.

1.6) Aparência e Personalização:

Permite **alterar propriedades de navegação e barra de tarefas**.

1.7) Relógio e Região:

Essa categoria permite **alterar as configurações de data, hora, idioma, fuso horário e região no Windows**.

1.8) Facilidade de Acesso:

Na categoria Facilidade de Acesso, **permite-se que o Windows sugira configurações; otimizar exibição visual; substituir os sons por indicações visuais; alterar o funcionamento do mouse; alterar o funcionamento do teclado; iniciar o reconhecimento de fala; configurar microfone; entre outros**.

2) Gerenciamento de Arquivos e Pastas:

2.1) Arquivos:

Um **arquivo** é uma coletânea de dados gravados em uma mídia para restauração posterior. Existem diferentes tipos de arquivos: **imagens, músicas, vídeos, textos, planilhas, bancos de dados, programas**.

Os arquivos são representados por nomes (é recomendável que seja um nome sugestivo) **e uma extensão, separados por um ponto** (Ex: diego.jpg).

Caso o arquivo armazenado não possua extensão, será representado por um ícone de uma folha em branco para indicar que não foi reconhecido.

2.2) Pastas e Diretórios:

Uma **pasta** é um local para guardar arquivos, dando origem a uma hierarquia organizada como uma árvore, chamada árvore de diretórios. Cada arquivo dentro da hierarquia de diretórios pode ser especificado fornecendo-se o caminho a partir do topo da hierarquia, conhecido como diretório raiz. O caminho (Path Name) forma uma lista de diretórios que deve ser percorrida a partir do diretório raiz para chegar até o arquivo, **separados por barra invertida ou contra-barra (\)**.

No Windows 7, a limitação passou a ser do tamanho do caminho e não mais do tamanho do arquivo. **O caminho passou a estar limitado em 260 bytes** (em geral, equivalente a caracteres).

2.3) Caracteres Inválidos:

CARACTERES INVÁLIDOS	SÍMBOLO	REPRESENTAÇÃO	BONECO
ASPAS	"	Cabelo do boneco	
DOIS-PONTOS	:	Olhos do boneco (deitado)	
ASTERISCO	*	Boca do boneco	
MENOR QUE	<	Braço esquerdo do boneco	
PIPE		Corpo do boneco ou barra vertical	
MAIOR QUE	>	Braço direito do boneco	
BARRA	/	Perna esquerda do boneco	
BARRA INVERTIDA	\	Perna direita do boneco	
INTERROGAÇÃO	?	Sexo indefinido do boneco	

2.4) Manipulação de Arquivos por Comandos:

O Gerenciamento de Arquivos no Windows pode se dar por intermédio do **Prompt de Comandos**.

2.5) Explorador de Arquivos:

O **Explorador de Arquivos** é uma ferramenta que permite gerenciar arquivos, pastas e conexões de rede, assim como realizar pesquisas. O atalho para abri-lo é o **Winkey + E**.

2.6) Seleção de Arquivos:

O Windows permite trabalhar com a seleção de múltiplos arquivos através do uso das teclas SHIFT e CTRL. **A tecla SHIFT permite selecionar um intervalo de arquivos adjacentes/sequenciais**, já a **tecla CTRL permite selecionar arquivos de forma aleatória, não adjacente**.

2.7) Lixeira:

A **lixeira** é uma **pasta** que armazena temporariamente os **últimos arquivos excluídos do disco rígido**, dentro da plataforma Windows. Enquanto os arquivos se encontram armazenados nela, você ainda pode recuperá-los ou apagá-los definitivamente. **Ao enviar um item para a lixeira, não se libera espaço em disco enquanto você não a esvaziar ou apagar o arquivo em definitivo**.

2.8) Copiar, Mover, Criar, Renomear e Excluir:

2.8.1) Copiar/Colar:

Para copiar um arquivo, deve-se teclar **CTRL + C para copiar** o arquivo ou pasta selecionada e, em seguida, na pasta de destino clicar em **CTRL + V para colar**.

2.8.2) Mover/Recortar:

Para mover um arquivo deve-se teclar **CTRL + X para copiar** o arquivo ou pasta selecionada e, em seguida, na pasta de destino clicar em **CTRL + V para colar**.

2.8.3) Renomear:

Para renomear um arquivo ou pasta, basta selecioná-lo e pressionar a tecla **F2**.

2.8.4) Excluir:

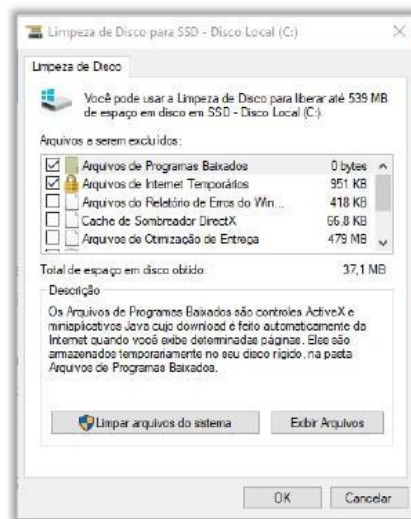
Para excluirmos um arquivo ou pasta do disco rígido definitivamente, isto é, sem os enviarmos para a lixeira, devemos **pressionar a tecla SHIFT durante o procedimento de exclusão**.

3) Ferramentas Administrativas:

3.1) Desfragmentador de Disco:

O **Desfragmentador de Disco** do Windows **reorganiza os dados fragmentados** para que os discos e as unidades possam funcionar de maneira mais eficiente.

3.2) Limpeza de Discos:



A **Limpeza de Disco** não reorganiza a disposição física dos arquivos – essa é a função da ferramenta Desfragmentador de Disco.

3.3) Agendador de Tarefas:

O **Agendador de Tarefas** é uma ferramenta administrativa que fornece a capacidade de **agendar a inicialização de programas ou scripts em horários predefinidos** ou após intervalos de tempo especificados.

3.4) Windows Defender:

O **Windows Defender** é um software que **remove malwares, trojans, spywares, adwares** instalados no computador – recentemente também passou a funcionar como antivírus.

Ele **será desativado automaticamente se você instalar outro aplicativo de antivírus**. O Windows Defender **vem incluído nativamente no sistema operacional** e faz o papel de antivírus e firewall pessoal.

4) Programas Utilitários:

Programas utilitários são todos aqueles que permitem aos usuários **executarem tarefas complementares** às oferecidas pelos Sistemas Operacionais.

4.1) Bloco de Notas:

O **Bloco de Notas é um editor de texto** simples, o uso mais comum do Bloco de Notas é **exibir ou editar arquivos de texto (.txt)**.

4.2) Paint:

Microsoft **Paint** foi um software utilizado para a **criação de desenhos simples** e também para a edição de imagens.

4.3) Wordpad:

Trata-se de uma **aplicação de processamento de texto** que apresenta apenas as ferramentas básicas de formatação de texto, podendo abrir arquivos com extensão **.txt, .rtf, .doc e .odt**.

Para finalizar essa tarefa, em **Questões Comentadas – Windows 10 - CESPE**, resolva 5 questões do seu PDF, a saber: **02, 04, 06, 08 e 10**.

TAREFA 361

Direito Processual Penal

Inquérito Policial. Estudo da aula 03. Inquérito Policial. Resolução de 25 questões da aula.

Link: <https://www.estrategiaconcursos.com.br/app/dashboard/cursos/226198/aulas/2081819>

Hoje, você iniciará o estudo do tema **Inquérito Policial**, que é um dos assuntos mais cobrados em provas de carreira policial. Fizemos uma análise dos últimos certames e esse tema foi cobrado em **21,5%** das questões, o que indica se tratar de importância **ALTA**.

1) Gravar o **conceito de Inquérito Policial**: Procedimento administrativo, conduzido por uma autoridade policial, que visa apurar um delito e sua autoria, a fim de que o titular da ação penal possa ingressar em juízo.

2) Saiba a **diferença entre a Polícia Judiciária e a Polícia Militar**: Polícia Judiciária é a polícia responsável por apurar fatos criminosos e coligir (reunir) elementos que apontem se, de fato, houve o crime e quem o praticou (materialidade e autoria). A Polícia Judiciária é representada, no Brasil, pela Polícia Civil e pela Polícia Federal. A Polícia Militar, por sua vez, não tem função investigatória, mas apenas função administrativa (Polícia administrativa), de caráter ostensivo, ou seja, sua função é agir na prevenção de crimes, não na sua apuração.

3) Decorar a **natureza jurídica do IP**;

4) Muita atenção para as **características do IP**:

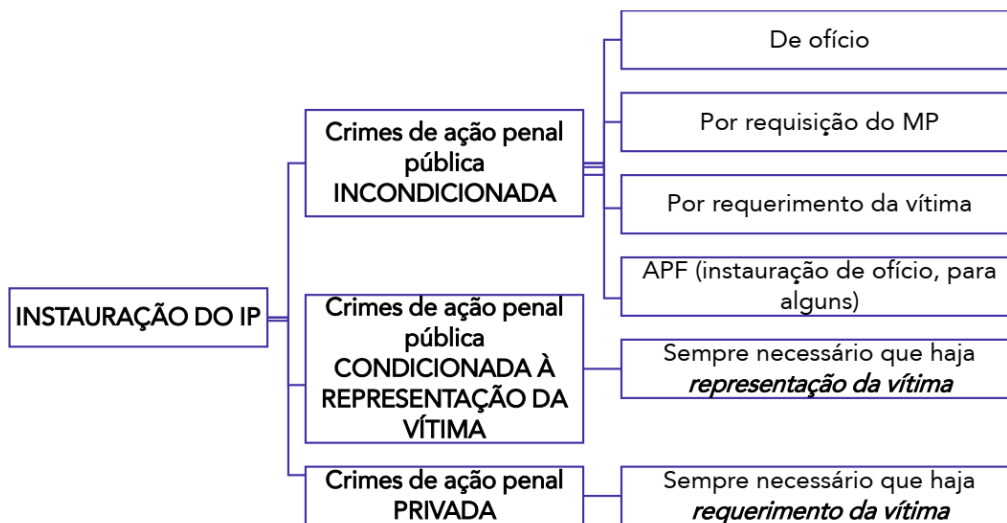
- Sigiloso: Deve ser resguardado o sigilo.
- Escrito: Reduzido a termo.
- Indisponível: Delegado não pode mandar arquivá-lo.
- Oficial: Conduzido por órgão oficial.
- Dispensável: Não é obrigatório na ação penal ou queixa.
- Oficioso: Delegado pode instaurar de ofício (crime de ação pública incondicionada)
- Inquisitivo: Não há contraditório, nem ampla defesa.
- Discrecional: Delegado realiza, ou não, a diligência requerida pelo indiciado.

Mnemônico para ajudar a memorizar as características do Inquérito Policial:

SEIO DOID

5) A doutrina faz a seguinte divisão da Notitia criminis:

- direta / de cognição imediata / espontânea / inqualificada
- indireta / de cognição mediata / provocada / qualificada
- de cognição coercitiva



6) Atenção ao item que traz as formas de instauração do Inquérito Policial.

- Crimes de ação penal pública incondicionada
- Crimes de ação penal pública condicionada - Crimes de ação penal privada

#VAICAIR: Súmula vinculante nº 14: “É direito do defensor, no interesse do representado, ter acesso amplo aos elementos de prova que, já documentados em procedimento investigatório realizado por órgão com competência de polícia judiciária, digam respeito ao exercício do direito de defesa”.

Atente-se, ainda, aos seguintes temas:

✓ **Indiciamento:** Ato privativo do Delegado de Polícia

✓ **Prazos de conclusão do IP:** Importante saber todos os diferentes tipos de prazos.

✓ **Arquivamento do IP:** O Implícito não é aceito pela jurisprudência. O indireto, sim. Lembrando do teor da súmula 524 do STF: “Arquivado o Inquérito Policial, por despacho do Juiz, a requerimento do Promotor de Justiça, não pode a ação penal ser iniciada, sem novas provas.”

Impossibilidade do Delegado arquivar o IP: Art. 17 do CPP.

No item 07: **Poder de investigação do MP:** STF declarou constitucional.

- MP **pode investigar** (por meio de procedimentos próprios de investigação)
- MP **não pode instaurar e presidir inquérito policial**

Quanto ao tema, ler também a súmula 234 do STJ: “A participação de membro do Ministério Público na fase investigatória criminal não acarreta o seu impedimento ou suspeição para o oferecimento da denúncia.”

Finalizado o estudo teórico, resolva as **25 primeiras questões da aula**. Depois confirme as corretas e incorretas através do gabarito. Analise na lista de questões comentadas aquela que você errou, caso ainda persista dúvida retorne ao ponto do PDF que trata do assunto e esclareça a questão.

TAREFA 362-A**Espanhol**

Revisão da aula 03, “Contrações”; e Treinamento de Leitura e Tradução. Resolução de 33 questões do Estratégia Questões.

Link: <https://www.estrategiaconcursos.com.br/app/dashboard/cursos/226186/aulas>

REVISAR aula **03**, utilize suas anotações e marcações.

LEIA os textos colocados pelo professor para “TREINAMENTO DE LEITURA e TRADUÇÃO”. Complementa a REVISÃO.

LEMBRETE: TÉCNICA de leitura e interpretação de textos; e fazer QUESTÕES: OBSERVAR o contexto (contextualize o que traduzir para que a interpretação seja mais fidedigna), PADRÃO das orações (saber o padrão apresentado fica mais fácil de entender), MARQUE as palavras chaves, LEITURA RÁPIDA (leitura rápida para ter uma noção geral) e LEITURA DIRECIONADA (voltar ao texto já sabendo o que está procurando - é o caso das questões), LER PRIMEIRO as questões, ATENÇÃO na primeira sentença de cada parágrafo (normalmente é onde está a idéia principal).

RESOLVER o seguinte caderno EQ, **33** questões, GERAL:

<http://questo.es/vns4kv>

Após resolver todas as questões acima, LEIA todos os comentários dos professores. Anotar as palavras que achar necessário no seu vocabulário particular.

Para finalizar, REMEMORE seu “dicionário particular”.

TAREFA 362-B**Inglês**

Revisão da aula 02, e resolução de questões do PDF.

Link: <https://www.estrategiaconcursos.com.br/app/dashboard/cursos/226185/aulas/>

REVISAR aula **02**. Comece pelo tópico “RESUMO DA AULA”, utilize-o como guia para revisar os pontos mais importantes da aula e/ou outros assuntos que você sinta necessidade; Tabela de “VOCABULÁRIOS”, use-a para identificar palavras que precisam ir para o seu próprio DICIONÁRIO (essencialmente as palavras relacionadas com o cargo/carreira do concurso e/ou assuntos do momento).

RESOLVER as questões dos **textos 7 a 9** da aula; ou, alternativamente/complementarmente (neste caso vai depender muito do seu tempo disponível e conhecimento da matéria).

Para finalizar a TAREFA, REMEMORE seu “dicionário particular”.

TAREFA 363

Discursiva

Estudo das aulas 08 e 09. Prática de 01 discursiva.

Link: <https://www.estrategiaconcursos.com.br/app/dashboard/cursos/226205/aulas>

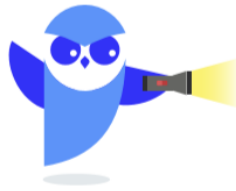
Na aula 09, o professor traz os Padrões de resposta dos **06 temas do Bloco de temas 4 – Trânsito e temas específicos para PRF e dos 11 temas do Bloco 5 – Temas gerais**. Leia atentamente e compare se a sua produção da tarefa anterior (nº325) está alinhada ao padrão de resposta.

Agora retorne à aula 08, na qual o professor traz **06 temas do Bloco de temas 4 – Trânsito e temas específicos para PRF e 11 temas do Bloco 5 – Temas gerais** - com as respectivas abordagens teóricas. Leia atentamente todas elas e aproveite para pegar embasamento teórico para resolução de futuras questões.

Após a leitura, **escolha um tema** constante nesta aula 08 e redija sua própria redação. Utilize o modelo de **folha de resposta trazido na aula 04**.

Em seguida, **corrija a sua redação a partir do padrão de resposta disponível na aula 09**. Por fim, leia as considerações finais da aula a fim de reforçar pontos já discutidos pelo professor ao longo do curso.

ESCLARECENDO!



1. As Trilhas Estratégicas são meras *sugestões* de estudo com base em determinado objetivo (área de concurso, concurso específico ou perfil). O aluno deve ficar livre para que possa segui-la à risca ou fazer adaptações para o seu próprio estilo e rotina de estudo.
2. Os *professores* do Estratégia, ao elaborarem os seus materiais, possuem o objetivo de ensinar todo o conteúdo exigido pelo edital programático do concurso, além de estabelecer uma sequência ideal de estudo do ponto de vista pedagógico e considerando que o aluno terá tempo de estudar todo o seu material.
3. Já os *coaches*, ao elaborarem as Trilhas Estratégicas, possuem o objetivo de fazer o aluno estudar o conteúdo de acordo com um determinado custo x benefício, porém muitas vezes fugindo da recomendação didática de estudo proposta pelos professores para que os alunos possam fazer um estudo direcionado.
4. Como dizemos sempre: *o ideal é estudar todos os assuntos, revisar tudo, fazer muitos exercícios de todos os assuntos e chegar na prova bom em todos os assuntos também*. Entretanto, são poucos aqueles alunos que dispõem de tempo para isso!
5. Nosso objetivo aqui é sugerir uma sequência de estudos baseada na experiência de *coaches* aprovados em diversos concursos para que possamos dar orientações e maiores chances de aprovação aos alunos.

Espero que tenha gostado!

Bons estudos!

Aguardo você no [Telegram](#).

"Nas grandes batalhas da vida, o primeiro passo para a vitória é o desejo de vencer."

Gandhi

José Lucas



@patrulheiros_191

ESSA LEI TODO MUNDO CONHECE: PIRATARIA É CRIME.

Mas é sempre bom revisar o porquê e como você pode ser prejudicado com essa prática.



1 Professor investe seu tempo para elaborar os cursos e o site os coloca à venda.



2 Pirata divulga ilicitamente (grupos de rateio), utilizando-se do anonimato, nomes falsos ou laranjas (geralmente o pirata se anuncia como formador de "grupos solidários" de rateio que não visam lucro).



3 Pirata cria alunos fake praticando falsidade ideológica, comprando cursos do site em nome de pessoas aleatórias (usando nome, CPF, endereço e telefone de terceiros sem autorização).



4 Pirata compra, muitas vezes, clonando cartões de crédito (por vezes o sistema anti-fraude não consegue identificar o golpe a tempo).



5 Pirata fere os Termos de Uso, adultera as aulas e retira a identificação dos arquivos PDF (justamente porque a atividade é ilegal e ele não quer que seus fakes sejam identificados).



6 Pirata revende as aulas protegidas por direitos autorais, praticando concorrência desleal e em flagrante desrespeito à Lei de Direitos Autorais (Lei 9.610/98).



7 Concurseiro(a) desinformado participa de rateio, achando que nada disso está acontecendo e esperando se tornar servidor público para exigir o cumprimento das leis.



8 O professor que elaborou o curso não ganha nada, o site não recebe nada, e a pessoa que praticou todos os ilícitos anteriores (pirata) fica com o lucro.