



# *Tutorial*

## *Dashboard Recursos Humanos*

*Último dia*

**INTENSIVÃO**  
**Power BI**



# Seção 1

## Instalando o Power BI

## Seção 1

# Instalando o Power BI

Caso você ainda não tenha instalado o Power BI, basta seguir os procedimentos abaixo. A instalação do Power BI é totalmente gratuita, e você pode usá-lo em seu computador sem precisar pagar nada. O link para fazer o download do programa é mostrado abaixo:

<https://www.microsoft.com/pt-BR/download/details.aspx?id=58494>

Ao clicar em baixar, você terá duas opções de Download. A primeira é a opção de 64 bits e a segunda é a de 32 bits. É importante que você saiba se o seu computador é 32 ou 64 bits.

Microsoft Power BI Desktop

*Importante!* A seleção de um dos idiomas abaixo alterará dinamicamente todo o conteúdo da página para esse idioma.

Selecionar idioma: Português (Brasil) ▼ **Baixar**

O Microsoft Power BI Desktop foi desenvolvido para o analista. Ele combina visualizações interativas de última geração, com a consulta de dados e modelagem interna líderes do setor. Crie e publique seus relatórios no Power BI. O Power BI Desktop o ajuda a capacitar os outros com informações críticas oportunas, a qualquer hora e em qualquer lugar.

Escolha o download desejado

<input type="checkbox"/> Nome do arquivo	Tamanho
<input type="checkbox"/> PBIDesktopSetup_x64.exe	289.1 MB
<input type="checkbox"/> PBIDesktopSetup.exe	267.1 MB

Escolhida e versão certa, é só fazer o download e seguir os passos de instalação.

## Seção 2

# Apresentação do Dashboard

## Seção 2

# Apresentação do Dashboard

A imagem ao lado mostra a solução final do **Dashboard de Recursos Humanos**, o nosso último dashboard deste Intensivão (é nesse momento que vocês falam: AAAHHHH).

Nesta aula, vamos finalizar com novos visuais, com um design mais rebuscado, e com um recurso que não vimos até agora, e que vai te deixar impressionado: o Tooltip.

Você não tem ideia mesmo de como essa ferramenta é irada! E pra você ter um gostinho, pula pra próxima página rapidinho...



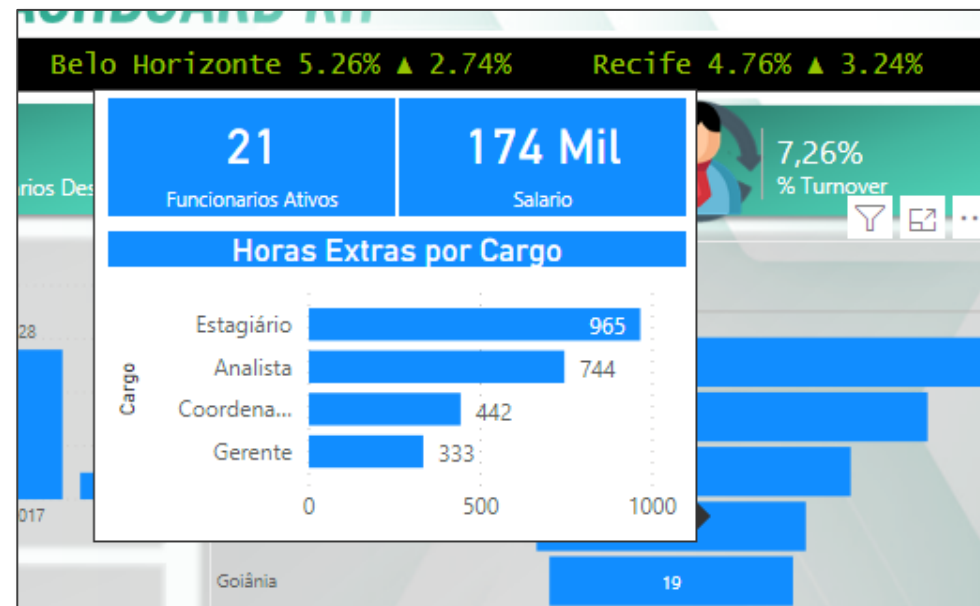
# Apresentação do Dashboard

Sabe esse gráfico e esses cartões que apareceram do nada? Isso é um Tooltip, meus amigos. Basicamente, um gráfico que criamos de forma secundária, que aparece apenas quando passamos o mouse em cima de algum gráfico principal do nosso relatório, detalhando as informações deste gráfico principal e dando um efeito visual muito bacana!

No gráfico de Funil ao lado, você pode ver que temos as contratações por Cidade. Esta é uma informação mais geral. Mas se a gente quiser saber detalhadamente a quantidade de funcionários por cargo, dentro de uma determinada cidade, apenas passamos o mouse em cima desse gráfico de Funil e esse Tooltip aparece.

Fora o famoso gráfico de Scroller, o famoso da Bolsa de Valores, aquele lá em cima que mostra de maneira dinâmica informações de % Turnover para cada cidade.

Bom, não preciso nem forçar a barra pra te dizer que essa aula vai ser A AULA, certo? Então vamos em frente!



# **Seção 3**

## **Importando e Tratando os Dados**

## Seção 3

# Importando e Tratando os Dados

Hoje trabalharemos com apenas uma tabela, que contém todas as informações dos funcionários da nossa empresa.

Esta é uma tabela com dados bem simples de ler, contendo informações desde o nome do funcionário até a avaliação de desempenho dele. A tabela é mostrada abaixo.

	A	B	C	D	E	I	J	K	L	M	N
1	ID RH	Nome Completo	Estado Civil	Sexo	Data de Nascimento	Salário	Cargo	Área	Férias	Horas	Avaliação do Func
2	195	Adelino Werneck	S	M	27/04/1997	11566	Coordenador Administ	Administ	47	123	9,6
3	102	Adriano de Souza	C	M	09/12/1993	1459	Estagiário	Comercia	59	158	8,4
4	342	Alfredo Machado Araujo	S	M	14/08/1986	9958	Coordenador Administ	Administ	43	200	7,4
5	320	Aline da Silva	S	F	22/06/1976	801	Estagiário	Operação	44	120	9,4
6	88	Aline de Souza	S	F	04/09/1981	16855	Gerente	Administ	37	93	8,2
7	113	Aline Santos Silva	C	F	17/08/1981	8816	Analista	Comercia	23	64	8,4
8	291	Amanda de Lacerda	S	F	23/11/1992	5694	Analista	Operação	56	43	8,8
9	95	Amanda Ferreira	C	F	28/06/1999	11838	Coordenador Operação	Operação	16	124	9,4
10	425	Amanda Marinho	S	F	22/02/1983	1931	Estagiário	Comercia	40	158	9,4
11	217	Amanda Pessanha	S	F	29/04/1989	1113	Estagiário	Financeir	53	63	9,6
12	158	Amanda Rodrigues	S	F	18/05/1984	8334	Analista	Logística	37	59	8,6
13	405	Ana Bernardo	S	F	04/09/1980	827	Estagiário	Comercia	19	140	7,2
14	209	Ana de Almeida Fournier de Assis	S	F	28/01/1998	10378	Coordenador Comercia	Comercia	35	143	8,2
15	334	Ana de Sá Foly	S	F	15/12/1998	1107	Estagiário	Administ	8	1	7,4
16	448	Ana Fernandes Filardi	S	F	26/10/1975	16700	Gerente	Logística	11	28	9
17	237	Ananda Garcia Soares	C	F	17/08/1979	1386	Estagiário	Administ	44	45	8,2
18	10	Andre Campos	S	M	01/07/1989	10746	Coordenador Administ	Administ	21	164	8,8
19	469	André dos Santos Pereira Brito	S	M	30/03/1992	850	Estagiário	Operação	0	196	8,4
20	287	Andre Ribeiro da Costa	S	M	01/05/1998	1279	Estagiário	Financeir	30	145	9,4
21	286	Andressa Queiroz Israel	S	F	21/10/1980	6441	Analista	Logística	40	69	8,8
22	145	Arnôr Penedo	S	M	24/02/1996	7761	Analista	Comercia	31	94	8,6
23	537	Arthur Bispo	S	M	20/07/1993	6583	Analista	Comercia	35	4	8,8
24	371	Arthur Vaz	C	M	19/07/1997	13982	Gerente	Financeir	54	15	7,2
25	74	Átila Godoy de Melo	S	M	10/02/1985	834	Estagiário	Financeir	3	12	7,2
26	6	Audir de Avila Goulart	C	M	19/05/1999	7324	Analista	Operação	27	55	9,2
27	499	Bárbara Gonçalves	C	F	19/09/1992	1091	Estagiário	Comercia	19	1	8,6
28	370	Bárbara Rodrigues	S	F	14/03/1999	11589	Coordenador Financeir	Financeir	26	103	8
29	23	Bárbara Spenchutt Vieira	S	F	30/09/1997	1795	Estagiário	Administ	46	196	9



## Seção 3

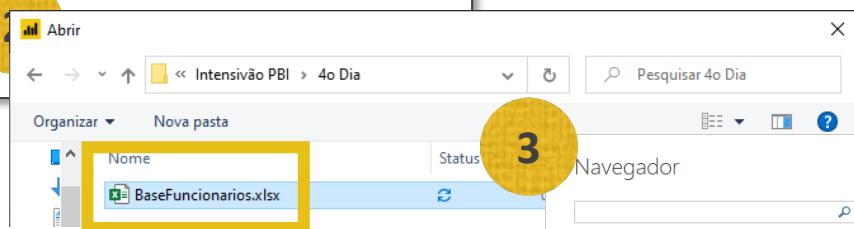
# Importando e Tratando os Dados

1

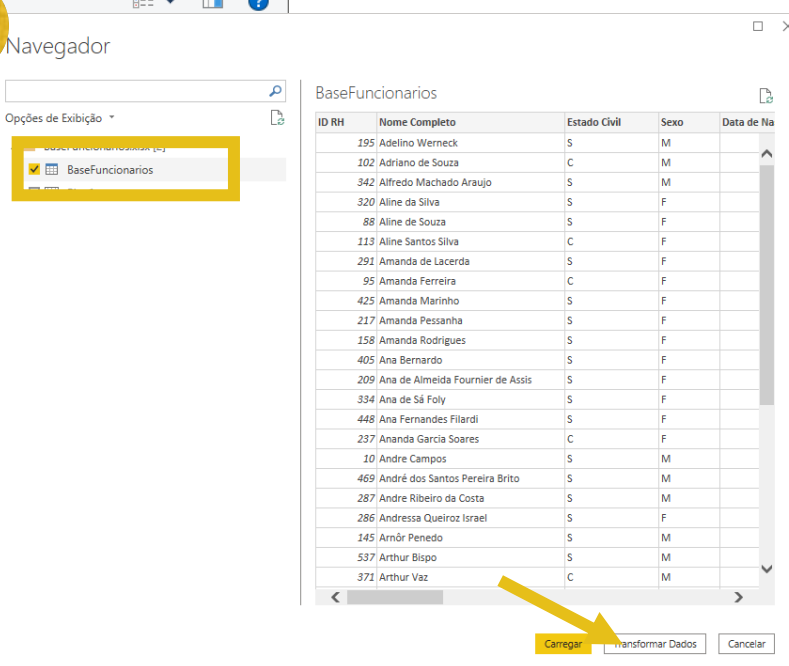


Após instalar o Power BI e abri-lo no seu computador, o primeiro passo é importar a tabela do Excel, clicando no ícone indicado na **imagem 1**.

Em seguida, vai abrir a janela da **imagem 2** e nela você vai procurar o arquivo **BaseFuncionarios.xlsx** no seu computador e dar um duplo clique para carregar no Power BI.



3



Por fim, vai abrir uma janela de pré-visualização da tabela e você deverá marcar a tabela **BaseFuncionarios**, como mostrado na **imagem 3** e depois clicar em **Transformar Dados**.

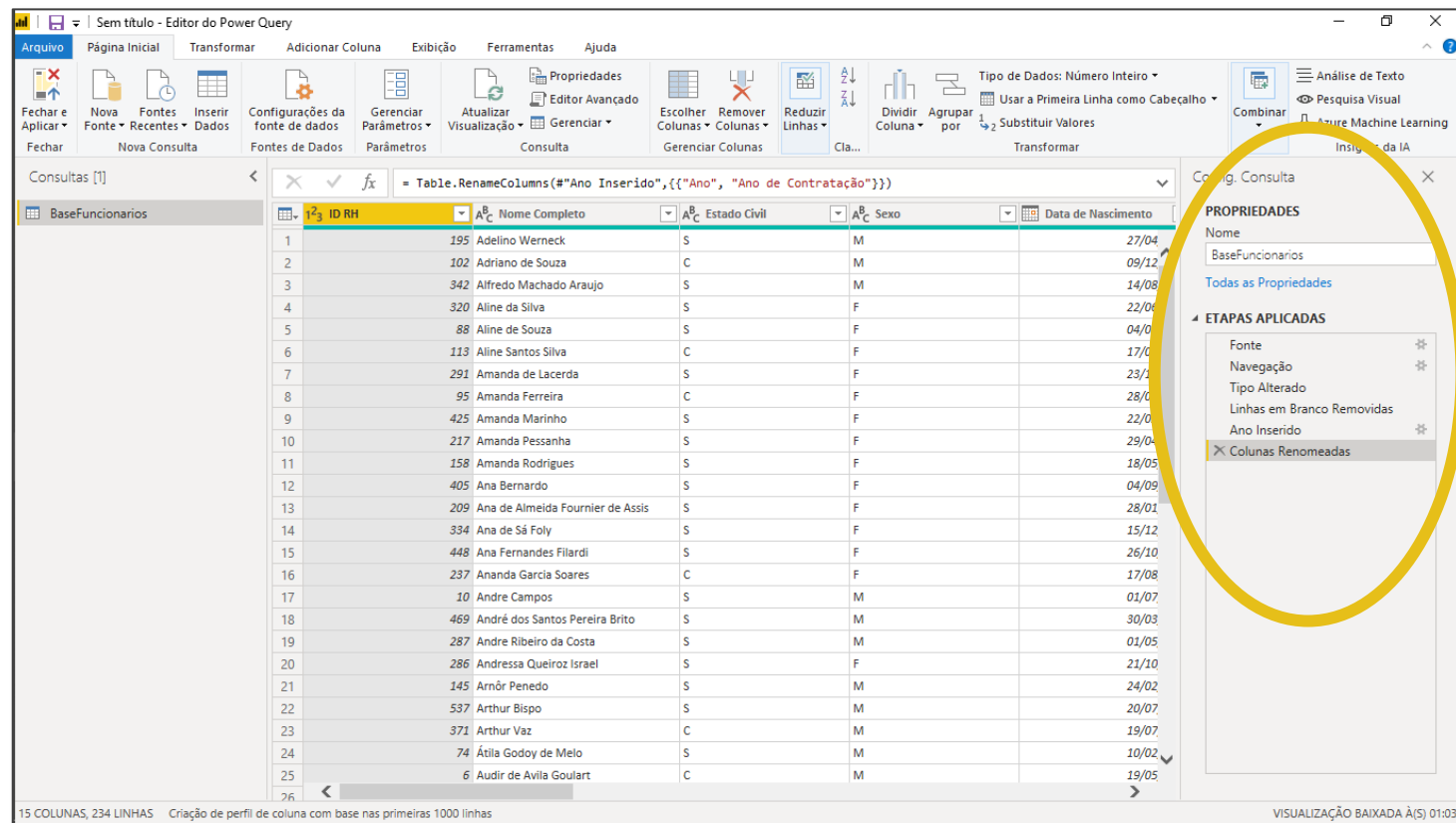
## Seção 3

# Importando e Tratando os Dados

Com relação aos tratamentos, não temos novidades. Já praticamos todos eles nas aulas anteriores, que são basicamente:

1. Página Inicial > Remover Linhas > Remover Linhas em Branco
2. Selecionar coluna de Data de Contratação > Adicionar Coluna > Ano
3. Renomear coluna de Ano para: Ano de Contratação

As suas etapas devem ficar de acordo com as listadas no print ao lado.

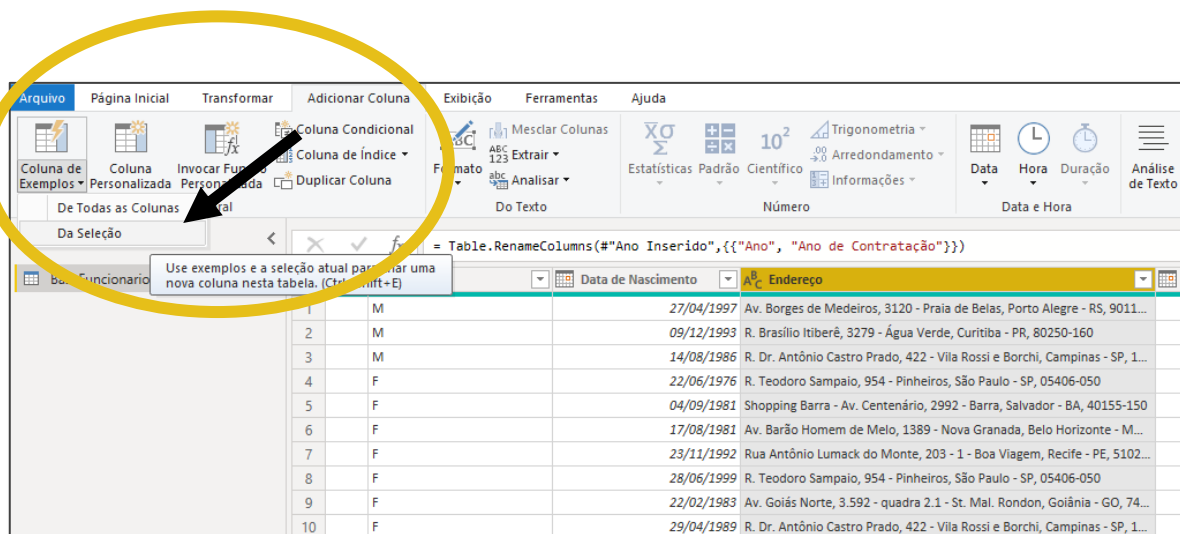


# Importando e Tratando os Dados

Um último tratamento que vamos fazer é bem diferente do que vimos até agora, mas de fácil utilização. Imagine que queremos uma coluna com o nome da Cidade. Temos essa informação na coluna Endereço. Então, a partir dela, vamos criar uma coluna dando exemplos do que queremos extrair daquela coluna. Assim, vamos usar a ferramenta **Coluna de Exemplos**.

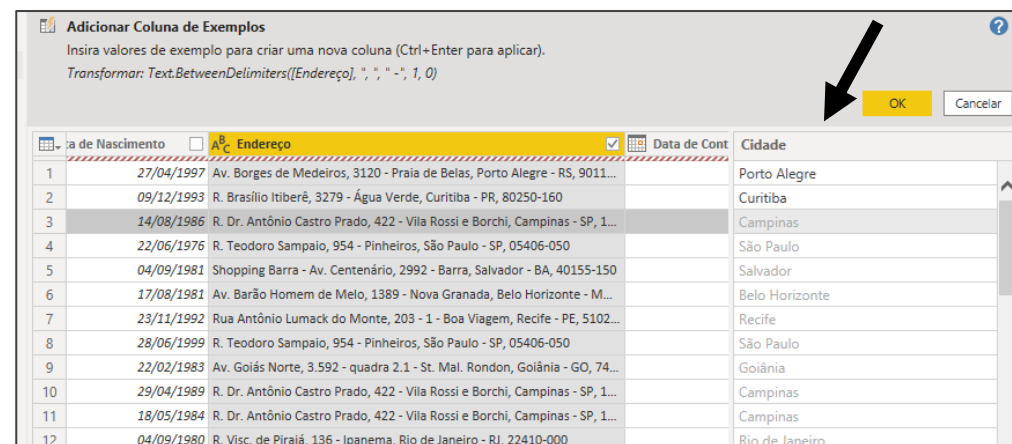
1

Selecionar coluna de Endereço e depois ir em Adicionar Coluna > Coluna de Exemplo > Da Seleção



2

Renomeie a coluna para "Cidade" e depois dê alguns exemplos escrevendo apenas o nome da Cidade. Repare que automaticamente toda a coluna vai se autopreencher. Feito isso, é só clicar em OK.



## Seção 3

# Importando e Tratando os Dados

Pronto, de maneira prática e rápida conseguimos criar uma coluna que talvez precisaria de um tratamento mais demorado utilizando apenas uma coluna com alguns exemplos.

Feito isso, não esqueça de clicar em Fechar e Aplicar.

The screenshot shows the Microsoft Power Query Editor interface. The main area displays a table with 16 columns and 234 rows. The columns are: 'Colunas Acumuladas', '123 Horas Extras', '12 Avaliação do Funcionário', '123 Ano de Contratação', and 'Cidade'. The 'Cidade' column is highlighted in yellow. The formula bar at the top shows the formula: `= Table.AddColumn(#"Colunas Renomeadas", "Cidade", each Text.BetweenDelimiters([Endereço], ", ", " - ", 1, ...`. The 'Fechar e Aplicar' button is circled in yellow. The right sidebar shows the 'Config. Consulta' pane with the 'ETAPAS APLICADAS' section expanded, listing the steps: 'Fonte', 'Navegação', 'Tipo Alterado', 'Linhas em Branco Removidas', 'Ano Inserido', 'Colunas Renomeadas', and 'Texto Inserido Entre os Delimi...'. The status bar at the bottom indicates '16 COLUNAS, 234 LINHAS' and 'Criação de perfil de coluna com base nas primeiras 1000 linhas'.

	Colunas Acumuladas	123 Horas Extras	12 Avaliação do Funcionário	123 Ano de Contratação	Cidade
1		47	123	9,6	2015 Porto Alegre
2		59	158	8,4	2011 Curitiba
3		43	200	7,4	2011 Campinas
4		44	120	9,4	2015 São Paulo
5		37	93	8,2	2011 Salvador
6		23	64	8,4	2015 Belo Horizonte
7		56	43	8,8	2012 Recife
8		16	124	9,4	2017 São Paulo
9		40	158	9,4	2010 Goiânia
10		53	63	9,6	2014 Campinas
11		37	59	8,6	2010 Campinas
12		19	140	7,2	2014 Rio de Janeiro
13		35	143	8,2	2016 Goiânia
14		8	1	7,4	2016 Porto Alegre
15		11	28	9	2012 Recife
16		44	45	8,2	2014 Belo Horizonte
17		21	164	8,8	2013 São Paulo
18		0	196	8,4	2015 Porto Alegre
19		30	145	9,4	2016 Goiânia
20		40	69	8,8	2017 Curitiba
21		31	94	8,6	2014 São Paulo
22		35	4	8,8	2011 Recife
23		54	15	7,2	2017 Salvador
24		3	12	7,2	2012 Recife
25		27	55	9,2	2017 São Paulo

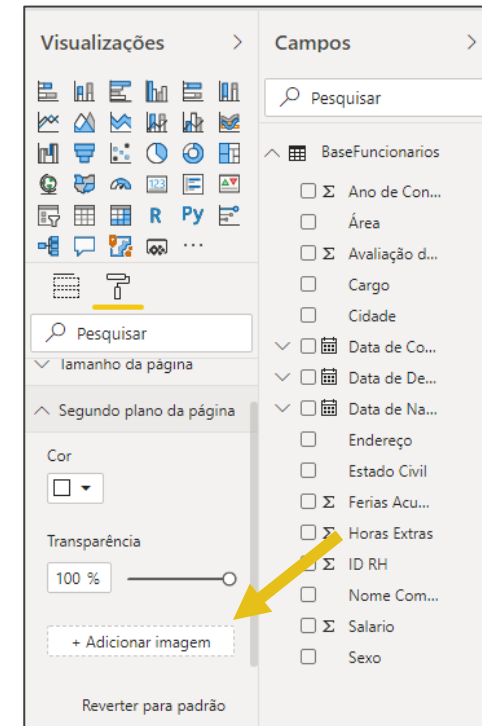
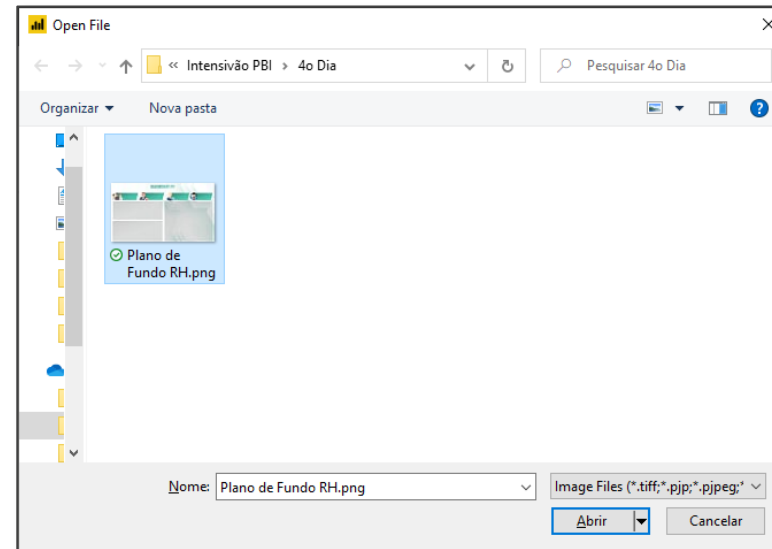
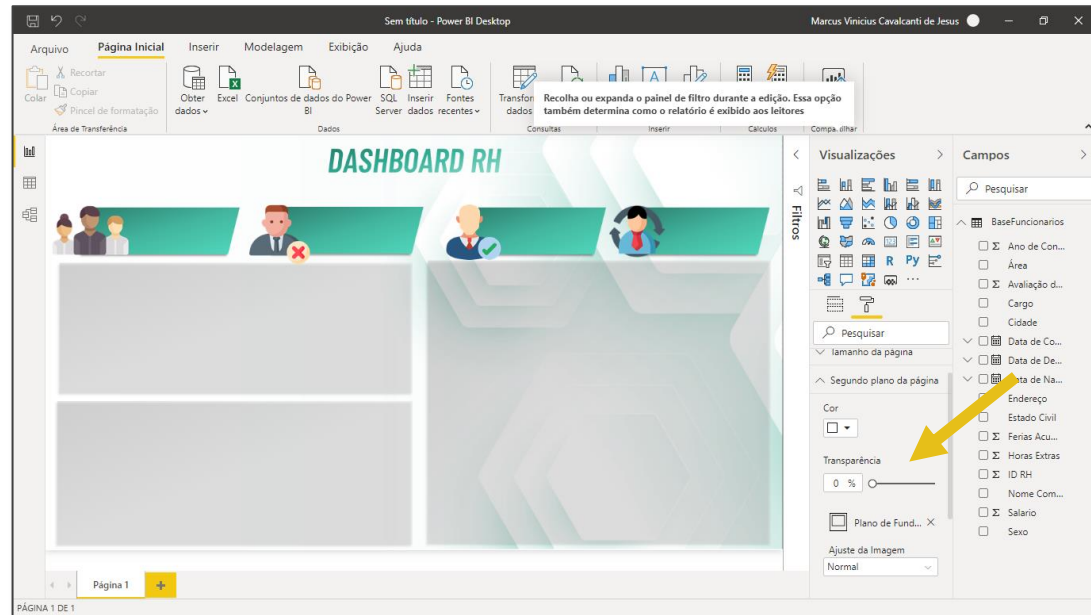
# **Seção 4**

## **Criando o Relatório**

## Seção 4

# Criando o Relatório

O primeiro passo é adicionar um plano de fundo indo em Segundo plano da página, e clicando em + Adicionar imagem. Escolhemos o plano de fundo da aula e depois configuramos a transparência para zero.



## Seção 4

# Criando o Relatório

Vamos agora criar as nossas medidas.

```
1 Total Contratacoes = COUNT(BaseFuncionarios[Nome Completo])
```

```
1 Funcionarios Ativos = CALCULATE(COUNT(BaseFuncionarios[Nome Completo]);BaseFuncionarios[Data de Demissao]=BLANK())
```

```
1 Funcionarios Desligados = CALCULATE(COUNT(BaseFuncionarios[Nome Completo]);BaseFuncionarios[Data de Demissao]>0)
```

```
1 % Turnover = BaseFuncionarios[Funcionarios Desligados]/Total Contratacoes
```

```
1 Desvio da Meta = 0,08-% Turnover
```

```
1 Meta de Turnover = 0,05
```

1. Total de Contrações: Contagem de Funcionários contratados
2. Funcionários Ativos: De todos os funcionários contratados, considera apenas os atuais
3. Funcionários Desligados: Considera apenas os funcionários demitidos
4. % Turnover: taxa de rotatividade da empresa
5. Desvio da Meta: Medida auxiliar para desvio em relação a meta
6. Meta de Turnover: Meta de rotatividade.



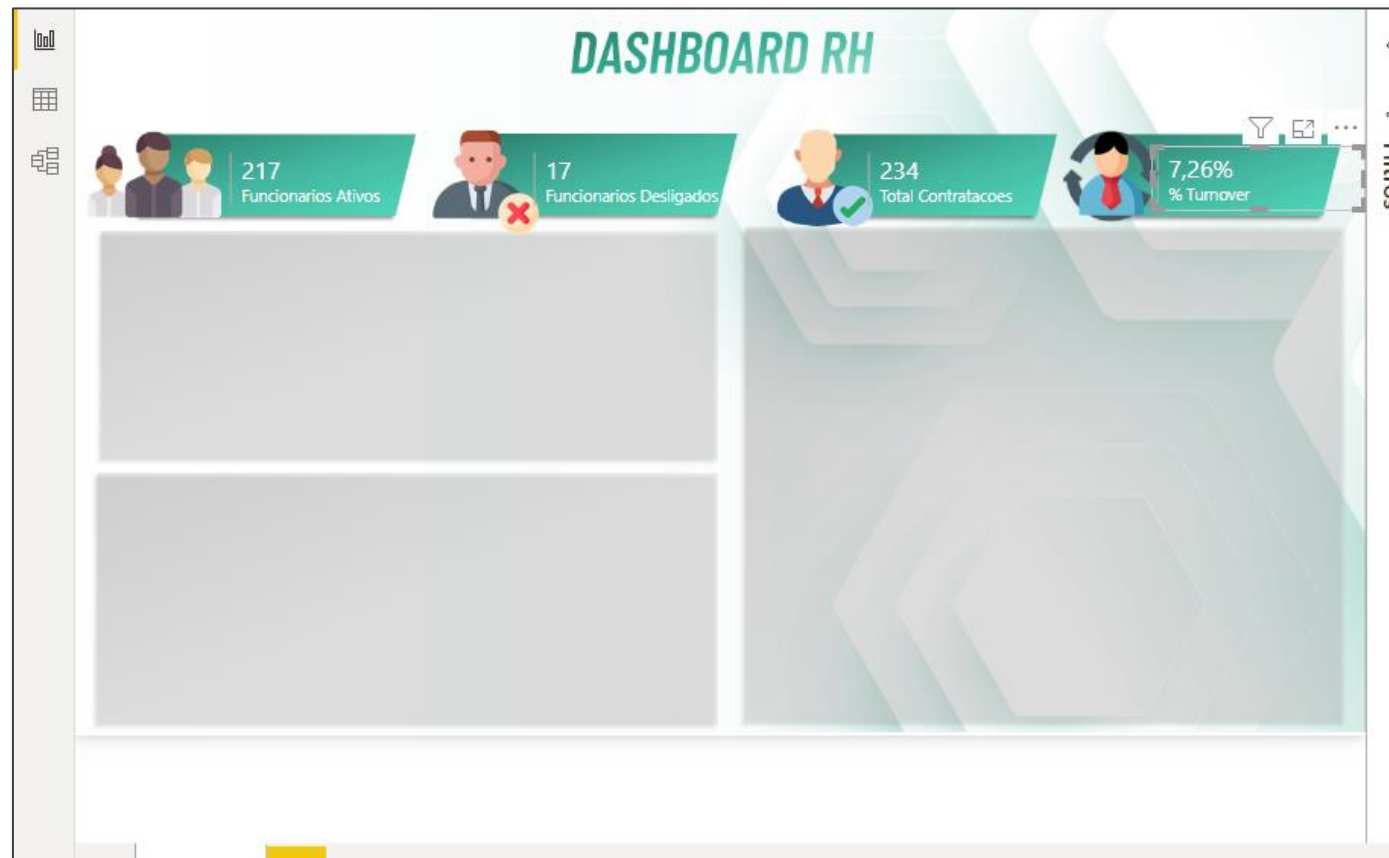
## Seção 4

# Criando o Relatório

Começamos criando os primeiros visuais. Todos eles serão um **cartão de linha múltipla** (não é o cartão normal). Em cada um desses 4 cartões você vai colocar as medidas indicadas no rótulo de cada valor.

Lembrando que para formatar o visual você deve ir no Pincel, e alterar configurações como: Tela de Fundo, Cor da Fonte, Tamanho, etc. Aqui é a seu gosto.

Além disso, não esqueça de formatar a medida de Turnover, clicando nela e na guia Ferramentas de Medida, procurar pela opção %.





## Seção 4

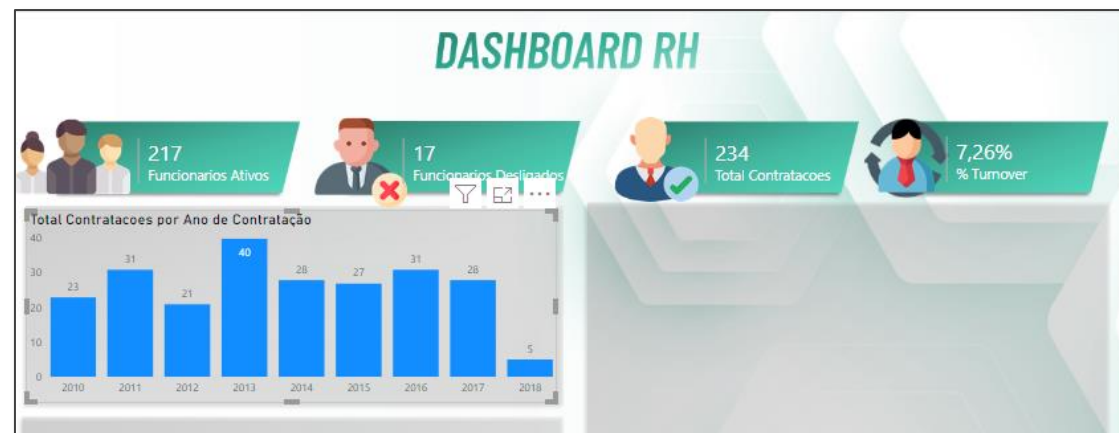
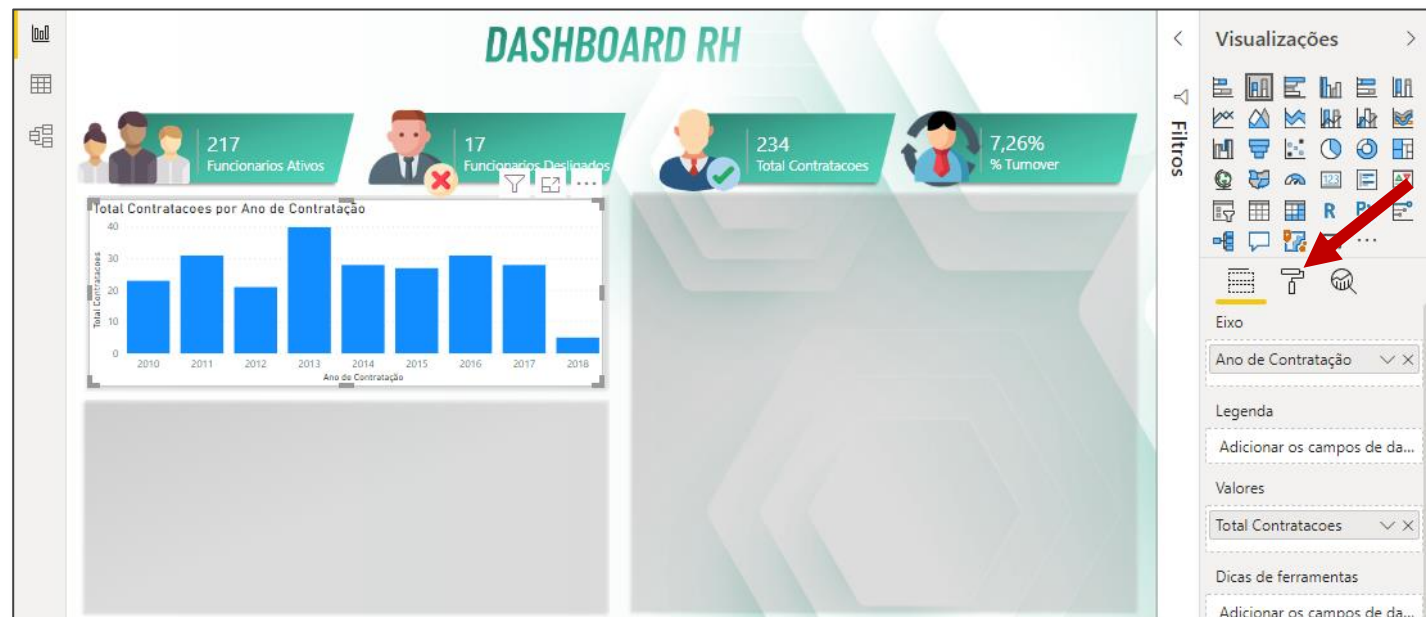
# Criando o Relatório

O próximo gráfico é um gráfico simples de colunas. Nele mostramos o Total de Contratações por Ano de Contratação.

Tente deixar o seu gráfico o mais parecido com a imagem abaixo. Lembre-se que a formatação sempre estará disponível no Pincel de Formato, onde você consegue alterar configurações como:

- Tela de fundo
- Borda
- Rótulo de Dados
- Títulos do Eixo
- Cores dos dados

E assim vai. Como exercício, tente mexer nessas opções e descobrir as possibilidades!

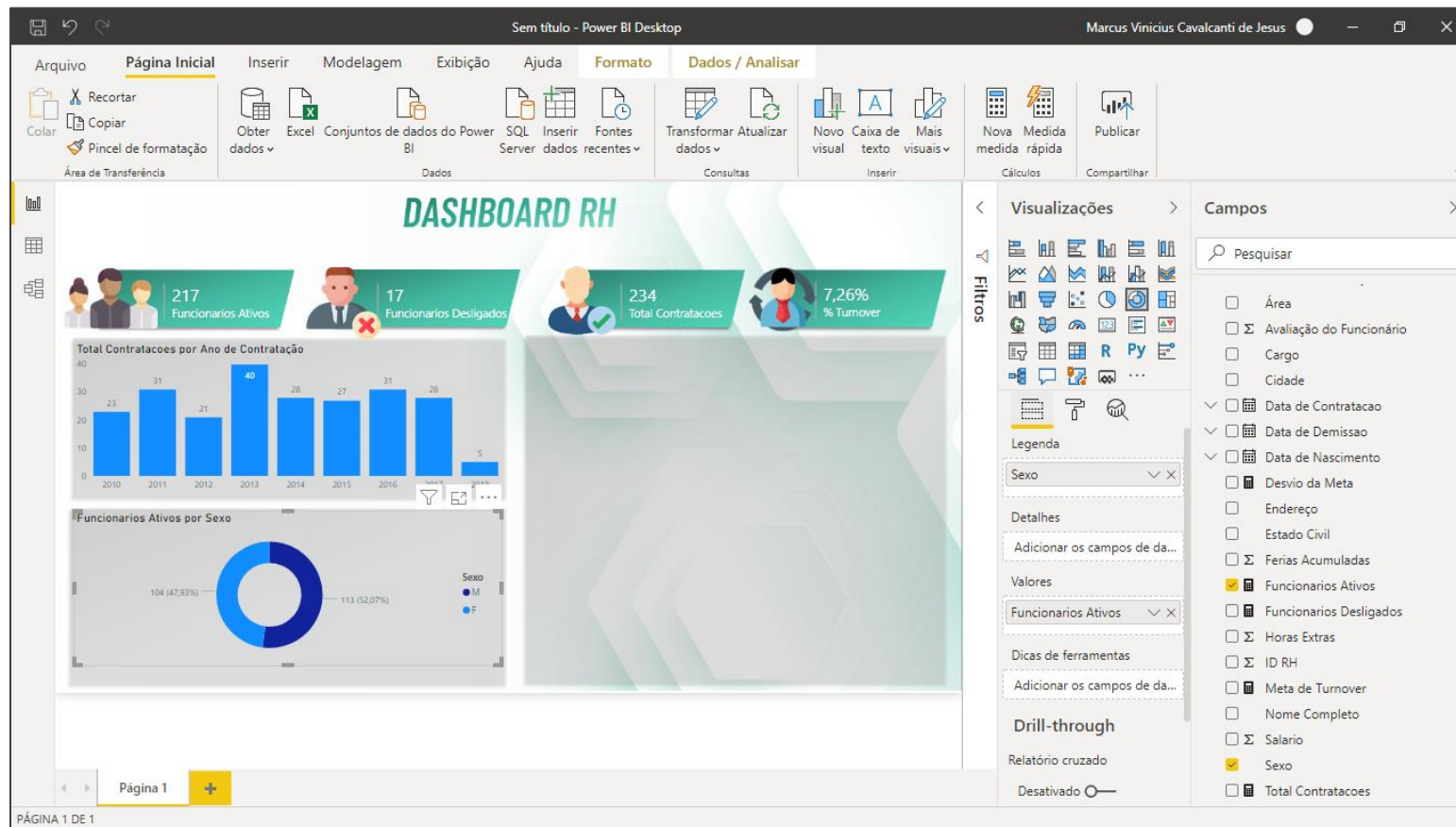


## Seção 4

# Criando o Relatório

O próximo visual é um gráfico simples de rosca. Neste gráfico queremos visualizar o total de funcionários ativos por sexo.

Lembrando que você pode aplicar as formatações de gráfico que desejar.



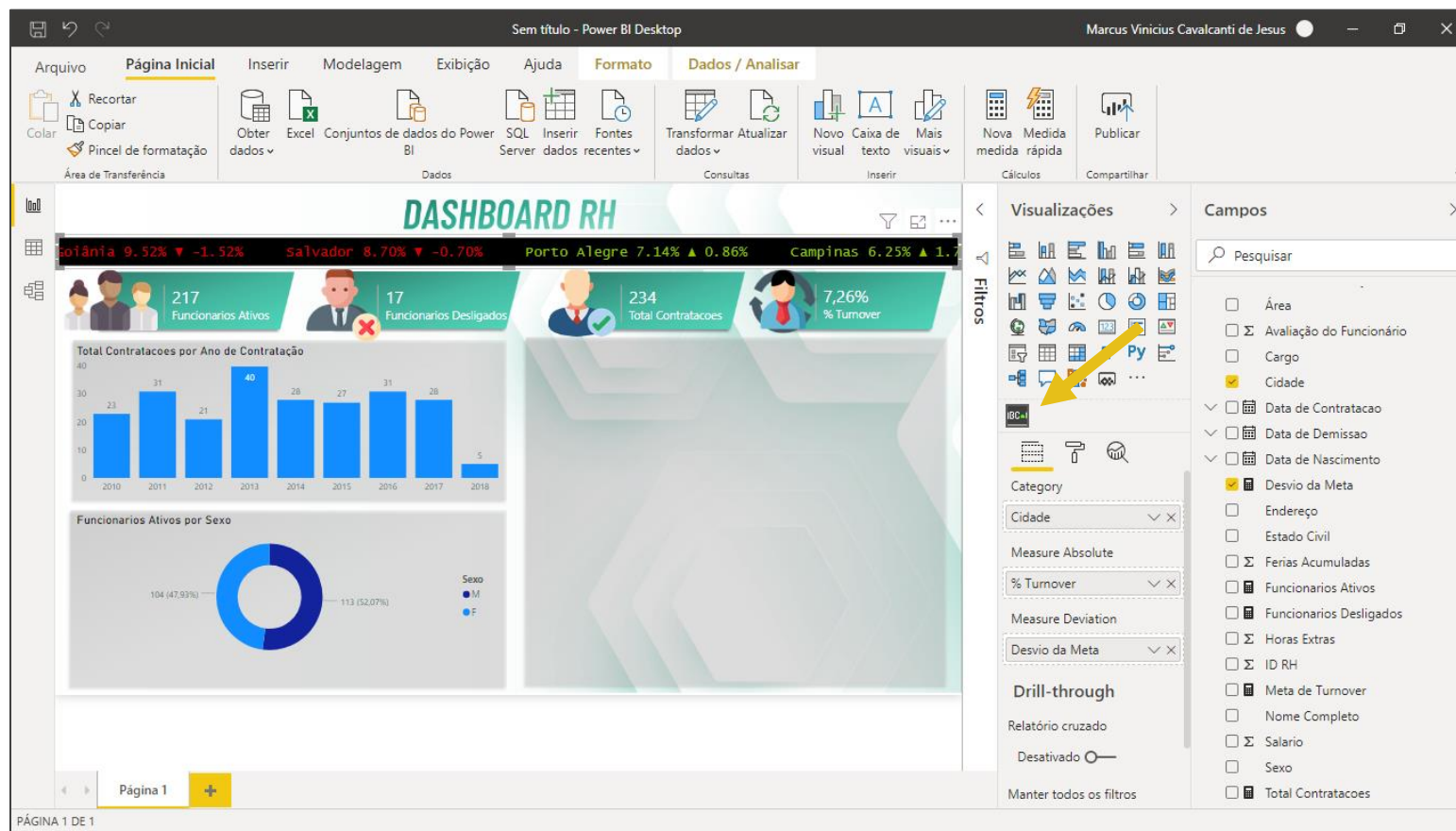
## Seção 4

# Criando o Relatório

Agora vamos dar uma olhada no nosso primeiro visual diferente do dashboard. O gráfico de Scroller. Ele mostra o quando um determinado valor varia em relação a uma meta.

No caso, queremos avaliar quanto cada valor está em relação a nossa meta de 8%, por isso usamos a medida que criamos com o Desvio da Meta.

A partir daqui, podemos formatar o Scroller para retirar o Título, e ativar a opção *Status text coloring* na configuração do Scroller.





## Seção 4

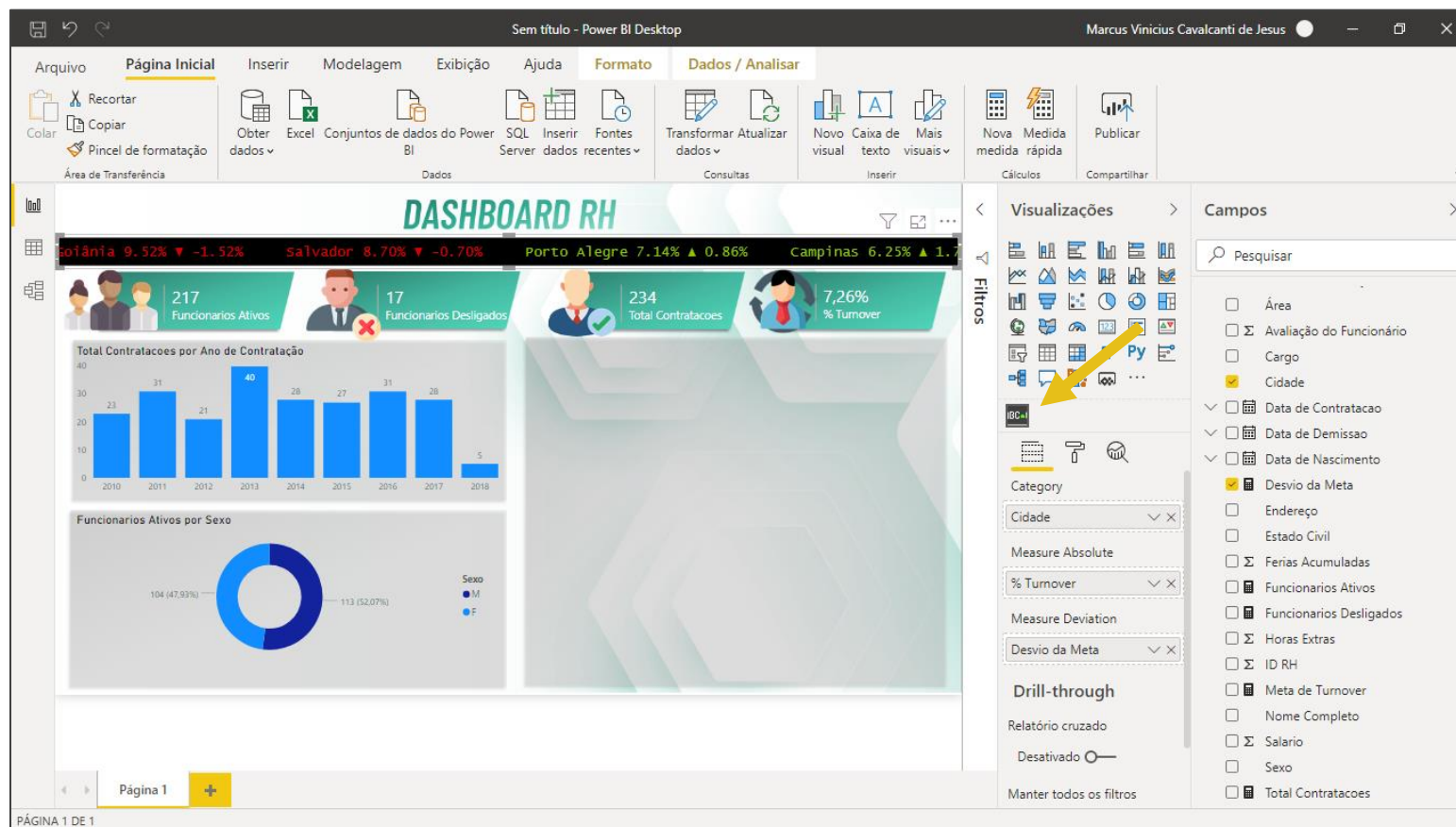
# Criando o Relatório

OBS: O Gráfico de Scroller não vem habilitado no Power BI, por isso você precisa baixar exatamente o arquivo utilizado na aula que já tem o Scroller disponível.

[Clique aqui para baixar o arquivo](#)

Caso você queira poder habilitar o Scroller e vários outros gráficos personalizados no Power BI, eu mostro como nesse vídeo aqui:

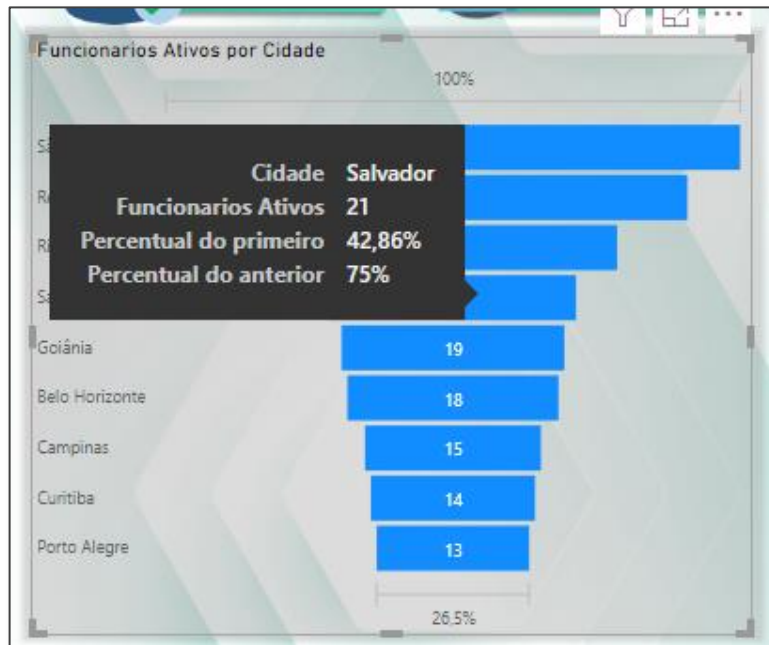
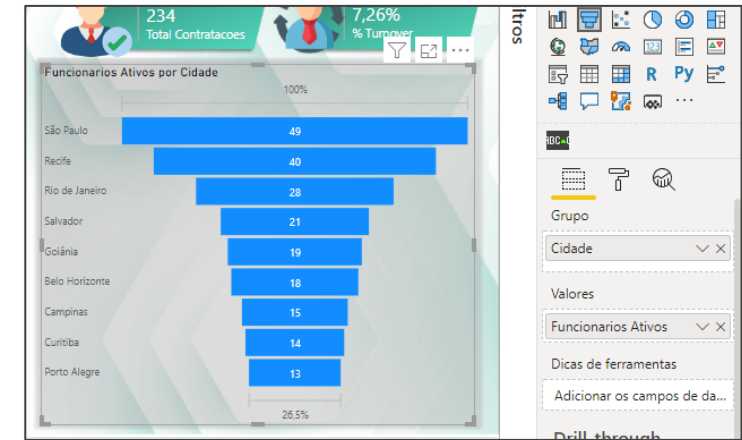
[Assistir ao vídeo](#)



## Seção 4

# Criando o Relatório

Próximo gráfico é um gráfico de Funil. Nele, vamos visualizar o total de funcionários ativos por cidade.



Para a gente finalizar o nosso Dashboard, vale a pena relembrar um detalhe importante quando passamos o mouse em cima do gráfico. Aparece um balão mostrando informações adicionais sobre aquele gráfico. Chamamos este recurso de Dica de Ferramenta (ou Tooltip).

Além de mostrar apenas este balão simples, conseguimos fazer com que seja mostra um sub gráfico, tornando o nosso relatório muito mais visual.

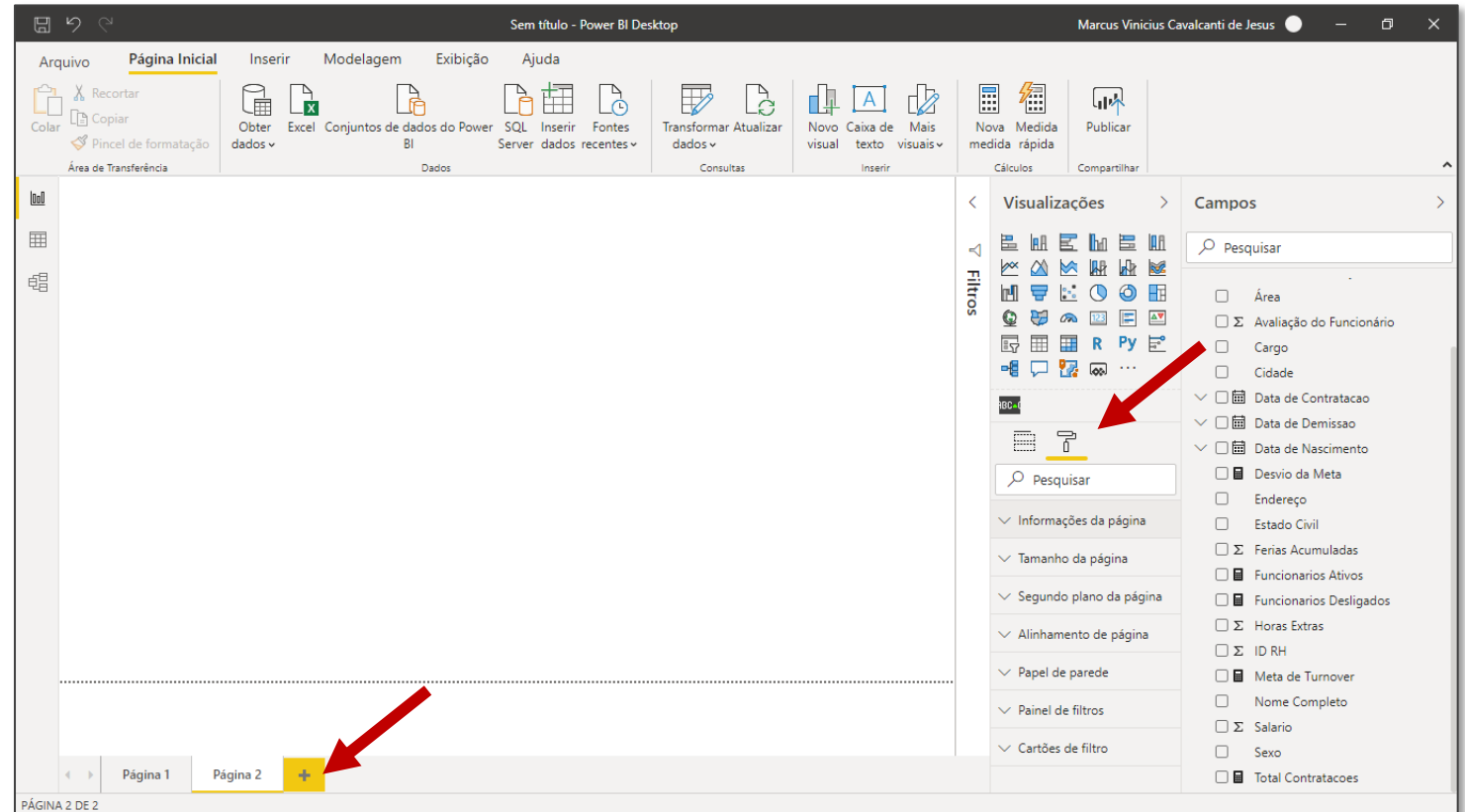
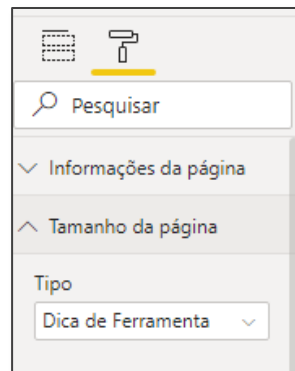
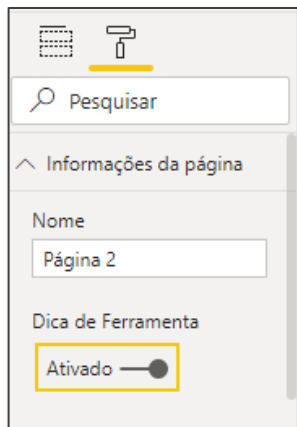
## Seção 4

# Criando o Relatório

Para criar esse tooltip precisamos criar uma página nova e fazer duas configurações.

1 - Ativar a opção Dica de Ferramenta na configuração de Informações de Página.

2 - Alterar o tipo para Dica de Ferramenta na configuração de Tamanho da Página.



## Seção 4

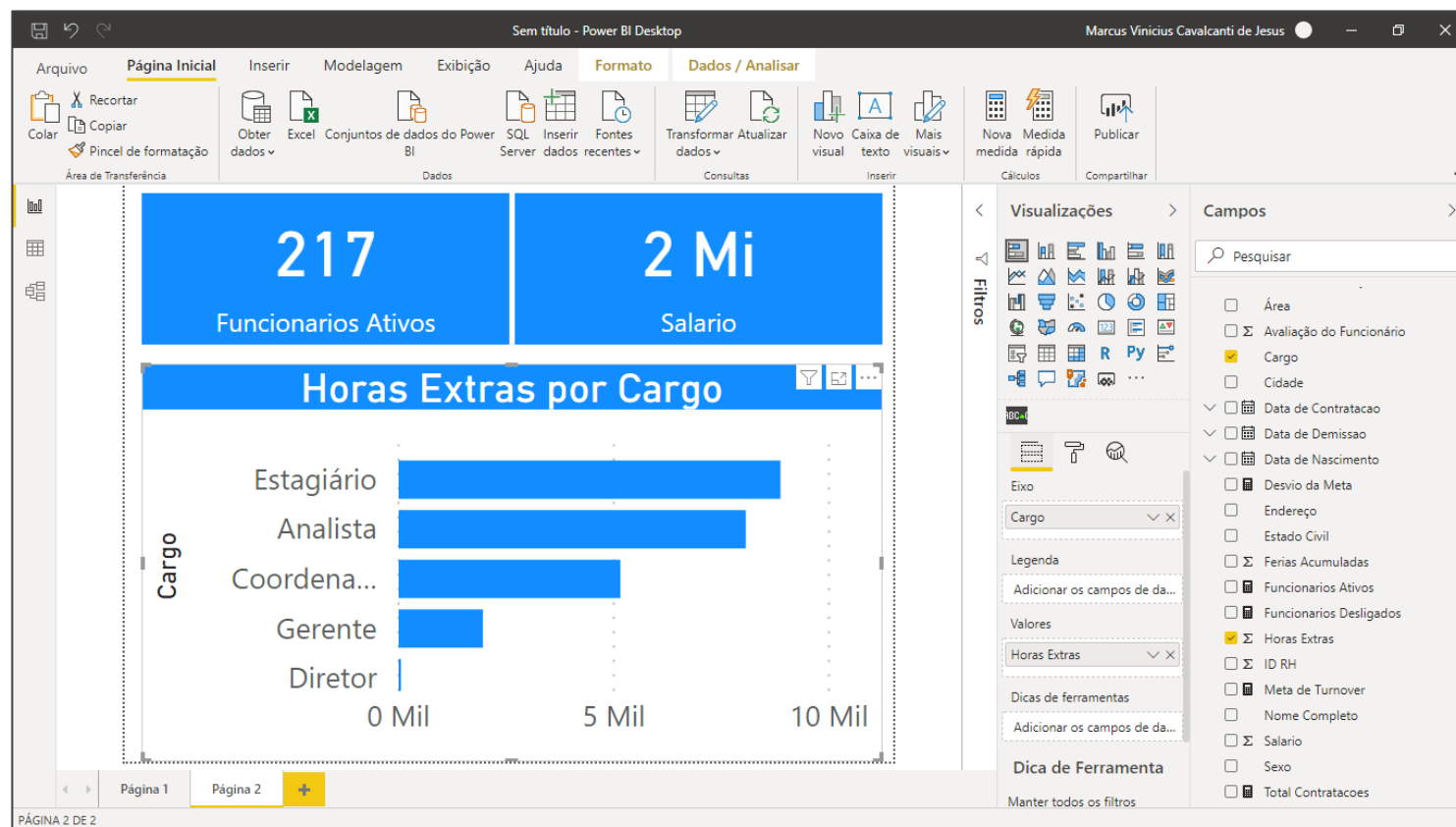
# Criando o Relatório

A página de Tooltip final ficará como na imagem ao lado. Utilizamos visuais simples (2 cartões e um gráfico de barras) que irão complementar o gráfico de funil no nosso dashboard principal.

Lembrando que a formatação segue exatamente o que vimos até agora:

- Título
- Rótulo de Dados
- Cores dos dados

E assim vai



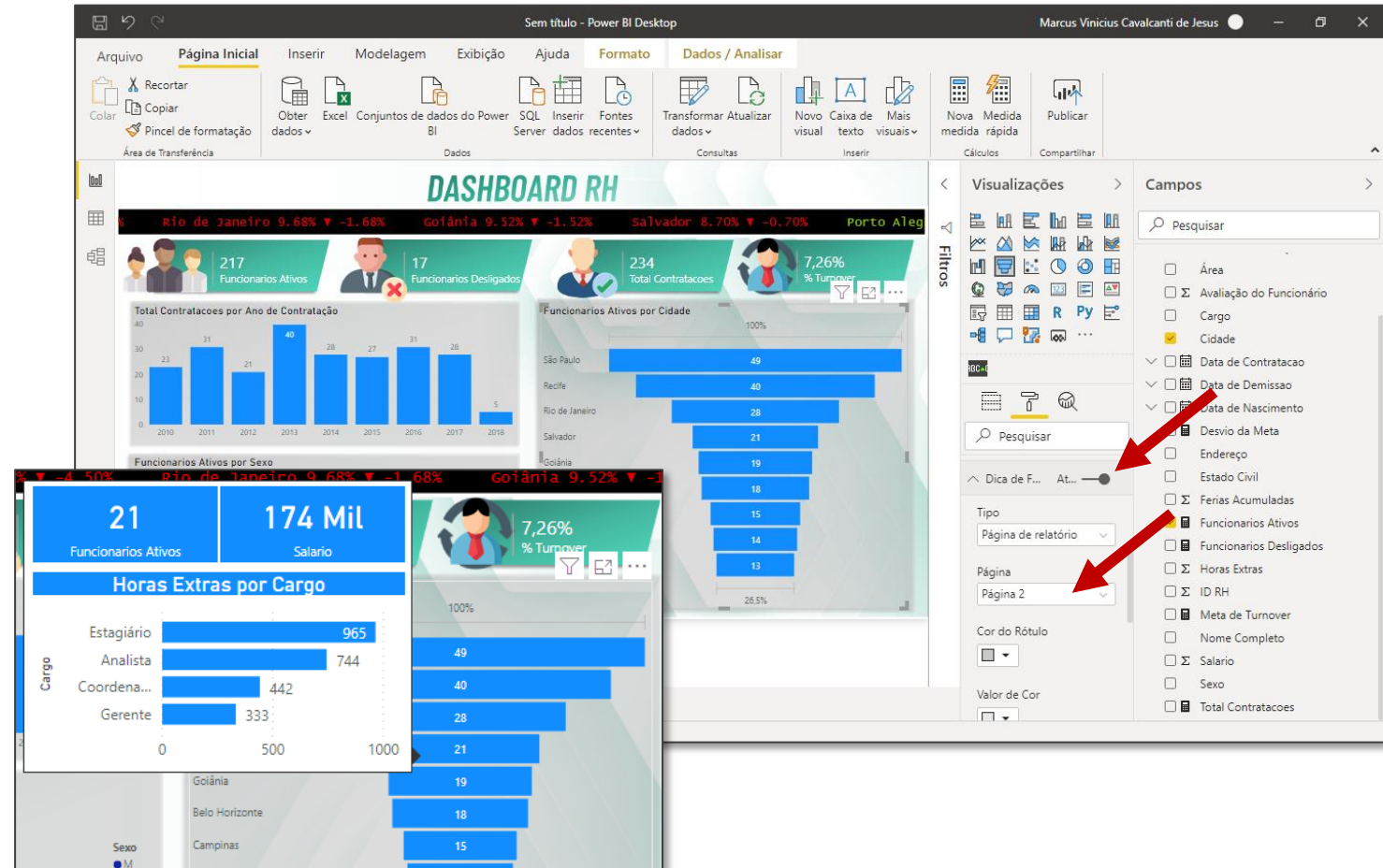
## Seção 4

# Criando o Relatório

Para configurar este tooltip no nosso gráfico de Funil, clicamos nele, e no Pincel de Formato, procuramos por Dica de Ferramenta.

Ali indicamos qual é o nome da página que contém a nossa dica de ferramenta.

Repare que agora quando passamos o mouse em cima do gráfico de Funil, conseguimos visualizar o nosso tooltip com informações adicionais, no caso, mostrando nos cartões a quantidade de funcionários e salário total por Cidade, assim como o total de horas extras para cada cargo, para cada cidade. Todos os filtros são aplicados automaticamente dentro do Tooltip.





**Seção Bônus**  
**Vídeos**  
**Complementares**

# Seção Bônus

## Vídeos Complementares



### Como Criar seu Primeiro Dashboard no Power BI (Passo a passo completo)

Hashtag Treinamentos • 6.3K views • 1 month ago

[CLIQUE AQUI PARA SABER MAIS SOBRE O CURSO COMPLETO POWER BI IMPRESSIONADOR: ...](#)

### [1. Como Criar seu Primeiro Dashboard no Power BI](#)



### Segmentação de Dados e Linha do Tempo no Power BI

Hashtag Treinamentos • 8.9K views • 10 months ago

[CLIQUE AQUI PARA SABER MAIS SOBRE O CURSO COMPLETO POWER BI IMPRESSIONADOR: ...](#)

### [2. Gráfico de Funil no Power BI](#)



### Gráfico SCROLLER - Criando uma BARRA de INDICADORES ANIMADA (Power BI)

Hashtag Treinamentos • 4.9K views • 4 months ago

[CLIQUE AQUI PARA SABER MAIS SOBRE O CURSO COMPLETO POWER BI IMPRESSIONADOR: ...](#)

### [3. Gráfico de Scroller](#)



### Tooltip: A Ferramenta Impressionadora do Power BI

Hashtag Treinamentos • 3,5 mil visualizações • há 1 dia

[CLIQUE AQUI PARA SABER MAIS SOBRE O CURSO COMPLETO POWER BI IMPRESSIONADOR: ...](#)

Novo

### [4. Dicas de Ferramenta \(Tooltips\) no Power BI](#)

# Agradecimentos

E é com este último dashboard que encerramos o nosso Intensivão de Power BI!

Muito obrigado por chegar até aqui. Foram longos 4 dias de muito conteúdo e muito aprendizado também. Esperamos que você tenha gostado das aulas e que tudo o que ensinamos possa fazer a diferença na sua carreira!

A semana foi um sucesso e tudo graças a sua participação. Não é pra qualquer um acompanhar 2 horas de aula, às 20h da noite, interagindo com a gente, enviando dúvidas, comentários, feedbacks, e tudo mais. Foi exatamente isso que nos fez buscar entregar o melhor conteúdo possível.

Esperamos nos ver em breve em uma nova semana de Intensivão de Power BI!

Tamo junto!



# *Intensivão Power BI*

 @HASHTAGTREINAMENTOS

 [bit.ly/intensivao-inscricoes-resumo](https://bit.ly/intensivao-inscricoes-resumo)

