

# GUIA COMPLETO APRENDENDO NA PRÁTICA

---



**DANNY SOUZA TRADER**

# Aula 1 – Velas de Comando

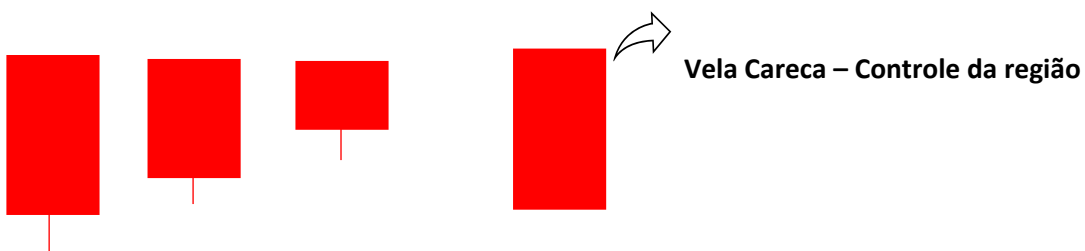
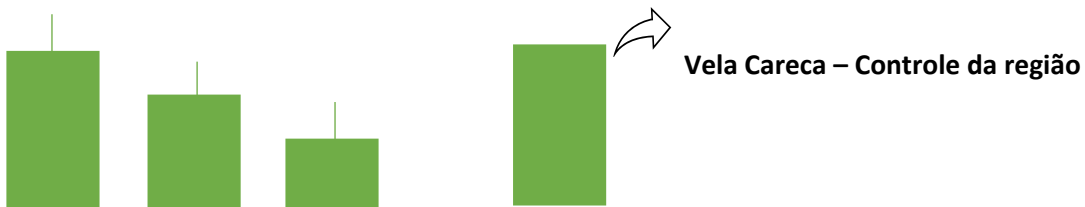
## ➡ Abertura e Fechamento da Vela

Pavio de Máxima Pavio de Máxima  
Abertura Fechamento  
Fechamento Abertura  
Pavio de Mínima Pavio de Mínima



## Velas de Comando

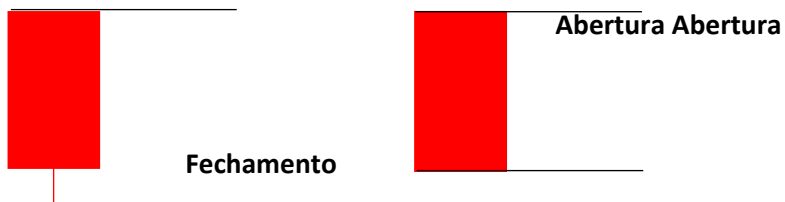
➡ -Velas de Comando não podem ter pavio na abertura  
(Zero pavio)



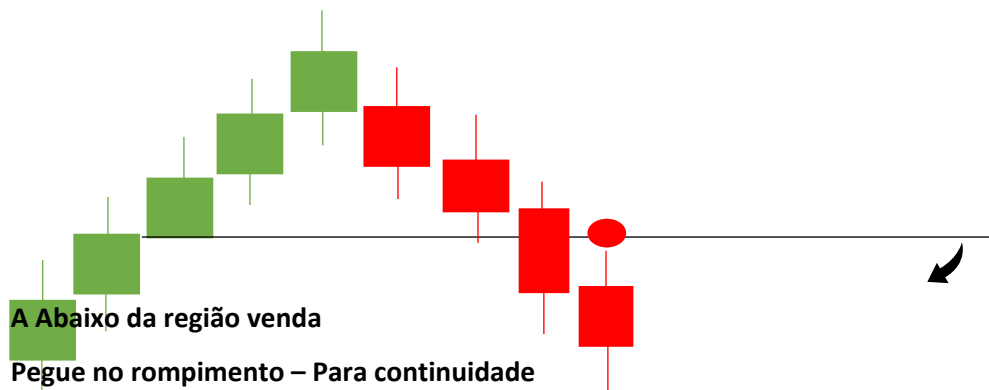
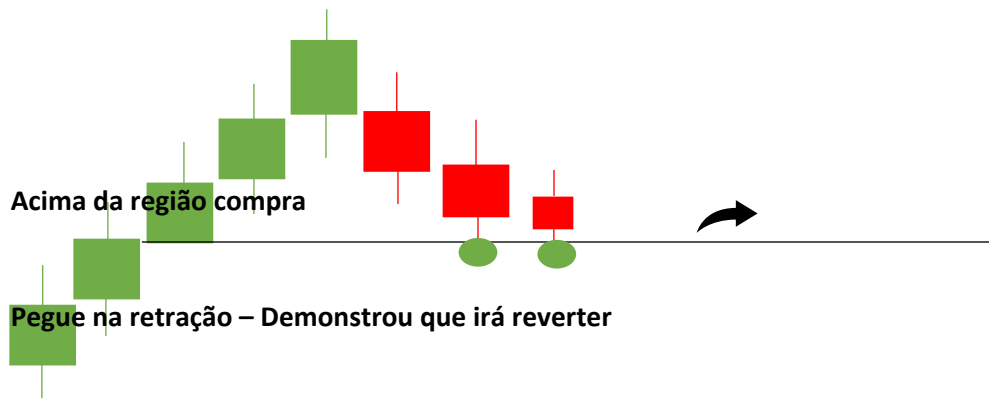
## Marcação do Comando



- A marcação da vela careca é feita na abertura e no fechamento, as demais somente na abertura.

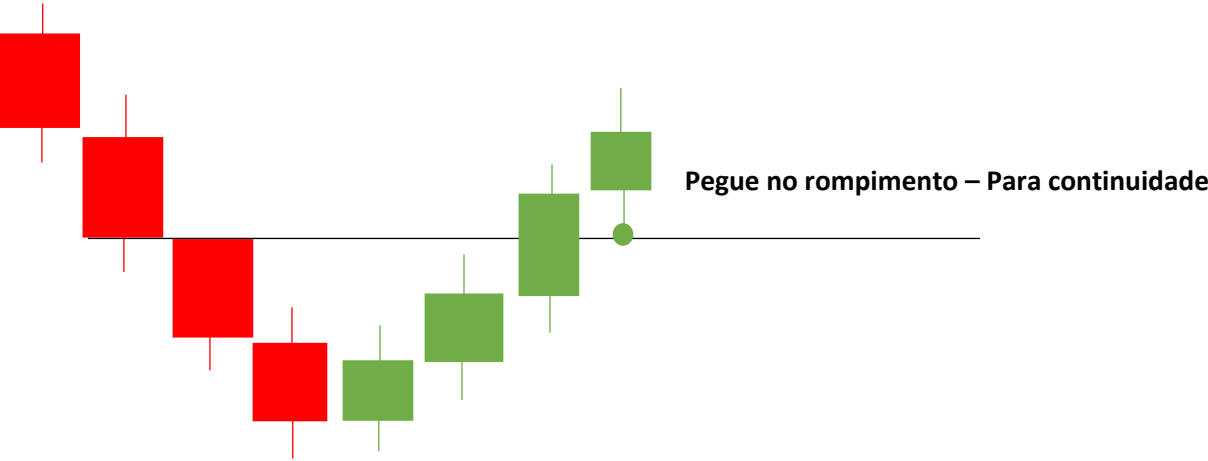
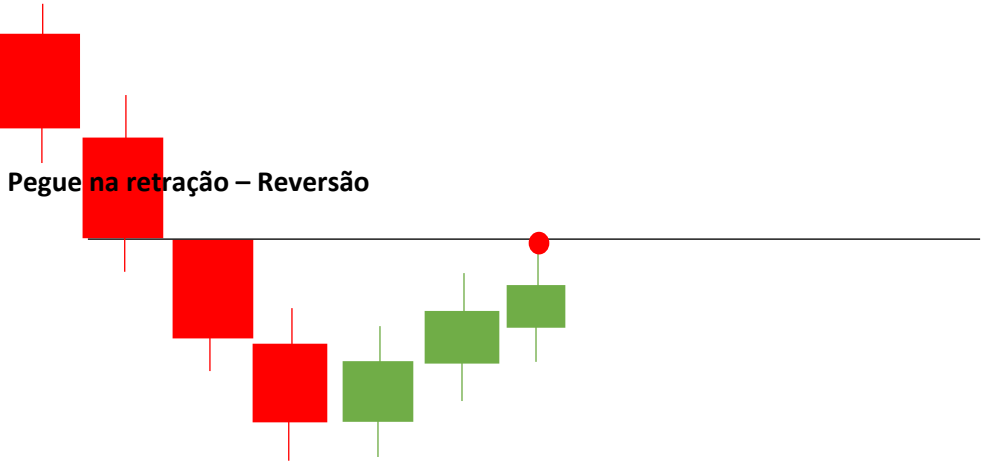


## Exemplos de alta:





Exemplos de baixa:

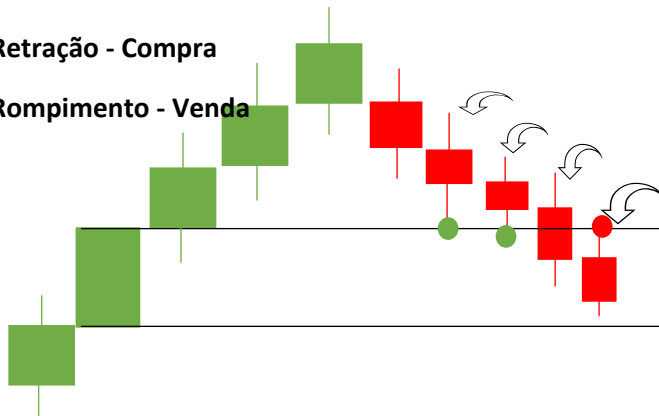


**(Careca):**



**Retração - Compra**

**Rompimento - Venda**

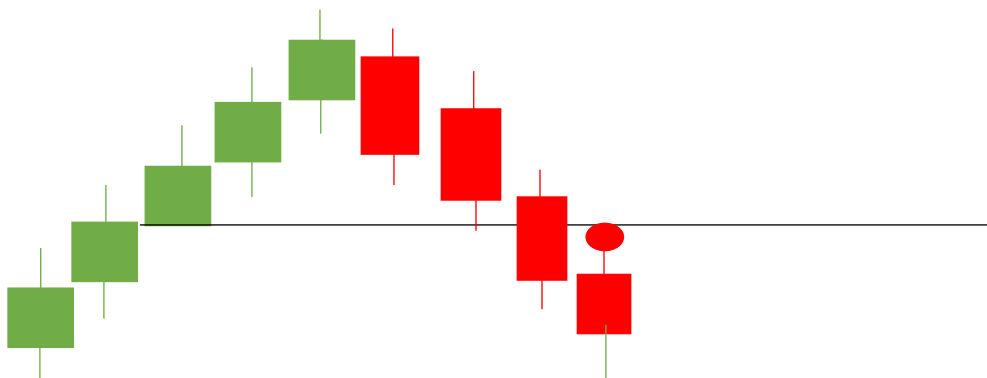


**Possível consolidação no meio das marcações!**

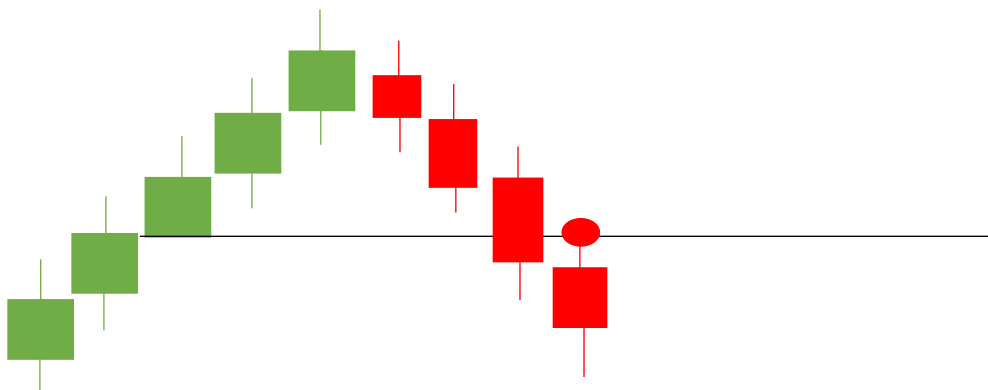
**Cenários para não pegar retração:**



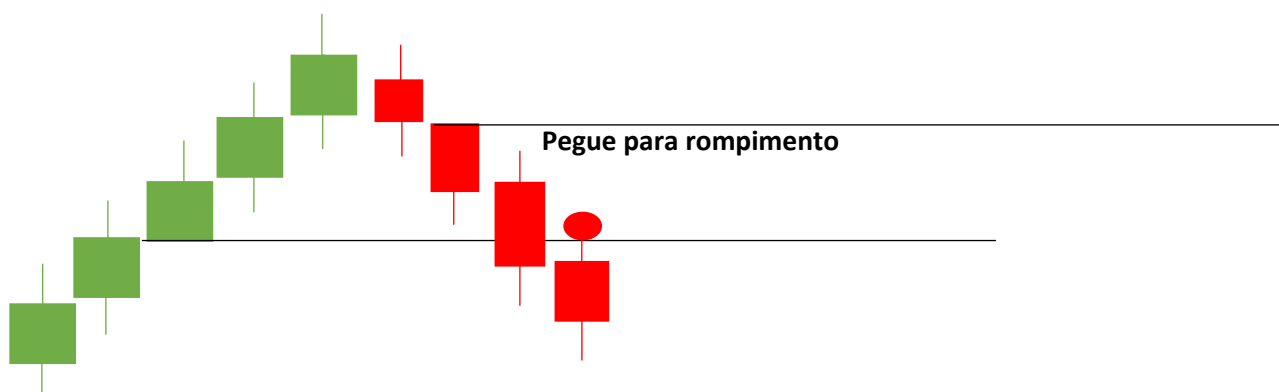
**- Velas grandes indicando rompimento, não pegue para reversão, somente rompimento.**



- Quando as velas de venda começam pequenas e vão aumentando, não pegue para reversão, somente rompimento.



- Observe as velas de comando perto das marcações.



## Anotações importantes:

Observe o que está ao lado, não precisa ir muito atrás;

➡ Observe o que está ao lado, não precisa ir muito atrás;

Se nos 15 segundos iniciais a vela tocar na sua região, é um

➡ Se nos 15 segundos iniciais a vela tocar na sua região, é um

gatilho muito forte de entrada;

Observe os travamentos, como mudanças de polaridades e

➡ Observe os travamentos, como mudanças de polaridades e

simetrias;

Se romper com vela de comando, são pequenas as chances

➡ Se romper com vela de comando, são pequenas as chances

Aguarde o movimento chegar na sua região, não pegue

➡ Aguarde o movimento chegar na sua região, não pegue

quando a vela pula de uma região para outra;

Rompimento expressivo - Pegue para continuidade;

➡ Rompimento expressivo - Pegue para continuidade;

➡ Se a vela de comando não conseguir romper, pegue para

retração, após a confirmação;

➡ Se a vela de comando não conseguir romper, pegue para

Gap desconfigura o operacional;

➡ 50% do careca pode segurar, mas tem a assertividade baixa,

então não entre, aguarde o movimento;

➡ 50% do careca pode segurar, mas tem a assertividade baixa,

então não entre, aguarde o movimento;

➡ Melhores entradas estão no rompimento;

## Aula 2 – Taxa única, Oferta e Defesa

### Oferta e Defesa

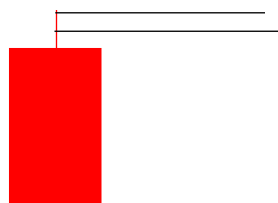
Defesa da Venda Oferta da Compra



Oferta de Venda Defesa da Compra

Oferta: Continuidade do preço

Defesa: Segura em 50% e na ponta do pavio



Exemplo de rompimento com

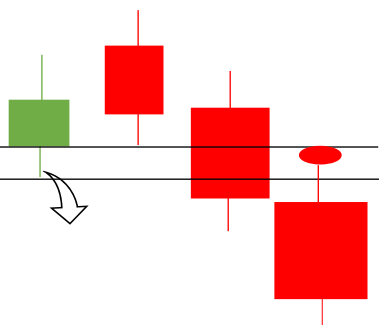
### Vela de comando e defesa

Comanda



Venda

Defesa



### **Observações:**

- Elas sozinhas não são gatilhos de entrada;
- Precisa romper a defesa (Pavio);
- Observe que elas buscam as regiões próximas;
- Cuidado para não travar em nada;
- Quando não deixar oferta, tem chances de reverter;
- Falso rompimento: Rompe pouco, pavio pequeno e travar em algo;

### **Final de Taxa Única**



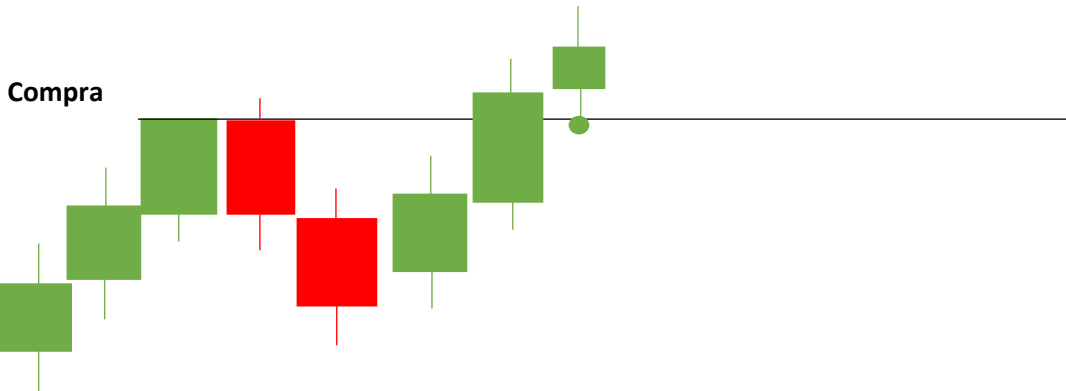
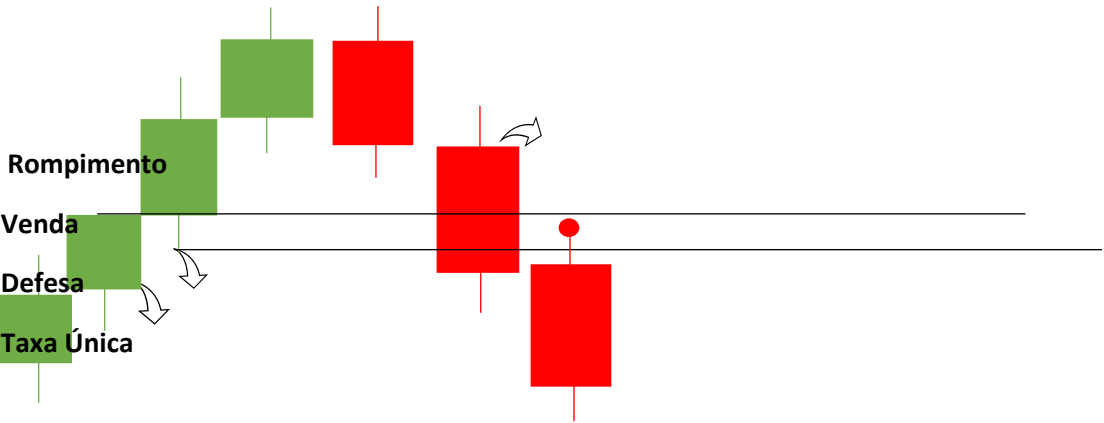
**Entradas somente em ROMPIMENTOS – A marcação é feita no fechamento.**

- Se estiver acompanhada por algum comando cabe retração;
- Não importa o tamanho da vela, só não confunda com a vela de comando.

**Alta Baixa**

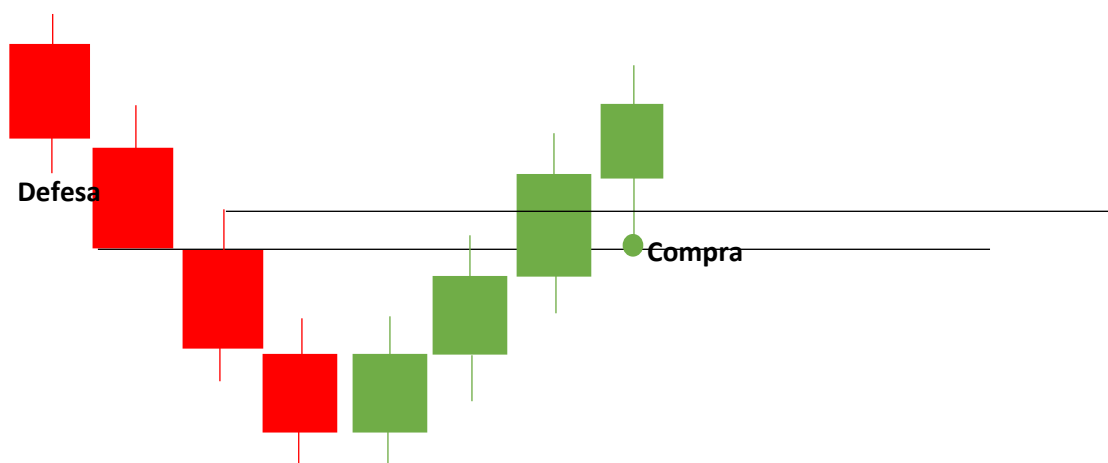


Exemplos de Alta:

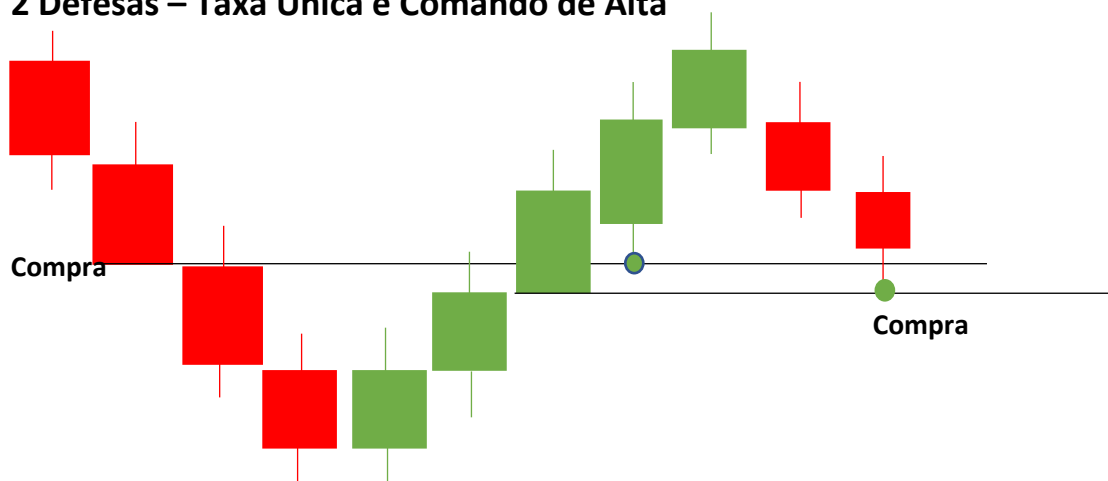




## Exemplos de Baixa:



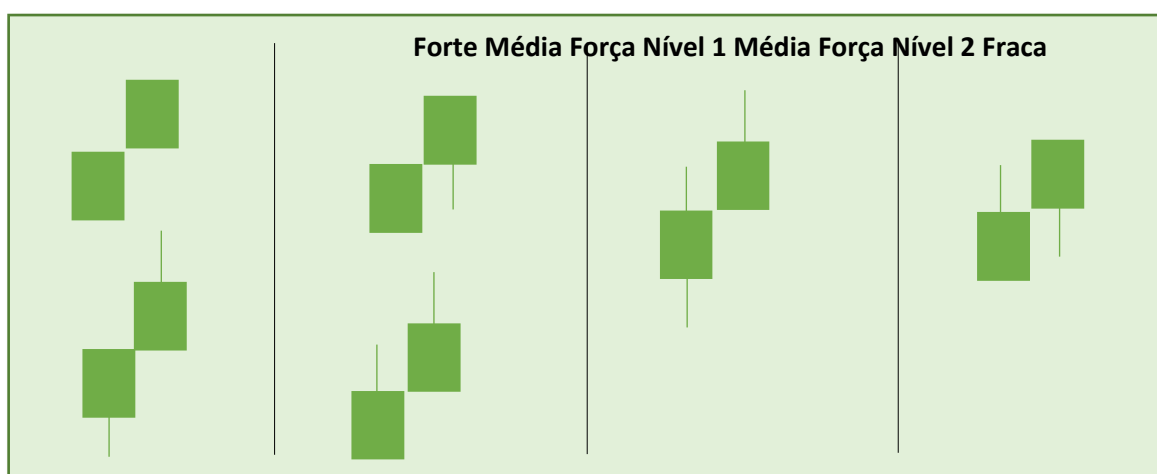
## 2 Defesas – Taxa Única e Comando de Alta



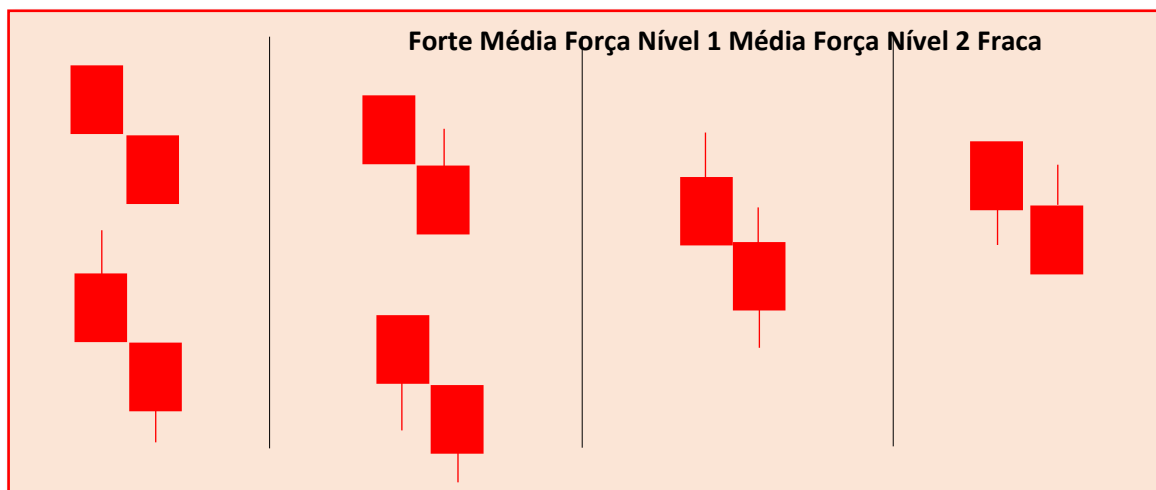
## Aula 3 – Taxa Dividida

➡ **Taxa Dividida** – As velas sempre alinhadas, SEM GAP.

**Alta**

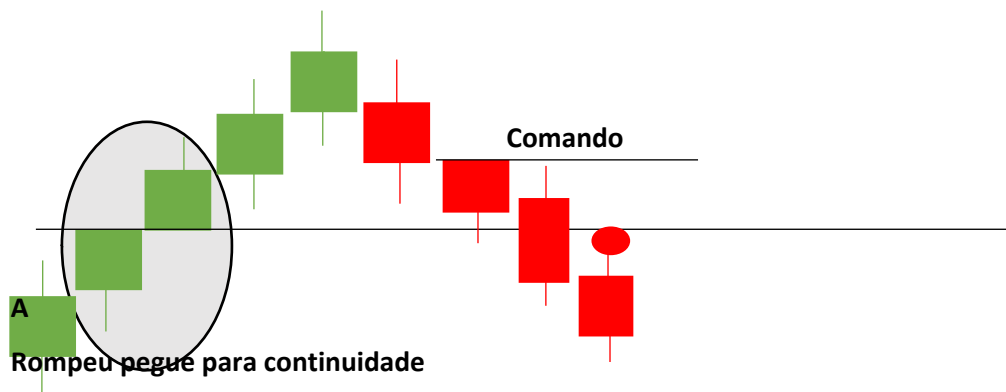
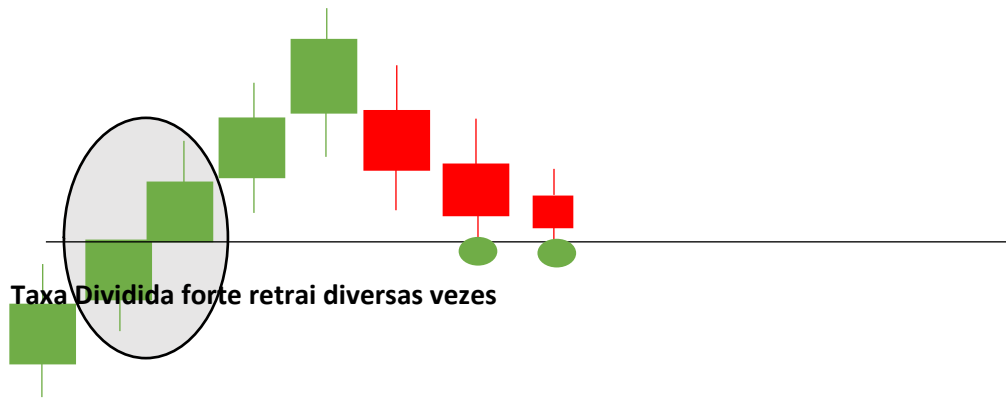


**Baixa**

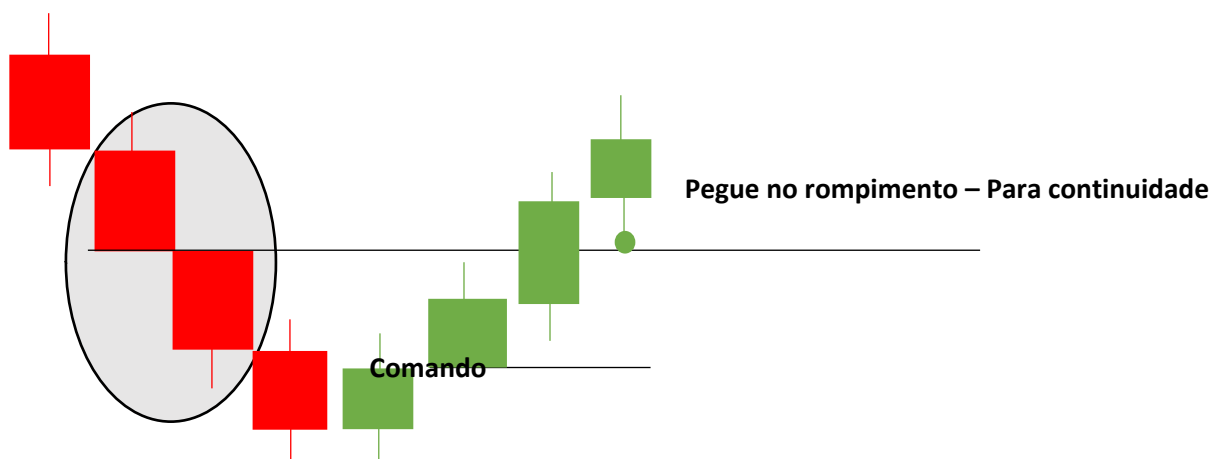
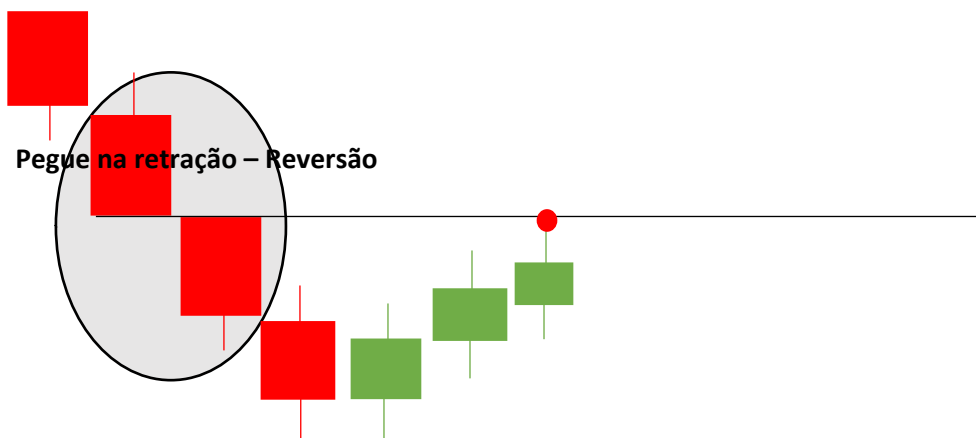


**A marcação é feita no meio das velas**

**Alta**



## Baixa



➡ Os outros modelos de Taxas Divididas funcionam da mesma forma, tanto para reversão, quanto para rompimento.

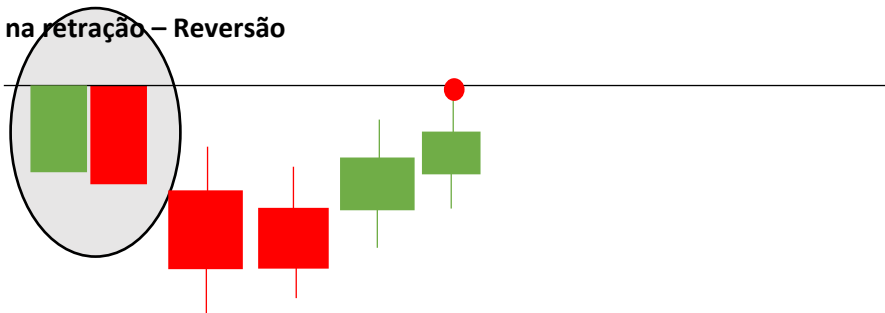
- Taxa dividida forte e de Média força, são as mais fortes;
- Priorize rompimentos com velas de comandos, ou deixando o pavio grande de oferta passando da marcação;
- Rompeu sem oferta, não pegue.
- Lembrando que a marcação é feita no meio das velas, sem gap;

➡ Taxa Dividida de Topo e Fundo – Sempre em simetria

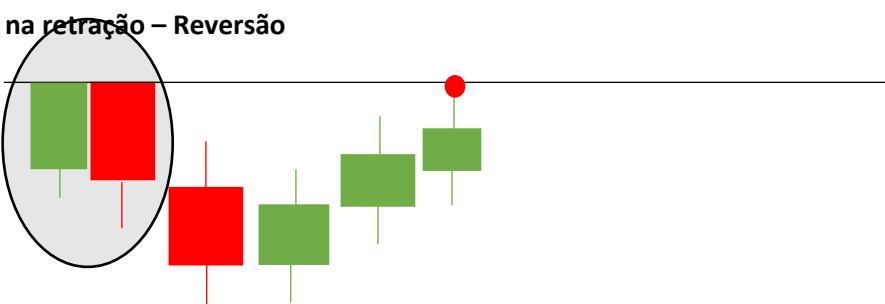
## Nível 1 - Topo



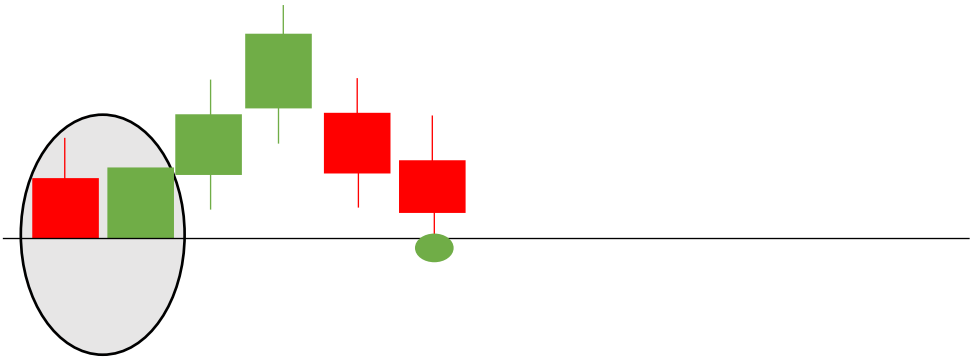
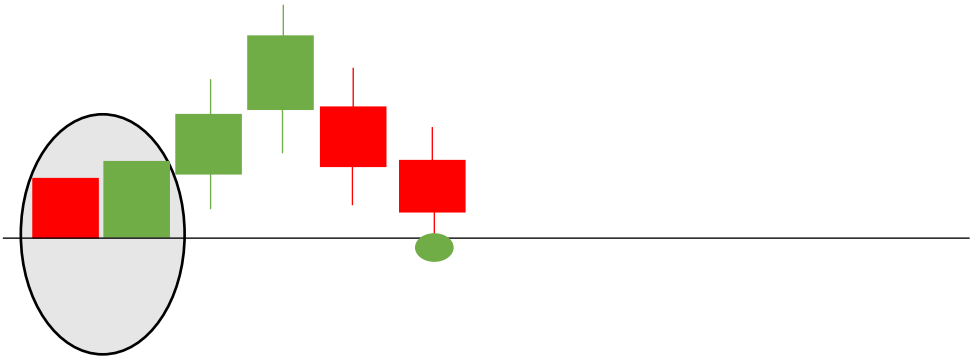
Pegue na retração – Reversão



Pegue na retração – Reversão

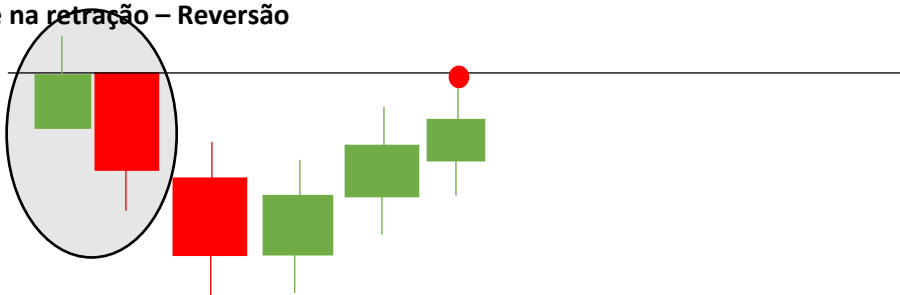


Nível 1 - Fundo

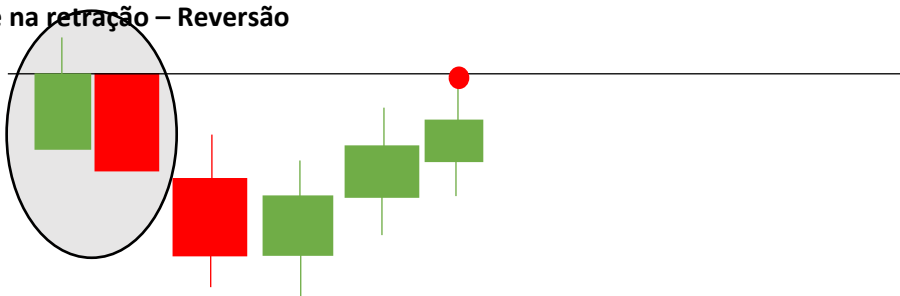


Nível 2 - Topo

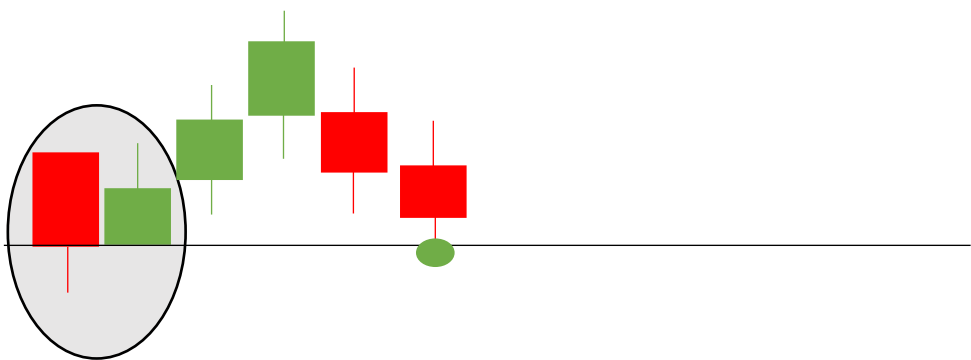
Pegue na retração – Reversão



Pegue na retração – Reversão



Nível 2 - Fundo





## Aula 4 – Dupla e Tripla posição

### ➡ Dupla posição de Alta e de Baixa

O corpo precisa terminar 100% dentro do pavio anterior de OFERTA

Pode ter pavio de defesa ou não

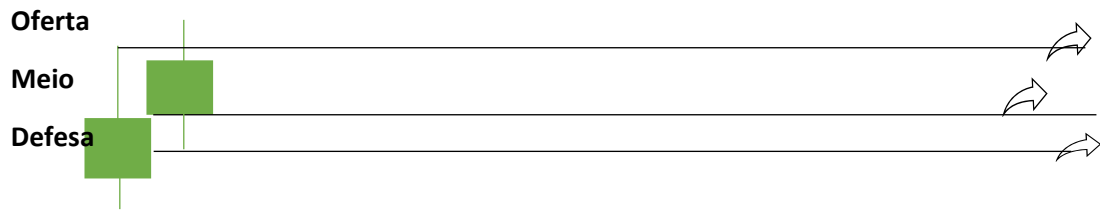
Pode ter pavio de defesa ou não

Pode ter pavio de defesa ou não

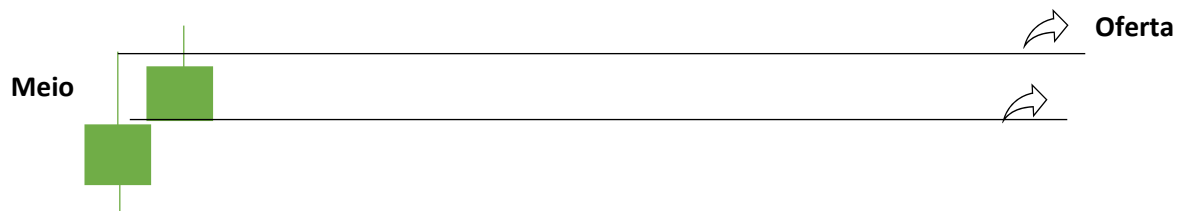
Pode ter pavio de defesa ou não

O corpo precisa terminar 100 % dentro do pavio anterior de OFERTA

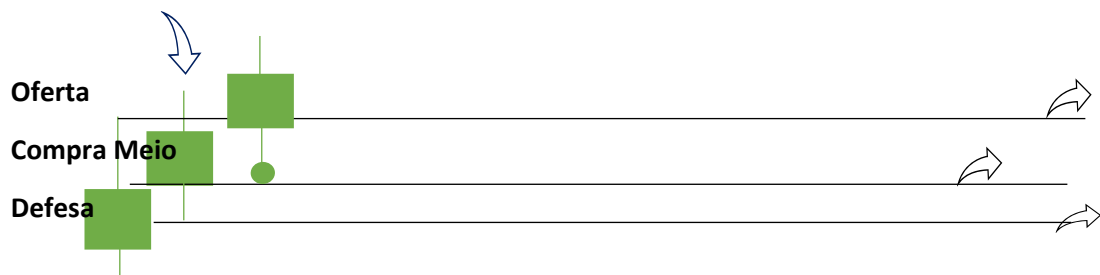
## Dupla Posição de Alta – Marcação



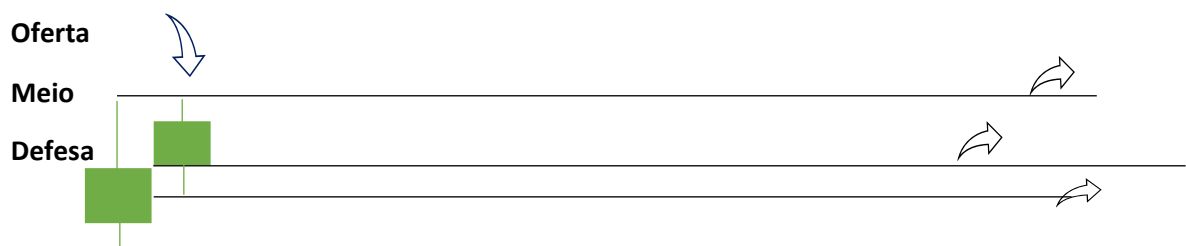
- Quando estiver sem o pavio de defesa, marque somente meio e oferta.



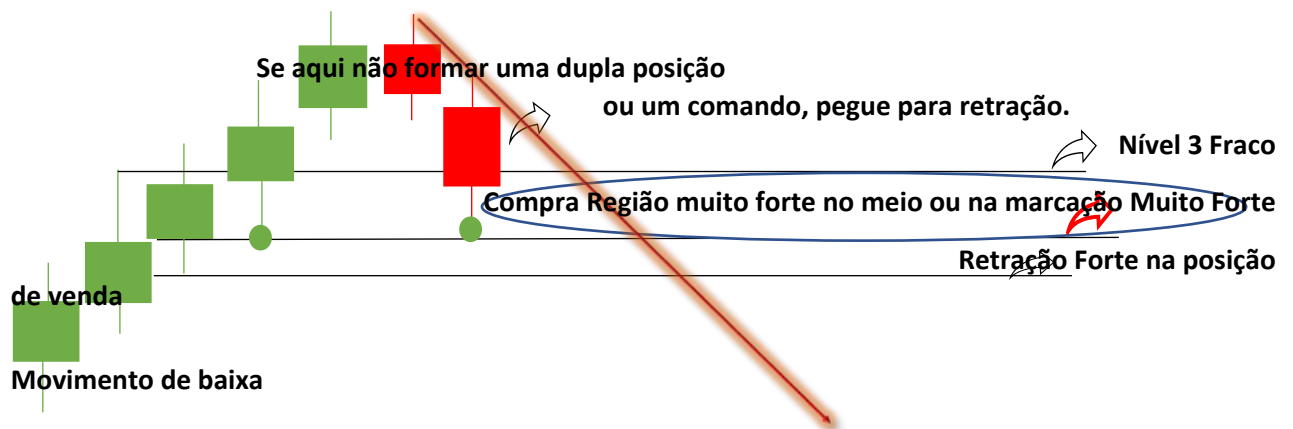
- Gatilho para continuidade do movimento, quando o pavio de oferta superar o anterior.



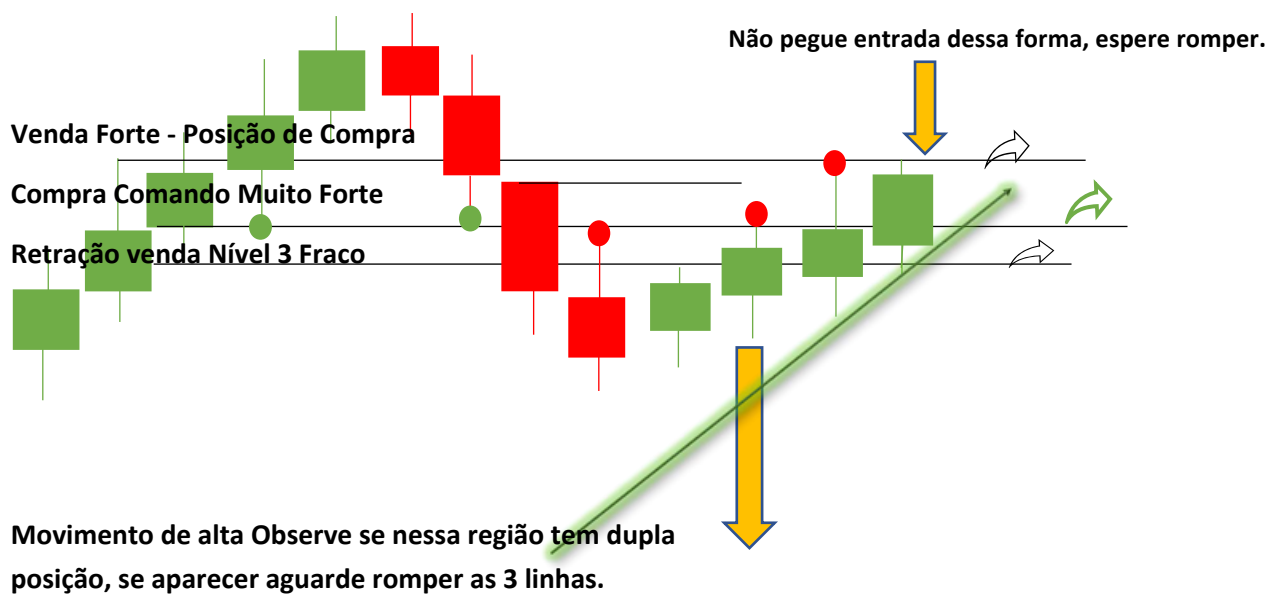
Se parar dentro do pavio anterior, não faça nada!!



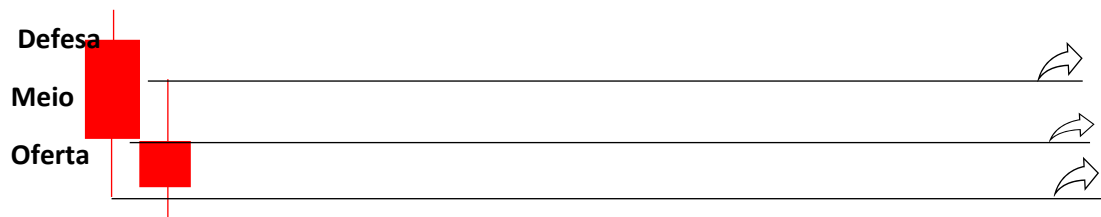
## Dupla Posição de Alta – Exemplo:



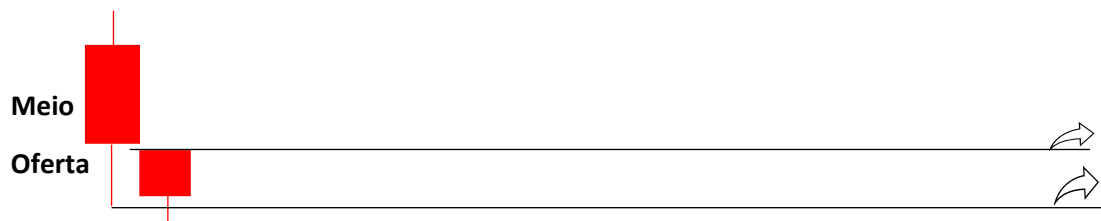
Continuação do Exemplo acima:



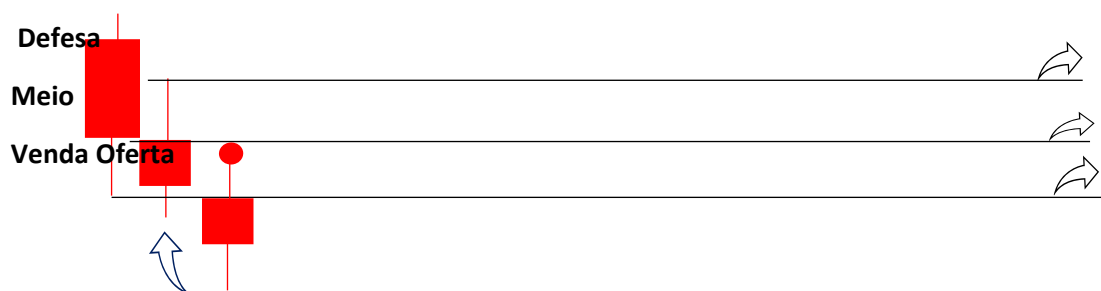
## Dupla Posição de Baixa – Marcação



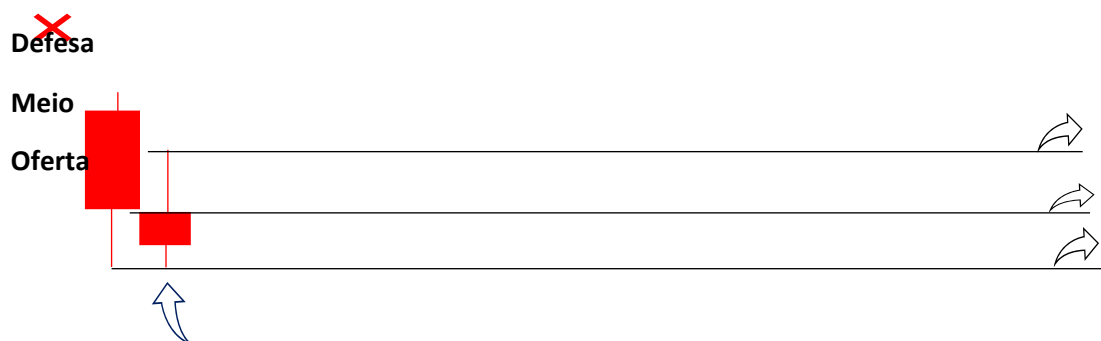
- Quando estiver sem o pavio de defesa, marque somente meio e oferta.



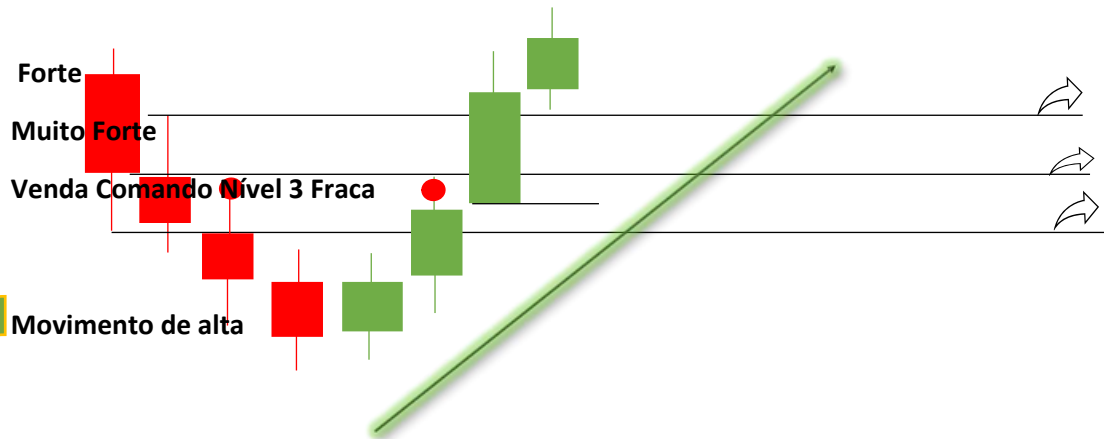
- Gatilho para continuidade do movimento, quando o pavio de oferta superar o anterior.



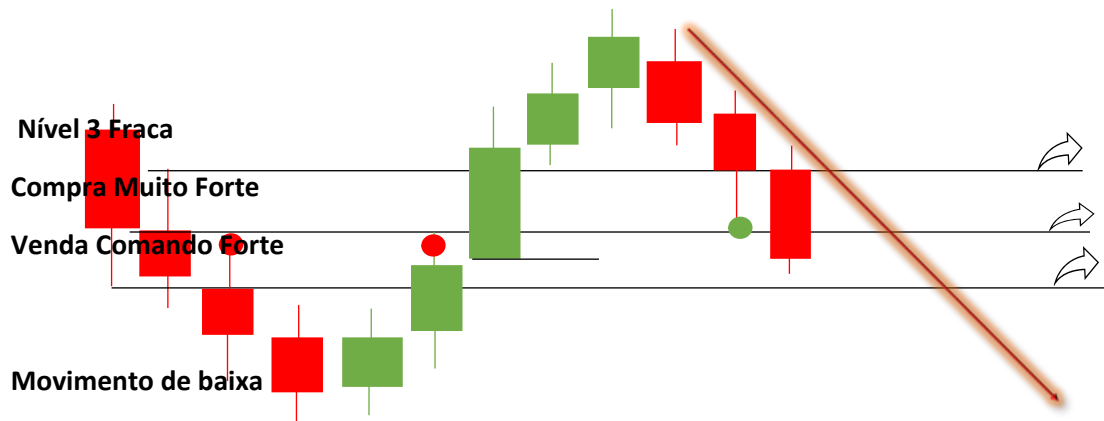
Se parar dentro do pavio anterior, não faça nada!



## Dupla Posição de Baixa – Exemplo:



Continuação do Exemplo acima:



## Tripla posição de Alta e de Baixa

→ **Marcações**

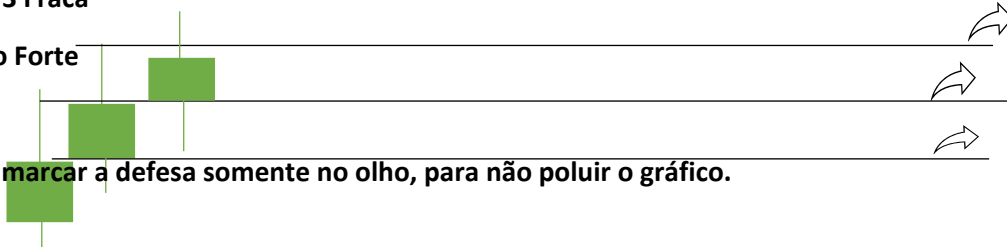
### Alta

Nível 3 Fraca

Muito Forte

Forte

Pode marcar a defesa somente no olho, para não poluir o gráfico.



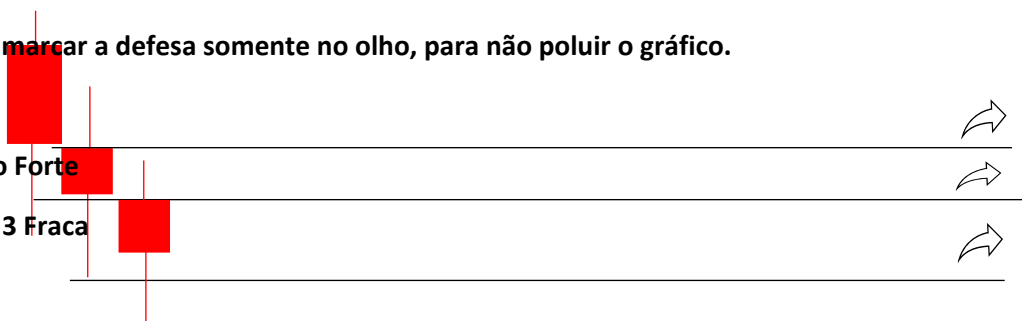
### Baixa

Pode marcar a defesa somente no olho, para não poluir o gráfico.

Forte

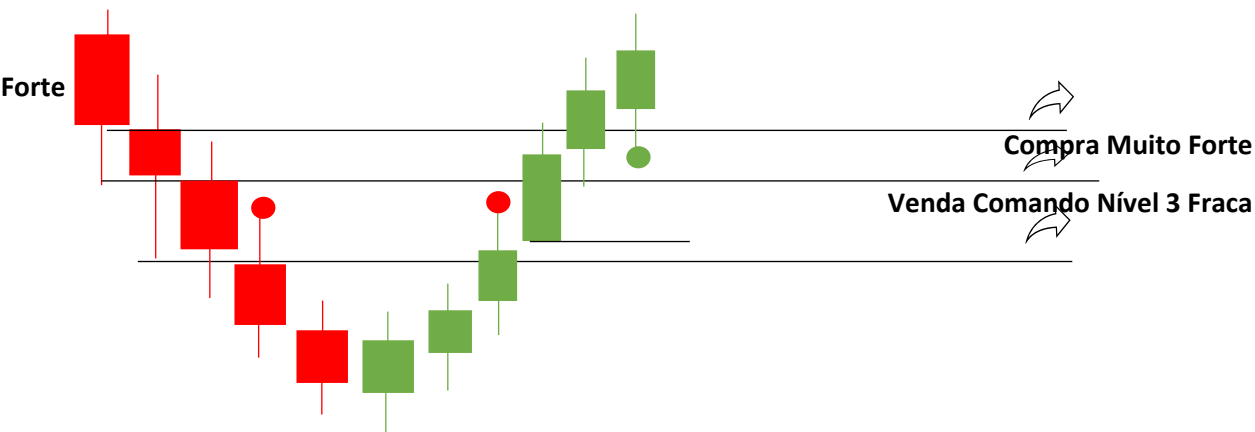
Muito Forte

Nível 3 Fraca

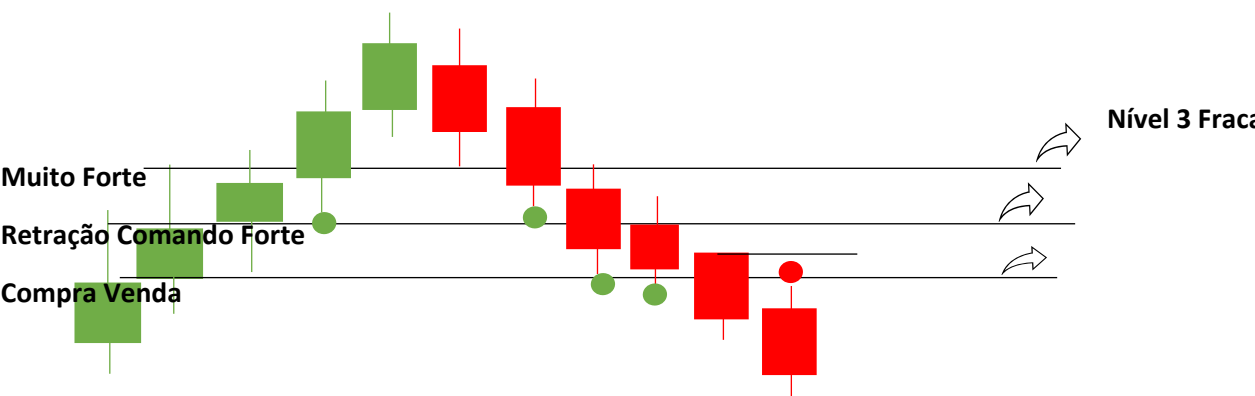


### Tripla Posição - Exemplos:

# Baixa



# Alta





## Gatilhos de entradas:

- 
- Gráficos em tendências ou buscando alvos de preços;
  - Busque o máximo de simetria possível;
  - A Dupla e a Tripla posição são muito fortes, vem para romper;
  - A Tripla posição demora aparecer, mas quando aparece é muito forte, mais que a dupla posição;
  - Priorize sempre o movimento macro;

**Cuidado:** → Não entre em gráfico volátil!!

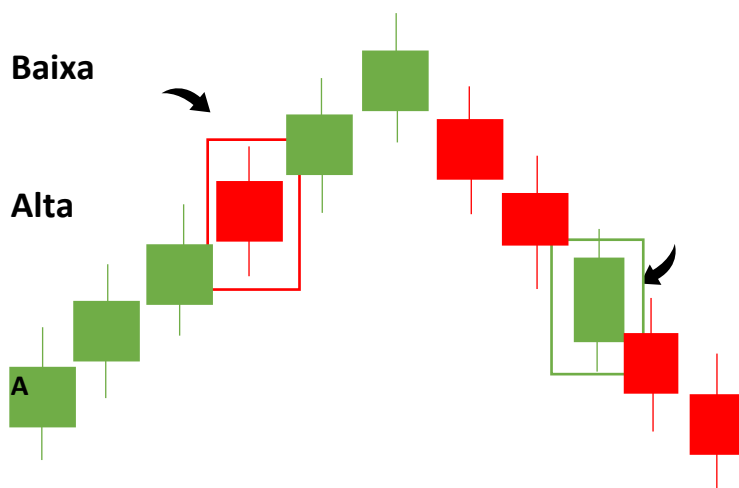
→ Fique atento aos travamentos!!

## Aula 5 – Lotes, Transferência e Desinstalação

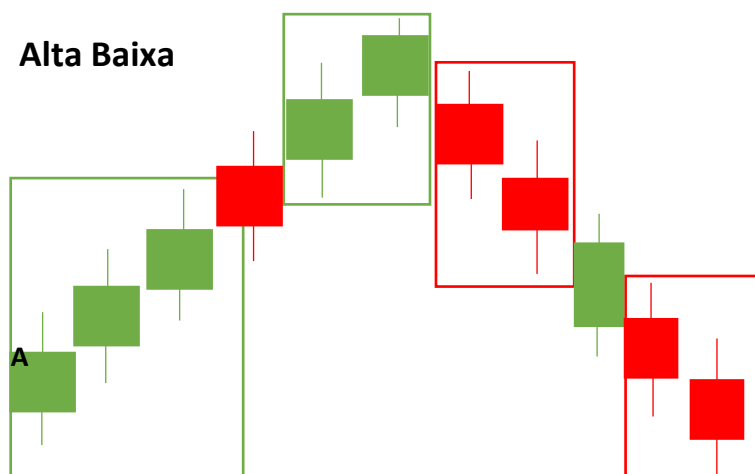
**Lotes:**

**Nano, Micro e Macro**

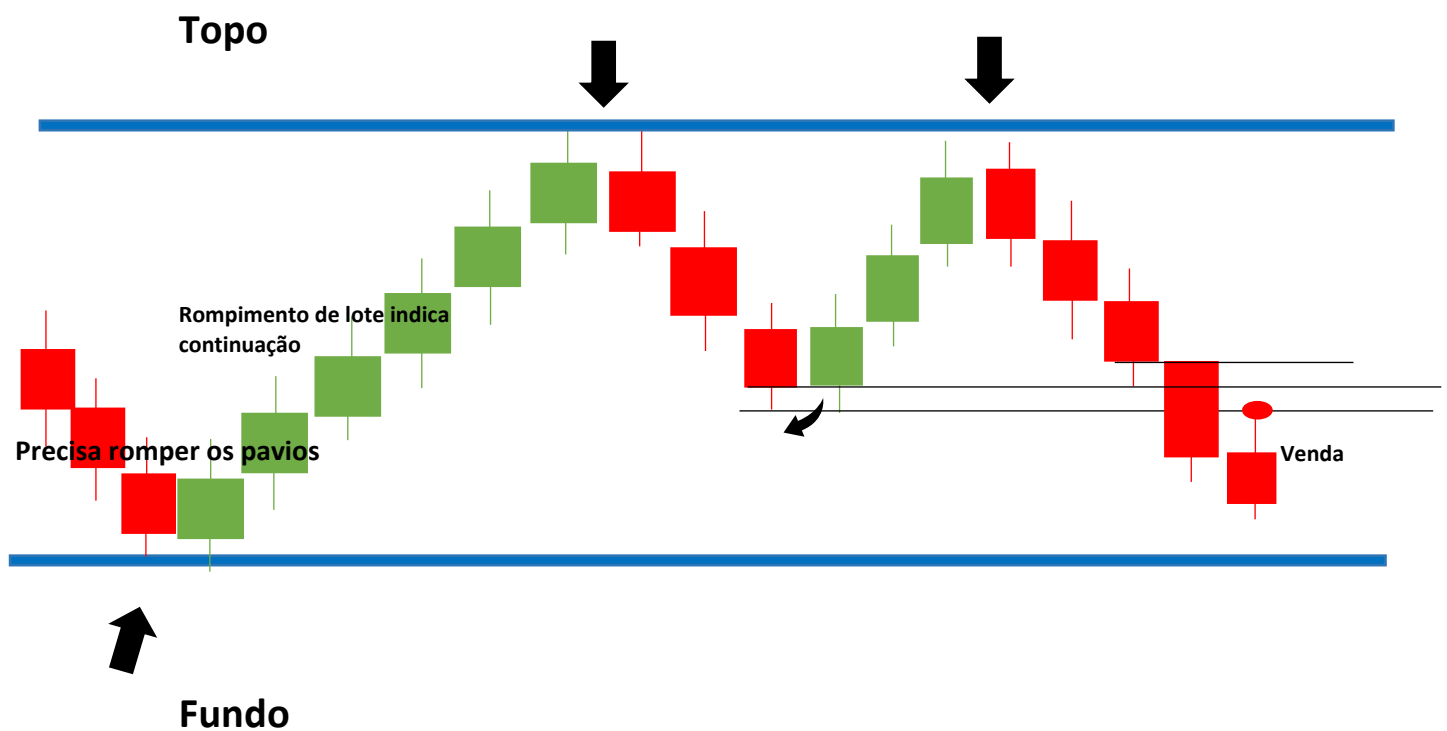
**Nano Lote – Vela sozinha e da cor contrária.**



**Micro Lote - Duas ou mais velas da mesma cor.**

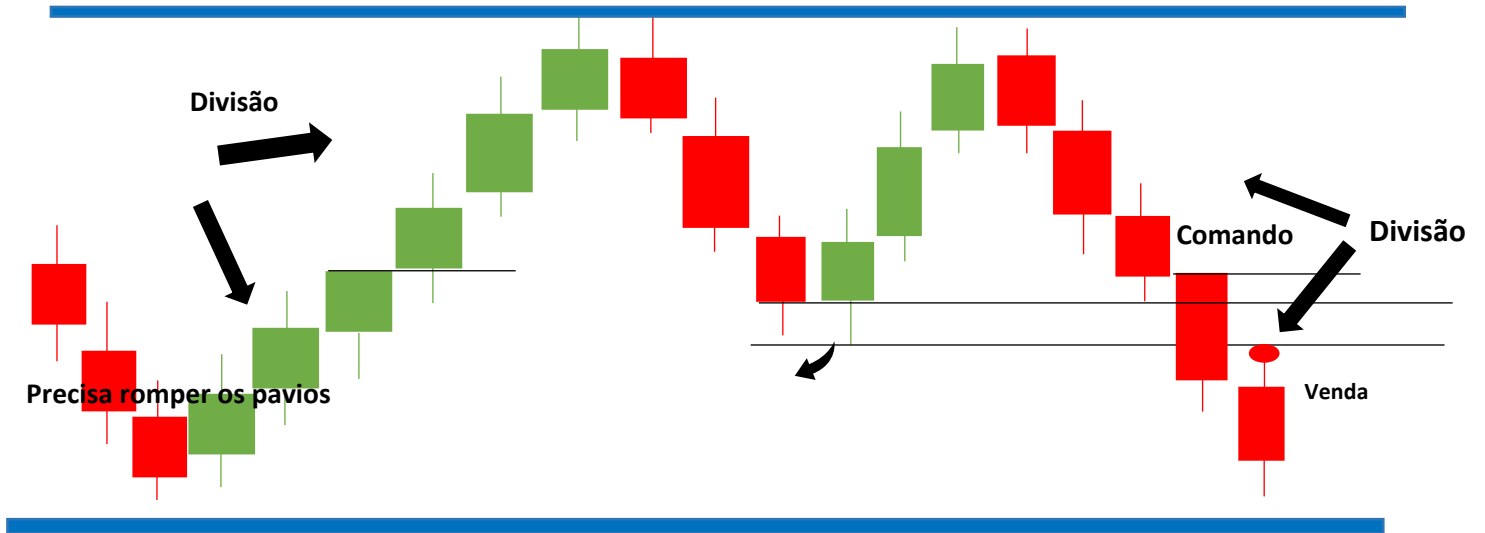


## Macro Lote – Regiões de Topos e Fundos – Tendências



- A abertura e o fechamento dos lotes ocorrem com as mudanças das cores.
- Comandos e Taxas únicas fazem a divisão, abrindo um novo lote.
- Rompimentos com comando ou taxa única, formam um novo lote, mas precisa romper os pavios. Nas próximas aulas de nova baixa, nova alta e nova posição serão explicadas as melhores entradas.

## Exemplo:



## Transferência

**Pavios da mesma cor em simetria - Em Tendência, Topos e Fundos.**

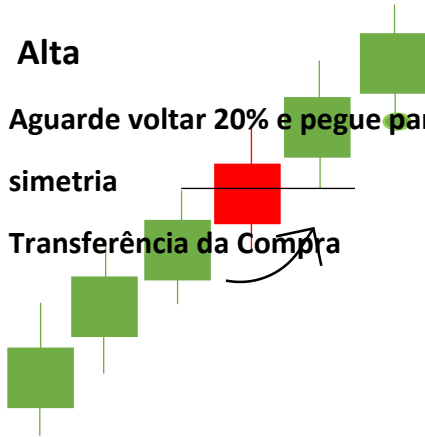
Pavio com pavio da mesma cor, não pode travar em nada.

**Alta**

Aguarde voltar 20% e pegue para continuidade

simetria

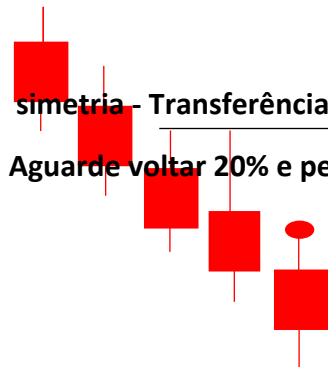
Transferência da Compra



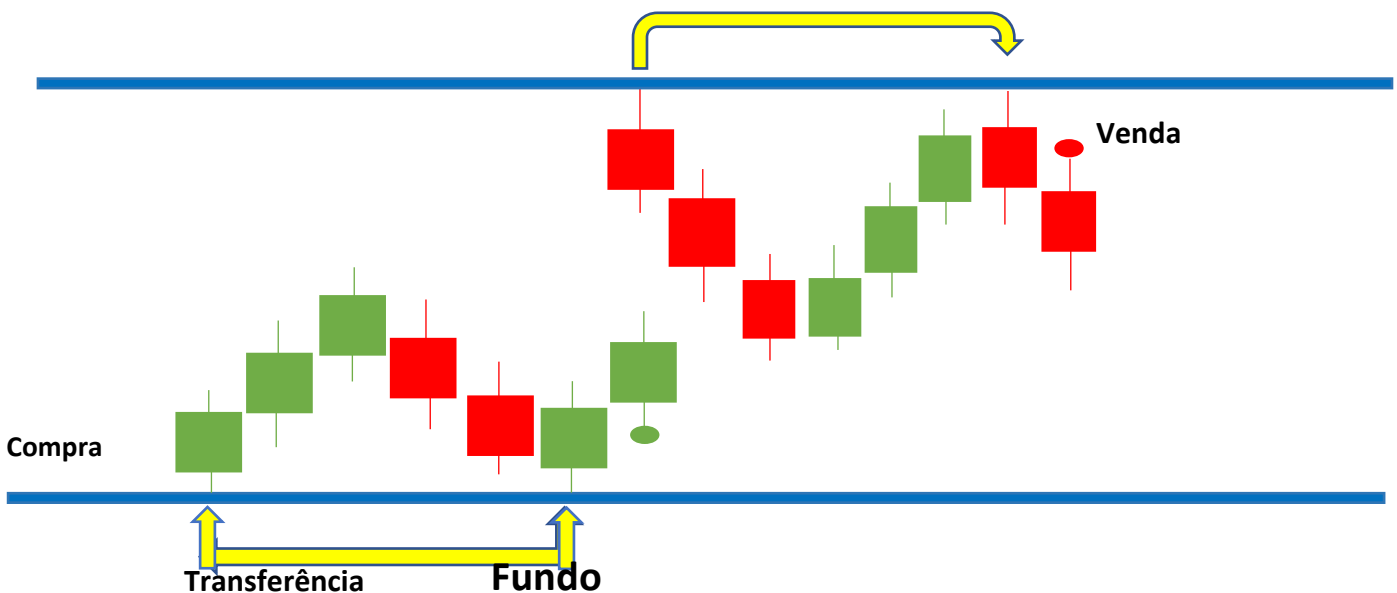
**Baixa**

simetria - Transferência da Venda

Aguarde voltar 20% e pegue para continuidade



**Topo Transferência**

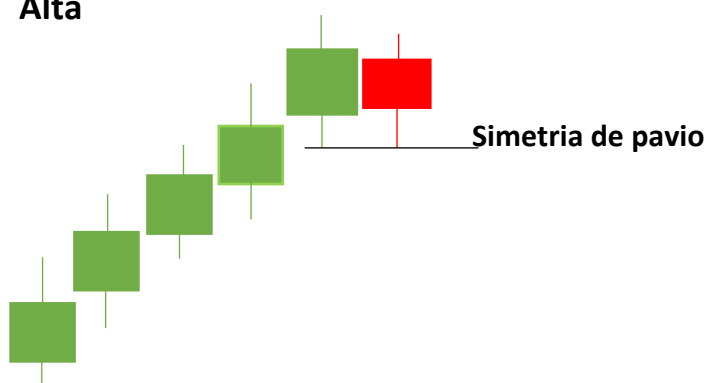


## **Desinstalação**

Cores opostas, travadas em simetria de pavio com pavio.

~~Desinstalação~~ não pegue, filtre as entradas.

Alta



Baixa

Não pegue para continuidade quando aparecer uma desinstalação.



## Aula 6 - Nova Baixa e Nova Alta

### ➡ Nova Baixa e nova alta de Reversão – Fluxo de Velas

Fechou um lote e abriu outro, é considerado uma Nova Baixa e Nova Alta, dentro dos padrões corretos e não pode TRAVAR EM NADA.

Marcações:

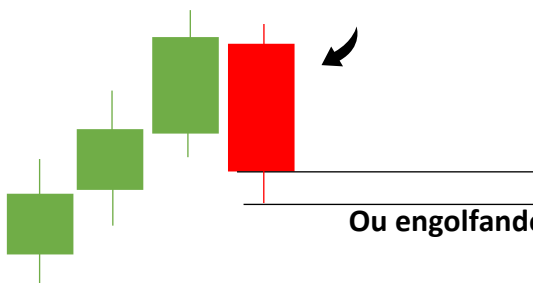
Nova Baixa

A primeira vela após o fechamento do lote, tem que terminar acima do corpo e do pavio da defesa da vela anterior.

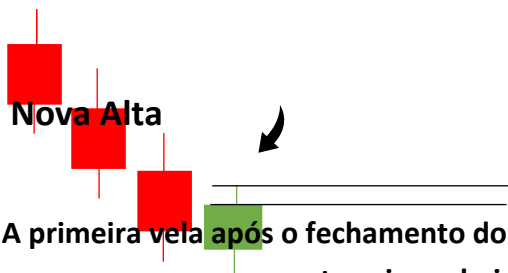


Nova Baixa

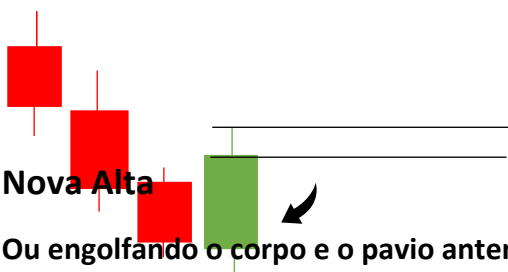
Ou engolfando o corpo e o pavio anterior







terminar abaixo do corpo e do pavio da defesa da vela anterior.



## Abaixo alguns cenários de Reversão de Lote:

- Pegue sempre com uma margem melhor, uns 20%.

Evite pegar de abertura.

Nova Baixa

Venda

Ou

ser mais assertivo

Compra

Nova Alta

Engolfou vela e pavio anterior, pegue para fluxo.

pode aguardar a confirmação e pegar na próxima, para

Nova Baixa

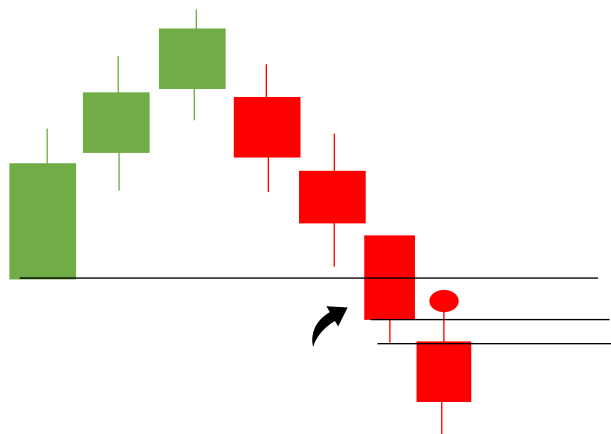
Nova Alta

Quando a vela morrer dentro da região, como no exemplo acima, temos uma forte reversão. Cuidado com comando, ele pode romper.

Não são novas baixas, pois estão dentro dos pavios dos anteriores

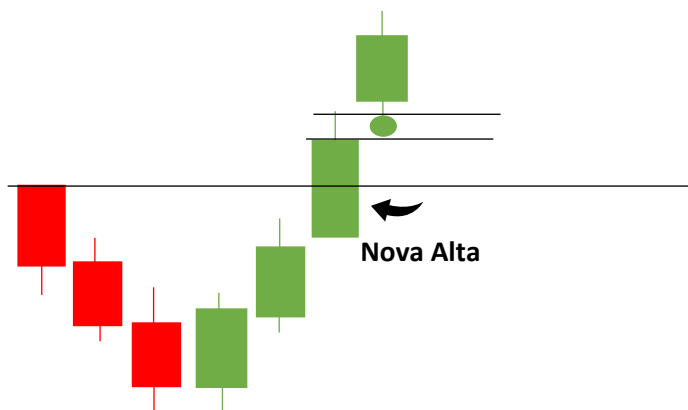
## Fluxo

## Nova alta e nova baixa com comandos - Fluxo de Velas



Nova baixa

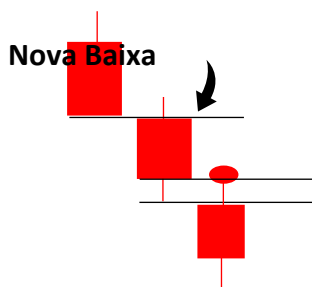
Continuação até a próxima defesa



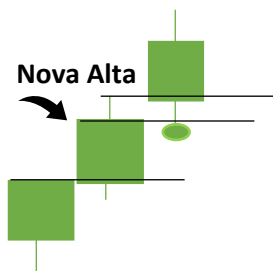
Nova Alta

## **Nova alta e nova baixa com Taxa única - Fluxo de Velas**

Lembrando que o final de taxa única priorizamos rompimentos, mas nesse caso não será para rompimentos, e sim continuidade de fluxo.



**Pegue com margem de 20%**



## Nova alta e nova baixa: Cenários com velas de Indecisão

Nova Baixa

Nova Alta  
Reversão – Só não pegue reversão quando aparecer comandos perto da região.

As velas de indecisão lembram um pouco uma dupla posição.

Nova Baixa

Nova Alta

Comando

Velas de Indecisão

Nova Baixa

**FIQUEM LIGADOS!!**

Nova alta e nova baixa precisam deixar pavio de Oferta.

Doji não é considerado nova alta e nova baixa.

Se aparecer alguma desinstalação ou qualquer tipo de travamento desconsidere, a vela precisa estar livre.

Observe sempre as atuais, as passadas não valem mais.

Não pode morrer dentro do pavio da anterior.

Nova Baixa e Alta serão as primeiras do novo lote, caso não venha no padrão correto, então seguimos para a próxima.

## Aula 7 – Nova Posição

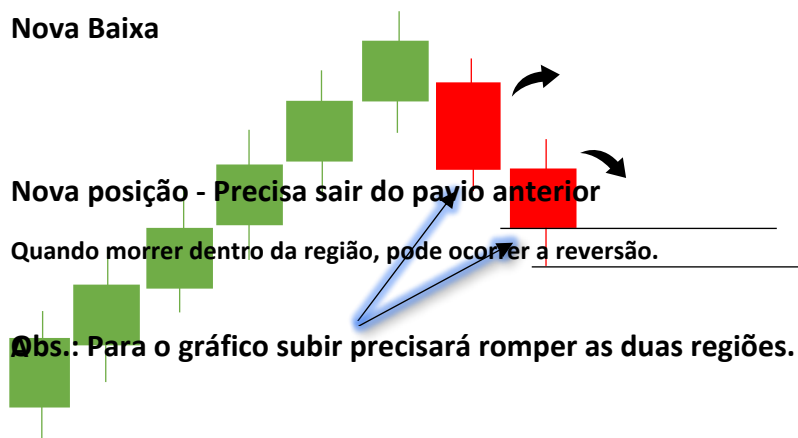
### Nova Posição de Alta e Baixa

- ➔ Nova Posição é quase uma nova alta ou nova baixa, o que diferencia são alguns pontos que iremos ver nessa aula;
- ➔ Nova posição é bem forte, após ela ocorre a abertura de um novo preço, e todos os outros ficam para trás;
- ➔ Priorize gráficos em fluxo de velas, **NÃO PODE TRAVAR EM NADA.**
- ➔ Veja sempre a nova posição do momento, perto do preço.

### ➔ Nova Posição de Alta e Baixa - Reversão de Lote

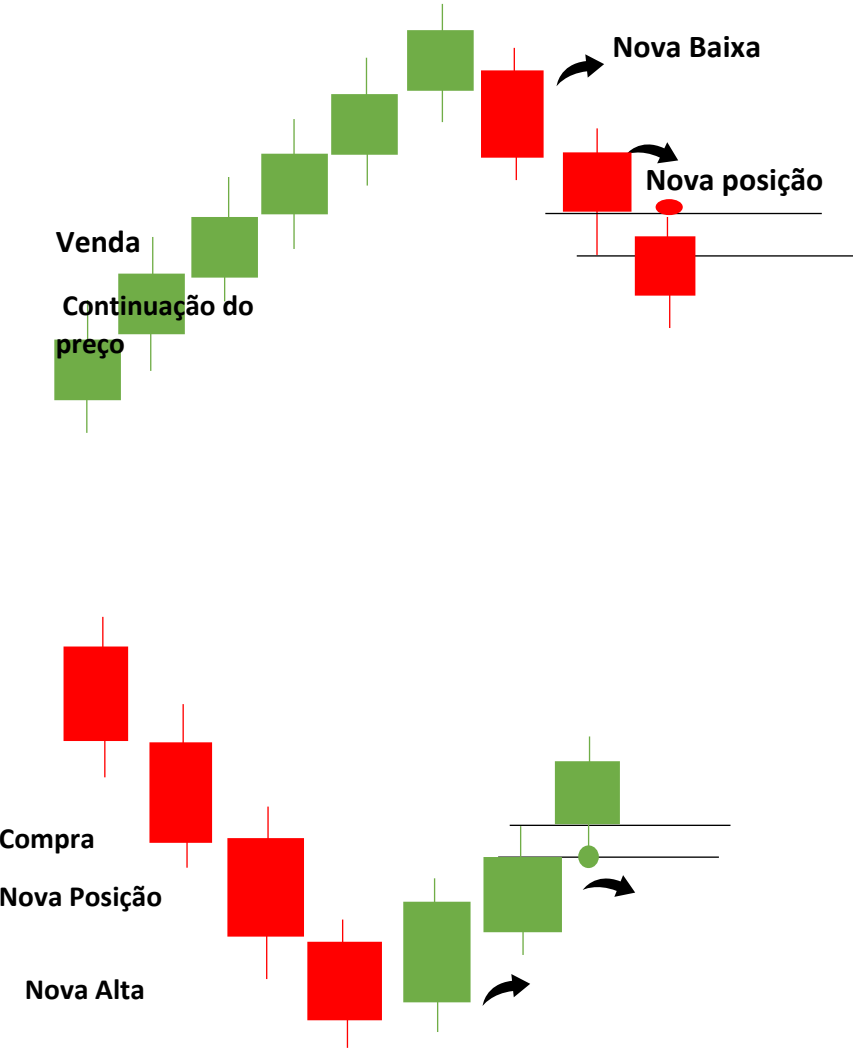
A nova posição aparece após a nova alta ou nova baixa.

Nova Baixa



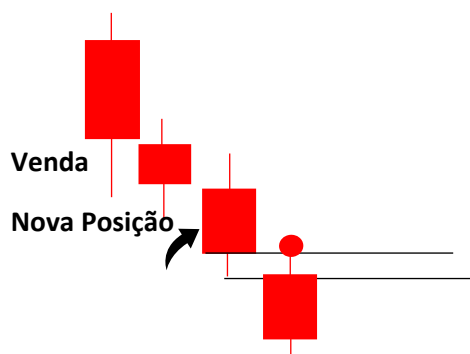
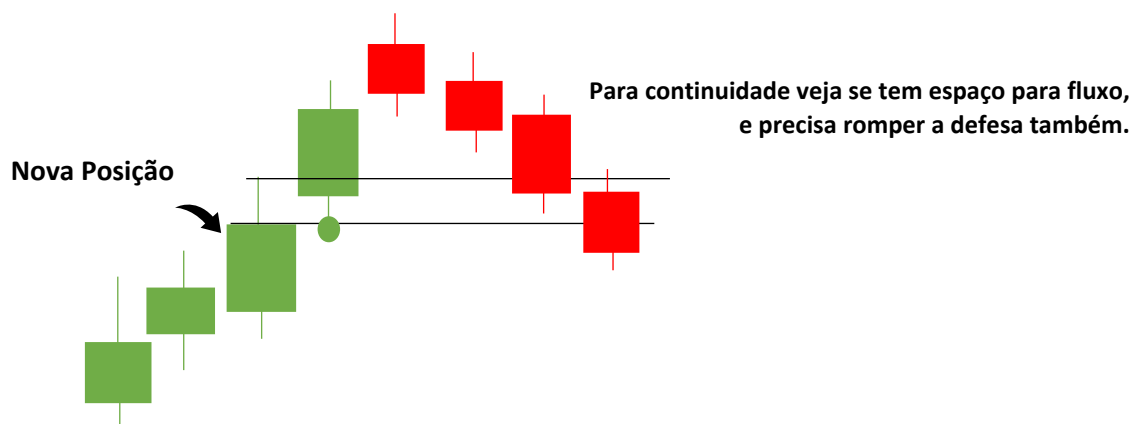


Exemplos de entradas:



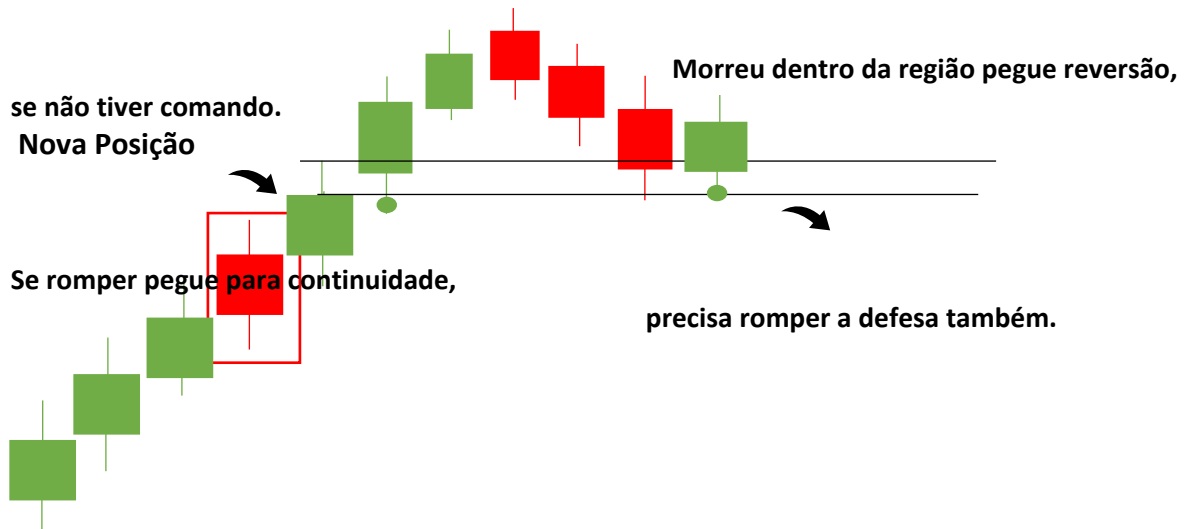
## ➡ Nova Posição após uma Dupla posição:

A nova posição precisa ser da mesma cor que a dupla posição, e ultrapassar toda a dupla posição, pavio e corpo.

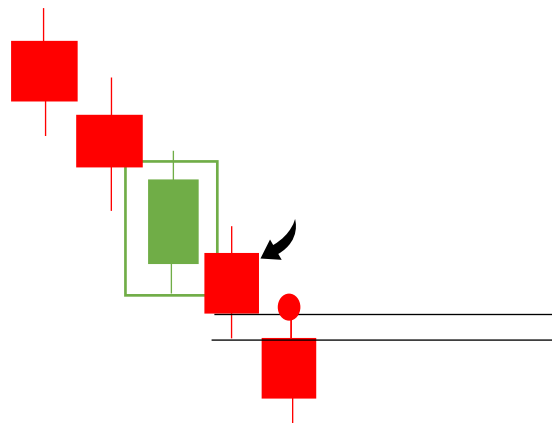


## ➡ Nova Posição após um Nano Lote:

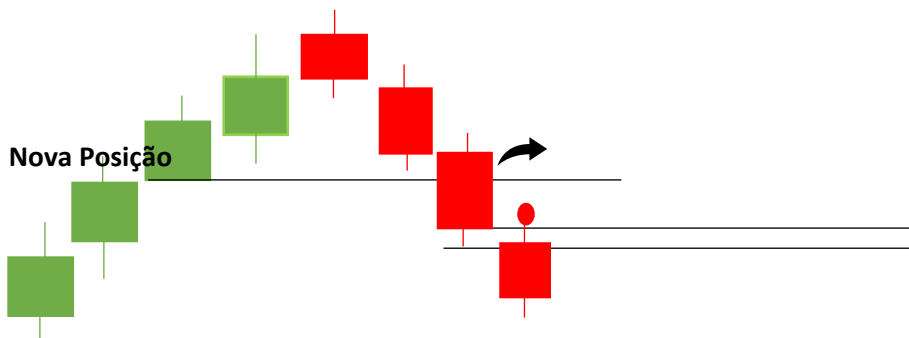
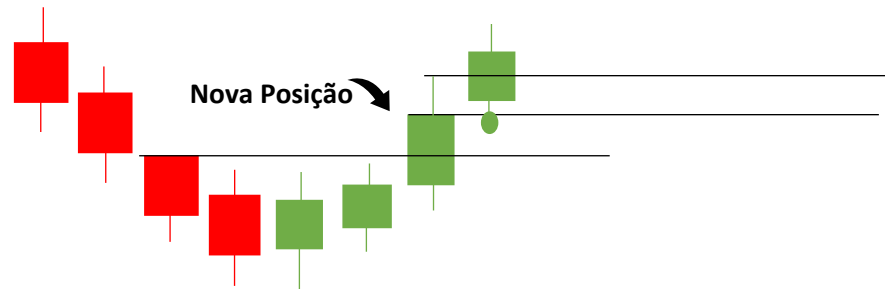
O nano lote precisa ser rompido, o corpo e pavio.



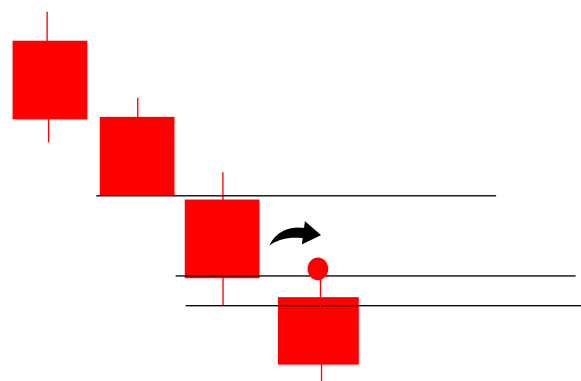
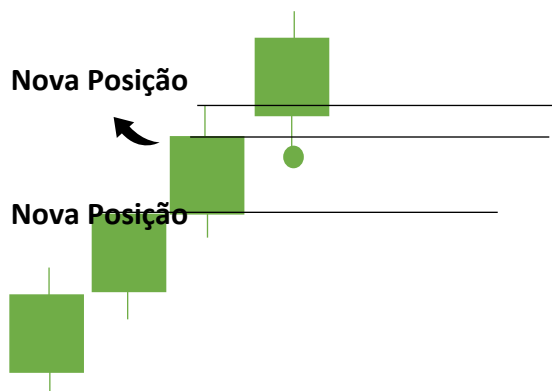
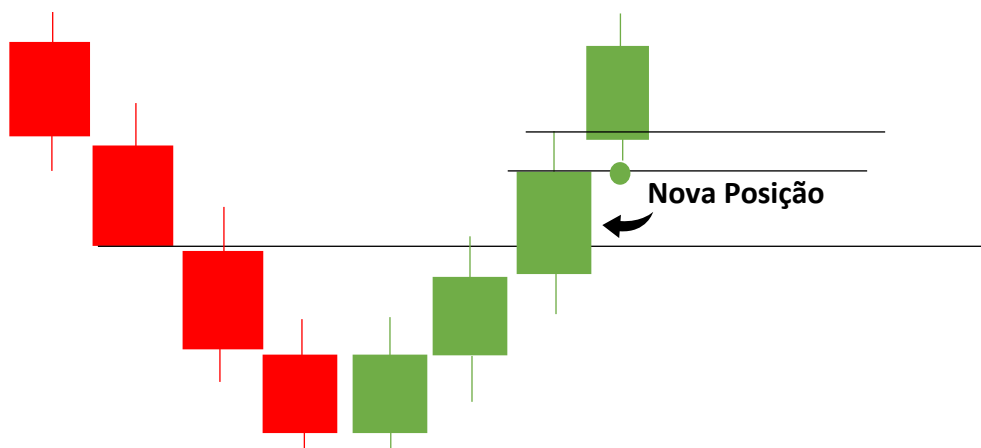
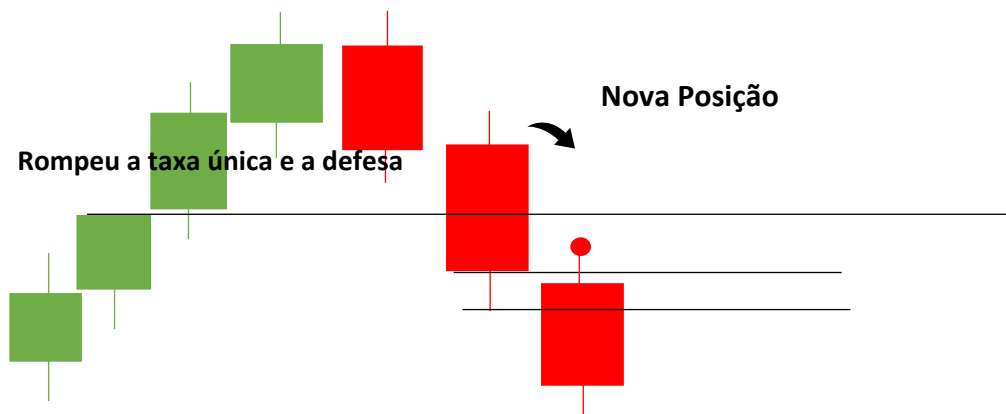
Nova posição



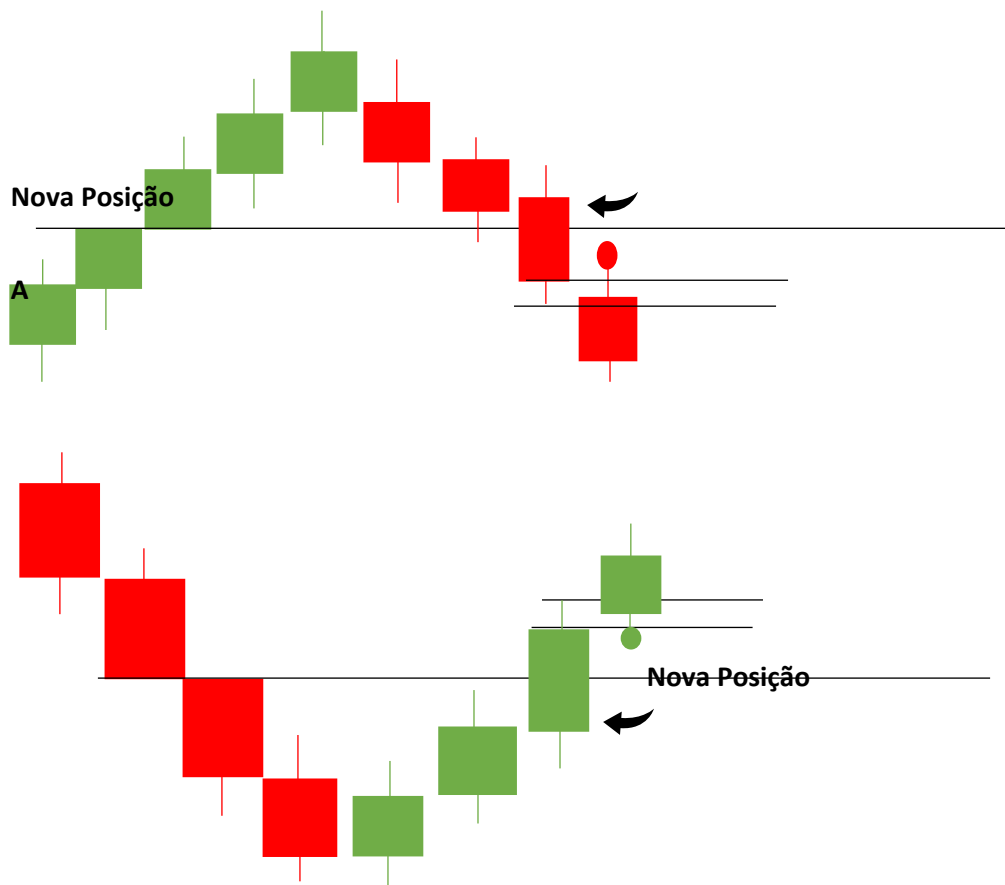
## ➡ Nova Posição após rompimento de Comando



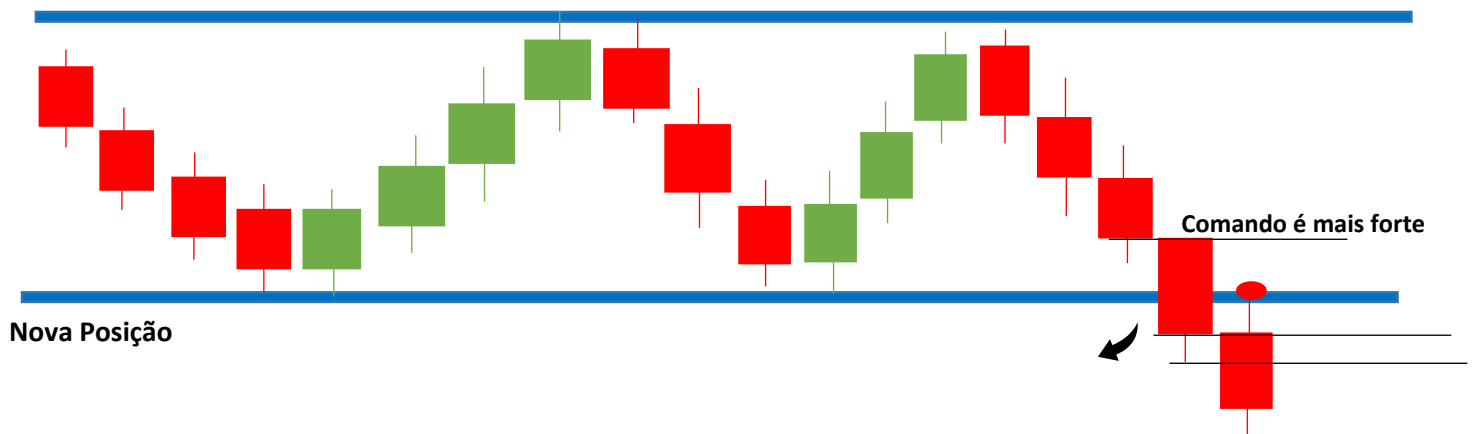
## ➡ Nova Posição no Final de Taxa única



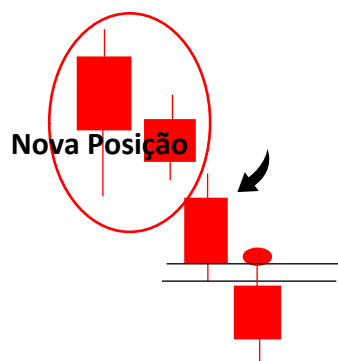
➡ Nova Posição rompendo a taxa dividida



➡ Nova Posição no rompimento do Macro Lote

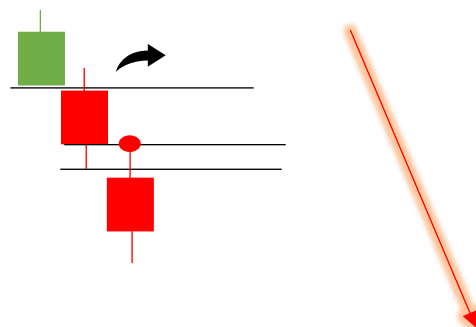
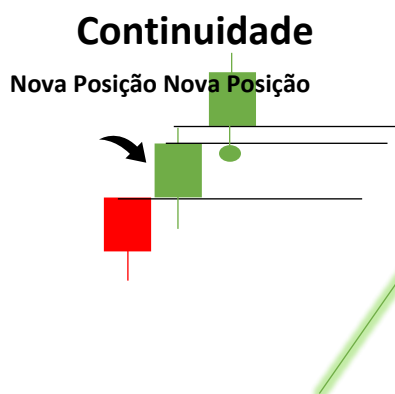


## ➡ Nova Posição após velas de indecisão



## ➡ Outro cenário:

Quando o comando não consegue jogar o preço ao seu favor.



## CONFLUÊNCIAS

Nova alta / Nova baixa + Nova posição são confluências fortes para você decidir se entra ou não no seu trader.

Se o gráfico ficar acima do alinhamento da Nova alta + nova posição, a leitura é para call.

Já, se o gráfico fica abaixo da nova baixa + nova posição, a leitura é para PUT.

Identifique um lote passado. Dentro desse lote localize e marque a nova alta / nova baixa + nova posição. Pronto, sua região de defesa está marcada. Agora é aguardar o candle buscar a marcação.

---

## GATILHO DE ENTRADA

São 3:

1º) caso a vela atual busque a sua marcação dentro de 10 a 15 segundos = retração;  
OBS: passado esse tempo sem ter ido buscar a marcação, não faça nada.

2º) caso o candle atual feche travando o corpo na marcação = reversão;

3º) caso o candle atual rompa a marcação = continuidade do movimento que se inicia.

Se somar essas 3 gatilhos + as confluências, suas chances de sucesso no seu trader sobem 100%.



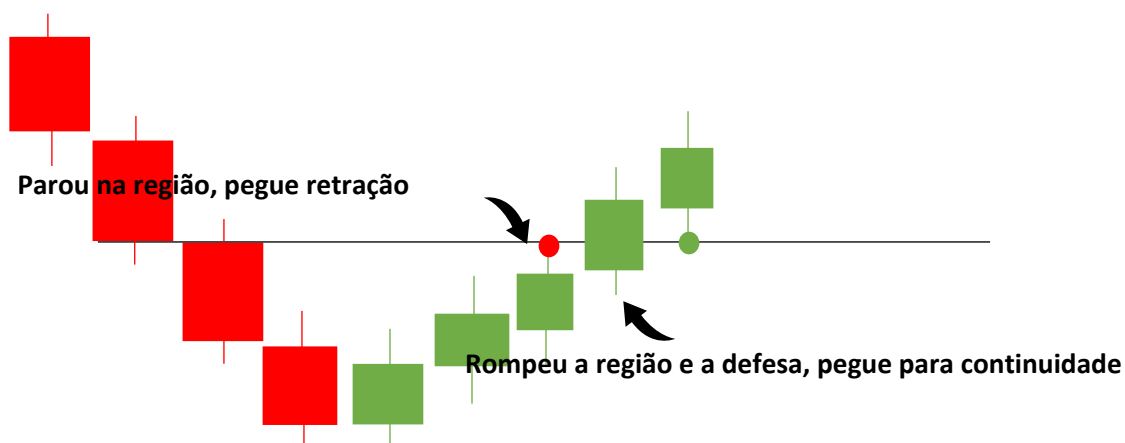
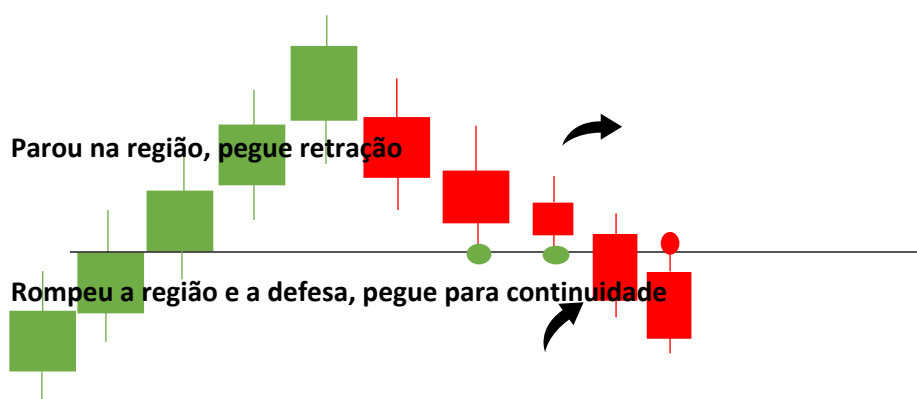
## Aula 8 - Divisão de preço e Pavio de Defesa no Lote

### Divisão de Preço

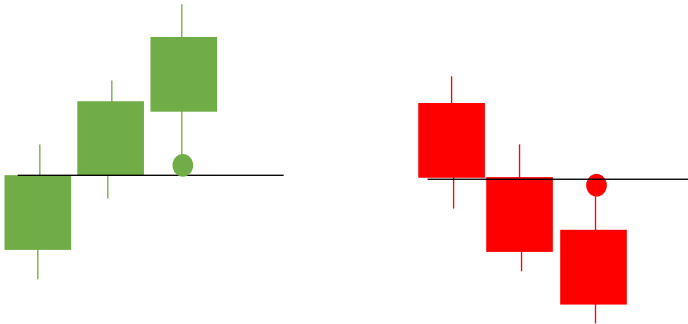
São duas velas com o corpo e os pavios aproximadamente dos mesmos tamanhos, em simetria. **Não pode travar em nada.**



### Exemplo 1:



## Exemplo 2:



## Revisão de Defesa no Lote

Toda vez que se inicia um lote, as próximas velas buscam completar as defesas anteriores. Após a nova baixa ou nova alta.  
Sempre deixando oferta.

