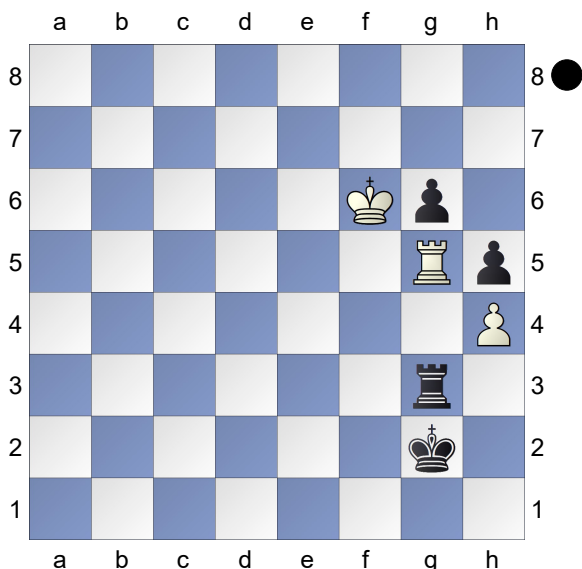


□ Exercício 1

■ Pretas Jogam

[WIM Alboreda Julia]



Sim! As pretas conseguem vencer, uma vez que o peão das brancas só alcança a sétima fila e é Peão de Cavalo, como veremos na variante abaixo. **1...Rxg5! 2.hxg5**

[Se 2.Kxg5 Kg3 3.Kxg6 Kxh4 4.Kf5 Kg3-+]

2...h4 3.Kxg6 h3 4.Kf7 h2 5.g6

h1Q 6.g7 Qh7! Começando o procedimento correto utilizando o método vencedor: aproximar a Dama e começar uma sequência de xeques até que o Rei das brancas fique na frente de seu peão e dessa forma, avançar o Rei preto. **7.Kf8 Qf5+ 8.Ke7**

[8.Kg8 Kg3]

8...Qg6 9.Kf8 Qf6+ 10.Kg8 Kg3

11.Kh7 Qf7 12.Kh8 Qh5+ 13.Kg8

Kg4 14.Kf8 Qf5+ 15.Ke7 Qg6

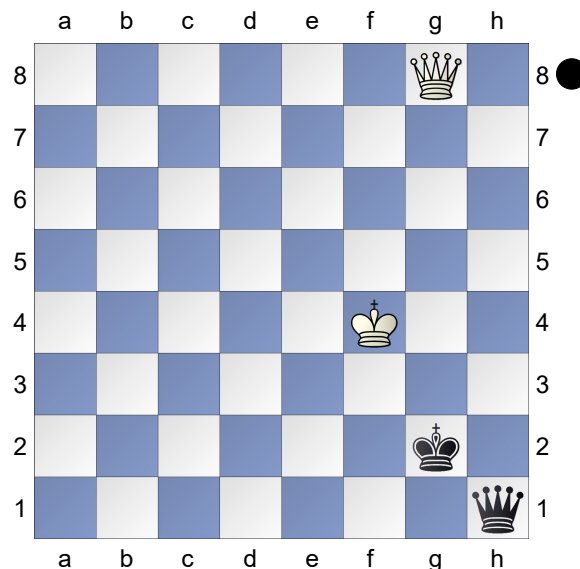
16.Kf8 Qf6+ 17.Kg8 Kg5 18.Kh7

Qh6+ 19.Kg8 Kf6

□ Exercício 2

■ Pretas Jogam

[WIM Alboreda Julia]



O resultado correto seria o empate.

Mas, na prática até Grandes Mestres já perderam esta posição de Pretas, particularmente errando o segundo lance da sequência. **1...Kf1!**

Lance correto, o problema está no que vem a seguir.

[1...Kh2?? 2.Qg3#]

[1...Kf2?? 2.Qa2+ Kf1 (2...Kg1

3.Kg3+-; 2...Ke1 3.Qb1+ Kf2

4.Qxh1??) 3.Qb1+ Kg2 4.Qc2+

A) 4...Kh3 5.Qd3+ Kg2 (5...Kh4 6.Qh7#);

B) 4...Kf1 5.Qd1+ Kg2 6.Qe2+ Kg1 (6...Kh3 7.Qg4+ Kh2 8.Qg3#) 7.Kg3]

2.Qc4+ Aqui é o momento crítico deste tipo de final. É possível encontrar o melhor lance através do cálculo de variantes, mas se você não se sentir confortável ou seguro com isso, tem uma dica muito útil que vai ajudar: O lado que está jogando para ganhar, vence se conseguir aplicar um xeque horizontal na segunda fila. Logo, o lado defensivo deve impedir que isso aconteça. **2...Kg1!** Único porém

suficiente lance para empatar.

[2...Kf2?? Um erro super comum, mas é importante lembrar a regra: Evitar que seu oponente aplique xeques horizontais na segunda fileira. 3.Qc2+ Kf1 4.Qd1+ Kg2 5.Qe2+ Kh3 (5...Kg1 6.Kg3) 6.Qg4+ Kh2 7.Qg3#]

3.Qc5+

[3.Qc1+ Kh2]

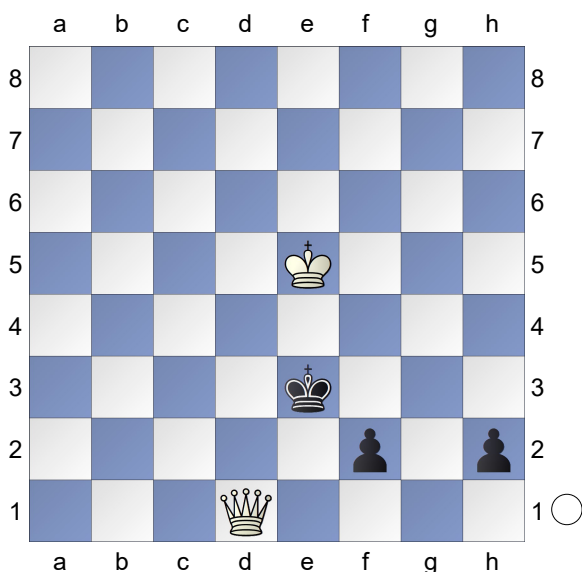
3...Kh2! 4.Qh5+ Kg1 5.Qd1+ Kh2

e não tem como as Brancas progredirem aqui.

□ Exercício 3

■ Brancas Jogam

[WIM Alboreda Julia]



56.Rd5 não seria um bom lance nesta posição, já que perde a oportunidade de vitória das Brancas. A ideia seria fazer um lance de espera, já que as pretas não têm nada melhor que h1=D, mas claramente isto não funciona.

1.Kd5??

[1.Qh1! Ganharia a partida de forma simples, já que o Rei branco está na zona vencedora, a apenas dois passos de g3, que seria uma das casas críticas deste final. Ke2

2.Qxh2 Kf3 (2...Kf1 3.Ke4+-;

2...Ke1 3.Ke4!+- f1Q 4.Ke3)

3.Qh1+ Ke2 4.Qe4+ Kd2 5.Qf3

Ke1 6.Qe3+ Kf1 7.Kf4 Kg2 8.Qe2

Kg1 9.Kg3 f1Q 10.Qh2#]

1...h1Q+! 2.Qxh1 Ke2 3.Qh2

Aqui entramos em uma das posições mais perigosas neste tipo de final para o lado que está tentando defender. É muito importante escolher a única saída para as Pretas nesta posição.

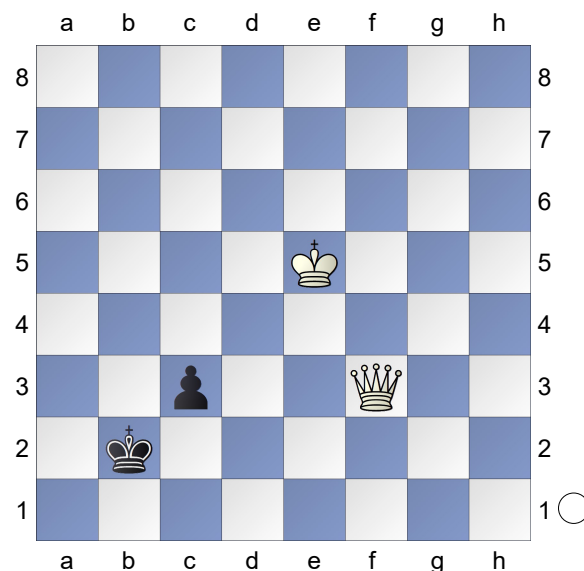
3...Kf3! Único lance para salvar a partida para as Pretas, uma vez que o Rei preto se encontra do "lado ruim" do peão, onde não tem temas de afogamento, por isso é importante ser cirúrgico e preciso aqui.

[3...Ke1?? 4.Ke4! f1Q 5.Ke3]

□ Exercício 4

■ Brancas Jogam

[WIM Alboreda Julia]



A primeira coisa que devemos observar neste tipo de situação quando falamos de Peão de Bispo é o posicionamento do Rei das Pretas, se está do "lado bom" ou "lado ruim". Neste caso, ele se encontra do lado bom. Isso significa que quando o Peão chegar na sétima fila, surgirão temas de afogamento.

Entretanto, o Peão ainda está na sexta e as Brancas podem usar isto a seu favor. **1.Qb7+!** único lance para ganhar.

[1.Qe2+? c2 2.Kd4 Ka1!=
(2...Kb1?? 3.Kc3 c1Q+ 4.Kb3+-)
3.Qxc2=]

1...Kc1

[1...Ka1 2.Qa6+ Kb2 3.Qb5+ Ka2
4.Qa4+ Kb2 5.Qb4+- Kc2
6.Kd4+-]

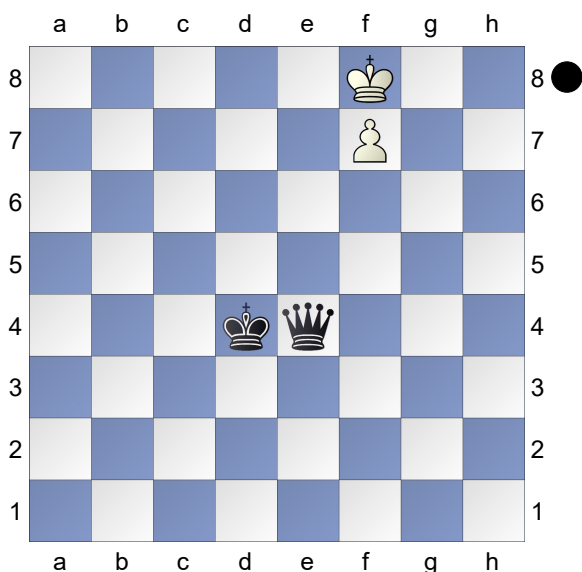
[1...Kc2 2.Kd4]

2.Kd4! c2 3.Kd3 Kd1 4.Qh1#

□ Exercício 5

■ Pretas Jogam

[WIM Alboreda Julia]



Sim, é possível vencer a partida. Quando olhamos para este final, é importante notar que o Rei branco gostaria de ir para g7, que seria o "lado bom" criando temas de afogamento no canto do tabuleiro. Logo, o objetivo das Pretas é evitar que isto aconteça! Além disso, sabemos que neste tipo de final, quando o Rei Branco permanece no lado ruim, as pretas conseguem vencer se o seu rei está a pelo menos duas casas dos pontos críticos, como

ocorre neste caso. **1...Qh7!**

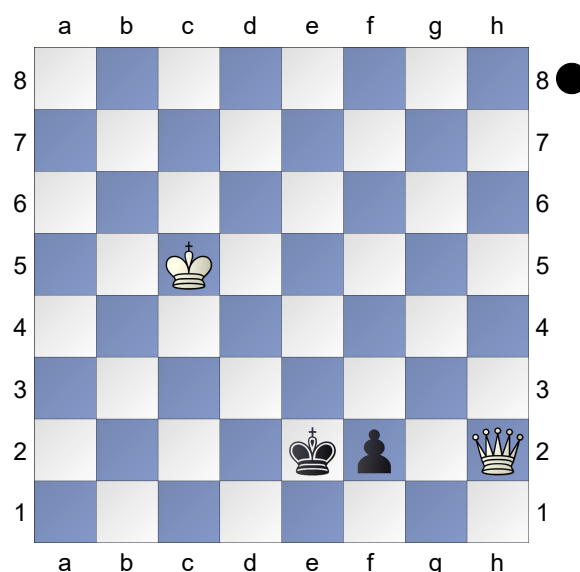
[1...Ke5?? 2.Kg7! (2.Ke7?? Qb7+
3.Ke8 Ke6 4.f8Q Qd7#) 2...Qg4+
3.Kh7 Qh5+ 4.Kg7 Qg5+ 5.Kh7
Qf6 6.Kg8 Qg6+ 7.Kh8!=]

2.Ke8 Ke5! 3.f8Q Ke6

□ Exercício 6

■ Pretas Jogam

[WIM Alboreda Julia]



Esta é a posição perigosa que comentamos na aula 5 deste módulo quando falamos das exceções. Como o Rei preto está do lado errado, não tendo possibilidades de afogamento, é importante encontrar o único lance nessa posição para empatar a partida.

1...Kf3! Como vimos em exercícios anteriores.

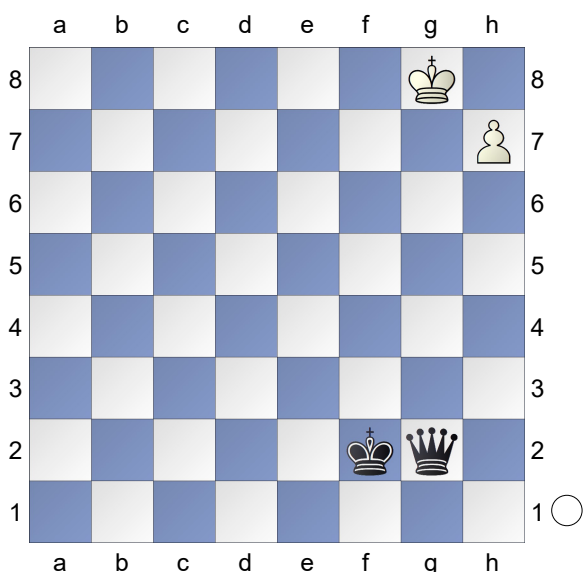
[1...Ke1?? 2.Kd4! f1Q 3.Ke3]

2.Qh1+ Ke2 3.Qe4+ Kf1 4.Kd4 Kg1
chegando o lado certo para buscar temas de afogamento. **5.Qg4+ Kh2**
6.Qh4+ Kg1 7.Qg3+ Kh1

□ Exercício 7

■ Brancas Jogam

[WIM Alboredo Julia]



Nesta posição parece não ter diferença entre Rh8 ou Rf8. Mas, como discutimos em uma das aulas deste módulo, é importante não se colocar em afogamento voluntariamente, a não ser que seja extremamente necessário. Pois nestes casos, isso pode se voltar contra você em termos de Zug, como aconteceu nesta partida. **1.Kh8??** Um erro gravíssimo, como vimos em uma das aulas deste módulo. As brancas se auto colocam em afogamento e as pretas tiram proveito disso.

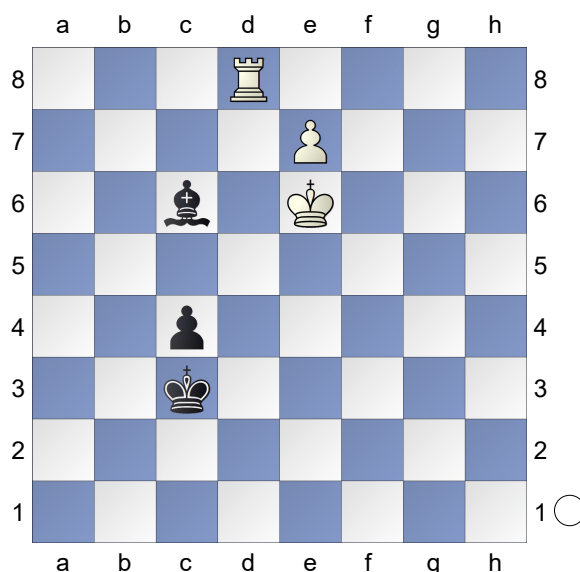
[1.Kf8= empataria a partida sem maior dificuldade, já que o Rei Preto está muito longe das ações.]

1...Kg3!! 2.Kg7 Kf4+ Agora elas ganharam dois tempos cruciais com xeques e o Rei Preto entra na zona vencedora a duas casas dos pontos críticos. **3.Kf8 Qa8+ 4.Kg7 Qb7+ 5.Kg8 Kg5 6.h8Q Kg6**

□ Exercício 8

■ Brancas Jogam

[WIM Alboredo Julia]



Nesta posição as brancas possuem três principais alternativas, mas apenas uma delas é suficiente para vencer a partida. **1.Rd7??** Lance feito na partida, mas não é suficiente para buscar a vitória.

[1.e8Q?? Bxe8 2.Rxe8 Kd4 3.Rd8+ Ke4 4.Rc8 Kd4 5.Kf5 c3 6.Kf4 Kd3 7.Kf3 c2=]

[1.Rc8! único lance que conserva as possibilidades de vitória.]

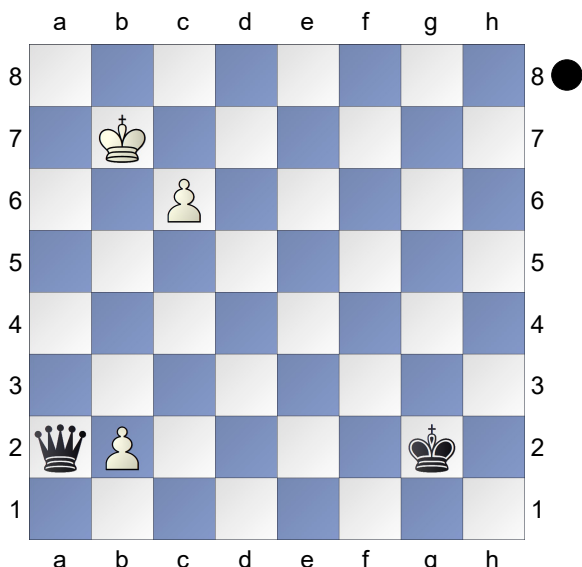
1...Bxd7+ 2.Kxd7 Kd2 3.e8Q c3

Aqui podemos observar que o peão está na sexta ainda, mas incrivelmente as brancas não possuem xeques!

Dessa forma, não tem nenhuma maneira de evitar que o Peão chegue na sétima fila e com o rei das Brancas muito longe, terminaria em empate.

4.Qe5 c2 5.Qb2 Kd1 6.Qd4+ Ke2 7.Qc3 Kd1 8.Qd3+ Kc1 9.Kc6 Kb2 10.Qd2 Kb1 11.Qb4+ Ka2 12.Qc3 Kb1 13.Qb3+ Ka1=

□ Exercício 9
 ■ Pretas Jogam
 [WIM Alboreda Julia]



Esta posição é realmente muito instrutiva. Sabemos que com os peões de Bispo, existem formas de afogamento quando o Rei do lado que está defendendo se posiciona na borda do tabuleiro quando o Peão se encontra na sétima fila. Entretanto, com um outro peão no tabuleiro, os temas de afogamento desaparecem e com isso, as Pretas podem vencer esta posição. Outro fator que ajuda a posição das Pretas, é que o Peão da coluna "c" ainda não chegou na sétima.

1...Qb3+!

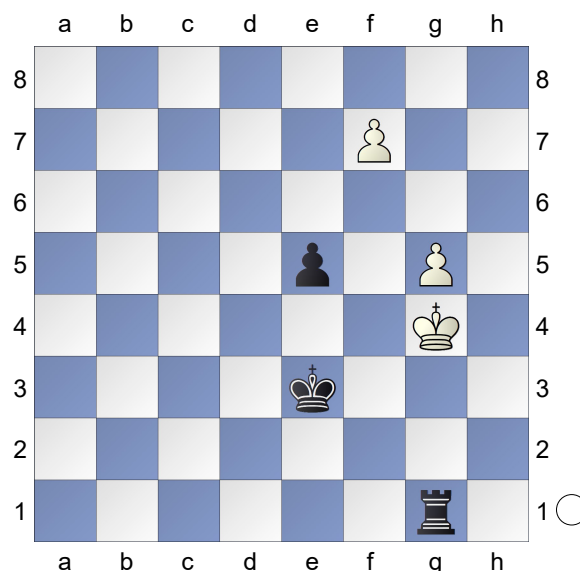
[1...Qd5!-+ Cravando o Peão também é suficiente. 2.Kb6 (2.b4 Kf3 3.Kb6 Ke4 4.b5 Kd4 5.c7 Qa8) 2...Kf3 3.c7 Qa8]
 [1...Qxb2+?? Seria um erro gravíssimo, pois capturando este peão, as brancas voltam a ter as chances de afogamento no canto do tabuleiro quando o peão chegar na sétima. 2.Kc8 Kf3 3.c7 Ke4 4.Kd7 Qg7+]

A) 5.Kd8?! Qf6+ 6.Kd7 Qd4+ 7.Ke8!= (7.Kc8?? Qa7 8.Kd8 Kd5 9.c8Q Kd6; 7.Ke7?? Qa7

8.Kd8 Kd5 9.c8Q Kd6);
B) 5.Kc6!=]

2.Kc8 Kf3 3.c7 Ke4 4.Kd7 Qd5+ 5.Ke7 Qc6 6.Kd8 Qd6+ 7.Kc8 Kd5 8.Kb7 Qc6+ 9.Kb8 Qb6+ 10.Ka8 Qxc7! Agora vemos a principal diferença. Com o peão de "b" vivo, as brancas perdem as oportunidades de afogamento.

□ Exercício 10
 ■ Brancas Jogam
 [WIM Alboreda Julia]



É possível vencer a partida, mas apenas com um plano contra intuitivo de levar o Rei Branco para a coluna "h", onde em muitas linhas ele pode ficar cortado pela Torre. **1.Kh3!**

[1.Kf5?? seria o lance mais natural, porém não funciona. Rf1+ 2.Ke6 Rxf7! 3.Kxf7 e4 4.g6 Kf2! 5.g7 e3 6.g8Q e2 Aqui o jogador das Brancas deve ter ficado frustrado. Afinal, qual a chance de alcançar uma posição de Dama vs Peão na sétima onde praticamente em todos os casos as Brancas podem aplicar o método vencedor, mas entrar em uma das posições de exceção? Aqui a posição terminaria em empate,

mas apenas pelo fato de que as
Brancas não tem Xeques!]

1...Rf1

[1...Rh1+ 2.Kg2 Rh8 3.g6 Rf8
4.g7 Rxf7 5.g8Q+-]

2.g6