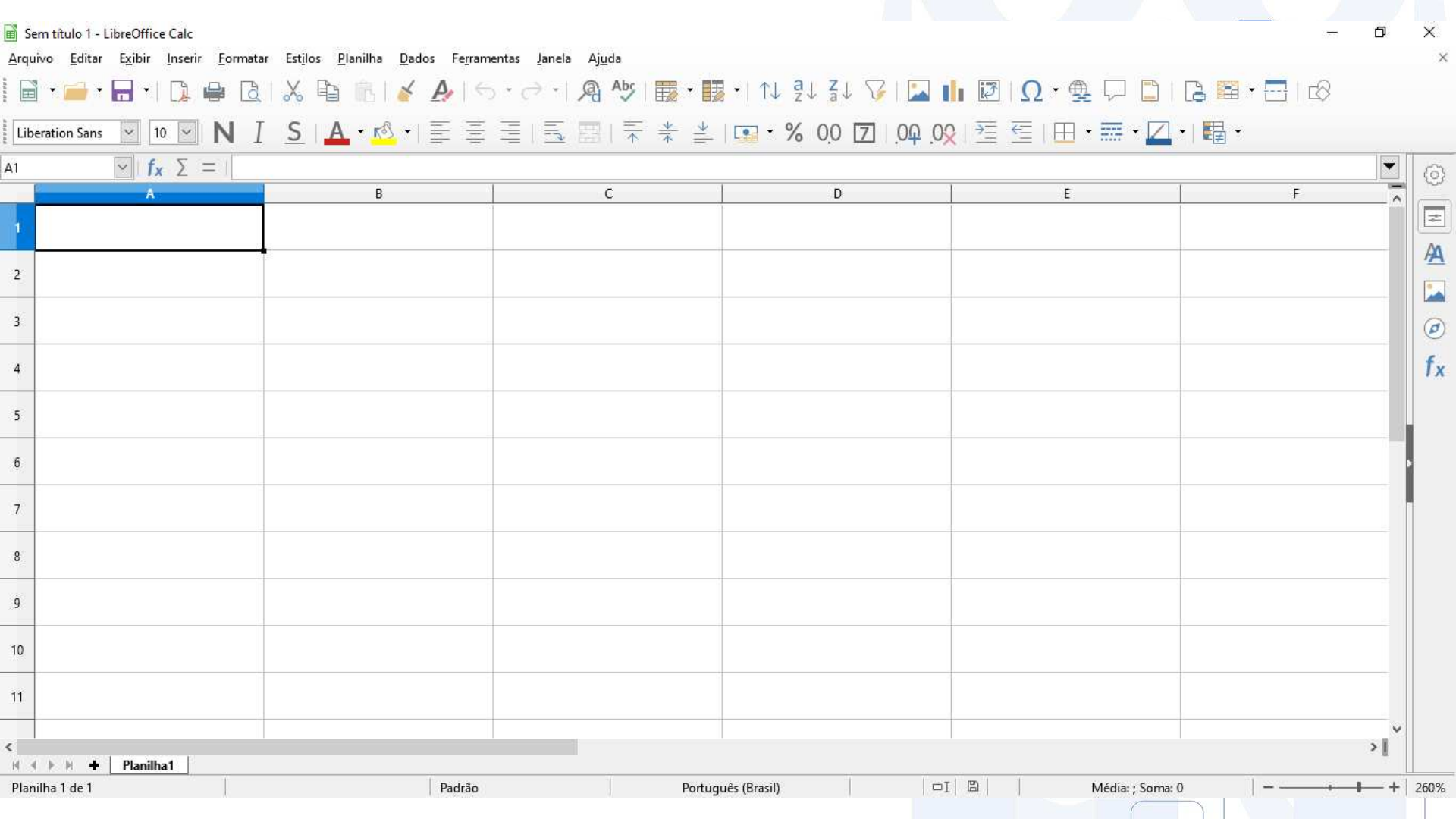


# LIBREOFFICE CALC

PROF. RENATO DA COSTA & PROF. DIEGO CARVALHO

# CALC: CONCEITOS BÁSICOS



Arquivo Editar Exibir Inserir Formatar Estilos Planilha Dados Ferramentas Janela Ajuda

A1

$f_x$

$\Sigma$

=

Padrão



Formatação




## LIMITES DA PLANILHA

1.048.576 LINHAS

1024 COLUNAS VARIANDO DE A ATÉ \_\_\_\_\_

TRT RN

Na planilha eletrônica Calc, o usuário pode inserir, por meio do comando Planilha do menu Imagem , até 1.024 planilhas no arquivo em que estiver trabalhando.

(    ) CERTO (    ) ERRADO

**VERSÃO 6 ATÉ 10.000 PLANILHAS**

## SERPRO

Uma maneira simples e rápida de selecionar uma planilha inteira no Calc é clicar o retângulo existente acima da linha 1 e à esquerda da coluna A.

(    ) CERTO (    ) ERRADO

## UFES

Nas planilhas eletrônicas Microsoft Excel e LibreOffice Calc há o uso de alguns termos básicos. Um deles é “célula”. A definição CORRETA desse termo é:

- a) Campo disponibilizado nas planilhas eletrônicas, como operadores aritméticos, funções trigonométricas e funções estatísticas.
- b) Instrução dada ao computador para calcular um resultado tendo como base resultados aritméticos e referências a outras planilhas.
- c) Representação de toda faixa horizontal da planilha identificada por números que vão de 1 a 65536.
- d) Elemento básico e identificado como sendo a interseção entre dois vetores (linha e coluna).
- e) Uma representação, como gráficos simples, grafos ou histogramas, que é recriada dinamicamente em caso de mudança no conteúdo.



## IF SUL

No LibreOffice Calc, a barra de fórmulas é composta por botões e por caixas de textos. No lado esquerdo, existe uma caixa de texto chamada Caixa de Nome, onde existe uma combinação de uma letra e um número dentro, por exemplo, E15.

Esta combinação faz referência a uma

- a) linha específica do texto, onde a letra especifica a linha e o número, a página.
- b) operação matemática, onde a letra especifica o tipo de operação e o número, o resultado.
- c) célula da planilha, onde a letra especifica a coluna e o número, a linha da célula selecionada.
- d) coluna da planilha, onde a letra especifica a coluna e o número, a quantidade de dados na coluna.

TRT SP

O campo SOMA da barra de status da planilha BrOffice.org Calc, por padrão,

- a) exibe a soma dos conteúdos numéricos das células selecionadas.
- b) exibe a soma dos conteúdos numéricos de todas as células da planilha.
- c) insere a função SOMA na célula selecionada.
- d) insere a função SOMA imediatamente após a última linha da coluna selecionada.
- e) insere a função SOMA em todas as colunas, imediatamente após a última linha da planilha.

TRT BA

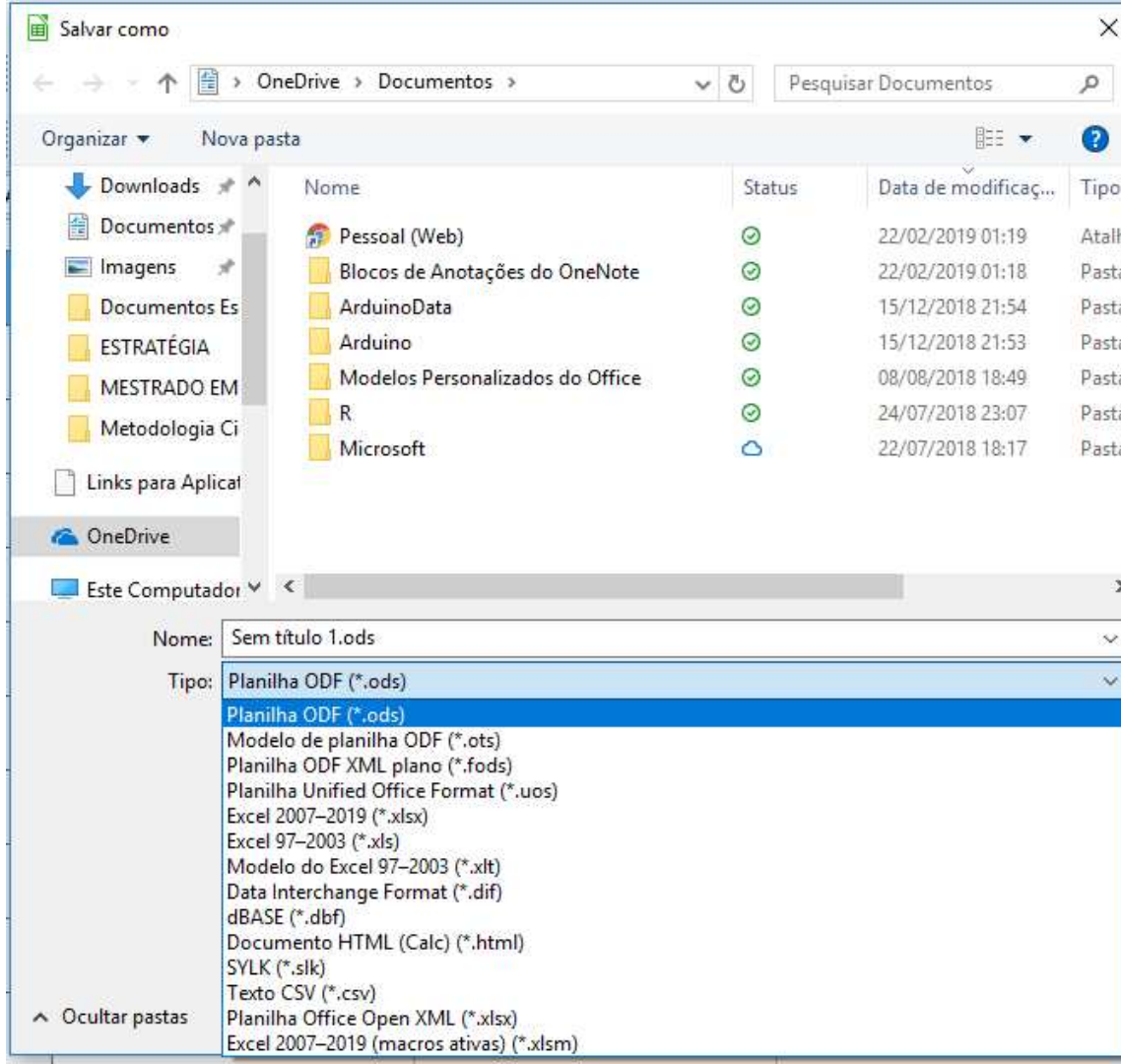
O software de planilha eletrônica CALC (libreoffice.org), versão 4.1, em português, tem como formato nativo de arquivo a extensão

- a) .lbc
- b) .lca
- c) .clc
- d) .ods

## CORREIOS

O OpenOffice Calc dispõe das opções de exportação de planilhas criadas em formato ods para os formatos PDF e XHTML.

(    ) CERTO      (    ) ERRADO



Organizar ▾

Nova pasta



Este Computador

Área de Trabalho

Documentos

Downloads

Imagens

Músicas

Objetos 3D

Vídeos

Disco Local (C:)

Rede

Nome	Data	Tipo	Tamanho
Temos produtos de ...	20/09/2018 11:35	Pasta de arquivos	
corjuja.jpg	23/12/2018 16:08	Arquivo JPG	69 KB
bnb.jpeg	02/12/2018 20:09	Arquivo JPEG	128 KB
sefaz df 3.jpg	02/12/2018 18:34	Arquivo JPG	74 KB
sefaz df 2.jpg	02/12/2018 18:25	Arquivo JPG	82 KB
sefaz df 1.jpg	02/12/2018 18:12	Arquivo JPG	90 KB
download.jpg	26/11/2018 11:22	Arquivo JPG	5 KB
renato.jpg	26/11/2018 11:21	Arquivo JPG	5 KB

Nome: Sem título 1.jpg

Tipo: JPEG - Joint Photographic Experts Group (\*.jpg;\*.jpeg;\*.jif;\*.jif;\*.jpe)

XHTML (\*.html;\*.xhtml)

PDF - Portable Document Format (\*.pdf)

-----  
Microsoft Excel 2003 XML (\*.xml;\*.xls)

JPEG - Joint Photographic Experts Group (\*.jpg;\*.jpeg;\*.jif;\*.jif;\*.jpe)

PNG - Portable Network Graphic (\*.png)

Ocultar pastas

Salvar

Cancelar

TRE RS

No BrOffice.org 3.1 Calc a propagação pela alça de preenchimento da célula A1 até a A10, considerando que A1 contém o texto Segunda-Feira, fará com que A10 seja igual a

- a) Segunda-Feira.
- b) Terça-Feira.
- c) Quarta-Feira.
- d) Quinta-Feira.
- e) Sábado.

TRE RS

Em uma planilha do BrOffice.org 3.1 Calc foram colocados os números 3 e 7, respectivamente, nas células A1 e A2. Selecionando-se ambas as células e arrastando-as pela alça de preenchimento disponível na A2, o resultado em A9 será

- a) 15
- b) 18
- c) 28
- d) 35
- e) 42



TJ ES

Em uma planilha em edição no Calc, se houver um número em uma célula e se, a partir dessa célula, a alça de preenchimento for levada para as células adjacentes, será automaticamente criada uma sequência numérica a partir desse número.

(    ) CERTO      (    ) ERRADO

TRT RN

Em uma planilha em edição no Calc do BrOffice, se uma célula for preenchida com número e, em seguida, a alça de preenchimento dessa célula for arrastada para células seguintes na mesma linha ou coluna, as células serão automaticamente preenchidas com uma sequência numérica iniciada com número digitado.

(    ) CERTO      (    ) ERRADO

TCE CE

No Calc, a célula A1 contém a fórmula  $=30+B1$  e a célula B1 contém o valor 8. Todas as demais células estão vazias. Ao arrastar a alça de preenchimento da célula A1 para A2, o valor de A2 será igual a

- a) 38
- b) 30
- c) 22
- d) 18
- e) 0

## MPE RN

Após selecionar as células do BrOffice.org Calc 3.0 com os respectivos conteúdos, A1=1 e A2=2, e arrastá-las quatro células para baixo, pela alça de preenchimento, com a tecla CTRL pressionada simultaneamente, as células A3, A4, A5 e A6 ficarão, respectivamente, com os conteúdos

- a) 1, 1, 1 e 1.
- b) 1, 2, 1 e 2.
- c) 1, 2, 3 e 4.
- d) 2, 2, 2 e 2.
- e) 3, 4, 5 e 6.

UNESP – 2017

Observe a seguinte planilha, editada com o Apache Open Office Calc 4.1.2, em sua configuração padrão.

	A	B	C	D	E	F
1	1					
2	2					
3						
4						
5						
6						
7						

As células A1 e A2 estão selecionadas. Assinale a alternativa que apresenta o resultado correto se o usuário clicar com o botão principal do mouse sobre a alça de preenchimento e, sem soltar o botão, arrastar a seleção até a célula D2.

a)

	A	B	C	D	E
1	1	2	3	4	
2	2	3	4	5	
3					

b)

	A	B	C	D	E
1	1	1	1	1	
2	2	2	2	2	
3					

c)

	A	B	C	D	E
1	1	2	1	2	
2	1	2	1	2	
3					

d)

	A	B	C	D	E
1	1	2	3	4	
2	5	6	7	8	
3					

e)

	A	B	C	D	E
1	1	3	5	7	
2	2	4	6	8	
3					

A sequência correta, de cima para baixo, é:

- a) 4, 3, 1, 2, 5.
- b) 4, 1, 5, 3, 2.
- c) 2, 5, 1, 3, 4.
- d) 2, 1, 5, 3, 4.
- e) 3, 2, 1, 4, 5.

## PC GO

O LibreOffice Calc é um software que permite a criação e edição de planilhas eletrônicas. Em sua versão 3.6.3.2, na sua configuração padrão em português, é possível criar várias planilhas em um mesmo documento, bem como referenciar células entre essas planilhas. Considerando-se um arquivo em que existam duas planilhas, Planilha1 e Planilha2, tem-se que

- a) a referência entre planilhas deve ser feita utilizando-se também o nome do documento, no formato NomePlanilha.NomeDocumento.Célula (por exemplo: Planilha1.Folha.C13).
- b) o recurso de referência entre planilhas pode ser utilizado desde que não existam gráficos que dependam de tais referências.
- c) a fórmula  $=C13+Planilha2.C7$ , inserida na célula C7 da Planilha1, indica a soma entre o conteúdo da célula C13 da Planilha1 e C7 da Planilha2.
- d) a referência entre planilhas é feita utilizando-se o recurso de programação de macros, no formato NomeMacro.NomePlanilha.Célula (por exemplo: Soma.Planilha1.C3).

AL CE

Considere que, no BrOffice.org Calc, as planilhas 1 (Plan1) e 3 (Plan3) estejam em um mesmo arquivo e que, na célula A2 de Plan1, se deseje fazer referência à célula D10 da Plan3. Nesse caso, em A2, deve-se usar Plan3!D10.

(    ) CERTO (    ) ERRADO

EBC

No BrOffice Calc 3, ao se digitar a fórmula =Planilha2!A1 + \$A\$2 na célula A3 da planilha Planilha1, será efetuada a soma do valor constante na célula A1 da planilha Planilha2 com o valor absoluto da célula A2 da planilha Planilha1.

(    ) CERTO (    ) ERRADO

MPE SE

Dadas as células de uma planilha do BrOffice.org Calc, com os conteúdos correspondentes: A1=1, B1=2, C1=3, D1=4 e E1=5, a função =SOMA(A1:D1!B1:E1) apresentará como resultado o valor

- a) 15.
- b) 14.
- c) 10.
- d) 9.
- e) 6.



UFPE

Considere o OpenOffice Calc (1.1.1a, português). Indique a alternativa que apresenta a fórmula que deve ser usada se quisermos somar os elementos que estão nas células pertencentes à interseção das regiões A1 a D6, e C2 a P5.

- a) SOMA(A1:D6!C2:P5)
- b) SOMA(A1:D6 C2:P5)
- c) SOMA(A1:D6;C2:P5)
- d) SOMA(A1:D6-C2:P5)
- e) SOMA(A1:D6.C2:P5)



# OBRIGADO

*PROF. RENATO DA COSTA:.*

*@PROF.RENATODACOSTA*

*[HTTP://WWW.YOUTUBE.COM/USER/PROFRENATODACOSTA](http://www.youtube.com/user/profrenatodacosta)*