

Introdução

Transcrição

Olá, pessoal! Bem-vindo ao curso de identidade visual. Nesta primeira parte do curso, focaremos em **logos** como os exibidos na imagem abaixo, bastante relevantes no Design Gráfico:



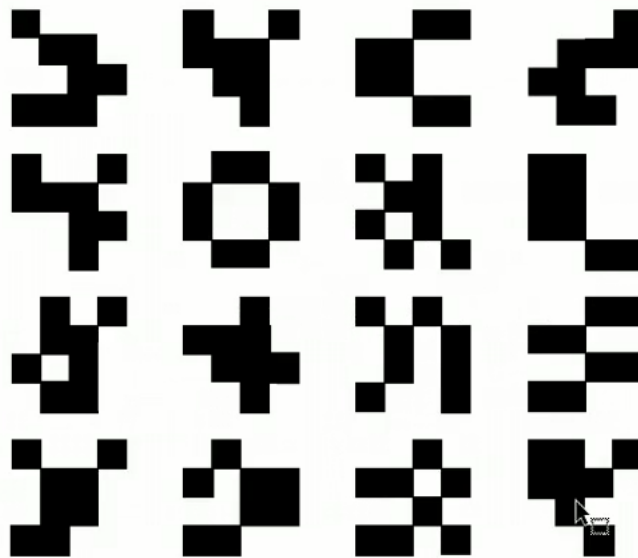
Nós aprenderemos a criar um logo a partir do projeto pedido pelo cliente. O nome do cliente é **Bytebank**, trata-se de uma empresa cartão 100% virtual, para compras online. Nós aprenderemos a partir da primeira comunicação com o cliente, fazendo uma pesquisa para entender melhor o que faremos. Depois, mostraremos uma entrevista com o cliente, como podemos levantar os dados - uma parte importante do trabalho -, como conseguimos mais informações sobre o mercado no qual ele está inserido. Descobriremos quais são os concorrentes, parceiros, apresentaremos um exercício para nos sintonizarmos com o público. Faremos vários esboços, com várias alternativas para o logo.

Também escolheremos algumas das alternativas geradas e identificaremos quais consideramos ter mais a ver com o projeto. Refinaremos os logos, estudaremos sobre proporções, grades de composição (*grid*), veremos qual é a melhor distribuição geográfica e a tipografia para o nome da empresa. A partir disso, chegaremos na opção que apresentaremos para o cliente. Mostraremos a melhor maneira de fazer a apresentação, demonstrando como isso é feito na prática - naturalmente, esta parte do curso não será explicada com profundidade.

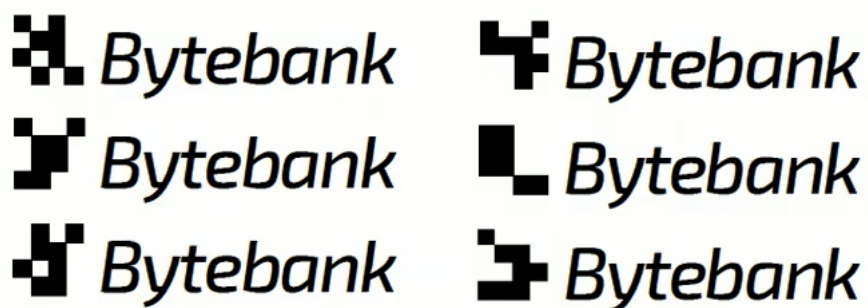
Nós mostraremos os passos para chegar até o seguinte logo:



Este será o logo final do **Bytebank**, mas ele é o que chamamos de **logo dinâmico**, por ter a possibilidade de assumir várias formas.



Este é o tipo de logo adotado por empresas como a **Oi**, **MIT Media Lab**, e outros cases que iremos analisar.



Símbolo dinâmico.
Muitas formas. Mesma matriz.



 **Bytebank**



 **Bytebank**

É uma proposta que tem a ver com o projeto e mostraremos como chegamos até ela. Veja também algumas intervenções que fizemos em fotos, para mostrar como o logo seria trabalhado na realidade.

Neste momento ainda não pensamos em cores, nem em outro elemento visual, isto será trabalhado na parte 2 do curso. Chegaremos até o logo preto-e-branco, analisaremos a estrutura, as proporções e sua construção. É importante que você tenha realizado o curso [Illustrator: criação de ilustração vetorial \(https://cursos.alura.com.br/course/illustrator-vetorizacao\)](https://cursos.alura.com.br/course/illustrator-vetorizacao) anteriormente, com o qual você aprenderá o básico sobre vetorização.

Neste curso trabalharemos muito com vetores, então uma bagagem mínima para avançarmos aqui é importante. Iremos relembrar algumas coisas, é necessário se sentir confortável ao lidar com eles. Usaremos também o Photoshop em situações pontuais, mais nos momentos em que formos inserir o logo para a realidade do público. Mostraremos as técnicas utilizadas, que serão bastante simples.

Durante o curso usaremos uma **mesa digitalizadora** - a minha é da marca Wacom. Ela não é estritamente necessária, pode-se fazer os esboços à mão, com papel e caneta e tirar uma foto, digitalizando depois. No entanto, facilita se você fizer o esboço diretamente no Photoshop, porque o desenho já estará no computador.

Vamos começar?