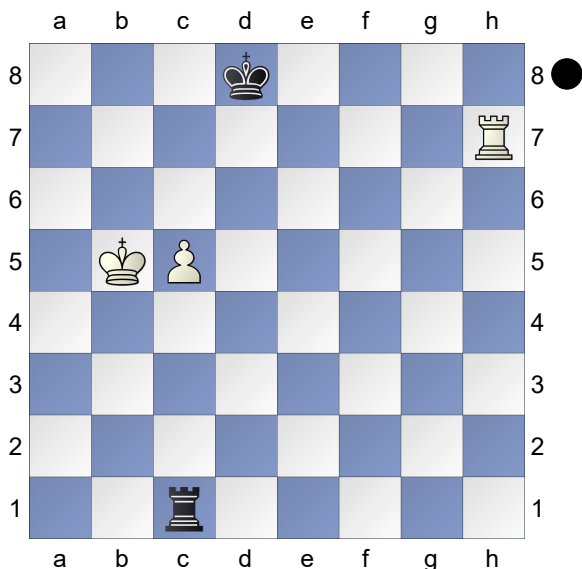


□ Exercício 1

■ Pretas Jogam

[WIM Alboreda Julia]



Utilizando o conceito de lado curto e lado longo, aprendido na aula 2 deste módulo, é possível encontrar o melhor e único lance desta posição para salvar as Pretas. **1...Kc8!** levando o Rei para o lado curto.

[1...Rc2? 2.Kc6 Rc1 3.Rh8+ Ke7 4.Rc8 neste caso as Pretas perderiam a partida, pois o Rei ficou do lado longo.]

2.Kc6 Kb8 3.Rh8+ Ka7 4.Rd8 Rc2 5.Rd5 Kb8 6.Rd8+ Ka7 7.Rd5=

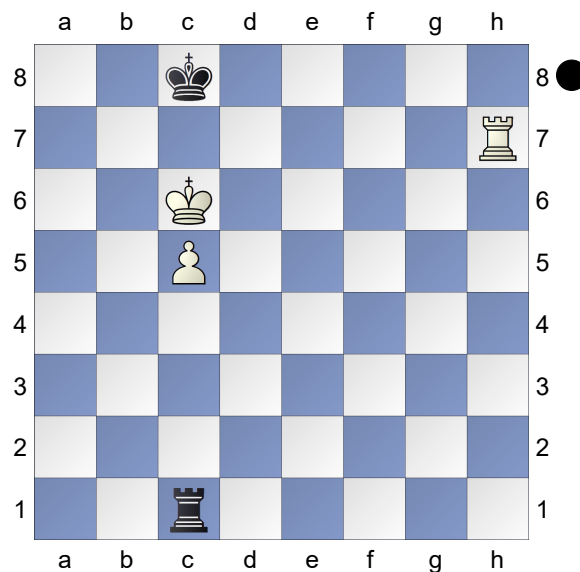
□ Exercício 2

■ Pretas Jogam

[WIM Alboreda Julia]

(Diagram)

Relembrando conceitos importantes: Lado curto - Rei; Lado longo - Torre (para que ela possa ter espaço para xeques laterais). Logo, nesta posição faz total diferença se as Pretas jogam



Rb8 ou Rd8. **1...Kb8!**

[1...Kd8? 2.Rh8+ Ke7 3.Rc8+ indo para a posição de Lucena.]

2.Rh8+ Ka7 3.Rc8

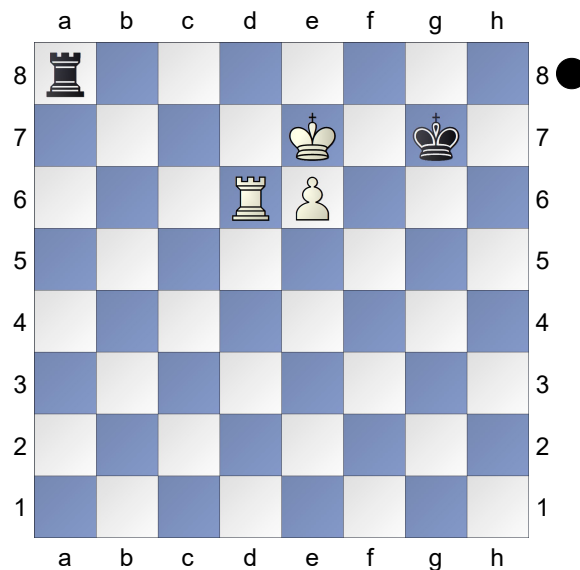
[3.Rd8 Rc2! 4.Kd6 Kb7=]

3...Rh1! 4.Rd8 Rc1=

□ Exercício 3

■ Pretas Jogam

[WIM Alboreda Julia]



Este é um dos finais mais perigosos que inúmeros Grandes Mestres incluindo o Carlsen (quando já tinha 2700) já perderam. O ponto chave desta posição é entender que todas as

peças Pretas estão no melhor posicionamento possível, nos restando apenas "esperar". **1...Ra7+??** o erro crucial.

[1...Kg6! lance de espera importante
2.Rb6 agora que as Brancas tiraram a Torre da coluna "d", é possível aplicar os xeques laterais, pois eles não possuem mais cobertura. Ra7+
3.Kd8 Ra8+ 4.Kd7 Ra7+ 5.Kd6 Kf6]

2.Ke8!-+ Ra8+

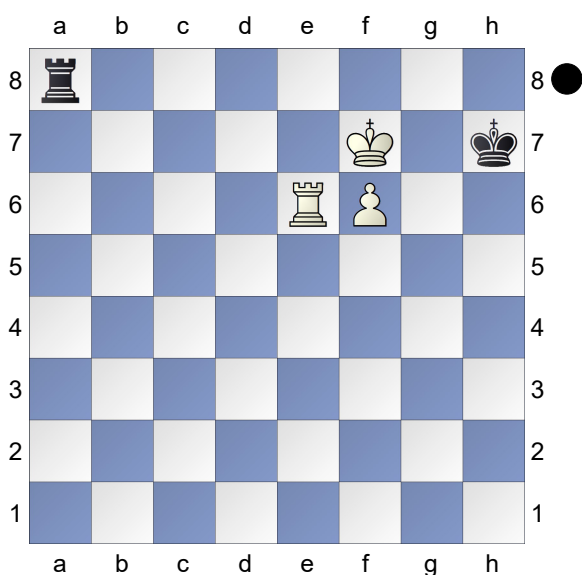
[2...Kf6 3.e7+!+-]

3.Rd8 Ra6 4.e7 Ra1 5.Kd7

□ Exercício 4

■ Pretas Jogam

[WIM Alboreda Julia]



1...Ra7+?? Típico erro neste tipo de posição. Similar ao exercício anterior.

[1...Kh6! Um dos lances que empata e também um dos mais naturais.

Aquele lance de "espera". 2.Re8

(2.Ke7 Kg6 3.f7+ Kg7 4.Ra6 Rb8

5.Ra7 Rf8 6.Ke6 Rb8 7.Rc7 Rb1

8.Ke7 Re1+ 9.Kd8 Kf8=) 2...Ra7+

3.Ke6 (3.Re7 Ra8) 3...Ra6+ 4.Kf5

Ra5+ 5.Re5 Ra8 6.Rd5 Kh7

7.Rd7+ Kh6 8.Rd1 Kh7 9.Rh1+

Kg8 10.Kg6 Ra7 11.Rd1 Rg7+
12.fxg7=]

[1...Rb8! outro lance correto para empatar. 2.Re1 (2.Ra6 Rb7+

3.Ke8 Rb8+ 4.Ke7 Rb7+ 5.Ke6

Kg6 6.Rd6 Rf7 7.Ke5 Rf8 8.Ra6

Rf7 9.Ra1 Rxf6 10.Rg1+ Kf7=)

2...Rb7+ 3.Re7 Rb8 4.Ra7 Rb1

5.Ke6+ Kg6=]

2.Kf8! Ra8+

[2...Kg6 3.f7++-]

3.Re8 Ra6 4.f7 Ra7 5.Re1 Ra8+

6.Ke7 Ra7+ 7.Kf6! Ra6+ 8.Re6 Ra8

9.Re8 Ra6+ 10.Ke5+-