



Princesa Maeve

Tabela Composição

p. 2	Informações básicas
p. 3	Introdução
p. 4	Instruções Padrão: Parte 1
p. 17	Instruções Padrão: Parte 2
p. 25	Media & Contato

Medidas acabadas

Altura: 13 polegadas (33 centímetros) alto

Nível

Intermediário-Avançado. Requer familiaridade com os pontos utilizados (abaixo), juntando rodadas, anexado fios, mudando de cor e costurando peças juntos.

Hora de completar

Aproximadamente 20 horas

Pontos/Termos Utilizados

(Escrita em TerminologiaEUA)

MR	anel mágico
Ch	corrente
Pb	ponto baixo
Mpa	meio ponto alto
Pa	ponto alto
Pbx	ponto baixíssimo
Dim	diminuição
Aum	aumento
FLO	alça da frente
BLO	alça de trás

Materiais

- Worpted médio peso (4) fio na cor da pele, cor do cabelo, roxo, rosa claro, rosa escuro, verde
- 2 . 75 mm agulha de crochê
- Fibra
- Limpadores de cachimbo ou arames brancos

- Agulha de costura
- Pinos de segurança
- Para os olhos: sucata de pano branco, marcador preto impermeável, lápis de cor, esmaltes claros, cola quente ou cola de fibra

Introdução

O Padrão Princesa Maeve fornece instruções para crochê está bela e justo senhora irlandesa. A Princesa Maeve veste um lindo vestido de duas camadas e escolhe usar uma coroa de flores frescas sobre uma coroa de ouro e pedras preciosas. Ela é uma alma livre de espírito que adora assinar, dançar, e colher flores na floresta bosque fronteira com seu castelo. Este padrão de duas partes de 25 páginas inclui instruções completas escritas com referências de fotos que acompanham a crochê desta boneca do início ao fim. O padrão inclui um tutorial de cabelo e estilo de anime olhos tutorial.



Instruções Padrão

Parte 1: Cabeça, corpo, tampão de cabelo, Pernas, Vestido, & Bodice

Ler antes do início:

A maioria das peças neste padrão de boneca são escritas com o método de união, onde cada linha começa com um Som de 1-2 e termina com uma junção por um pt pt para o primeiro pt. Isso mantém as linhas mesmo e niveladas. No entanto, se você preferir trabalhar em rodadas contínuas para uma boneca sem costura, você pode fazê-lo, bem, simplesmente ignorando o 2-7 de mãos e entre as orientações para a cabeça / corpo, tampa do cabelo, braços e seções pernas. Você deve usar o método de união para a saia do vestido.

Cabeça

Note: A cabeça, pescoço, ombros e corpo superior estão todos trabalhados em uma peça. NÃO finalize até que seja instruído a fazê-lo.

* Junte todas as linhas com um pbx no primeiro pt.

Comece com a cor da pele (pêssego).

- R1:** 6 pb anel mágico. *Junte. (6 pts)
- R2:** Ch 1, Aum ao redor. *Junte. (12 pts)
- R3:** Ch 1, (pb, Aum) x 6. *Junte. (18 pts)
- R4:** Ch 1, (pb 2, Aum) x 6. *Junte. (24 pts)
- R5:** Ch 1, (pb 3, Aum) x 6. *Junte. (30 pts)
- R6:** Ch 1, (pb 4, Aum) x 6. *Junte. (36 pts)
- R7:** Ch 1, (pb 5, Aum) x 6. *Junte. (42 pts)
- R8-R16:** Ch 1, pb ao redor. *Junte. (42 pts)
- R17:** Ch 1, (pb 5, Dim) x 6. *Junte. (36 pts)
- R18:** Ch 1, (pb 4, Dim) x 6. *Junte. (30 pts)
- R19:** Ch 1, (pb 3, Dim) x 6. *Junte. (24 pts)
- R20:** Ch 1, (pb 2, Dim) x 6. *Junte. (18 pts)

Encha a cabeça firmemente, mas tenha cuidado para não esticar os pontos.

R21: Ch 1, pb 2, Dim, pb 2, Dim 3, pb 2, Dim, pb 2. *Junte. (13 pts)

R22: Ch 1, pb 2, Dim 5, pb. *Junte. (8 pts)

Continue com o pescoço

R23-R24: Ch 1, pb ao redor. *Junte. (8 pts)

Continue com o corpo superior

R25: Ch 1, (pb, Aum) x 4. *Junte. (12 pts)

R26: Ch 1, (pb, Aum) x 6. *Junte. (18 pts)

R27: Ch 1, (pb 2, Aum) x 6. *Junte. (24 pts)

Muda para a cor do vestido principal (roxo).

R28-R37: Ch 1, pb ao redor. *Junte. (24 pts)

Finalize. Dobre um limpador de cachimbo ao meio e introduza-o acima da garganta para fornecer a sustentação do pescoço. Encha firmemente o corpo, mas tenha cuidado para não esticar os pontos.

Braços (x2)

Note: Encha os braços como você trabalha.

* Junte todas as linhas com um pbx no primeiro pt.

Comece com a cor da pele (pêssego).

R1: 6 pb anel mágico. *Junte. (6 pts)

R2: Ch 1, (pb 2, Aum) x 2. *Junte. (8 pts)

R3-R15: Ch 1, pb ao redor. *Junte. (8 pts)

Muda para a cor do vestido principal (roxo).

R16: Ch 1, pb, Aum 6, pb. *Junte. (14 pts)

R17-R18: Ch 1, pb ao redor. *Junte. (14 pts)

R19: Ch 1, pb, Dim 6, pb. *Junte. (8 pts)

R20: Dim ao redor. (4 pts)



Finalize com uma cauda longa para anexar ao corpo mais tarde.

* Anexando partes superiores do corpo *

Posicione os braços sobre o corpo, com a costura (ch 1 e junte-se ao local). Use uma agulha de costura e caudas de fios para costurar as mangas para o corpo.

Nota: Se você ainda não tiver, você pode inserir um limpador de cachimbo ou fio até o pescoço para apoio extra.



Tampão do cabelo

Nota: A tampa do cabelo deve ser colocada confortavelmente sobre a cabeça. Se você usar um fio mais volumoso para a tampa do cabelo em comparação com a cabeça, por favor, ajuste de acordo (use menos linhas) para fazer uma meia esfera que pode ser montado sobre a cabeça.

(Eu usei um fio mais volumoso, então eu fiz menos linhas.)

Comece com a cor do cabelo (auburn).

Repita as instruções do Cabeça de R1-R12. (Opcional: Você pode fazer na rodada, em vez de se juntar, e / ou em BLO. A tampa do cabelo vai acabar sendo coberto pelo cabelo.)

Finalize com uma cauda longa para anexar à cabeça mais tarde.



Pernas (x2)

Nota: Encha as pernas enquanto você trabalha. *Junte-se a todas as fileiras com um pbx ao primeiro.

Comece com a cor do sapato (roxo).

- R1:** 6 pb anel mágico. *Junte. (6 pts)
- R2:** Ch 1, Aum ao redor. *Junte. (12 pts)
- R3:** Ch 1, pb 4, Aum 4, pb 4. *Junte. (16 pts)
- R4:** Ch 1, pb 6, Dim 2, pb 6. *Junte. (14 pts)

Mude para a cor da pele (pêssego).

- R5:** Ch 1, pb 5, Dim 2, pb 5. *Junte. (12 pts)
- R6:** Ch 1, pb 4, Dim 2, pb 4. *Junte. (10 pts)
- R7-R29:** Ch 1, pb ao redor. *Junte. (10 pts)

Muda para a cor do vestido (roxo).

- R30:** Ch 1, pb ao redor. *Junte. (10 pts)



Finalize a primeira perna, mas NÃO finalize a segunda perna! Você continuará trabalhando juntando as pernas.

Juntando Pernas

Com fios ainda ligados à segunda perna...

1. Ch 1, pb 4, ch 3, e juntar-se com a primeira perna usando um pt. (Certifique-se de ambos os pés estão apontando na mesma direção!)
2. Pb ao redor primeira perna (10 pts). Pb 3 nas ch-3 espaço.
3. Pb 6 na segunda perna. Junte.
4. Continue com três fileiras do corpo:
 - R1-R2:** Ch 1, pb ao redor. *Junte. (26 pts)
 - R3:** Ch 1, (pb 11, Dim) x 2. *Junte. (24 pts)

Finalize com uma cauda longa para anexar ao corpo superior mais tarde. Certifique-se os pés e os pés são enchidos firmemente, mas seja cuidadoso para não esticar os pontos. Você pode inserir limpadores de cachimbo nas pernas para mais estabilidade.

Referências visuais na seguinte
página!



Referências visuais para articular pernas



#1



#2



#3



#4

* Anexar o Corpo *

Usando uma agulha de costura e cauda de fio, costure o corpo superior para o corpo inferior. Certifique-se de que a costura do corpo superior (ch 1 e a localização do ingresso) está na parte de trás, e que os pés estão apontando para a frente.



Saia do vestido interno

Nota: A DPT-Aum significa inserir dois pa em um ponto. Trabalhe em BLO para R2.* Junte-se todas as linhas com um pbx para o primeiro pt

Segure a boneca de cabeça para baixo e virada para baixo. Comece com a cor do vestido interior (rosa). Anexe o fio à parte traseira da boneca, entre R36-R37 do corpo superior. Uma maneira mais fácil de contar até R36-R7 do corpo superior é contar até R9-R10 do vestido roxo, a partir do Decote.

R1: Ch 1, e pb ao redor. *Junte. (24 pts)

Mudar para a cor do vestido interior (rosa).

R2 (in BLO): Ch 3, (pa, pa-Aum) x 12 apenas na alça de trás. *Junte. (36 pts)

R3: Ch 3, (pa 2, pa-Aum) x 12. *Junte. (48 pts)

R4-R13: Ch 3, pa ao redor. *Junte. (48 pts)

Mude para a cor interior do revestimento do vestido (rosa escuro).

R14: Ch 1, pb ao redor. *Junte. (48 pts)

Finalize e tece nas pontas.



Referências visuais na seguinte
página!



Referências visuais para iniciar a saia do vestido interno



Inserindo agulha na parte traseira da boneca, entre R9-R10 do vestido roxo.



R1: Ch 1, pb ao redor...



R1: juntou-se e completar. (24 pts)



R2 (in BLO): Ch 3, (pa, pa-Aum) x 12 apenas na alça trás
*Junte. (36 pts)

Saia do vestido exterior

Trabalho em FLO para R1. Segure a boneca de cabeça para baixo, virada para cima. Encontre os dois pontos no centro da cintura da boneca (R1 da saia interna, onde o bodice e a saia do vestido encontram-se). Inserir agulha no FLO do ponto do centro esquerdo (ver foto para referência). É aqui que você vai começar. Comece com a cor do vestido exterior (roxo).

R1 (in FLO): Ch 3, (pa, pa-Aum) ao redor apenas na alça da frente. (36 pts)

R2: Ch 3, vire. Pa no próximo pt. Pa no próximo pt. Pa-Aum no próximo pt. (Pa 2, pa-Aum) x 9. Pa 4. (44 pts)

R3-R14: Ch 3, vire. Pa no próximo pt. Pa através. (43 pts)

R15: Ch 1, vire. Pb no próximo pt. Pb através da linha. (43 pts)

Finalize, continuar a trabalhar pb através da abertura de cabeça para baixo para fora da saia da saia do vestido exterior para mesmo fora das bordas. Junte-se com um pbx para o primeiro pb em R15.

Finalize e tece nas pontas.



Referências visuais na seguinte
página!



Referências visuais para início saia do vestido exterior



Com a boneca de cabeça para baixo, virada para cima: inserir agulha no laço frontal do ponto do centro esquerdo.



R1 (in FLO): Ch 3, (pa, pa-Aum) na frente dos laços apenas. (36 pts)



R1: complete. (36 pts)



R2: Ch 3, vire. Pa no próximo pt. Pa no próximo pt. Pa- Aum no próximo pt. (Pa 2, pa-Aum) x 9. Pa 4. (44 pts)



R2: complete. (44 pts)



Preparando para começar a R3.

Detalha do Bodice

Comece com a cor do vestido interior (rosa).

Ch 4.

R1: Pb in 2nd ch da agulha. Pb 2. (3 pts)

R2-R8: Ch 1, vire. Pb in 2nd ch da agulha. Pb 2. (3 pts)

Sem finalizar, comute ao fio de cor do forro do corpete (cor-de-rosa escuro). Ch 1, e depois pb em toda a borda esquerda longa do retângulo. Prenda-o com uma cauda longa para as correias cruzadas mais tarde.



Repita a etapa anterior na borda oposta do corpete anexando o fio de cor do forro do bodice (cor-de-rosa escuro). Ch 1 e, em seguida, pb em toda a borda oposta do retângulo. Finalize com uma cauda comprida para as tiras depois.



Complete:



*** Anexando o Bodice ***

Usando pinos de bobby, posicione o corpete sobre o centro do corpo superior.
Costure-o para baixo, e costurar um design de cruz-cinta usando o comprimento, fios de fio rosa.



Fim da Parte 1

**Por favor, continue com a parte 2 para
cabelo, flor, olhos**



Padrão de Instruções
Parte 2: Cabelo, Coroa de Flor, Olhos



* Tutorial do cabelo *



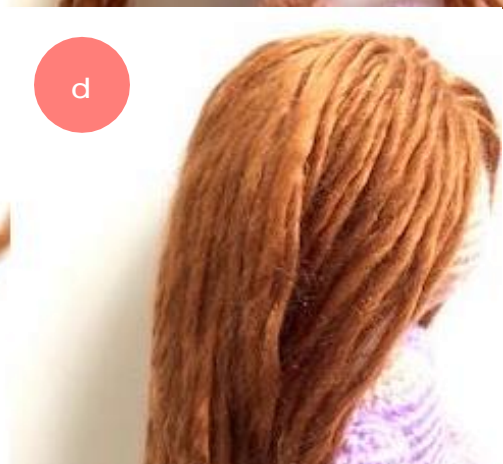
1. [a] Envolver fios de cabelo colorido em torno de algo resistente (por exemplo, um livro), que é um pouco mais longo do que o comprimento do cabelo desejado. Você quer que seja um pouco mais para ser seguro, porque você pode sempre apará-lo depois. Envolver muitas vezes, até que você pense que a quantidade é bastante para a cabeça da sua boneca. [b] Corte uma extremidade do cabelo embrulhado. Agora você terá um monte de fios que são o dobro do comprimento do cabelo da sua boneca.



2. Usando uma agulha de costura e cauda de fio da tampa do cabelo, costurar a tampa do cabelo para a cabeça



3. [a] Agora, marque o local onde você quer que a linha de cabelo para começar. Com agulha de costura e um fio de cabelo, insira a agulha de dentro da cabeça para o ponto de fora onde começa a linha de cabelo. [b] Prendendo em um pacote de 5 ou assim strands em um momento, dobre-os ao meio e posicione o ponto médio no ponto do cabelo. [c] Deslize a agulha para o mesmo ponto. [d] Puxe o feixe na cabeça com um ponto apertado.



4. Continue anexando pequenos feixes de cabelo até que sua boneca tem uma cabeça cheia de cabelo!



5. [a] Para o penteado de Maeve, torça dois pacotes de cabelo de ambos os lados de seu rosto. [b] Amarre-os nos fundos.

Coroa da flor

Nota: Usar cores diferentes para as flores pode ajudar a conseguir um olhar mais colorido.

Flores (x5)

Comece com a cor da flor (rosa).

1. 5 pb em anel mágico. *Junte. (5 pts)
2. (Ch 5, pbx no mesmo pt, em seguida, pbx no próximo pt) x 5. Isso resultará em 5 pétalas.
3. Finalize com uma cauda longa para costurar ao headband mais tarde.
4. Repita as etapas 1-3 para fazer mais quatro flores.

Faixa do Headband

Comece com a cor da fita (verde claro).

Com uma cauda comprida para começar, ch 50.

Finalize com uma cauda longa.

* Terminando a coroa de flores *

Costurar as flores na cabeça. Amarre a coroa da flor em torno da cabeça da boneca, usando as duas caudas longas do headband para fazer uma curva na parte traseira. Opcional: Para enfeites, você pode costurar contas para o interior das flores.



* Anime-Style Olhos Tutorial *

Use os olhos de segurança plástica para sua boneca, ou siga o tutorial de olhos anime estilo na seguinte página. Com este tutorial, você pode personalizar os olhos da sua boneca para ser qualquer forma, estilo, tamanho ou cor que você gostaria.

Materiais necessários: pano branco, preto marcador impermeável, lápis coloridos, esmalte claro, cola quente ou cola de tecido



1. Em uma folha de papel, desenhe o tamanho geral da cabeça da boneca e os olhos que você gostaria que ela tivesse.



2. Coloque o pano branco sobre os olhos e rastreie-o usando o marcador impermeável preto.



3. Cor nas esferas com lápis de cor. Diferentes cores podem fazer um gradiente.



4. Cubra os olhos com esmaltes claros para selar as cores.



5. Aguarde os olhos secarem antes de os cortar.



6. Posicione com cuidado os olhos sobre a cara do seu boneco, e cola os para baixo.



7. Para as sobrancelhas, use fio de sucata para costurá-las no rosto.



8. Para os toques finais, você pode usar o blush do pó (composição) e um Q-tip ao blush delicadamente do dab nas bochechas da boneca.

Fim da Parte 2

**Parabéns por terminar a Princesa
Maeve!**

