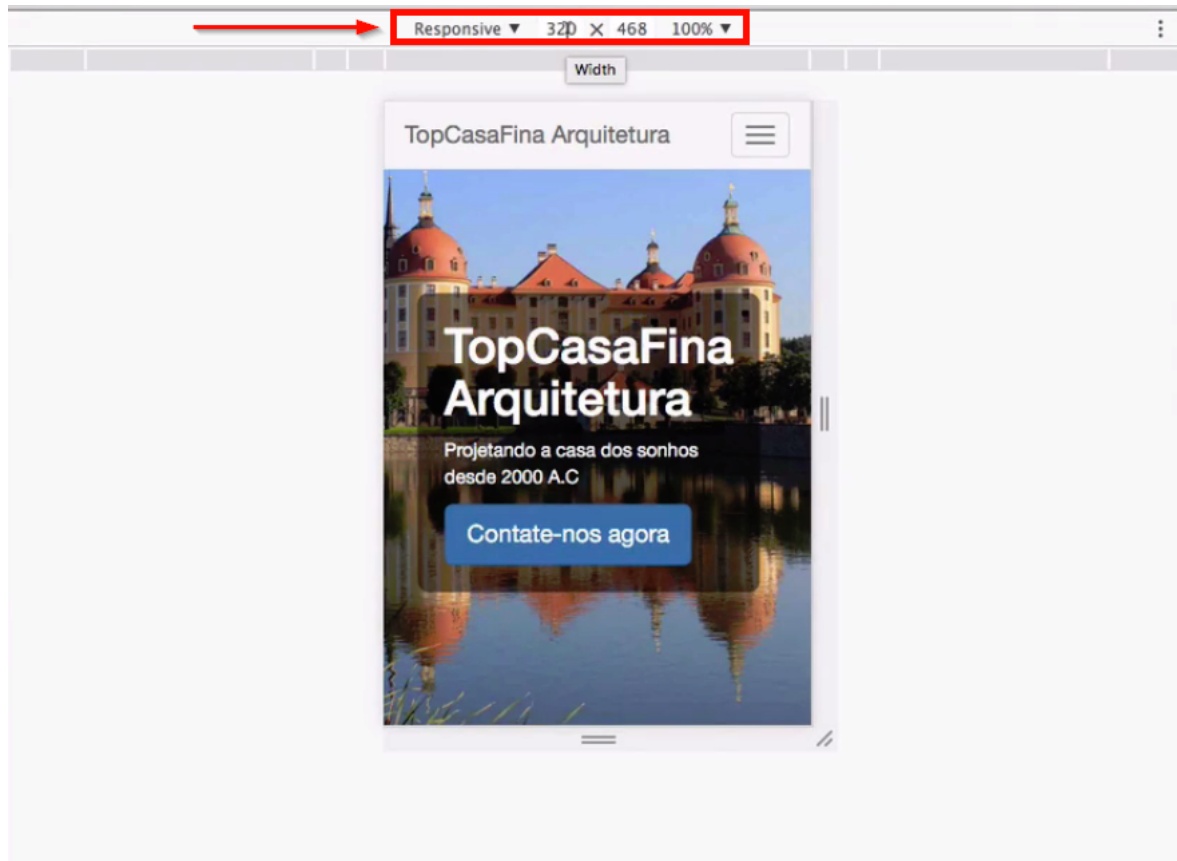


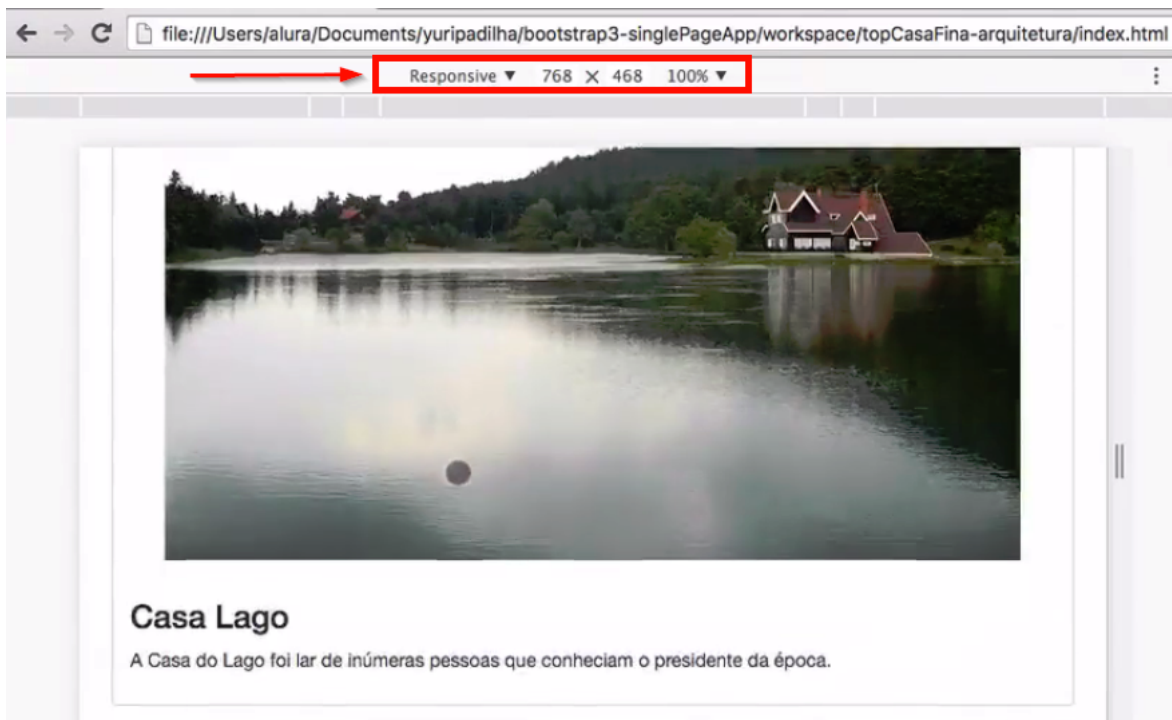
Deixando o site responsivo usando o sistema de grid

Transcrição

Nosso site está bastante completo, mas faltam, ainda, algumas coisas a serem testadas. Nossa tela atualmente está com 320 px, conforme podemos observar na imagem abaixo:



Essa medida é a de uma tela pequena, equivalente a tela de um **Smartphone**. Se aumentarmos nossa tela, movendo a barra, para 375 pixels veremos que o site continua distribuído de maneira adequada, se aumentarmos a tela para 425 ela continua com os elementos bem ajustados. Entretanto, deixando as medidas em 768 pixels, o que se equipara a uma tela de tablet virado, temos um site com imagens demasiado grandes e desproporcionais o que faz com que o nosso layout acabe ficando estranho:



Vamos, primeiro, dar uma atenção especial ao trecho "Nossos projetos". O ideal é que as imagens dos distintos projetos fiquem distribuídas umas ao lado das outras, quando o tamanho da tela equivaler a uma tela de Tablet. No celular as imagens serem distribuídas umas embaixo das outras é padrão, é normal que elas ocupem a tela inteira no celular.

Vamos aproveitar o espaço lateral que a tela do Tablet nos proporciona. Para fazer essas alterações podemos mexer no CSS. Primeiramente, vamos no "index.html" para analisar onde acrescentaremos o CSS. Cada projeto que temos em nossa página está demarcada como uma `figure`, ao total temos 5 `figure`:

```

111 <figure class="thumbnail">
112   
113   <figcaption class="caption">
114     <h3>Mercado Marapira</h3>
115     <p>O mercado Marapira foi projetado nos
      mínimos detalhes na arquitetura baseada em
      frutas.</p>
116   </figcaption>
117 </figure>

```

Para que possamos escrever o nosso código temos que selecionar as `figure` e podemos fazer isso selecionando a classe `thumbnail`, para selecionar todas a `thumbnail` e modificá-las podemos utilizar o atalho "Command+D" no Mac ou "Ctrl+D" no Linux ou Windows. Pressionando o atalho e selecionando todos os `thumbnail` e apertando para a direita veremos que todos são selecionados, e agora, podemos adicionar em todos os cinco itens a classe, `projetos-responsivo`, no caso. Para des-selecionar basta apertarmos o "Esc" e teremos a classe já acrescentada nas cinco `figure`.

```

95 <figure class="thumbnail projetos-responsivo">
96   
98   <figcaption class="caption">
99     <h3>Casa Castelo</h3>
100    <p>A Casa Castelo é o último lançamento da
101    TopCasaFina Arquitetura, feita para um
102    monge.</p>
  </figcaption>
</figure>

```

Agora, no "estilos.css" podemos acrescentar a classe `.projetos-responsivo` e como queremos que as imagens fiquem umas ao lado das outras acrescentamos como largura, `width: 50%` e como queremos que eles flutuem, escrevemos `float:left`. Teremos o seguinte:

```

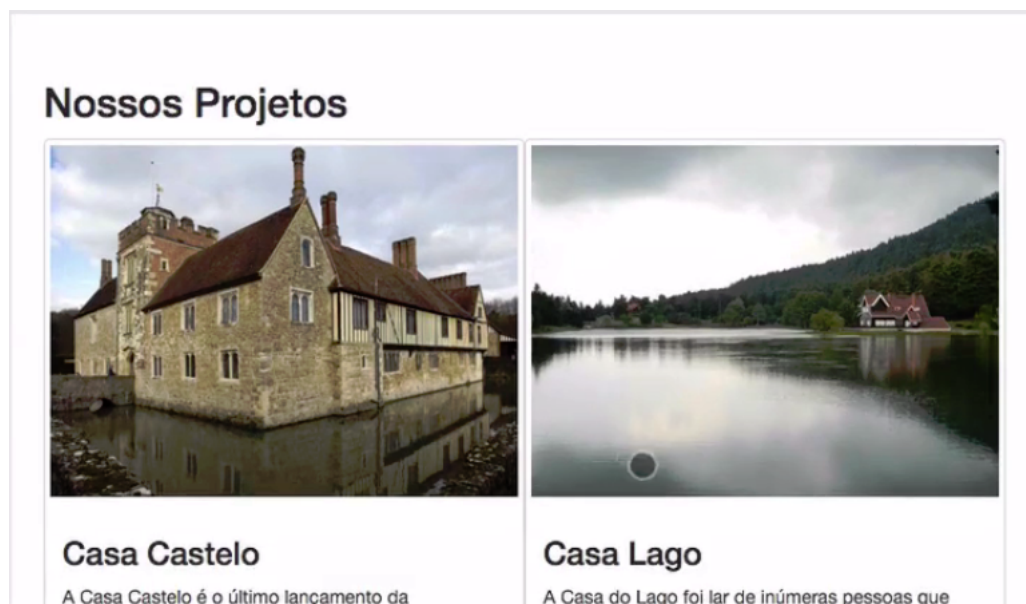
footer adress:last-child {
  margin-bottom: 0;
}

.projetos-responsivo {
  width: 50%;
  float: left;
}

```

Acrescentamos isso abaixo do `footer adress`:

Observe o que temos:



Entretanto, se voltamos a diminuir nossa tela para 320 pixels teremos as imagens distribuídas de maneira a estarem umas dos lados das outras:



O que, na verdade, não era o desejado.

Queremos que as imagens fiquem distribuídas umas ao lado da outras apenas quando a tela estiver do tamanho de um Tablet. Para fazer isso podemos usar no "estilo.css" o `@media`. Passaremos para o `@media` a largura mínima, 768 pixels, para que as imagens sejam distribuídas umas ao lado da outras, escreveremos `min-width:768px`. Nosso código ficará da seguinte maneira:

```
footer address:last-child {
  margin-bottom: 0;
}

@media(min-width: 768px) {
  .projetos-responsivo {
    width: 50%;
    float: left;
  }
}
```

Se testarmos veremos que estará perfeito! Colocando 768px as imagens aparecem umas ao lado das outras e deixando a medida menor, elas ficam distribuídas na vertical.

Acabamos de arrumar a parte do "Nossos projetos". Precisamos ajustar as demais partes de nosso site que acabam ficando distorcidas se aumentamos a tela. Para arrumar o "Sobre nós" que agora está com uma imagem muito grande temos que realizar o mesmo procedimento. Observe como fica esse trecho aumentando para "768px":

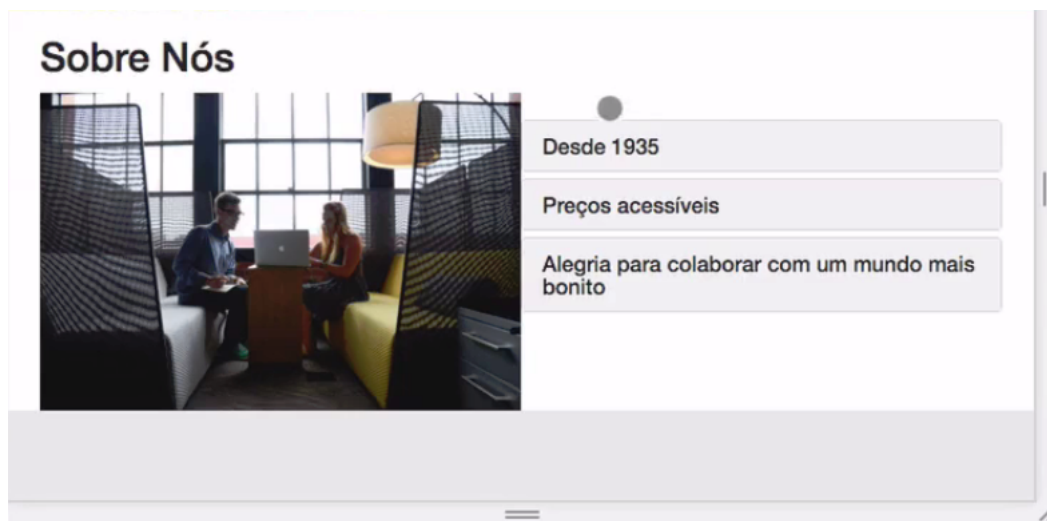
Voltamos para o "index.html", o que desejamos é que a imagem fique de um lado e o que está escrito, do outro lado, então, para fazer isso já temos a classe "projetos-responsivo" pronta, basta copiar ela e acrescentar isso ao "Sobre Nós", tanto na imagem quanto no painel:

```
<h2>Sobre Nós</h2>



<div class="panel-group projetos-responsivo" id="painéis-sobre">
```

Vamos dar um reload e ver o que acontece:



Note que temos, inclusive, uma margem a mais acima do texto "Desde 1935". Para resolver isso temos que retirar a margem que existe, mas apenas quando nossa tela estiver com "768px" caso contrário, se apenas resetarmos a margem a imagem e o texto ficarão colados quando tivermos uma tela menor, por isso, acrescentamos o `paineis-sobre` junto ao `@media`:

```
@media(min-width: 768px) {
  .projetos-responsivo {
    width: 50%;
    float: left;
  }

  #paineis-sobre {
    margin-top: 0;
  }
}
```

Nós tínhamos nomeado nossa classe de "projetos-responsivo", entretanto, esse nome pode acabar nos confundindo. Na verdade, o que fazemos é dividir nossa página em duas colunas, vamos renomeá-las utilizando a nomenclatura `colunas-2`, que é um nome um pouco mais genérico e que por isso podemos utilizar em qualquer parte no site. Trocamos eles, primeiro, no "index.html":

```
46 
48 <div class="panel-group colunas-2" id="paineis-
sobre">
```

E no CSS também alteramos o nome por `colunas-2`:

```
@media(min-width: 768px) {
  .colunas-2 {
    width: 50%;
    float: left;
  }

  #paineis-sobre {
    margin-top: 0;
  }
}
```



```

    }
}

```

E teremos nossa coluna do texto alinhado com a da imagem.

Se desejarmos que em algum momento nosso site contenha 3 colunas, 4 colunas ou 6 colunas, teremos que acrescentar diversas informações em nosso código o que nos dará um grande trabalho. Vamos pensar, o que podemos utilizar que nos facilitará a vida? O **bootstrap**, vamos observar a sua documentação na aba "CSS". Nesse trecho temos um sistema de "Grid", que divide o *layout* da página em várias colunas:

mobile devices and tablet devices (the extra small to small range) before becoming horizontal on desktop (medium) devices. Place grid columns in any `.row`.

<code>.col-md-1</code>	<code>.col-md-1</code>	<code>.col-md-1</code>	<code>.col-md-1</code>	<code>.col-md-1</code>	<code>.col-md-1</code>	<code>.col-md-1</code>	<code>.col-md-1</code>	<code>.col-md-1</code>	<code>.col-md-1</code>	<code>.col-md-1</code>	<code>.col-md-1</code>
<code>.col-md-8</code>								<code>.col-md-4</code>			
<code>.col-md-4</code>				<code>.col-md-4</code>				<code>.col-md-4</code>			
<code>.col-md-6</code>						<code>.col-md-6</code>					

```

<div class="row">
  <div class="col-md-1">.col-md-1</div>
  <div class="col-md-1">.col-md-1</div>
  <div class="col-md-1">.col-md-1</div>
  <div class="col-md-1">.col-md-1</div>
  <div class="col-md-1">.col-md-1</div>

```

Na página, podemos verificar o `col-sm-6` que divide as colunas exatamente no meio e serve para dispositivos maiores do que "750 px" e o `row` que serve para indicar onde vai iniciar determinado comportamento. Assim, vamos substituir no "index.html" todas as classes de "colunas-2" por `col-sm-6` e temos que inserir também o sistema de marcação, o `row`.

Existem também outros código referentes aos tamanhos distintos de de telas que temos. Pode-se observar isso na documentação:

getbootstrap.com/css/#grid

Esta página está em inglês Deseja traduzi-la? Não Traduzir Nunca traduzir do inglês

Grid options

See how aspects of the Bootstrap grid system work across multiple devices with a handy table.

	Extra small devices Phones (<768px)	Small devices Tablets (≥768px)	Medium devices Desktops (≥992px)	Large devices Desktops (≥1200px)
Grid behavior	Horizontal at all times			
Container width	None (auto)	750px	970px	1170px
Class prefix	.col-xs-	.col-sm-	.col-md-	.col-lg-
# of columns	12			
Column width	Auto	~62px	~81px	~97px
Gutter width	30px (15px on each side of a column)			
Nestable	Yes			
Offsets	Yes			
Column ordering	Yes			

Vamos inserir o `row` logo abaixo do "Nossos Projetos" e fechamos a tag lá no final da seção:

```
<section id="nossos projetos" class="container"></section>

<h2>Nossos Projetos</h2>

<div class="row">
  <figure class="thumbnail col-sm-6">

  /...

</figure>
</div>
```

E se dermos um "reload" teremos o seguinte: