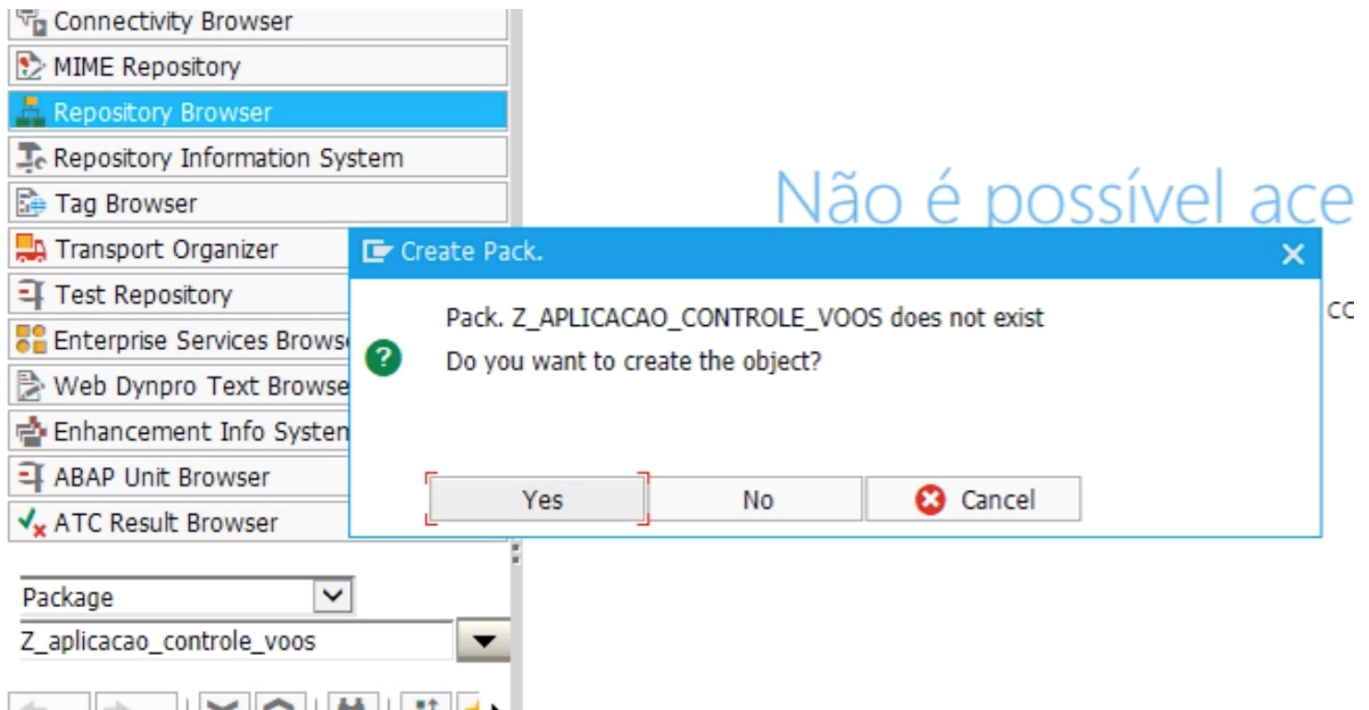
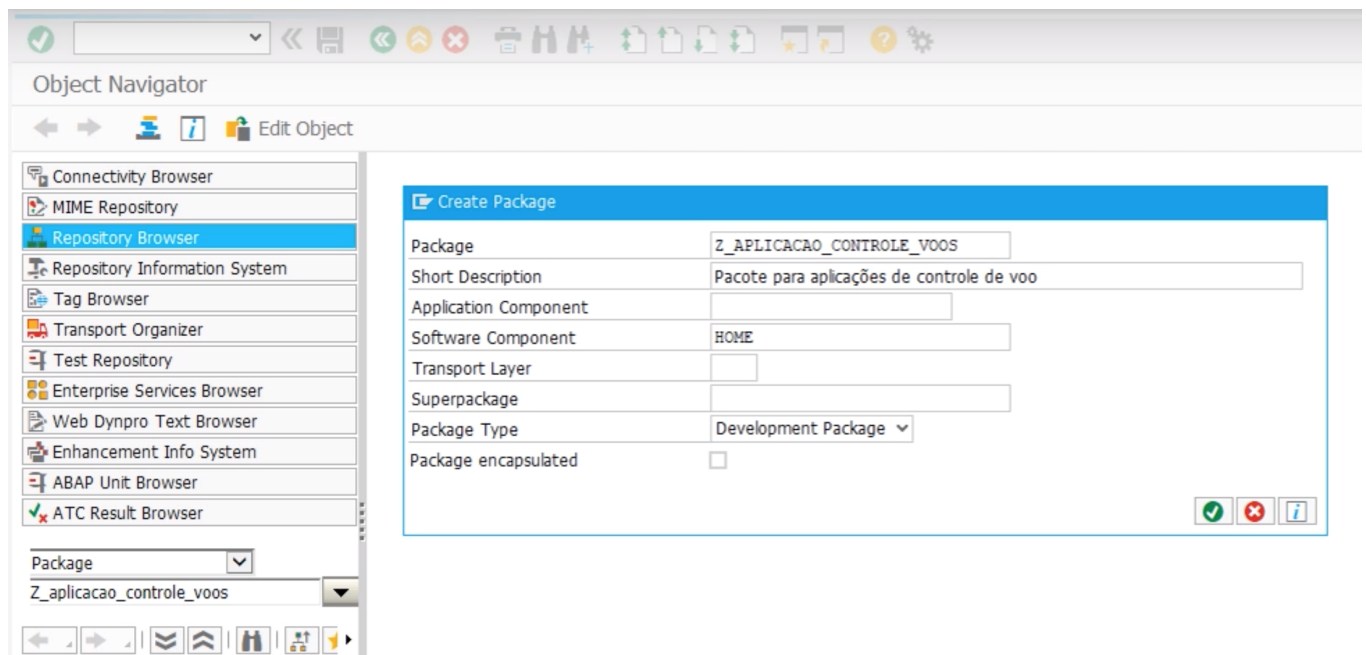


Faça o que eu fiz na aula

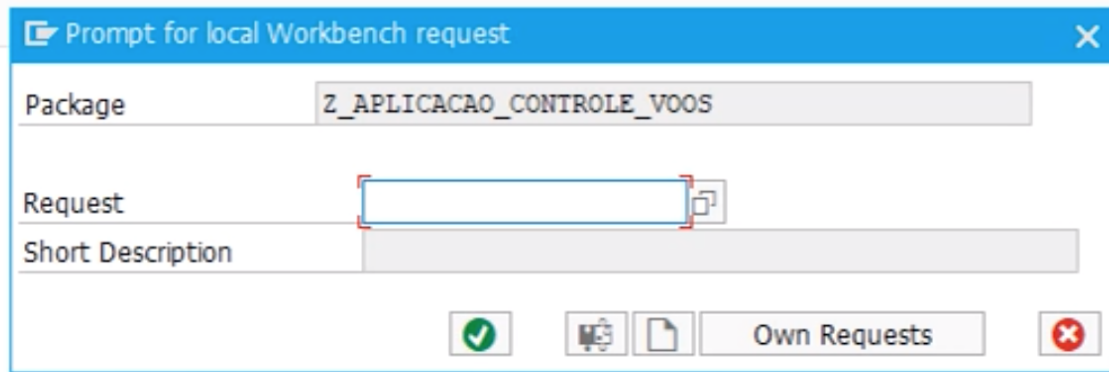
Acessando a SE80, a primeira coisa devemos fazer é criar o nosso pacote. Para isso, no menu da esquerda, vamos escolher a opção **PACKAGE** e informar o nome `z_aplicacao_controle_voo`. Ao pressionar enter, o SAP irá informar que o pacote não existe e nos dará a opção para criar um novo.



Na configuração do pacote, vamos informar a descrição e, então, confirmar a criação.



Em seguida, será solicitada a ordem de transporte (request) que vamos utilizar para guardar esse objeto. Como ainda não temos nenhuma criada, então, vamos clicar na folhinha em branco para criá-la.



Prompt for local Workbench request

Package: Z_APLICACAO_CONTROLE_VOOS

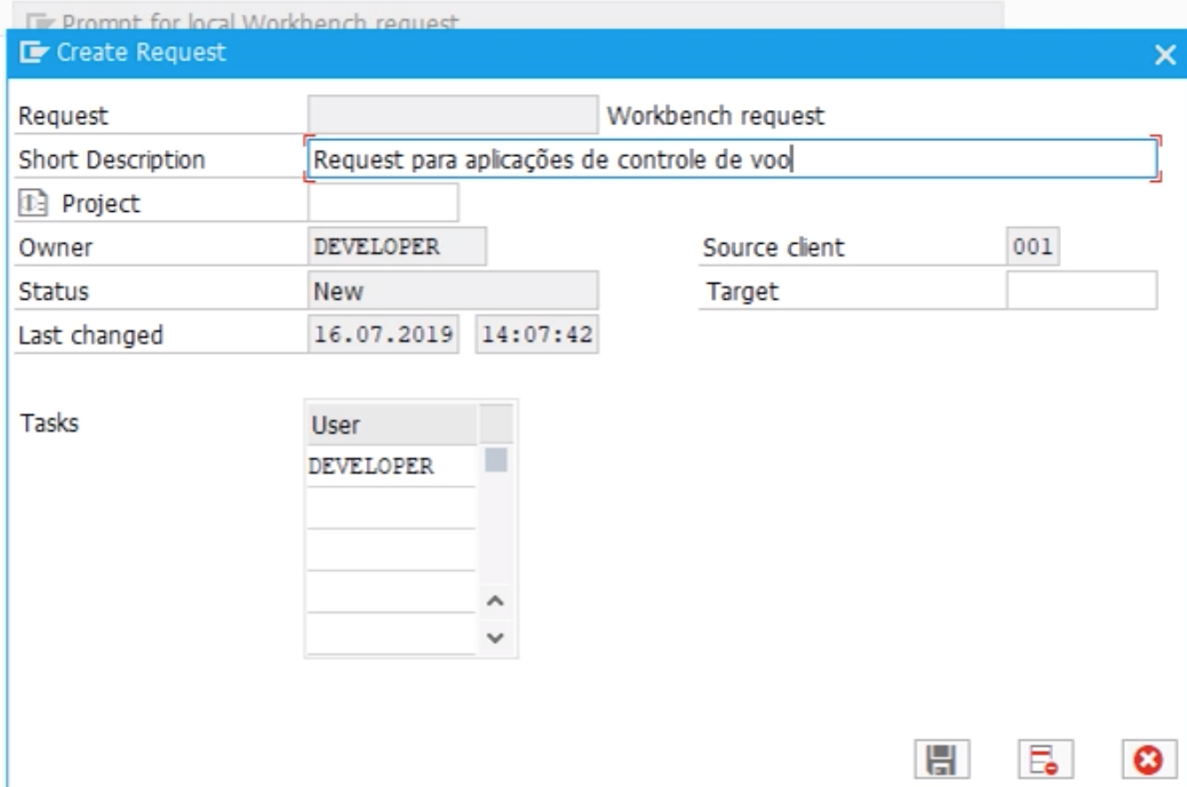
Request: [Empty field]

Short Description: [Empty field]

Buttons: [Green checkmark], [Magnifying glass icon], [Document icon], [Own Requests], [Red X icon]

- Verifique se o endereço web está correto
- Pesquisar este site no Bing

Com a tela de criação de requests aberta, vamos inserir uma descrição para a nossa request e confirmar sua criação.



Create Request

Request: Workbench request

Short Description: Request para aplicações de controle de voo

Project: [Empty field]

Owner: DEVELOPER

Status: New

Last changed: 16.07.2019 14:07:42

Source client: 001

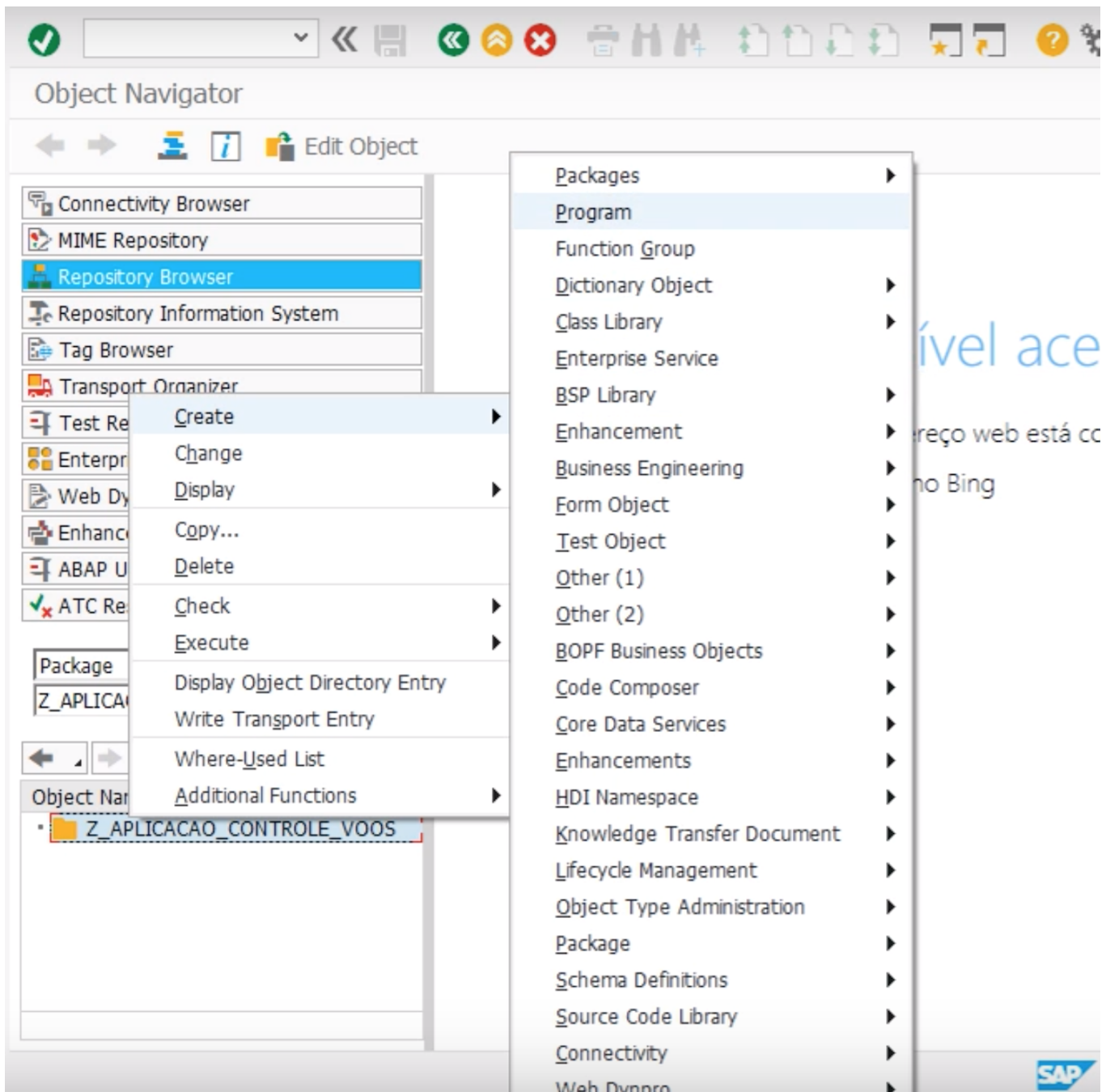
Target: [Empty field]

Tasks: [Empty list]

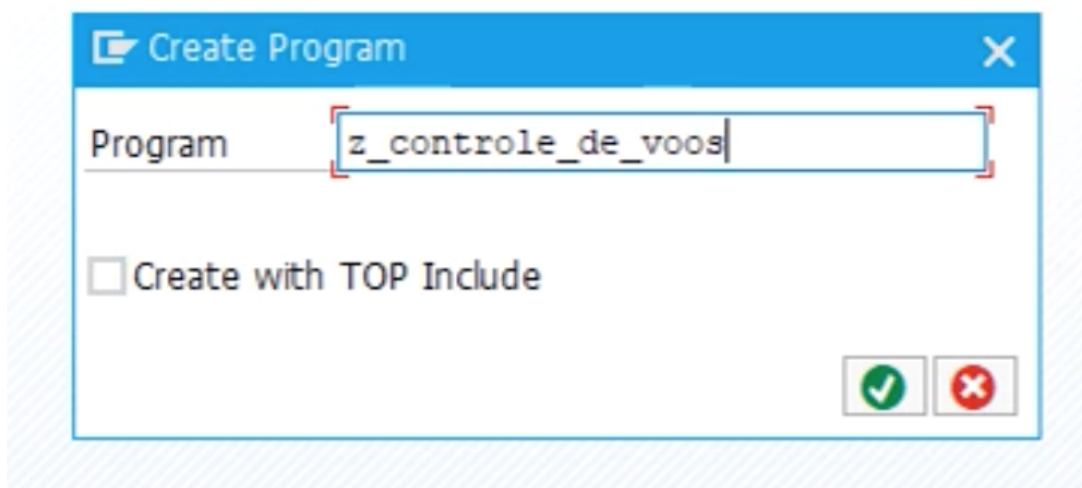
User: DEVELOPER

Buttons: [Document icon], [Document with red circle icon], [Red X icon]

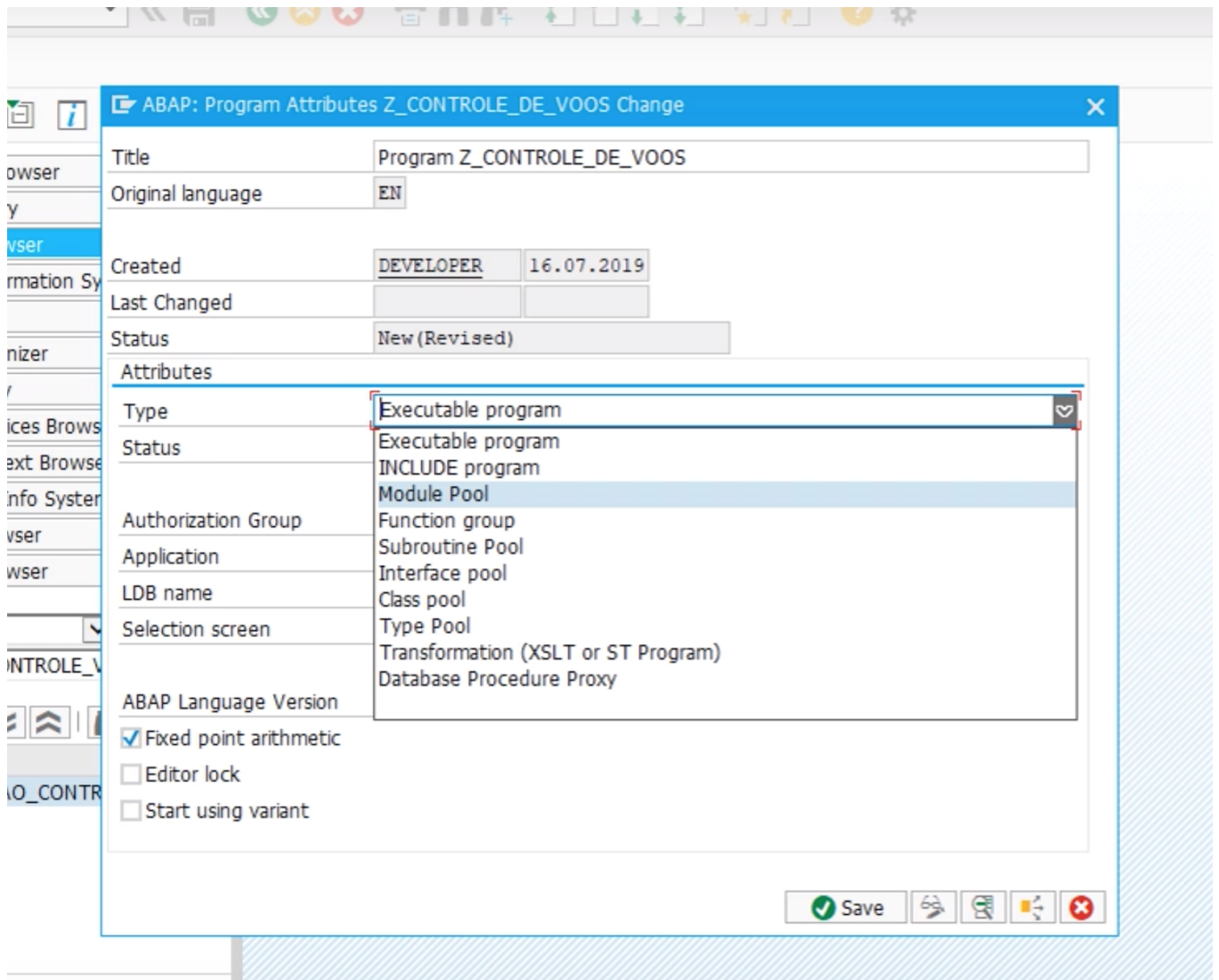
Pacote e ordem de transporte criadas, agora podemos criar a nossa aplicação. Em cima do nó do pacote, vamos clicar com o botão secundário e escolher as opções **Create > Program**.

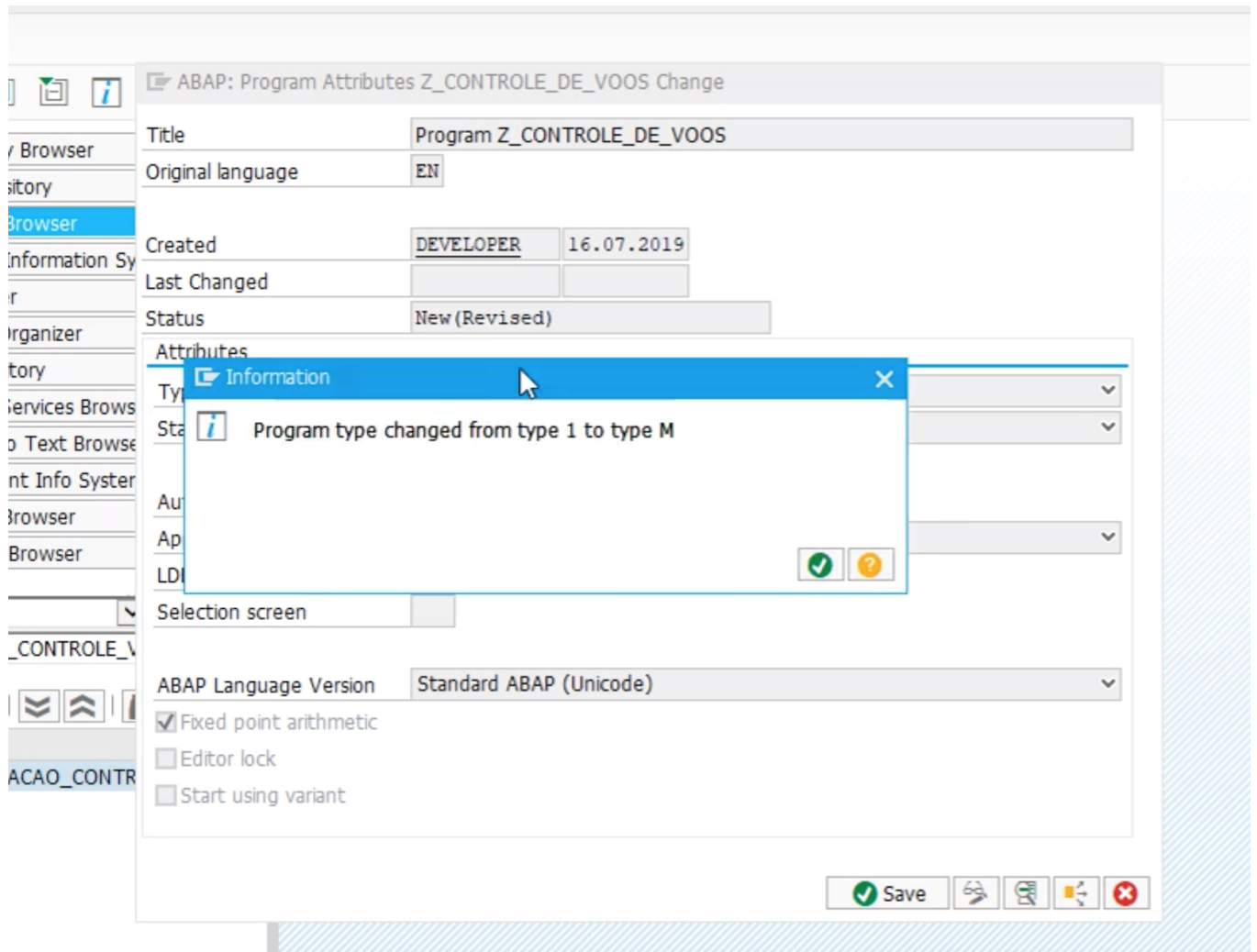


Um popup será apresentado para que possamos informar o nome da aplicação, e depois de termos inserido o nome da aplicação podemos confirmar.

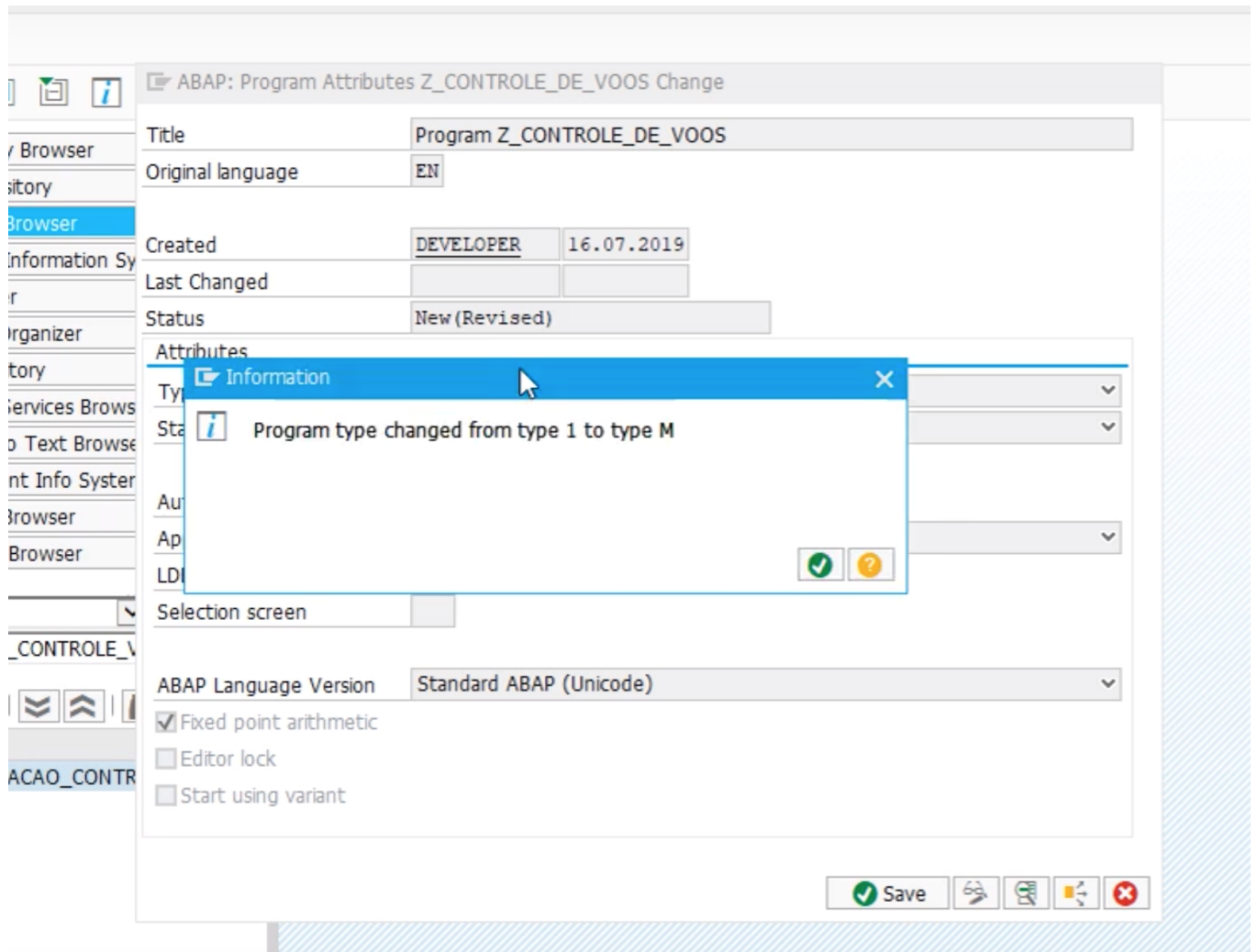


Após confirmação, um novo pop up será apresentado. Então podemos inserir um título para a aplicação, mas aqui o mais importante nesse momento é escolher o **tipo da aplicação**: no nosso caso é o tipo **M Module Pool**.

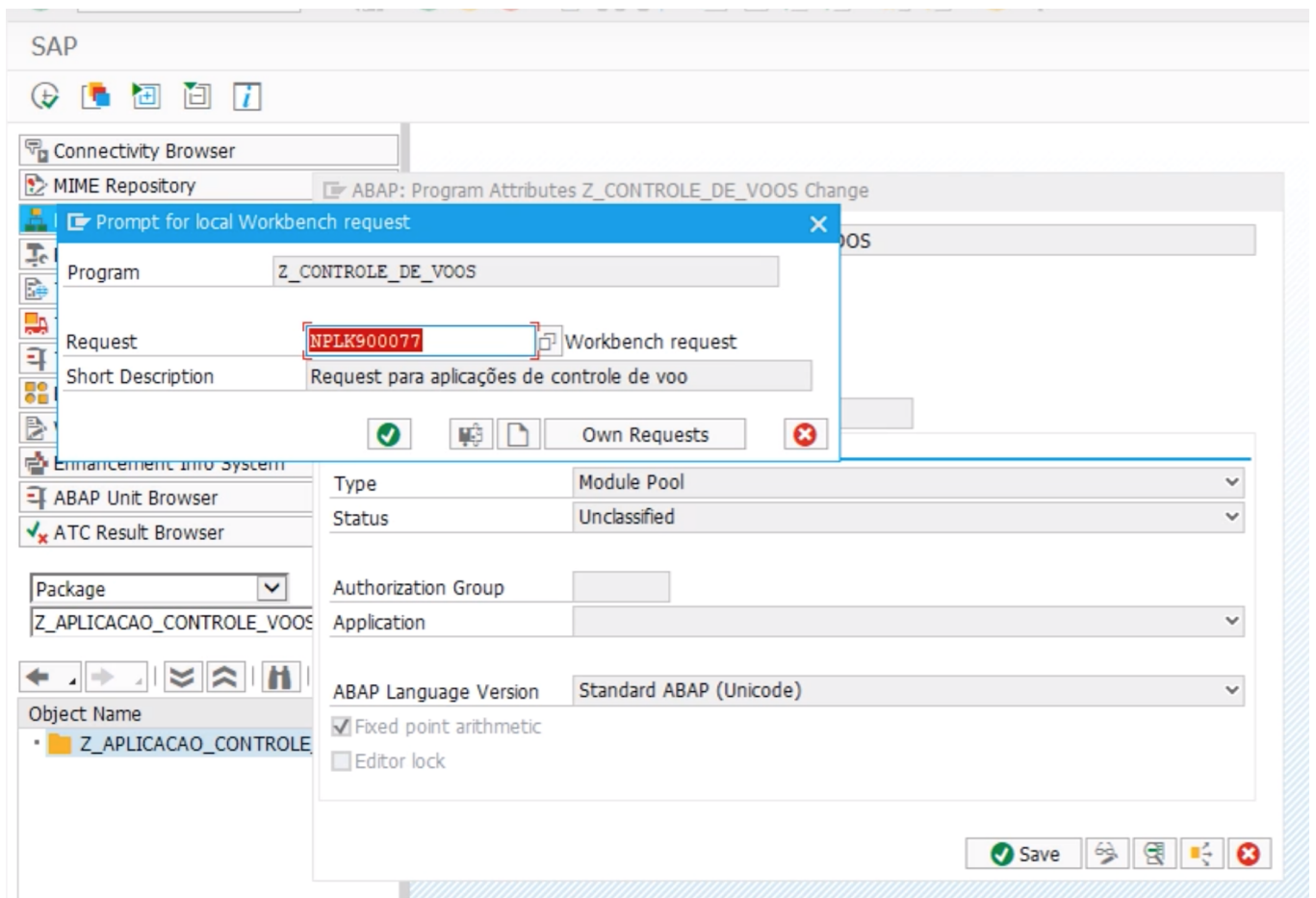
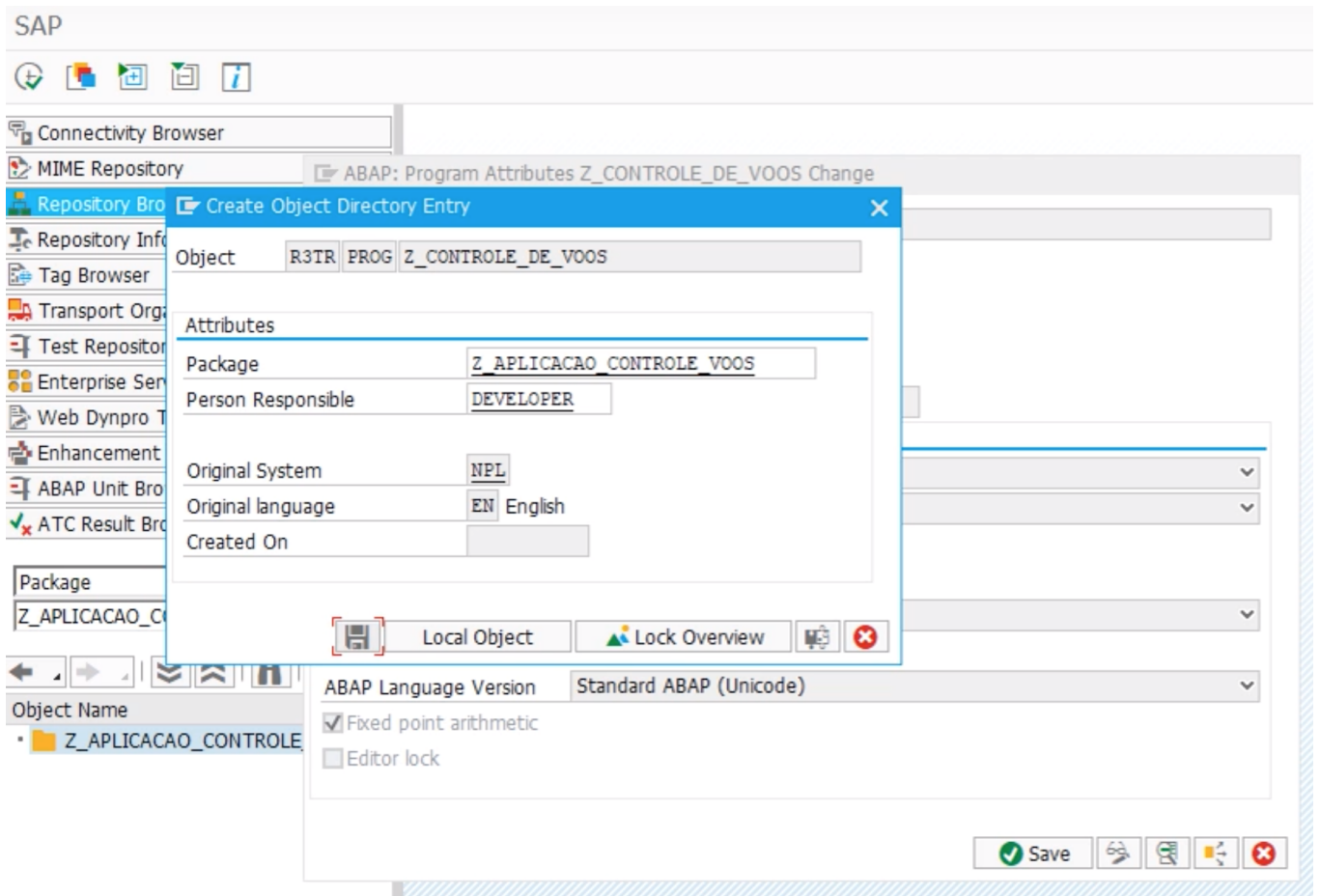




Ao mudar o tipo do programa para module pool, receberemos um aviso sobre essa alteração. E após isso podemos confirmar que estamos conscientes do tipo de aplicação que estamos criando, e então clicamos em Salvar.



Novamente será perguntado em qual pacote e a ordem de transporte que iremos salvar esse novo objeto, mas já trazendo como sugestão o pacote e a ordem de transporte que acabamos de criar.



Então, seremos apresentados a uma tela com o nome da nossa aplicação, mas agora, ao invés de **REPORT**

<nome_da_aplicação>, temos **PROGRAM** <nome_da_aplicação>. Isso ocorre porque agora a nossa aplicação é do tipo Module Pool, e não um programa Executável.

Vamos ativar o nosso objeto e iniciar o desenho da nossa tela.

