



By @kakashi_copiador



Estratégia
Concursos



Estratégia
Concursos



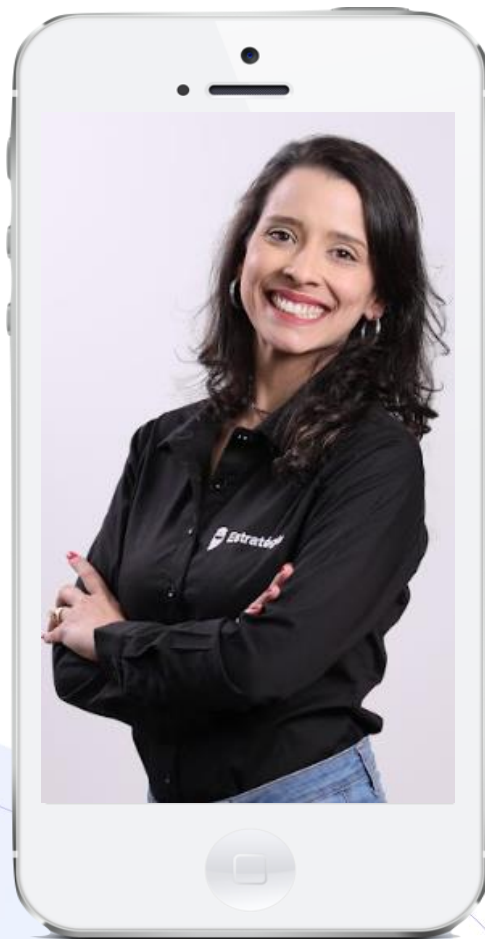
SEE-MG RETA FINAL

Profa. Carla Abreu
@AProfessoraCarlaAbreu



BNCC

Profa. Carla Abreu
@AProfessoraCarlaAbreu



@aprofessoracarlaabreu



BNCC INTRODUÇÃO

Profa. Carla Abreu
@AProfessoraCarlaAbreu

A Base Nacional Comum Curricular (BNCC) é um documento de caráter normativo que define o conjunto orgânico e progressivo de aprendizagens essenciais que todos os alunos devem desenvolver ao longo das etapas e modalidades da Educação Básica, de modo a que tenham assegurados seus direitos de aprendizagem e desenvolvimento [...]

BNCC

- ❖ Referência
 - ❖ **NORMATIVO**
 - ❖ Política Nacional da Educação Básica
 - ❖ Alinhamento
- Currículos
 - PP

BNCC

- Organização **EXCLUSIVA** da educação escolar
- **APRENDIZAGENS ESSENCIAIS** para todas as etapas e modalidades da Educação Básica.
- **DIREITOS** de aprendizagem e desenvolvimento dos alunos.

**ÉTICOS
POLÍTICOS
ESTÉTICOS**

**FORMAÇÃO
HUMANA
INTEGRAL**

**JUSTA
DEMOCRÁTICA
INCLUSIVA**

A implementação da BNCC deve
superar a fragmentação das políticas educacionais,
ensejando o fortalecimento do regime de colaboração
entre as três esferas de governo e balizando a
qualidade da educação ofertada.
(art. 5º, §2º)

APRENDIZAGENS ESSENCIAIS

conhecimentos

habilidades

atitudes

valores

capacidade de mobilizar, articular e integrar



COMPETÊNCIAS

Conceito-chave

_____ é a mobilização de conhecimentos (conceitos e procedimentos), habilidades (práticas, cognitivas e socioemocionais), atitudes e valores para resolver demandas complexas da vida cotidiana, do pleno exercício da cidadania e do mundo do trabalho.

COMPETÊNCIAS GERAIS

Valorizar e utilizar conhecimentos

1

Exercitar a curiosidade

2

Valorizar e fruir manifestações artísticas e culturais das locais às mundiais.

3

Utilizar diferentes linguagens: verbal, corporal, visual, sonora e digital para se expressar

4

Compreender, utilizar e criar TDIC

5

COMPETÊNCIAS GERAIS

6

Valorizar a diversidade de saberes e vivências

7

Argumentar com base em fatos, dados e informações confiáveis

8

Conhecer-se, apreciar-se, cuidar de sua saúde física e emocional

9

Exercitar empatia, diálogo, resolução de conflitos e cooperação. Sem preconceito.

10

Agir pessoal e coletivamente com autonomia, responsabilidade, flexibilidade, resiliência e determinação

Competências

Gerais



Específicas - ÁREA



Específicas - Componente Curricular

MARCOS LEGAIS

❖ CF88

❖ LDB

❖ DCN

❖ PNE

FUNDAMENTOS PEDAGÓGICOS


DESENVOLVIMENTO
DE COMPETÊNCIAS

EDUCAÇÃO
INTEGRAL

FUNDAMENTOS PEDAGÓGICOS

DESENVOLVIMENTO
DE COMPETÊNCIAS

EDUCAÇÃO
INTEGRAL



Ao adotar esse enfoque, a BNCC indica que as decisões pedagógicas devem estar orientadas para o desenvolvimento de competências.

FUNDAMENTOS PEDAGÓGICOS

DESENVOLVIMENTO
DE COMPETÊNCIAS

EDUCAÇÃO
INTEGRAL

A EB deve visar à formação e ao desenvolvimento humano global, o que implica compreender a complexidade e a não linearidade desse desenvolvimento, rompendo com visões reducionistas que privilegiam ou a dimensão intelectual (cognitiva) ou a dimensão afetiva.

IGUALDADE

EQUIDADE

DIVERSIDADE

IMPLEMENTAÇÃO

CURRÍCULOS EM AÇÃO

CONTEXTO

DECISÃO

SELEÇÃO DE
METODOLOGIAS

SITUAÇÕES QUE MOTIVEM E ENGAJEM

AVALIAÇÃO FORMATIVA

RECURSOS QUE APOIEM O PROCESSO

FORMAÇÃO DOCENTE

TEMAS CONTEMPORÂNEOS

- ❖ Direito da criança e do adolescente
- ❖ Educação para o trânsito
- ❖ Educação ambiental
- ❖ Educação alimentar e nutricional
- ❖ Processo de envelhecimento, respeito e valorização do idoso
- ❖ Educação em direitos humanos
- ❖ Educação das relações étnico-raciais e ensino de história e cultura afro-brasileira, africana e indígena
- ❖ Saúde, vida familiar e social, educação para o consumo, educação financeira e fiscal, trabalho, ciência e tecnologia e diversidade cultural

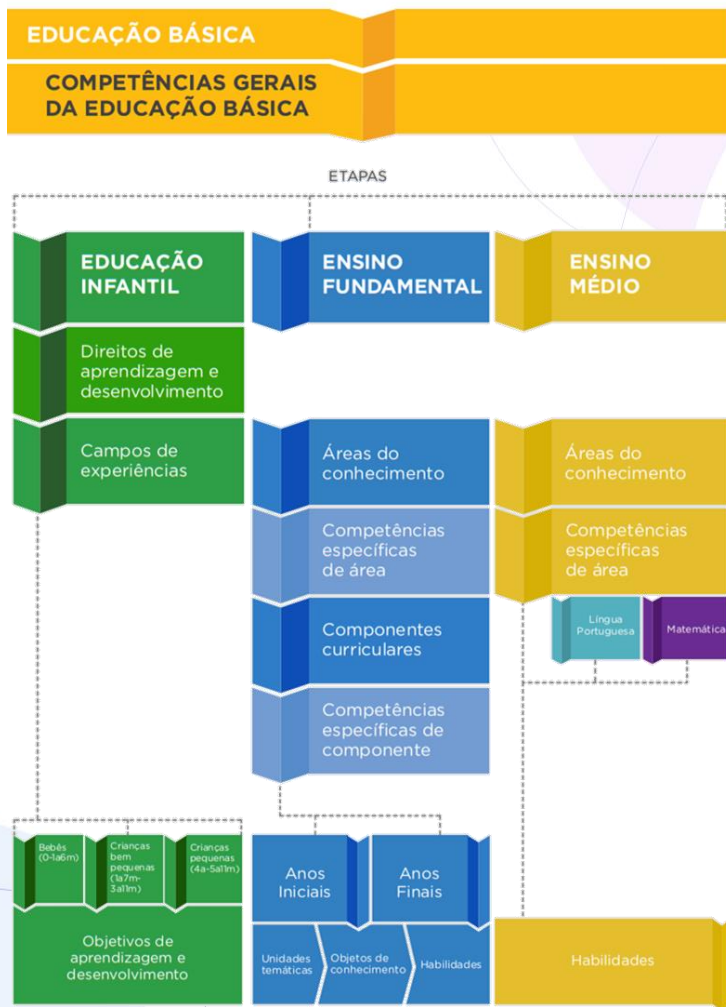
REGIME DE COLABORAÇÃO

- ❖ REVER FORMAÇÃO: _____
- ❖ AVALIAÇÃO, MATERIAS PEDAGÓGICOS, INFRAESTRUTURA
- ❖ MONITORAMENTO (MEC, CONSED, UNDIME)
- ❖ APOIO TÉCNICO E FINANCEIRO



BNCC ESTRUTURA

Profa. Carla Abreu
@AProfessoraCarlaAbreu



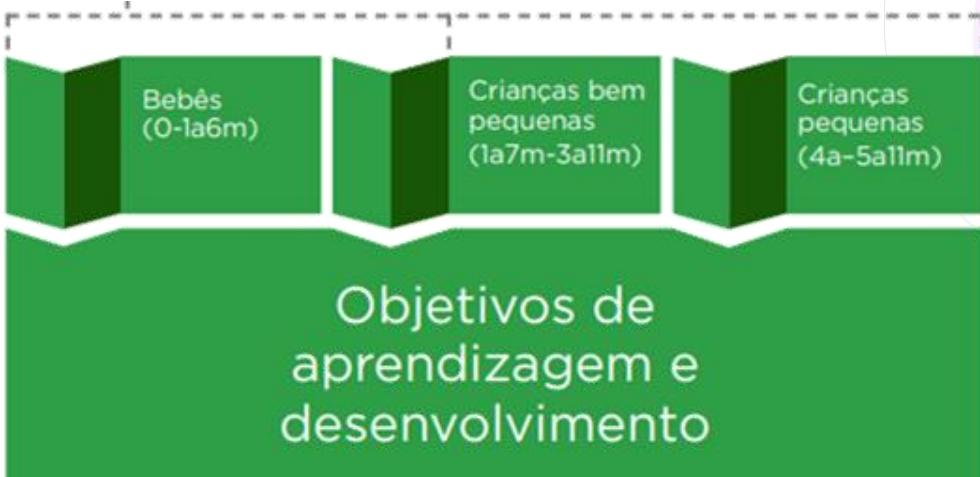
EDUCAÇÃO BÁSICA

COMPETÊNCIAS GERAIS DA EDUCAÇÃO BÁSICA

EDUCAÇÃO INFANTIL

Direitos de
aprendizagem e
desenvolvimento

Campos de
experiências



Objetivos de aprendizagem e desenvolvimento

CAMPO DE EXPERIÊNCIAS “TRAÇOS, SONS, CORES E FORMAS”

OBJETIVOS DE APRENDIZAGEM E DESENVOLVIMENTO

Bebês (zero a 1 ano e 6 meses)

(EI01TS01)

Explorar sons produzidos com o próprio corpo e com objetos do ambiente.

Crianças bem pequenas (1 ano e 7 meses a 3 anos e 11 meses)

(EI02TS01)

Criar sons com materiais, objetos e instrumentos musicais, para acompanhar diversos ritmos de música.

Crianças pequenas (4 anos a 5 anos e 11 meses)

(EI03TS01)

Utilizar sons produzidos por materiais, objetos e instrumentos musicais durante brincadeiras de faz de conta, encenações, criações musicais, festas.

EI02TS01

O primeiro par de letras indica a etapa de **Educação Infantil**.

O último par de números indica a posição da habilidade na **numeração sequencial** do campo de experiências para cada grupo/faixa etária.

O primeiro par de números indica o **grupo por faixa etária**:

01 = Bebês (zero a 1 ano e 6 meses)

02 = Crianças bem pequenas (1 ano e 7 meses a 3 anos e 11 meses)

03 = Crianças pequenas (4 anos a 5 anos e 11 meses)

O segundo par de letras indica o **campo de experiências**:

EO = O eu, o outro e o nós

CG = Corpo, gestos e movimentos

TS = Traços, sons, cores e formas

EF = Escuta, fala, pensamento e imaginação

ET = Espaços, tempos, quantidades, relações e transformações



EDUCAÇÃO BÁSICA



**COMPETÊNCIAS GERAIS
DA EDUCAÇÃO BÁSICA**



ENSINO FUNDAMENTAL



Áreas do conhecimento



**Componentes
curriculares**

ENSINO FUNDAMENTAL

Áreas do conhecimento

Componentes
curriculares

Língua Portuguesa

Arte

Educação Física

Língua
Inglês

Linguagens

Matemática

Matemática

Ciências da
Natureza

Ciências

Ciências
Humanas

Geografia

História

Ensino
Religioso

Ensino
Religioso

ENSINO FUNDAMENTAL

Áreas do conhecimento

Competências específicas de área

Componentes curriculares

Competências específicas de componente

EDUCAÇÃO BÁSICA

COMPETÊNCIAS GERAIS DA EDUCAÇÃO BÁSICA

Anos Iniciais

Anos Finais

Unidades temáticas

Objetos de conhecimento

Habilidades

EF67EF01

O primeiro par de letras indica a etapa de **Ensino Fundamental**.

O último par de números indica a posição da habilidade na **numeração sequencial** do ano ou do bloco de anos.

O primeiro par de números indica o **ano (01 a 09)** a que se refere a habilidade, ou, no caso de Língua Portuguesa, Arte e Educação Física, o **bloco de anos**, como segue:

Língua Portuguesa/Arte

15 = 1º ao 5º ano

69 = 6º ao 9º ano

Língua Portuguesa/Educação Física

12 = 1º e 2º anos

35 = 3º ao 5º ano

67 = 6º e 7º anos

89 = 8º e 9º anos

O segundo par de letras indica o **componente curricular**:

AR = Arte

CI = Ciências

EF = Educação Física

ER = Ensino Religioso

GE = Geografia

HI = História

LI = Língua Inglesa

LP = Língua Portuguesa

MA = Matemática

EDUCAÇÃO BÁSICA

**COMPETÊNCIAS GERAIS
DA EDUCAÇÃO BÁSICA**

ENSINO MÉDIO

Áreas do conhecimento

**Componentes
curriculares
(1ª à 3ª série)**

**Linguagens e
suas Tecnologias**

**Língua
Portuguesa**

**Matemática e
suas Tecnologias**

Matemática

**Ciências da
Natureza e
suas Tecnologias**

**Ciências Humanas
e Sociais Aplicadas**

EDUCAÇÃO BÁSICA

**COMPETÊNCIAS GERAIS
DA EDUCAÇÃO BÁSICA**

ENSINO MÉDIO

Áreas do conhecimento

Competências
específicas de área

Língua
Portuguesa

Matemática

Habilidades

EM13LGG103

O primeiro par de letras indica a etapa de **Ensino Médio**.

O primeiro par de números (13) indica que as habilidades descritas podem ser desenvolvidas em qualquer série do Ensino Médio, conforme definição dos currículos.

A segunda sequência de letras indica a área (três letras) ou o componente curricular (duas letras):

LGG = Linguagens e suas Tecnologias

LP = Língua Portuguesa

MAT = Matemática e suas Tecnologias

CNT = Ciências da Natureza e suas Tecnologias

CHS = Ciências Humanas e Sociais Aplicadas

Os números finais indicam a competência específica à qual se relaciona a habilidade (1º número) e a sua numeração no conjunto de habilidades relativas a cada competência (dois últimos números).

Vale destacar que o uso de numeração sequencial para identificar as habilidades não representa uma ordem ou hierarquia esperada das aprendizagens. Cabe aos sistemas e escolas definir a progressão das aprendizagens, em função de seus contextos locais.



BNCC EDUCAÇÃO INFANTIL

Profa. Carla Abreu
@AProfessoraCarlaAbreu

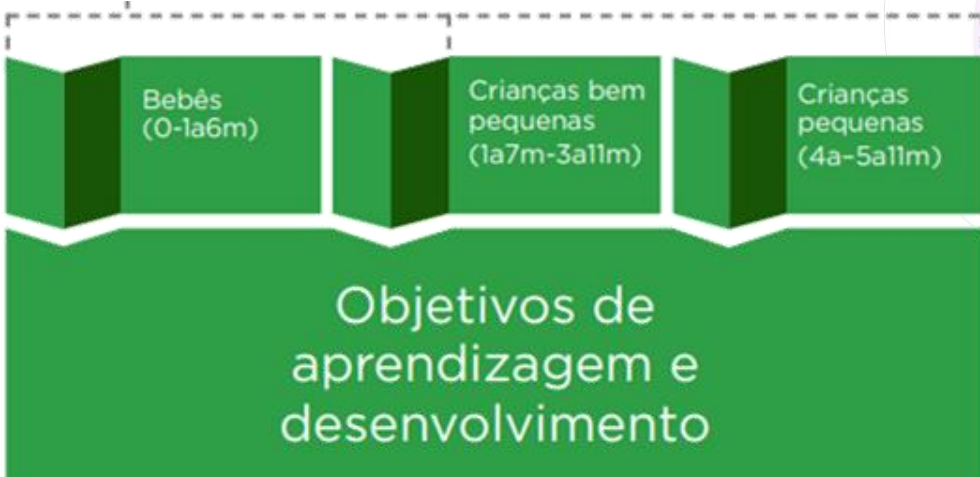
EDUCAÇÃO BÁSICA

COMPETÊNCIAS GERAIS DA EDUCAÇÃO BÁSICA

EDUCAÇÃO INFANTIL

Direitos de
aprendizagem e
desenvolvimento

Campos de
experiências



Objetivos de aprendizagem e desenvolvimento

CAMPO DE EXPERIÊNCIAS “TRAÇOS, SONS, CORES E FORMAS”

OBJETIVOS DE APRENDIZAGEM E DESENVOLVIMENTO

Bebês (zero a 1 ano e 6 meses)

(EI01TS01)

Explorar sons produzidos com o próprio corpo e com objetos do ambiente.

Crianças bem pequenas (1 ano e 7 meses a 3 anos e 11 meses)

(EI02TS01)

Criar sons com materiais, objetos e instrumentos musicais, para acompanhar diversos ritmos de música.

Crianças pequenas (4 anos a 5 anos e 11 meses)

(EI03TS01)

Utilizar sons produzidos por materiais, objetos e instrumentos musicais durante brincadeiras de faz de conta, encenações, criações musicais, festas.

EI02TS01

O primeiro par de letras indica a etapa de **Educação Infantil**.

O último par de números indica a posição da habilidade na **numeração sequencial** do campo de experiências para cada grupo/faixa etária.

O primeiro par de números indica o **grupo por faixa etária**:

01 = Bebês (zero a 1 ano e 6 meses)

02 = Crianças bem pequenas (1 ano e 7 meses a 3 anos e 11 meses)

03 = Crianças pequenas (4 anos a 5 anos e 11 meses)

O segundo par de letras indica o **campo de experiências**:

EO = O eu, o outro e o nós

CG = Corpo, gestos e movimentos

TS = Traços, sons, cores e formas

EF = Escuta, fala, pensamento e imaginação

ET = Espaços, tempos, quantidades, relações e transformações

EDUCAR



CUIDAR

INTERAÇÕES & BRINCADEIRAS

Direitos de Aprendizagens

- ❖ Conviver com outras crianças e adultos, em pequenos e grandes grupos, utilizando diferentes linguagens, ampliando o conhecimento de si e do outro, o respeito em relação à cultura e às diferenças entre as pessoas.
- ❖ Brincar cotidianamente de diversas formas, em diferentes espaços e tempos, com diferentes parceiros (crianças e adultos), ampliando e diversificando seu acesso a produções culturais, seus conhecimentos, sua imaginação, sua criatividade, suas experiências emocionais, corporais, sensoriais, expressivas, cognitivas, sociais e relacionais.

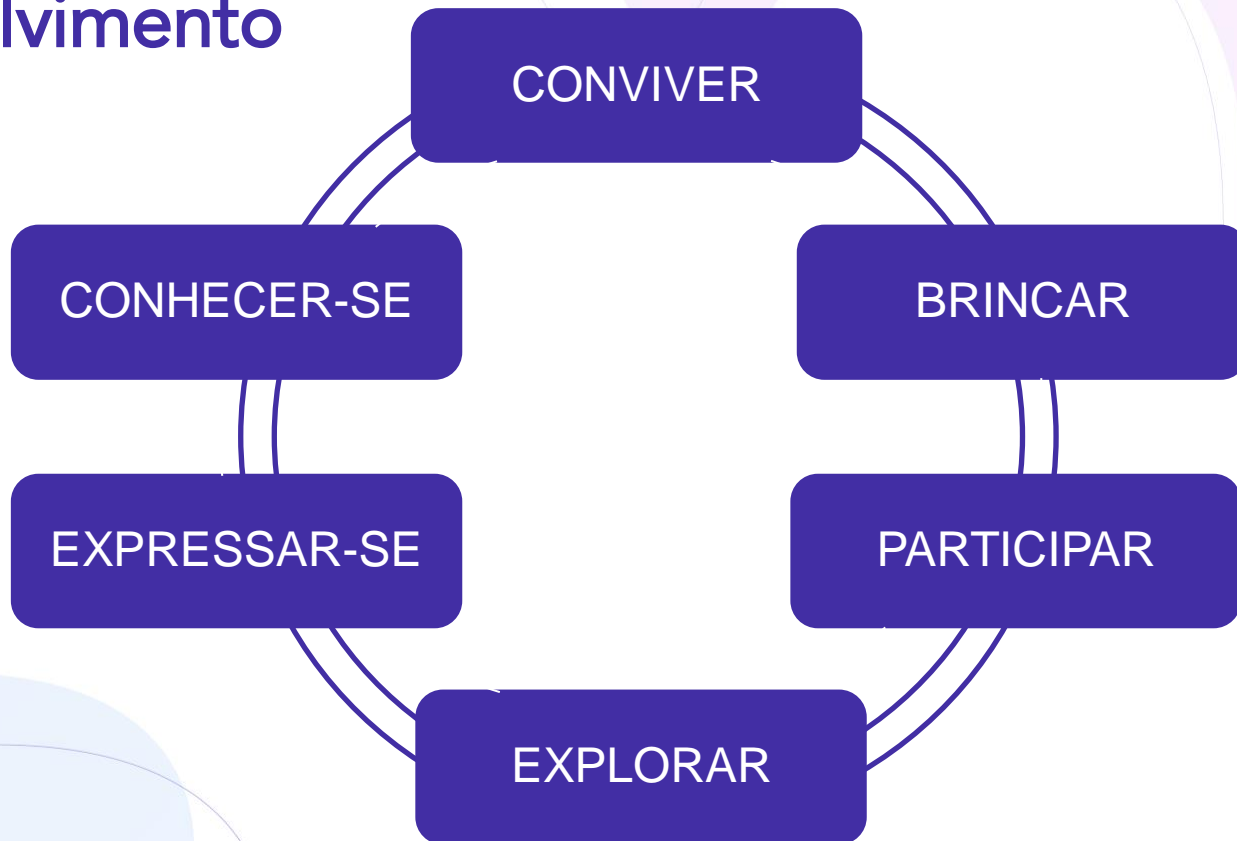
Direitos de Aprendizagens

- ❖ Participar ativamente, com adultos e outras crianças, tanto do planejamento da gestão da escola e das atividades propostas pelo educador quanto da realização das atividades da vida cotidiana, tais como a escolha das brincadeiras, dos materiais e dos ambientes, desenvolvendo diferentes linguagens e elaborando conhecimentos, decidindo e se posicionando.
- ❖ Explorar movimentos, gestos, sons, formas, texturas, cores, palavras, emoções, transformações, relacionamentos, histórias, objetos, elementos da natureza, na escola e fora dela, ampliando seus saberes sobre a cultura, em suas diversas modalidades: as artes, a escrita, a ciência e a tecnologia.

Direitos de Aprendizagens

- ❖ Expressar, como sujeito dialógico, criativo e sensível, suas necessidades, emoções, sentimentos, dúvidas, hipóteses, descobertas, opiniões, questionamentos, por meio de diferentes linguagens.
- ❖ Conhecer-se e construir sua identidade pessoal, social e cultural, constituindo uma imagem positiva de si e de seus grupos de pertencimento, nas diversas experiências de cuidados, interações, brincadeiras e linguagens vivenciadas na instituição escolar e em seu contexto familiar e comunitário.

Direitos de Aprendizagem & Desenvolvimento



Campos de Experiências

- ❖ O eu, o outro e o nós;
- ❖ Corpo, gestos e movimentos;
- ❖ Traços, sons, cores e formas;
- ❖ Escuta, fala, pensamento e imaginação; e
- ❖ Espaços, tempos, quantidades, relações e transformações.

SÍNTESE DAS APRENDIZAGENS

O eu, o outro e o nós	<p>Respeitar e expressar sentimentos e emoções.</p> <p>Atuar em grupo e demonstrar interesse em construir novas relações, respeitando a diversidade e solidarizando-se com os outros.</p> <p>Conhecer e respeitar regras de convívio social, manifestando respeito pelo outro.</p>
Corpo, gestos e movimentos	<p>Reconhecer a importância de ações e situações do cotidiano que contribuem para o cuidado de sua saúde e a manutenção de ambientes saudáveis.</p> <p>Apresentar autonomia nas práticas de higiene, alimentação, vestir-se e no cuidado com seu bem-estar, valorizando o próprio corpo.</p> <p>Utilizar o corpo intencionalmente (com criatividade, controle e adequação) como instrumento de interação com o outro e com o meio.</p> <p>Coordenar suas habilidades manuais.</p>
Traços, sons, cores e formas	<p>Discriminar os diferentes tipos de sons e ritmos e interagir com a música, percebendo-a como forma de expressão individual e coletiva.</p> <p>Expressar-se por meio das artes visuais, utilizando diferentes materiais.</p> <p>Relacionar-se com o outro empregando gestos, palavras, brincadeiras, jogos, imitações, observações e expressão corporal.</p>

SÍNTESE DAS APRENDIZAGENS**Escuta, fala,
pensamento
e imaginação**

Expressar ideias, desejos e sentimentos em distintas situações de interação, por diferentes meios.

Argumentar e relatar fatos oralmente, em sequência temporal e causal, organizando e adequando sua fala ao contexto em que é produzida.

Ouvir, compreender, contar, recontar e criar narrativas.

Conhecer diferentes gêneros e portadores textuais, demonstrando compreensão da função social da escrita e reconhecendo a leitura como fonte de prazer e informação.

**Espaços,
tempos,
quantidades,
relações e
transformações**

Identificar, nomear adequadamente e comparar as propriedades dos objetos, estabelecendo relações entre eles.

Interagir com o meio ambiente e com fenômenos naturais ou artificiais, demonstrando curiosidade e cuidado com relação a eles.

Utilizar vocabulário relativo às noções de grandeza (maior, menor, igual etc.), espaço (dentro e fora) e medidas (comprido, curto, grosso, fino) como meio de comunicação de suas experiências.

Utilizar unidades de medida (dia e noite; dias, semanas, meses e ano) e noções de tempo (presente, passado e futuro; antes, agora e depois), para responder a necessidades e questões do cotidiano.

Identificar e registrar quantidades por meio de diferentes formas de representação (contagens, desenhos, símbolos, escrita de números, organização de gráficos básicos etc.).

Divisão Etária

BEBÊS	CRIANÇAS BEM PEQUENAS	CRIANÇAS PEQUENAS
0 a 1 ano e 6 meses	1 ano e 7 meses a 3 anos e 11 meses	4 anos a 5 anos e 11 meses.

Transição EI >> EF

- ❖ Atenção
- ❖ Equilíbrio
- ❖ Integração
- ❖ Continuidade
- ❖ Respeito às singularidades
- ❖ Estratégias de acolhimento e adaptação



BNCC ENSINO FUNDAMENTAL

Profa. Carla Abreu
@AProfessoraCarlaAbreu

Ensino Fundamental (EF)

- ❖ EFAI >> Situações lúdicas
- ❖ Alfabetização
- ❖ Consolidação das aprendizagens anteriores
- ❖ Ampliação das práticas
- ❖ EFAI >> EFAP

Ensino Fundamental (EF)

- ❖ EFAF: desafios mais complexos
- ❖ Retomar e ressignificar as aprendizagens (EFAI)
- ❖ Fortalecer autonomia
- ❖ Cultura digital
- ❖ Papel da escola



EDUCAÇÃO BÁSICA



**COMPETÊNCIAS GERAIS
DA EDUCAÇÃO BÁSICA**



ENSINO FUNDAMENTAL



Áreas do conhecimento




**Componentes
curriculares**

BNCC - EF

Área do conhecimento	Componentes Curriculares
Linguagens	Língua Portuguesa
	Arte
	Educação Física
	Língua Inglesa*
Matemática	Matemática
Ciências da Natureza	Ciências
Ciências Humanas	Geografia
	História
Ensino Religioso	Ensino Religioso

Áreas do Conhecimento

- ❖ **Linguagens** 
- ❖ Matemática
- ❖ Ciências da natureza
- ❖ Ciências humanas
- ❖ Ensino religioso

Componentes Curriculares
Língua Portuguesa
Arte
Educação Física
Língua Inglesa*

Áreas do Conhecimento

- ❖ Linguagens
- ❖ **Matemática** →
- ❖ Ciências da natureza
- ❖ Ciências humanas
- ❖ Ensino religioso

Componente Curricular
Matemática

Áreas do Conhecimento

- ❖ Linguagens
- ❖ Matemática
- ❖ **Ciências da natureza** →
- ❖ Ciências humanas
- ❖ Ensino religioso

Componente Curricular
Ciências

Áreas do Conhecimento

- ❖ Linguagens
- ❖ Matemática
- ❖ Ciências da natureza
- ❖ **Ciências humanas** →
- ❖ Ensino religioso

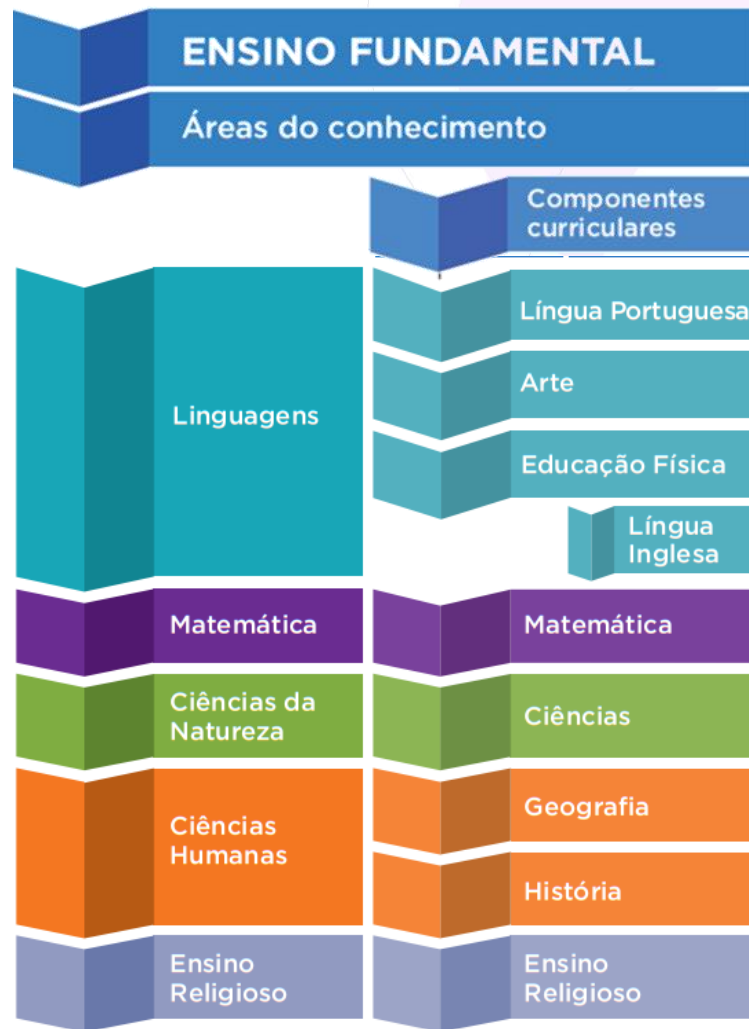
Componentes Curriculares
Geografia
História

Áreas do Conhecimento

- ❖ Linguagens
- ❖ Matemática
- ❖ Ciências da natureza
- ❖ Ciências humanas
- ❖ **Ensino religioso** →

**Componente
Curricular**

Ensino Religioso



ENSINO FUNDAMENTAL

Áreas do conhecimento

Competências específicas de área

Componentes curriculares

Competências específicas de componente

EDUCAÇÃO BÁSICA

COMPETÊNCIAS GERAIS DA EDUCAÇÃO BÁSICA

Anos Iniciais

Anos Finais

Unidades temáticas

Objetos de conhecimento

Habilidades

EF67EF01

O primeiro par de letras indica a etapa de **Ensino Fundamental**.

O último par de números indica a posição da habilidade na **numeração sequencial** do ano ou do bloco de anos.

O primeiro par de números indica o **ano (01 a 09)** a que se refere a habilidade, ou, no caso de Língua Portuguesa, Arte e Educação Física, o **bloco de anos**, como segue:

Língua Portuguesa/Arte

15 = 1º ao 5º ano

69 = 6º ao 9º ano

Língua Portuguesa/Educação Física

12 = 1º e 2º anos

35 = 3º ao 5º ano

67 = 6º e 7º anos

89 = 8º e 9º anos

O segundo par de letras indica o **componente curricular**:

AR = Arte

CI = Ciências

EF = Educação Física

ER = Ensino Religioso

GE = Geografia

HI = História

LI = Língua Inglesa

LP = Língua Portuguesa

MA = Matemática

Unidades Temáticas

Área do conhecimento	Componentes Curriculares	Unidades Temáticas / Eixos
Linguagens	Língua Portuguesa	Eixos: oralidade, leitura/escuta, produção e análise linguística/semiótica.
	Arte	Artes visuais, dança, música, teatro e Artes integradas
	Educação Física	Brincadeiras e Jogos; Esportes; Ginásticas; Danças; Lutas; Práticas Corporais de Aventura.
	Língua Inglesa*	Eixos: Oralidade, leitura, escrita, conhecimentos linguísticos, dimensão intercultural.

Unidades Temáticas

Área do conhecimento	Componentes Curriculares	Unidades Temáticas / Eixos
Matemática	Matemática	Números, álgebra, geometria, grandezas e medidas, probabilidade e estatística.
Ciências da Natureza	Ciências	Matéria e energia, Vida e evolução, Terra e Universo.



RETA FINAL SEE-MG: BNCC

PAUSA

Profa. Carla Abreu
@AProfessoraCarlaAbreu



BNCC ENSINO MÉDIO

Profa. Carla Abreu
@AProfessoraCarlaAbreu

Ensino Médio (EM)

- ❖ Juventudes
- ❖ Papel da escola
- ❖ Protagonismo Juvenil
- ❖ Educação Integral
- ❖ Projeto de Vida



ACOLHER AS
JUVENTUDES

Finalidades do EM - LDB

- I – a consolidação e o aprofundamento dos conhecimentos adquiridos no ensino fundamental, possibilitando o prosseguimento de estudos;
- II – a preparação básica para o trabalho e a cidadania do educando, para continuar aprendendo, de modo a ser capaz de se adaptar com flexibilidade a novas condições de ocupação ou aperfeiçoamento posteriores;
- III – o aprimoramento do educando como pessoa humana, incluindo a formação ética e o desenvolvimento da autonomia intelectual e do pensamento crítico;
- IV – a compreensão dos fundamentos científico-tecnológicos dos processos produtivos, relacionando a teoria com a prática, no ensino de cada disciplina

CURRÍCULO EM

BNCC

Parte Diversificada



ITINERÁRIOS
FORMATIVOS

Itinerários Formativos

Podem ser estruturados com foco em uma área do conhecimento, na formação técnica e profissional ou, também, na mobilização de competências e habilidades de diferentes áreas, compondo itinerários integrados.

Projeto de vida

O protagonismo e a autoria estimulados no Ensino Fundamental traduzem-se, no Ensino Médio, como suporte para a construção e viabilização do projeto de vida dos estudantes, eixo central em torno do qual a escola pode organizar suas práticas

EDUCAÇÃO BÁSICA

**COMPETÊNCIAS GERAIS
DA EDUCAÇÃO BÁSICA**

ENSINO MÉDIO

Áreas do conhecimento

**Componentes
curriculares
(1ª à 3ª série)**

**Linguagens e
suas Tecnologias**

**Língua
Portuguesa**

**Matemática e
suas Tecnologias**

Matemática

**Ciências da
Natureza e
suas Tecnologias**

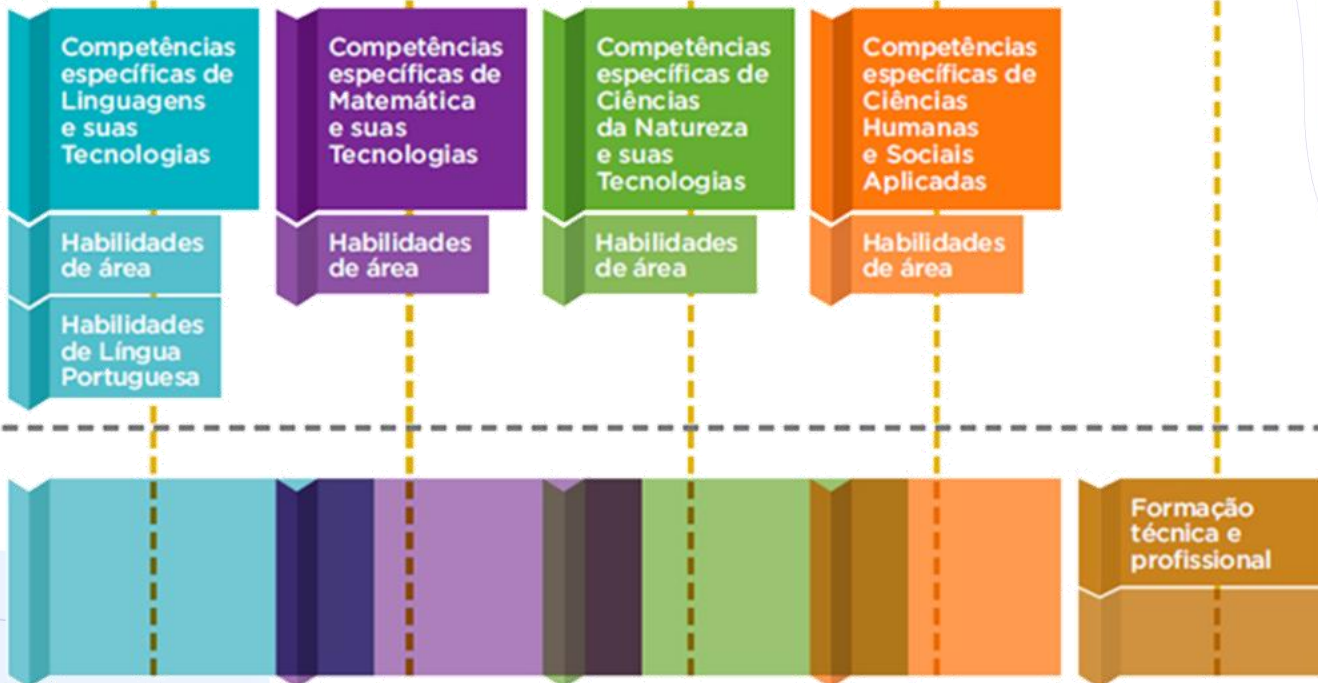
**Ciências Humanas
e Sociais Aplicadas**

ENSINO MÉDIO

BNCC

Itinerários

**COMPETÊNCIAS GERAIS
DA EDUCAÇÃO BÁSICA**



EDUCAÇÃO BÁSICA

**COMPETÊNCIAS GERAIS
DA EDUCAÇÃO BÁSICA**

ENSINO MÉDIO

Áreas do conhecimento

Competências
específicas de área

Língua
Portuguesa

Matemática

Habilidades

EM13LGG103

O primeiro par de letras indica a etapa de **Ensino Médio**.

O primeiro par de números (13) indica que as habilidades descritas podem ser desenvolvidas em qualquer série do Ensino Médio, conforme definição dos currículos.

A segunda sequência de letras indica a área (três letras) ou o componente curricular (duas letras):

LGG = Linguagens e suas Tecnologias

LP = Língua Portuguesa

MAT = Matemática e suas Tecnologias

CNT = Ciências da Natureza e suas Tecnologias

CHS = Ciências Humanas e Sociais Aplicadas

Os números finais indicam a competência específica à qual se relaciona a habilidade (1º número) e a sua numeração no conjunto de habilidades relativas a cada competência (dois últimos números).

Vale destacar que o uso de numeração sequencial para identificar as habilidades não representa uma ordem ou hierarquia esperada das aprendizagens. Cabe aos sistemas e escolas definir a progressão das aprendizagens, em função de seus contextos locais.



BNCC QUESTÕES FGV

Profa. Carla Abreu
@AProfessoraCarlaAbreu

FGV 2023 - Questão 1

Assinale a opção que descreve corretamente a função da Base Nacional Comum Curricular.

A Implanta políticas públicas de caráter educacional, em âmbito nacional, de acordo com os princípios do governo vigente.

B Garante o acesso escolar dos estudantes nos três níveis de ensino: Educação Infantil, ensino fundamental e médio.

C Estabelece e executa as leis e normas curriculares para cada segmento da educação.

D Assegura a permanência dos estudantes no ensino público, seja ele federal, estadual ou municipal.

E Colabora para a superação da fragmentação das políticas educacionais.

FGV 2023 - Questão 2

“Utilizar diferentes linguagens – verbal (oral ou visual-motora, como Libras, e escrita), corporal, visual, sonora e digital –, bem como conhecimentos das linguagens artística, matemática e científica, para se expressar e partilhar informações, experiências, ideias e sentimentos em diferentes contextos e produzir sentidos que levem ao entendimento mútuo”. Na Base Nacional Comum Curricular essa é uma competência

A referente à Educação Infantil.

B referente aos Anos Iniciais do Ensino Fundamental.

C referente aos Anos Finais do Ensino Fundamental.

D referente ao Ensino Médio.

E geral da Educação Básica.

FGV 2023 - Questão 3

A Base Nacional Comum Curricular (BNCC) e os currículos reconhecem que a educação tem um compromisso com a formação e o desenvolvimento humano global, em suas dimensões intelectual, física, afetiva, social, ética, moral e simbólica. A BNCC e os currículos têm papéis complementares para assegurar que as aprendizagens essenciais definidas para cada etapa da Educação Básica se materializem mediante o conjunto de decisões que caracterizam o currículo em ação e o adequem à realidade local, considerando a autonomia das redes de ensino, como também o contexto e as características dos alunos.

MEC. Base Nacional Comum Curricular. p.16. Adaptado.

Em relação à educação integral, as afirmativas a seguir descrevem ações pedagógicas que caracterizam um currículo em ação, à exceção de uma. Assinale-a.

FGV 2023 - Questão 3 (continuação)

Em relação à educação integral, as afirmativas a seguir descrevem ações pedagógicas que caracterizam um currículo em ação, à exceção de uma. Assinale-a.

A Contextualizar os conteúdos dos componentes curriculares, identificando estratégias para apresentá-los, representá-los, exemplificá-los, conectá-los e torná-los significativos, com base na realidade do lugar e do tempo nos quais as aprendizagens estão situadas.

B Decidir sobre formas de organização interdisciplinar dos componentes curriculares e fortalecer a competência pedagógica das equipes escolares para adotar estratégias mais dinâmicas, interativas e colaborativas em relação à gestão do ensino e da aprendizagem.

FGV 2023 - Questão 3 (continuação)

Em relação à educação integral, as afirmativas a seguir descrevem ações pedagógicas que caracterizam um currículo em ação, à exceção de uma.

C Construir e aplicar procedimentos de avaliação somativa, com base nos critérios estabelecidos pelo Projeto Político Pedagógico, tomando como referência para melhorar o desempenho da escola, dos professores e dos alunos, as notas atribuídas ao final do semestre.

D Conceber e pôr em prática situações e procedimentos para motivar e engajar os alunos na aprendizagem, selecionar, produzir, aplicar e avaliar recursos didáticos e tecnológicos para apoiar o processo de ensinar e aprender.

E Selecionar e aplicar estratégias didático-pedagógicas diversificadas, recorrendo a ritmos diferenciados e a conteúdos complementares, se necessário, para trabalhar as necessidades dos diferentes grupos de alunos, suas famílias e sua cultura de origem, suas comunidades, seus grupos de socialização.

FGV 2023 - Questão 4

A organização curricular da Educação Infantil, na Base Nacional Comum Curricular, está estruturada levando-se em consideração: O eu, o outro e o nós; Corpo, gestos e movimentos; Traços, sons, cores e formas; Escuta, fala, pensamento e imaginação; e Espaços, tempos, quantidades, relações e transformações. Aos cinco eixos estruturantes mencionados deu-se o nome de

- A temas transversais.
- B habilidades cognitivas.
- C currículo básico.
- D competências atitudinais.
- E campos de experiências.

FGV 2023 - Questão 5

O código EI 02 EO 03 é um exemplo de combinação alfanumérica que a BNCC estabelece para organizar as aprendizagens em cada etapa de ensino da EB. Assinale a opção que indica corretamente o que significam, respectivamente, os pares do código acima.

A EI - Etapa de Ensino, 02 - Campo de Experiência, EO - Posição da Habilidade e 03 - Grupo por Faixa Etária.

B EI - Campo de experiência, 02 - Grupo por Faixa Etária, EO - Etapa de Ensino e 03 - Posição da Habilidade.

C EI - Etapa de Ensino, 02 - Posição da Habilidade, EO - Campo de Experiência e 03 - Grupo por Faixa Etária.

D EI - Campo de Experiência, 02 - Posição da Habilidade, EO - Etapa de Ensino e 03 - Grupo por Faixa Etária.

E EI - Etapa de Ensino, 02 - Grupo por Faixa Etária, EO - Campo de Experiência e 03 - Posição da Habilidade.

FGV 2023 - Questão 6

A interdisciplinaridade é prática fundamental para que os alunos atribuam sentidos e significados ao currículo vivenciado. Nesse contexto, a Educação Física, no Ensino Médio, está alocada junto a outros componentes curriculares. Inclusive, o diálogo inter/multi/transdisciplinar é demanda fundamental para a BNCC. De acordo com a BNCC – Ensino Médio, os componentes alocados juntos à Educação Física são

- A Língua Portuguesa, Língua Inglesa e Artes.
- B Química, Física e Biologia.
- C Matemática, Física e Química.
- D Saúde, Movimento e Corpo.
- E Biologia, Ciências e Saúde.



DÚVIDAS

Fórum de Dúvidas do Curso

Direct no Instagram

 @aProfessoraCarlaAbreu





OBRIGADA!

Profa. Carla Abreu
@AProfessoraCarlaAbreu



Estratégia
Concursos