



Trilha

Estratégica

Trilha 04

TSE - Concurso Unificado (Analista Judiciário - Área Administrativa) Trilha Estratégica - 2023 (Pré-Edital)

X
2084

13.4

30



Estratégia
Concursos

TRILHA ESTRATÉGICA REGULAR PARA O TSE- CONCURSO UNIFICADO



Olá, alunos(as)!

Desejo boas-vindas à **Trilha Estratégica Regular** para o cargo de **Analista Judiciário – Área Administrativa do Tribunal Superior Eleitoral (TSE) – Concurso Unificado**. Esta será a nossa **5ª Trilha Estratégica**. Para esta semana teremos **15 tarefas** a serem cumpridas.

Dica estratégica: Não deixem de postar todas as suas dúvidas no formulário do Google! Ele está disponível na descrição do grupo do Telegram. Responderemos suas perguntas via Comunidade e nas Monitorias.

“Tudo é teoricamente impossível, até que seja feito.” (Mandela)

Anacleto Lucena



@anacletolucena.prof

1 – Comunidade de Alunos

Para que os alunos possam receber dicas constantes e rápidas, nós temos a **Comunidade dos TRES/TSE**.

Consiste em um canal no **Telegram** no qual você pode fazer a inscrição clicando no link azul logo abaixo:



Baixe o aplicativo no seu celular, cadastre-se no Telegram e, então, clique no link abaixo para se juntar à Comunidade de Alunos:

<https://t.me/+UH14FHCXMcViMDAx>

Caso esteja com seu celular em mãos, aponte para o QR Code abaixo para ter acesso à Comunidade de Alunos:



Ao entrar na Comunidade, você também terá a opção de participar de um Chat com outros alunos da Trilha, colaborando assim com a troca de informações entre os candidatos.

Escolhemos o aplicativo do **Telegram** em virtude de diversos recursos que não temos no **Whatsapp**. Ela é a única plataforma que preserva a intimidade dos assinantes e que, além disso, possui recursos tecnológicos compatíveis com os objetivos da nossa Comunidade de Alunos.

Você pode usar o **Telegram** seguramente pelo aplicativo no seu celular ou direto pelo computador. Basta fazer o download do aplicativo no seu aparelho ou então acessar no computador através do link a seguir:

<https://web.telegram.org/>

Mas é importante fazer o cadastro no **Telegram** antes de clicar no link para se juntar à **Comunidade de Alunos**. Caso contrário, dará erro nesse procedimento, ok? Espero você lá no **Telegram**!

2 – Dúvidas

Para que os alunos possam enviar suas **dúvidas** relativas à Trilha, criamos o Formulário abaixo:

<https://forms.gle/zmXX85xnjwPCgiir9>

Importante: as respostas serão enviadas através da nossa **Comunidade do Telegram**. Portanto, a sua participação é muito importante!

3 – Evolução Teórica

Ao final desta trilha, estaremos na seguinte evolução do planejamento:

Disciplina	Evolução Teórica (%)
Português	27,27%
Direito Administrativo	26,67%
Direito Constitucional	45,45%
AFO, Noções de Orçamento	18,75%
Noções de Administração Pública	13,64%
Administração de Materiais	0,00%
Direito Eleitoral	22,22%
Informática	23,53%

TRILHA ESTRATÉGICA 04

Trilha Estratégica: Semana #05

Lembre-se sempre de que a ideia é, nas **matérias básicas**, aumentar o seu nível de acertos através de **muitas questões e revisões**. Por outro lado, faremos a progressão e o incremento de novas **disciplinas ao longo da trilha** para manter seu estudo equilibrado do início ao final da trilha.

1. Aulas das Disciplinas do **Pacote TSE - Concurso Unificado (Analista Judiciário - Área Administrativa) Pacote - 2023 (Pré-Edital)**;

Ciclo de Estudos

Nessa semana, iniciaremos os estudos com as seguintes **disciplinas**:

- Informática;
- Direito Eleitoral;
- Português;
- Afo;
- Administração Pública;
- Raciocínio Lógico;
- Direito Administrativo; e
- Direito Constitucional;

As demais disciplinas serão adicionadas ao ciclo de estudos ao longo das nossas Trilhas.

Com relação ao tempo, estimamos um **tempo médio de 1h30** para que um aluno iniciante execute cada tarefa desta Trilha. Cabe ressaltar que é apenas uma estimativa. O que o aluno deve fazer é prezar pela qualidade do estudo, nunca pela quantidade ou pela velocidade de assimilação.

Tenha pressa de ser aprovado, mas nunca tenha pressa ao estudar.

Se você não conseguiu concluir uma tarefa no tempo proposto, não tem problema. Conclua-a no seu tempo. A mesma premissa vale para a conclusão das metas semanais. Caso não consiga concluir todas as tarefas da Trilha dentro da semana, apenas inicie a próxima quando finalizar a atual. O importante é fazer uma leitura ativa dos dispositivos, tentando ao máximo internalizar aquele conhecimento. Se, ao contrário, você demandou menos tempo do que o estimado, aproveite o restante dele para resolver mais questões do que o sugerido pela Trilha.

Por último, comunico que as Trilhas serão, em sua maioria, pautadas na leitura dos arquivos em PDF e nas literalidades de leis e códigos. Porém, a grande maioria dos Cursos aqui do Estratégia são também gravados em videoaulas, motivo pelo qual o aluno que sentir certa dificuldade em algum tópico poderá recorrer à explanação do professor em vídeo.

Sem perder tempo, vamos começar!

Trilhas de Disciplinas

Disponibilizaremos individualmente, nesta seção, as Trilhas de cada uma das disciplinas trabalhadas por nós. O objetivo é que o aluno possa fazer ajustes no seu estudo a depender do nível em que ele está em determinada matéria.

Matéria	Trilha de Disciplina
<i>Português</i>	http://estrategi.ac/9v08l1
<i>Informática</i>	http://estrategi.ac/85uqbj
<i>Regimento Interno</i>	http://estrategi.ac/2zbxxo
<i>Normas Aplicáveis aos Servidores Públicos Federais</i>	http://estrategi.ac/rve05k
<i>Estatuto da Pessoa com Deficiência</i>	http://estrategi.ac/m2gl8s
<i>Noções de Administração Pública</i>	http://estrategi.ac/r06h5u
<i>Direito Eleitoral</i>	http://estrategi.ac/felka0
<i>Direito Constitucional</i>	http://estrategi.ac/nwnoma
<i>Direito Administrativo</i>	http://estrategi.ac/w8k3jn
<i>Administração Financeira e Orçamentária</i>	http://estrategi.ac/ir3zdh
<i>Administração de Materiais</i>	http://estrategi.ac/xxt885

Resumos

Para facilitar o processo de revisão de nossos alunos, iremos disponibilizar alguns **resumos objetivos** das matérias componentes do nosso concurso. Esses resumos virão também com um **Caderno de Questões** para que possam praticar um pouco mais o tópico que está sendo revisado/estudado.

Qualquer dúvida, sugestão ou *feedback* sobre os resumos, fiquem à vontade para nos encaminhar através do Formulário abaixo:

<https://forms.gle/8TCS4Lg5HiVNiESp6>

Abaixo, colocamos os links das pastas em que iremos depositar esses arquivos. Nosso objetivo final é ter um resumo para cada um dos assuntos que caem no nosso concurso.

Esperamos que gostem! 🚀

Matéria	Resumos
Português	https://bit.ly/3enxOmt
Raciocínio Lógico	http://estrategi.ac/83iemz
Direito Administrativo	https://bit.ly/3oMq7em
Direito Constitucional	https://bit.ly/388QsNU
Informática	http://estrategi.ac/7gumoi
Direito Financeiro/AFO	http://estrategi.ac/ccsvv3
Administração geral	http://estrategi.ac/40eirj

TAREFA 62

Direito Administrativo

Estudo teórico da Aula 03 – Parte 2 de 2: Desfazimento e Convalidação de Atos Administrativos.

Link: <https://www.estrategiaconcursos.com.br/app/dashboard/cursos/225847/aulas/>

Prosseguindo em nosso roteiro de Direito Administrativo, ainda na aula 03, cujo conteúdo aprofunda o assunto visto na aula anterior, sobre **Atos Administrativos**, nesta tarefa, estudaremos o item 2 da aula.

O assunto é **Desfazimento dos Atos Administrativos**. Muita atenção, pois este assunto é muito incidente em provas. Saber a diferença entre **Anulação**, **Revogação** e **Cassação** é essencial.

Saber a **Súmula 473 do STF** já nos leva a acertar várias questões de provas.

Ao longo da aula o Professor detalha cada uma dessas espécies de desfazimento do ato administrativos. Estude com atenção!

No item sobre revogação, a parte mais importante é saber quais são os atos insuscetíveis de revogação.

Além da **Anulação**, **Revogação** e **Cassação**, temos ainda a **Contraposição** e a **Caducidade**, menos incidentes em provas, mas que não dispensa o estudo.

O item sobre **Convalidação**, igualmente importante, cai muito em prova. Saiba as possibilidades de convalidar um ato administrativo e saiba quando os vícios na **Competência** e na **Forma** são convalidáveis.

Prossiga até o último item, sobre **conversão** e encerre o estudo da aula.

TAREFA 63

Português

Estudo da aula 02, de “considerações iniciais” até o fim da teoria.

Link: <https://www.estrategiaconcursos.com.br/app/dashboard/cursos/225301/aulas/>

Nesta tarefa abordaremos as classes gramaticais **Preposição** e **Conjunção**. Dentro das classes de palavras, elas possuem **alta incidência**. Nesta aula, foque em entender o **sentido** do conectivo dentro do contexto apresentado, pois a grande parte das questões envolve trocar conectivos sem que haja alteração semântica.

- **PREPOSIÇÃO** é classe invariável que conecta palavras e orações, umas às outras e entre si. Entenda a diferença de **preposições relacionais** (regência/complemento) e **nocionais** (valor semântico).

- **CONJUNÇÕES** exercem a função de conectores, ou seja, servem para ligar orações. Quando ligarem **orações independentes**, as conjunções serão **coordenativas**, e, quando as orações ligadas forem **dependentes**, a conjunção será **subordinativa**, sendo que neste **as orações não fazem sentido sozinhas/isoladas**.

Em seguida, trataremos das **CONJUNÇÕES COORDENATIVAS**. Perceba que elas apresentam **5 valores semânticos (aditivo, adversativo, alternativo, conclusivo e explicativo)**.

Não precisa tentar **decorar** cada uma das classificações, afinal, também são bem intuitivas. Vamos fazer um teste? As **Conjunções Coordenativas Aditivas** criam que tipo de relação entre as orações? De adição, soma, inclusão! Viu como é bem tranquilo entender? Olha um exemplo: “*Eu comi hambúrguer. Eu comi batata frita.*” Duas orações independentes, correto!? Se lermos cada uma separadamente, conseguimos entender perfeitamente o recado.

Agora, se quisermos conectar as duas orações de forma a criar uma relação de adição, utilizamos uma conjunção aditiva e a frase fica assim “*Eu comi hambúrguer **e** batata frita.*”. O “**e**” funciona como conjunção coordenativa aditiva, pois conecta as duas orações em uma relação de soma, adição. Viu como é tranquilo? O mesmo vale para as outras classificações!

Repito, é interessante tentar **entender o sentido** das orações coordenadas para que não precise memorizar as conjunções, visto que muitas delas podem ter **classificações diversas**, por exemplo: a conjunção **pois** pode ser conclusiva ou explicativa dependendo do contexto.

Por fim, resolva as questões comentadas apresentadas no decorrer da parte teórica, elas ajudarão assimilar e compreender o conteúdo.

Nesta tarefa falaremos sobre as **CONJUNÇÕES SUBORDINATIVAS**. Inicialmente, entenda que o **PERÍODO COMPOSTO** por subordinação possui 3 formas (SUBSTANTIVA, ADJETIVA e ADVERBIAL) e as **CONJUNÇÕES** subordinativas, 2 tipos (**INTEGRANTES e ADVERBIAIS**). No caso da adjetiva, o conectivo é um pronome e não uma conjunção.

Seguindo, vamos comentar sobre cada tipo de subordinação:

- **CONJUNÇÕES INTEGRANTES** têm função equivalente a um **substantivo**. (macete: *para sabermos se a palavra tem valor substantivo basta trocá-la pelo pronome demonstrativo "ISSO"*).

Normalmente, as orações substantivas são introduzidas por **conjunção integrante** (que, se). E, de acordo com a função que exercem no período, a oração subordinada substantiva pode ser: subjetiva, objetiva direta, objetiva indireta, complemento nominal, predicativa e apositiva.

- **CONJUNÇÕES ADVERBIAIS** têm função equivalente a um **advérbio**. Indicam a circunstância (tempo, modo, causa, condição etc.) em que ocorre a ação verbal da oração principal.

Normalmente, a banca não pergunta qual é a diferença entre elas, apenas pede a **troca das conjunções** que não mude o sentido da oração. Por isso, devemos atentar para o sentido que a conjunção inicial possui no período.

Em relação ao tópico **CONJUNÇÕES COM MAIS DE UM SENTIDO POSSÍVEL**, serão apresentadas as principais conjunções que podem possuir diversas classificações ou sentido conforme o contexto empregado. Nesse tópico, praticamente, envolverá todo o conteúdo teórico da aula. Assim, caso sinta dificuldade de identificar determinada conjunção, retorne ao tópico visto anteriormente para consolidar/entender o assunto. O estudo desse tópico é uma excelente revisão geral.

Portanto, leia cuidadosamente cada uma das conjunções: **porque, desde que, e, como e pois**.

Por fim, resolva as questões comentadas apresentadas no decorrer da parte teórica, elas ajudarão assimilar e compreender o conteúdo.

TAREFA 64

Administração Pública

Estudo da aula 02, do tópico “Cadeia de valor” até o final da aula.

Link: <https://www.estrategiaconcursos.com.br/app/dashboard/cursos/225828/aulas/>

Prosseguindo no estudo desta importantíssima aula para o nosso concurso, temos, também criada por Porter, a cadeia de valor é um conjunto de atividades que a empresa realiza para elaborar, produzir e comercializar os seus produtos e serviços, demonstrando todas as etapas, desde a entrada da matéria-prima e sua transformação em produto, até a chegada deste produto ao cliente final. A **cadeia de valor** relaciona as diversas atividades estratégicas relevantes da organização e às segmenta em atividades principais (ou primárias) e atividades de apoio (ou secundárias). Precisamos saber as atividades primárias e secundárias.

Em seguida, estude a **ferramenta 5W2H**, que é de fácil assimilação. Ela é um check-list” usado para traçar os planos de ação. Você precisa saber o significado de cada letra, observe como é cobrado na questão resolvida pelo professor.

Dando continuidade, temos um assunto que é bem importante: o **BSC**. Ele é muito cobrado em provas, vamos ter atenção total aqui. Trata-se de um sistema balanceado de monitoramento de resultados que tem por objetivo a implementação e o acompanhamento da estratégia organizacional, por meio do estabelecimento de indicadores, objetivos e metas. Portanto, o BSC consiste em uma ferramenta que traduz e “desdobra” a missão, visão e os planos estratégicos em objetivos, desafios e metas, através da criação de indicadores que possam acompanhar, monitorar e medir o andamento dos objetivos, bem como acompanhar e aferir o atingimento dos resultados.

Tal ferramenta possui 4 perspectivas. Você deve saber o significado de cada uma delas. É interessante ainda saber as 3 pessoas que desempenham papéis críticos para a construção e incorporação do BSC.

Em resumo: O BSC traduz a missão, a visão e a estratégia organizacional, através de um mapa estratégico, composto por objetivos estratégicos que estão distribuídos nas diferentes perspectivas (Financeira, Cliente, Processos Internos e Aprendizado e Crescimento), às quais estão inter-relacionadas por uma relação de causa e efeito; associando-se, ainda, os objetivos estratégicos a indicadores, metas e planos de ação.

Encerrando o assunto, saiba o significado de mapa estratégico e leia o quadro “Preste mais atenção”.

Na **matriz GUT**, você apenas precisa saber o significado das siglas e que notas são atribuídas às mesmas, obtendo-se um valor após a multiplicação das 3. Assim, ordenam-se os problemas prioritários conforme o valor obtido na multiplicação.

TAREFA 65

Direito Eleitoral

Estudo da aula 03, de “Tribunal Regional Eleitoral” a “Quadro Comparativo entre TSE e TREs”, inclusive.

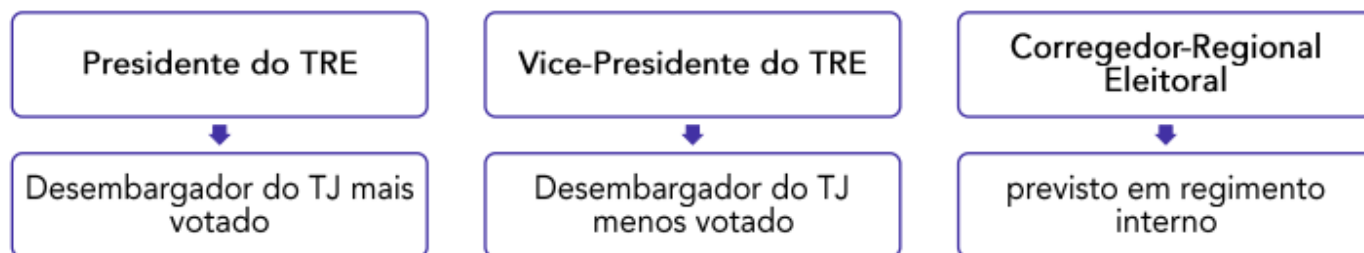
Link: <https://www.estrategiaconcursos.com.br/app/dashboard/cursos/225849/aulas>

A **aula** continua a tratar da **Justiça Eleitoral** e suas regras dispostas na Lei nº 4.737/1965 (Código Eleitoral).

Mantemos a sugestão de estudar com o **Código Eleitoral** em mãos (ou numa tela) para acompanhamento.

Iniciando com o Tribunal Regional Eleitoral (**TRE**), conheça sua composição (1.1), estudando com atenção às questões trazidas e os resumos sobre o tema.

Em seguida, trataremos dos cargos de **Presidente e Vice** (1.2). Interessante ler o "Fique atento":

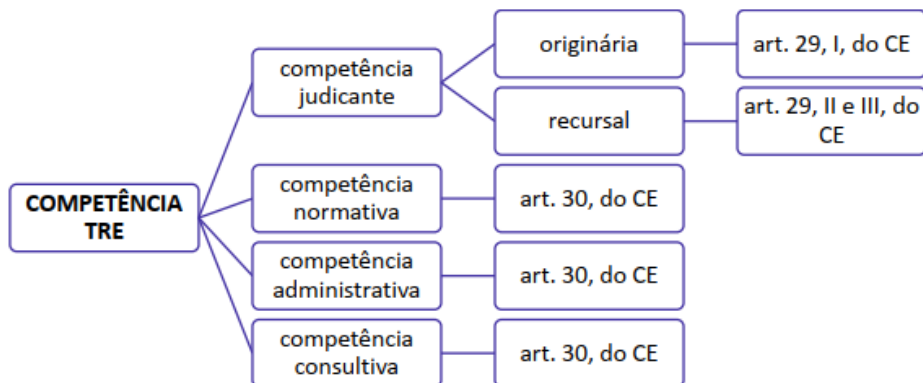


Em seguida, leia como se dá o **mandato** (1.3) e sobre o **Corregedor-Regional Eleitoral**, com as transcrições legais e o esquema do item 1.4.

Leia celeremente sobre as **deliberações** (1.5) e **suspeição** (1.6) buscando entender os esquemas e os quadros correspondentes.

Chegando à **Competência**, item 2, logo de início já analise o demonstrativo gráfico relacionado e leia as transcrições, seus comentários, com atenção às questões trazidas e os resumos sobre o tema.

Já se guie pelo esquema apresentado:



Atenção com o **Habeas Corpus** e o **Mandado de Segurança perante o TER**. Além disso, leia com muito cuidado os tópicos: competências **judiciais originárias** (2.1), **recursal** (2.2), 2.3 - **Competências Administrativa, Consultiva e Normativa** e finalize a tarefa com o Quadro Comparativo **entre TSE e TREs**:

QUADRO COMPARATIVO E OBSERVAÇÕES ESPECIAIS	
TSE	TRE
🔗 COMPOSIÇÃO: para o TSE, a CF fala em, NO MÍNIMO, 7 MEMBROS .	🔗 COMPOSIÇÃO: tanto a CF quanto o CE mencionam 7 MEMBROS (CE prevê que poderá ser elevado até 9 MEMBROS)
🔗 INTEGRANTES: a) 3 MIN STF b) 2 MIN STJ c) 2 ADVOGADOS (STF + PRESIDENTE)	🔗 INTEGRANTES: a) 2 DES TJ b) 2 JUÍZES TJ c) 1 JUIZ FEDERAL/TRF d) 2 ADVOGADOS (TJ + PRESIDENTE)
🕒 Devemos notar que, dos membros advogados, ambos são nomeados pelo Presidente da República, embora no <u>TSE sejam indicados pelo STF</u> e <u>no TRE sejam indicados pelo TJ</u> . Devem ter 10 anos de experiência.	
🔗 PRESIDÊNCIA e VICE: O TSE escolhe entre os Min. Do STF.	🔗 PRESIDÊNCIA e VICE: O TRE escolhe entre os Des. do TJ.
🕒 LIMITAÇÃO DE PARENTESCO ENTRE MEMBROS: cônjuge/companheiro ou parentes até 4º grau (exclui o que for escolhido por último).	
🔗 CORREGEDOR: Min. Do STJ.	🔗 CORREGEDOR: previsto em Regimento Interno.
🔗 COMPETÊNCIA TSE – DESTAQUES: <ul style="list-style-type: none"> • Cassação de registro de partidos políticos e dos diretórios nacionais; • Cassação do registro de candidatos à Presidência e à Vice-Presidência. • Responder a consultas formuladas por autoridades com jurisdição federal ou órgão nacional de partido. 	🔗 COMPETÊNCIA TRE – DESTAQUES: <ul style="list-style-type: none"> • Cassação de diretórios estaduais e municipais de partidos políticos; • Cassação de registro de candidatos a Governador, a vice-Governador, a Membro do Congresso Nacional (Senadores e Deputados Federais), e a membros das Assembleias Legislativas (Deputados Estaduais). • Responder a consultas formuladas por autoridade política ou partido político.

TAREFA 66

Direito Constitucional

Leitura do Art. 5º da CF/88 a partir do inciso XXXII; Revisão da Aula 03; e Resolução de 32 questões do PDF.

Link: <https://www.estrategiaconcursos.com.br/app/dashboard/cursos/225842/aulas>

Nesta tarefa, vamos revisar o conteúdo estudado na **Aula 03**, reler o **art. 5º da CF/88 a partir do inciso XXXII** e resolver uma bateria de questões da aula.

Sugiro que **inicie** a tarefa relendo o **art. 5º da CF/88 a partir do inciso XXXII**.

Em seguida, revise as suas marcações feitas na **aula 03**.

Caso não tenha feito marcações, um material que pode te auxiliar no processo de revisão é a **Marcação dos Aprovados**, disponível na *Área do Aluno* para a maioria dos nossos Cursos. Nele, você poderá realizar uma validação dos seus grifos através de um material previamente grifado por um aprovado em concursos da sua área.

Por fim, **resolva** as seguintes questões:

Lista de Questões - Direitos e Deveres Individuais e Coletivos (art. 5º, XXXI a LXXVIII) – Cebraspe: **21 a 30**.

Lista de Questões - Remédios Constitucionais – Cebraspe: **09 a 20**.

Nas questões que você tiver facilidade, não precisa ler o comentário. Foque no comentário do professor quando tiver dificuldade. Se achar que precisa voltar ao conteúdo teórico, volte. Não tenha pressa, pois avançar no edital com “gaps de conhecimento” pode te custar caro.

TAREFA 67

AFO

Estudo da aula 02, de “Mecanismo de ajuste fiscal” até o final da teoria.

Link: <https://www.estrategiaconcursos.com.br/app/dashboard/cursos/225830/aulas>

Deve-se ter atenção redobrada ao tema **Mecanismo de ajuste fiscal** e **Regime extraordinário fiscal, financeiro e de contratações** pois tratam de dispositivos incluídos pela Emenda Constitucional nº 109, de 2021. Como é sabido por todos, as bancas adoram explorar novidades.

Sobre o tema despesas com pessoal na constituição, leia o art. 169 da CF e dê atenção especial à jurisprudência sobre seu parágrafo primeiro e ao que o professor destaca nos quadros esquematizados. As providências que deverão ser tomadas para cumprimento dos limites estabelecidos neste artigo são muito importantes.

Caso tenha dificuldade de entender, procure anotar essas regras, pois elas são muito exigidas, principalmente em questões que envolvem a LRF e a LDO.

TAREFA 68

Informática

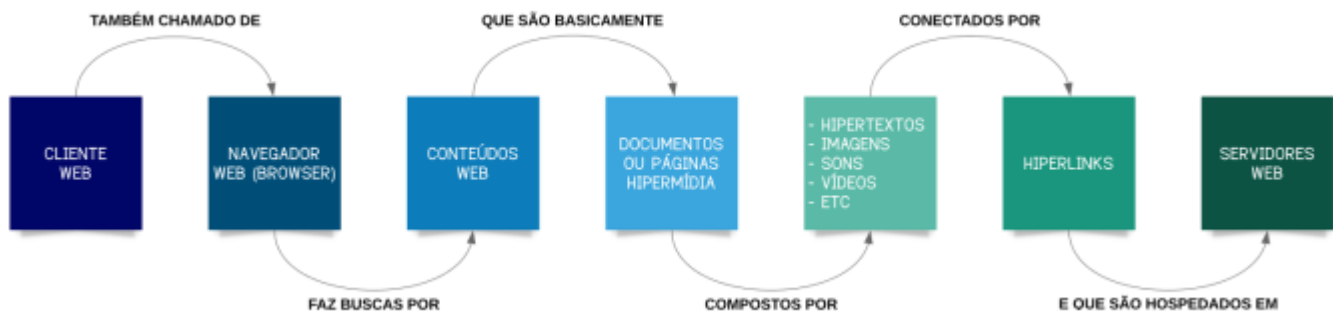
Estudo da Aula 03, de "Navegadores" até "Barra de Status", inclusive.

Link: <https://www.estrategiaconcursos.com.br/app/dashboard/cursos/225757/aulas/>

A aula agora é sobre **Navegadores Web**.

Sempre estude de olho na **probabilidade de incidência**, indicada pelo professor no início de cada tópico. Dê mais ou menos atenção ao assunto de acordo com ela.

Em **Conceitos Básicos** o professor explica em linhas gerais qual o papel do navegador web (ou web browser) no contexto da Internet e da World Wide Web e como se dá o seu funcionamento. A figura abaixo resume muito bem isso:



Saiba diferenciar **hipermídia, hipertexto e hyperlink**. Entenda também a relação entre **cliente e servidor**. Aprenda, sem se aprofundar muito, o que é a **linguagem HTML** e o **protocolo HTTP**. O foco não são eles em si, mas como se relacionam com a web e os navegadores.

Em relação à **Interface Gráfica** você deve saber identificar, em cada navegador, a **Barra de Guias/Abas**, a **Barra de Navegação**, a **Barra de Menu**, a **Barra de Favoritos** e a **Barra de Status**. Entenda a **utilidade** de cada uma delas e as principais teclas de **atalho**.

A seção **Funcionalidades Comuns**, como o nome diz, apresenta funcionalidades que existem em todos os navegadores. Mais à frente, veremos as funcionalidades que são específicas de cada um.

Você deve saber como encontrar, em cada navegador, novamente, a **Página Inicial**, o **Gerenciamento de Downloads**, o **Histórico de Navegação**, a **Navegação Privativa, privativa ou anônima**, a **Impressão de Páginas**, o **Modo Tela Cheia**, o **Bloqueador de Pop-up**, a **Proteção Contra Rastreamento ou do not track**. Novamente, entenda a **utilidade** de cada uma delas e as principais teclas de **atalho**.

As funcionalidades acima eu gosto de classificar como **Funcionalidades Básicas**. Daqui em diante o que você verá são **Funcionalidades Avançadas**.

Tais funcionalidades também estão presentes em todos os navegadores. Elas rodam “internamente”, ou seja, não possuem interface gráfica nem tecla de atalho. São **muito cobradas** em provas de concurso. Estude com muita atenção sobre **Cookies, Cache, Plugins, Extensões e Complementos** e **Filtros Anti-Malware**. Desses, sem dúvidas Cache e Cookies são os tópicos mais importantes.

Responda as questões que aparecerem no decorrer da teoria, destacando sempre as questões que errar ou tiver dúvidas.

Pare antes de entrar na seção **Internet Explorer**.

TAREFA 69

Direito Administrativo

Revisão da Aula 03; e Resolução de 47 exercícios do PDF.

Link: <https://www.estrategiaconcursos.com.br/app/dashboard/cursos/225847/aulas/>

Nessa tarefa você deverá revisar o conteúdo teórico estudado anteriormente. Após, a fim de reforçar o conteúdo revisado, resolva **todas as questões** da **banca CEBRASPE** presentes ao final do seu **PDF da banca CEBRASPE**, totalizando **47 questões**, recorrendo ao comentário do professor naquelas que errar ou ficar em dúvidas.

Estude os comentários das questões que **errar** ou que **acertar sem convicção**. Se considerar necessário, **após** realizar as questões, retorne ao seu material e faça uma **revisão** dos assuntos em que encontrou **maiores dificuldades**.

Lembre-se: Revisões são **fundamentais** e **necessárias**, sobretudo nesse tema, que é muito abrangente e cheio de detalhes. Agora você irá rever todas as **suas anotações** e tudo aquilo que **grifou**.

Assim, tornar-se-á mais fácil identificar os pontos da matéria que precisam “estar no sangue” e, conseqüentemente, gabaritar as questões que aparecerem no concurso.

Vale ressaltar que na revisão você pode **grifar novamente algo que passou despercebido**, ou **retirar algo marcou desnecessariamente**. As revisões servem para **aprimorar o seu resumo**, de forma que sejam cada vez mais **rápidas** e **eficientes**!

Para isso procure um local silencioso e trabalhe seu poder de concentração.

Bons estudos!

TAREFA 70

Português

Revisão da aula 02.

Link: <https://www.estrategiaconcursos.com.br/app/dashboard/cursos/225301/aulas/>

Nesta tarefa revisaremos a **aula 02** que trata sobre **Preposição e Conjunção**. Primeiramente, leia suas anotações/resumo pertinente as classes abordadas na aula.

Em seguida, resolva todas as questões comentadas da aula.

Anote as questões em que sentir dificuldade para que você possa priorizá-las no momento da revisão. Essa atitude o ajudará na melhora de desempenho no decorrer dos estudos.

TAREFA 71

Administração Pública

Revisão da aula 02 e prática de 20 exercícios.

Link: <https://www.estrategiaconcursos.com.br/app/dashboard/cursos/225828/aulas/>

Faça uma leitura rápida do resumo da aula, ao final da mesma, ou de suas marcações/resumo feitos ao longo da aula, verificando que algum conceito ficou vago na memória, volte nele pontualmente para reforçá-lo.

Faça os seguintes exercícios da **aula: 1 a 20**.

Faça os exercícios sem comentários, olhando a resolução só ao término de cada bateria.

Anote as questões que errou, ou acertou com alto grau de incerteza. Após a resolução das questões, volte especificamente nessa parte da aula para reforçar e aproveite a oportunidade para melhorar suas marcações e material de revisão.

TAREFA 72

Informática

Estudo da Aula 03, de "Internet Explorer" até o final da parte teórica.

Link: <https://www.estrategiaconcursos.com.br/app/dashboard/cursos/225757/aulas/>

Finalizando o estudo da aula anterior...

Sobre o estudo as **Funcionalidades Específicas** de cada navegador, não se tem muito o que fazer. O trabalho aqui é conhecer os navegadores **Internet Explorer, Google Chrome, Mozilla Firefox** e **Microsoft Edge** dando foco no que tem em um e não tem em outro e decorando as principais **teclas de atalho**.

Responda as questões que aparecerem no decorrer da teoria, destacando sempre as questões que errar ou tiver dúvidas.

Pare antes de entrar na seção **Resumo**.

TAREFA 73

Direito Constitucional

Estudo de toda a teoria da aula 04; e resolução de 08 questões da aula.

Link: <https://www.estrategiaconcursos.com.br/app/dashboard/cursos/225842/aulas>

Vamos adiante! Nesta tarefa, faremos o estudo dos direitos sociais elencados na **CF/88**. De acordo com nossa equipe da **Análise Estatística**, o grau de incidência das próximas duas aulas em concursos dos TREs é **de 5,90%**.

Abordaremos aqui alguns dos principais pontos que você deve levar dessa aula para **detonar** na prova!

Em relação ao **art. 6º**, que elenca os direitos sociais, fique atento às prerrogativas referentes **à alimentação, à moradia e ao transporte**, pois por vezes as bancas tentam confundir os candidatos excluindo-os do rol de garantias, já que não foram previstos no texto original da **CF/88**, mas adicionados por emenda.

Apesar de todos estes direitos terem sido assegurados, o Estado só tem a obrigação de concretizá-los se houver possibilidade orçamentária – reserva do possível. Mas aí entra outra garantia, a do mínimo existencial, segundo a qual o Estado deve oferecer aos cidadãos condições mínimas para uma existência digna. Você vai perceber que tais prescrições parecem contraditórias e, com vistas a concretizar os direitos sociais, o Poder Judiciário costuma intervir determinando algumas prestações como você verá ao longo do tópico **"2.2 – Os direitos sociais e o mínimo existencial"**.

Quanto aos **Direitos Individuais**, devemos saber que tais direitos são assegurados aos trabalhadores urbanos e rurais, mas nem todos são proporcionados aos domésticos. Como às vezes fica difícil saber se determinado direito foi assegurado também a esses trabalhadores, sugiro ler atentamente a tabela ao final do tópico **"3 – Os direitos sociais individuais dos trabalhadores"**, a qual estabelece os direitos **não** atribuídos aos trabalhadores domésticos. Em sua maioria, esses direitos não se aplicam pelas próprias características do trabalho.

No **inciso IV**, a Constituição determina que **lei preveja um valor de salário mínimo** para atender às necessidades básicas das pessoas. Sobre isso, cabem duas ressalvas: os conscritos podem receber menos que um salário-mínimo e este não poderá servir como indexador para nenhum efeito, exceto para fixação de pensão alimentícia. Este valor mínimo é garantido até mesmo àqueles que recebem remuneração variável.

Outros pontos importantes são: a exceção da irredutibilidade salarial mediante negociação coletiva; repouso preferencialmente aos domingos; e o prazo para licença-paternidade – 5 dias.

Dando continuidade, temos a possibilidade de ação para requerer créditos das relações de trabalho, a idade mínima para o trabalho e a condição de aprendiz. Quanto ao primeiro, é importante entender que o trabalhador pode impetrar ação em até 2 anos após o desfazimento do vínculo para requerer direitos dos últimos 5 anos, mas veja, cada dia inerte implica a desconsideração de um dia de direito. Para a idade mínima para o trabalho, concentre-se na literalidade do inciso.

Quanto aos **Direitos Coletivos**, algumas informações importantes que você deve assinalar em seu material para futuras revisões são: a criação de sindicatos independe de autorização estatal, mas devem estar inscritos no Ministério do Trabalho e Emprego; dentro de uma mesma base territorial (no mínimo um Município) só pode haver uma organização sindical; sindicatos podem atuar como substitutos processuais das categorias que representam; a filiação não é compulsória; e há obrigatoriedade de sua participação em negociações coletivas.

Quanto à **Estabilidade Sindical**, tenha bastante atenção, pois as bancas tentam confundir o candidato com relação ao prazo de 1 ano após o mandato no qual o empregado eleito não poderá ser demitido. Não é difícil encontrar questões que afirmam que este prazo é de 6 meses. Em caso de falta grave, o trabalhador poderá ser dispensado mesmo que esteja no período de estabilidade.

A cobrança dos **arts. 9º ao 11º** não costuma fugir da literalidade, mas leia, de forma dinâmica, todas as explicações relativas a eles.

Por fim, resolva as questões:

Lista de Questões - Direitos Sociais – **CEBRASPE: 1 a 8.**

Leia com atenção os comentários das questões resolvidas.

TAREFA 74

Direito Eleitoral

Estudo da aula 03, de “Juízes Eleitorais” ao final da parte teórica.

Link: <https://www.estrategiaconcursos.com.br/app/dashboard/cursos/225849/aulas>

Seguindo os estudos da **aula 03**, estudaremos o tema **Juízes Eleitorais**.

Pelas regras gerais, iniciemos com o conceito e a jurisdição, fazendo a leitura do Art. 32, transcrito no item 1.1.

É importante que saiba: **Os Juízes Eleitorais exercem a jurisdição dentro do espaço geográfico delimitado pela Zona Eleitoral.**

Passando ao **cartório eleitoral**, veja rapidamente os trechos transcritos e os comentários pelo professor:



Chegando à **Competência**, item 2, leia a transcrição do art. 35 e os comentários destacados pelo professor, essenciais para um bom entendimento desse assunto.

Lembre-se de que os **juízes** deverão cumprir **não só determinações do TRE** ao qual estão subordinados, **mas também do TSE**.

Cuidado, pois a **atribuição para expedir títulos eleitorais e para conceder transferência de eleitor ficam ao encargo do Juiz Eleitoral**. Questões podem tentar confundir.

Em seguida, leia os **importantíssimos incisos XIII a XIX** e seus respectivos comentários, com atenção aos resumos sobre o tema.

Guarde esse prazo: **até às 12 horas do dia seguinte ao dia das eleições o Juiz eleitoral deverá comunicar ao TRE e aos delegados** de partidos o número de eleitores de cada seção e o total de votantes.

Passando às **Juntas Eleitorais**, estude a composição geral, com suas transcrições, os comentários feitos em destaque e tenha atenção às questões trazidas e aos resumos sobre o tema.

Sobre a competência das Juntas, estude o **art. 40**, trazido à aula, e os quadros a respeito. Você não pode ir para a prova sem conhecer o art. 40 do Código:

Art. 40. **Compete** à Junta Eleitoral;

I - apurar, no **PRAZO DE 10 (DEZ) DIAS**, as eleições realizadas nas zonas eleitorais sob a sua jurisdição.

II - resolver as impugnações e demais incidentes verificados durante os trabalhos da contagem e da apuração;

III - expedir os boletins de apuração mencionados no Art. 179;

IV - expedir diploma aos eleitos para cargos municipais.

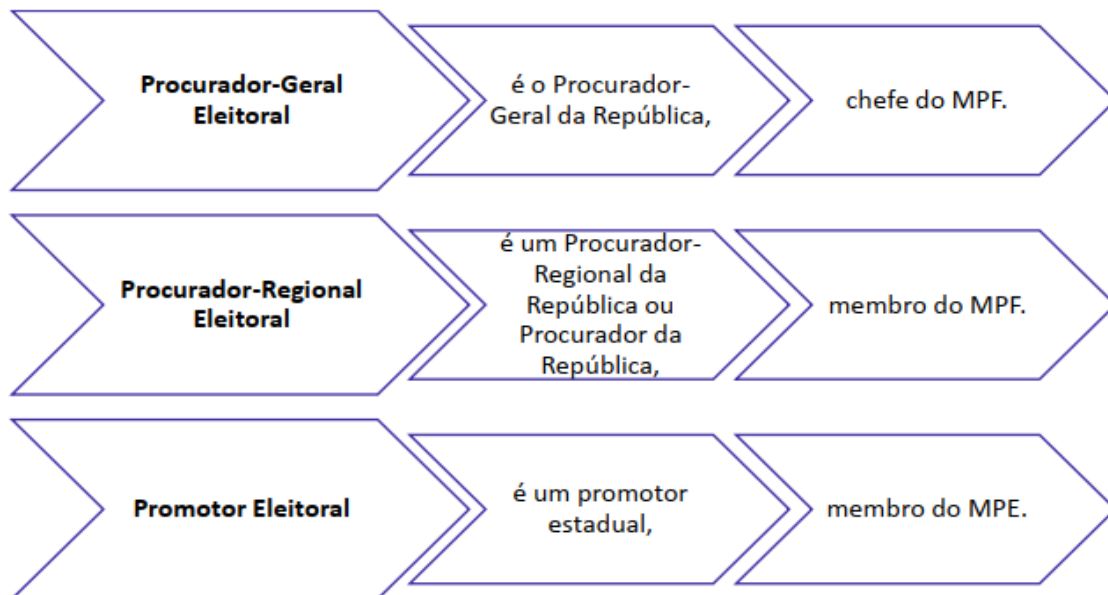
Após, trataremos de um assunto não abordado explicitamente pela CF/88, mas disciplinado pelo Código Eleitoral, que é o **Ministério Público Eleitoral**.

Leia rapidamente o que o professor fala em relação à função Constitucional e inicie verdadeiramente o estudo com o **Procurador Geral Eleitoral (item 1)**

Estude os **arts. 18 e 24**, bastando que entenda as linhas gerais e o quadro. Aproveite para resolver a questão trazida em seguida.

Leia integralmente e com atenção os temas **Procurador Regional Eleitoral e Promotores Eleitorais**, de explicação curta e direta, finalizando com a questão sobre isso.

Guarde o quadro abaixo, pois resume uma diferença importante.



Por fim, leia os ***destaques da legislação e da jurisprudência*** para se inteirar ainda mais do estudado.

TAREFA 75

Direito Administrativo

Estudo teórico da Aula 04 – Parte 1 de 2: Estude do item 1 (ADMINISTRAÇÃO PÚBLICA - CONCEITO) até o item 5 (AUTARQUIAS), inclusive.

Link: <https://www.estrategiaconcursos.com.br/app/dashboard/cursos/225847/aulas/>

Passando para a aula 04, estudaremos um tema muito importante para a sequência de nossos estudos: **Organização Administrativa**! Nesta aula entenderemos um pouco mais do funcionamento da estrutura Administrativa no geral, bem como conceitos de **descentralização** e **Administração Indireta**.

Nesta tarefa, estudaremos os seguintes tópicos: **Introdução; Noções Gerais e Administração Direta e Indireta e Autarquias**. Faça todas as questões que aparecerem no meio da teoria, pois facilitam o entendimento e a fixação dos conceitos. Vamos nessa?

Inicie o estudo do tópico Organização Administrativa do tópico Noções Gerais. O entendimento do que se trata autonomia política é pré-requisito para entender o restante da aula.

Siga até o tópico sobre **Centralização, Descentralização e Desconcentração**. É importante entender os três conceitos de descentralização: por outorga, por delegação e territorial. É da descentralização que se forma a Administração Indireta. Atenção: não haverá relação hierárquica em nenhuma forma de descentralização.

Atente-se para a diferença entre **Descentralização por outorga ou serviços** e a **Descentralização por delegação ou colaboração**. Ao final do tópico o professor apresenta um quadro comparativo entre **Descentralização** e **Desconcentração** que sintetiza as informações estudadas.

Se na descentralização temos a formação da **Administração Indireta**, a **Administração Direta** diz respeito ao conceito de **Desconcentração**. Saiba diferenciar descentralização de desconcentração.

Siga o estudo até o item sobre **Administração Direta** e **Administração Indireta**. Aqui aprenderemos os conceitos e diferença entre ambas, que são essenciais para provas de concursos públicos.

A principal diferença entre Administração Direta e Indireta é o fato de que a Administração Indireta é uma Pessoa Jurídica diferente da do Estado. A Administração Direta, é apenas uma desconcentração da Pessoa Jurídica do próprio ente federativo. Na Administração Indireta, chamamos de entidade enquanto que na Direta chamamos de órgão!

Dentre as entidades paraestatais as mais importantes para efeito de provas de concursos públicos são as **Organizações Sociais** e (OS) e **Organizações da Sociedade Civil de Interesse Público** (OSCIP).

Siga para o item específico da Administração Direta e destaque as suas principais características, pois são suficientes para acertar questões de prova. Saiba de sua impossibilidade de serem parte em contratos administrativos, ausência de patrimônio próprio e falta de capacidade processual.

A teoria do órgão que significa que a conduta dos agentes públicos é imputada ao Estado é a adotada em nosso ordenamento jurídico.

Atenção: decore as características do Contrato de Gestão. Estes conceitos serão aplicados ao longo do curso de direito administrativo.

As informações mais importantes sobre **AUTARQUIAS** são (essas devem ser **grifadas**):

- Autarquias possuem **personalidade jurídica**, são pessoas jurídicas de direito público e com capacidade de autoadministração;
- Criação e extinção de Autarquias ocorrem por **lei específica** de iniciativa do Presidente, Governador ou Prefeito, a depender do âmbito Federal, Estadual ou Municipal;
- Autarquias executam **serviços públicos de natureza social e administrativa**, mas não de cunho econômico ou mercantil;
- Autarquias **não são subordinadas** - ou seja, não há controle hierárquico - ao ente instituidor ou aos órgãos ao qual estão vinculados, mas apenas supervisão/tutela/controlado finalístico do órgão de vinculação;
- Os bens das Autarquias são **bens públicos**;
- Aos servidores de Autarquias, aplica-se o **regime jurídico único - RJU**;
- Dirigentes de Autarquias são nomeados privativamente pelo Presidente, Governador ou Prefeito, a depender do âmbito;
- Autarquias possuem **imunidade tributária**.

Leia sobre as prerrogativas das autarquias, informações mais relevantes para provas de concursos que exigem um nível de profundidade maior.

Muito importante estudar com qualidade os tópicos referentes às **Agências Reguladoras**!

Ao final do tópico, as principais informações sobre Autarquias são sintetizadas em um quadro-resumo. Na próxima tarefa estudaremos as demais espécies da Administração Indireta.

TAREFA 76

AFO

Estudo do resumo da aula 02(revisão); e resolução de 71 questões.

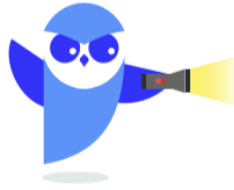
Link: <https://www.estrategiaconcursos.com.br/app/dashboard/cursos/225830/aulas>

Faça uma leitura expedita do resumo referente à aula **02**. Procure ler sem parar, até o final. Para isso procure um local silencioso e trabalhe seu poder de concentração.

Após a leitura, responder as questões **ímpares** da aula.

O aluno poderá optar por resolver as questões e depois estudar os comentários das que errou ou teve dificuldade, ou resolver as questões, lendo os comentários em sequência. Na segunda opção, tenha cuidado para não visualizar a resposta antes de resolver a questão. O raciocínio faz parte da fixação.

ESCLARECENDO!



1. As Trilhas Estratégicas são meras **sugestões** de estudo com base em determinado objetivo (área de concurso, concurso específico ou perfil). O aluno deve ficar livre para que possa segui-la à risca ou fazer adaptações para o seu próprio estilo e rotina de estudo.
2. Os **professores** do Estratégia, ao elaborarem os seus materiais, possuem o objetivo de ensinar todo o conteúdo exigido pelo edital programático do concurso, além de estabelecer uma sequência ideal de estudo do ponto de vista pedagógico e considerando que o aluno terá tempo de estudar todo o seu material.
3. Já os **coaches**, ao elaborarem as Trilhas Estratégicas, possuem o objetivo de fazer o aluno estudar o conteúdo de acordo com um determinado custo x benefício, porém muitas vezes fugindo da recomendação didática de estudo proposta pelos professores para que os alunos possam fazer um estudo direcionado.
4. Como dizemos sempre: *o ideal é estudar todos os assuntos, revisar tudo, fazer muitos exercícios de todos os assuntos e chegar na prova bom em todos os assuntos também.* Entretanto, são poucos aqueles alunos que dispõem de tempo para isso!
5. Nosso objetivo aqui é sugerir uma sequência de estudos baseada na **experiência de coaches** aprovados em diversos concursos para que possamos dar orientações e maiores chances de aprovação aos alunos.

Espero que tenha gostado!

Bons estudos!

Aguardo você no **Telegram**.

Anacleto Lucena



@anacletolucena.prof

ESSA LEI TODO MUNDO CONHECE: PIRATARIA É CRIME.

Mas é sempre bom revisar o porquê e como você pode ser prejudicado com essa prática.



1

Professor investe seu tempo para elaborar os cursos e o site os coloca à venda.



2

Pirata divulga ilicitamente (grupos de rateio), utilizando-se do anonimato, nomes falsos ou laranjas (geralmente o pirata se anuncia como formador de "grupos solidários" de rateio que não visam lucro).



3

Pirata cria alunos fake praticando falsidade ideológica, comprando cursos do site em nome de pessoas aleatórias (usando nome, CPF, endereço e telefone de terceiros sem autorização).



4

Pirata compra, muitas vezes, clonando cartões de crédito (por vezes o sistema anti-fraude não consegue identificar o golpe a tempo).



5

Pirata fere os Termos de Uso, adultera as aulas e retira a identificação dos arquivos PDF (justamente porque a atividade é ilegal e ele não quer que seus fakes sejam identificados).



6

Pirata revende as aulas protegidas por direitos autorais, praticando concorrência desleal e em flagrante desrespeito à Lei de Direitos Autorais (Lei 9.610/98).



7

Concurseiro(a) desinformado participa de rateio, achando que nada disso está acontecendo e esperando se tornar servidor público para exigir o cumprimento das leis.



8

O professor que elaborou o curso não ganha nada, o site não recebe nada, e a pessoa que praticou todos os ilícitos anteriores (pirata) fica com o lucro.