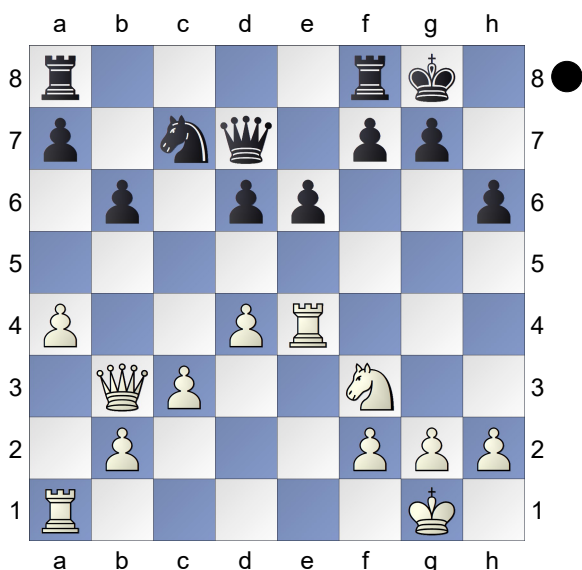


□ **Salov,Valery**
 ■ **Karpov,Anatoly**
 Alma-Ata m1 Almaty blitz
 [MF Julia Alboreda]

A46
2715
2765
 1995

1.d4 Nf6 2.Nf3 e6 3.Bg5 h6 4.Bh4
c5 5.e3 cxd4 6.exd4 b6 7.c3 Ba6
8.Bxa6 Nxa6 9.Nbd2 Be7 10.0-0 0-0
11.Re1 Nc7 12.a4 d6 13.Ne4 Nxe4
14.Bxe7 Qxe7 15.Rxe4 Qd7 16.Qb3



Esta posição está bastante equilibrada, mas frequentemente esse tipo de posição pode levar a vitória se um dos lados executa uma sequência de bons lances e principalmente, escolhe o plano correto. Fazendo uma análise prévia da posição, quando falamos de fraquezas (daquelas que podem ser exploradas), o ponto de b2 pode ser um alvo a longo prazo, pois é um peão atrasado. No mais, ambos os lados não tem problemas tão graves. Agora, quando o assunto é pontos de ruptura, as brancas possuem a ideia de a5, enquanto que as pretas, b5. Juntando estes dois fatores, Karpov executa a melhor jogada nessa posição: **16...Rfb8!** Não só o plano correto, mas com a torre ideal, já que a outra fica de olho no peão de a7 quando ocorrer a abertura da coluna.

17.Rae1

[Se as brancas jogassem 17.c4 tentando controlar o avanço b5, as pretas poderiam responder com a6! (17...d5?! seria muito arriscado, já que você enfraquece a casa e5 e cria um potencial de ataque para as brancas. 18.Ne5 Qe8 19.Rg4! e a posição é super perigosa.)]
 [17.Ne1! seria o lance mais prudente nesta posição, levando o cavalo para d3 coordenando um pouco mais as peças brancas, visto que em f3 ele não fazia muita coisa.]

17...b5! 18.axb5 Rxb5 19.Qa2

Agora é evidente a pressão que as pretas exercem no ponto b2, uma fraqueza que antes era a longo prazo, mas agora se tornou um alvo direto.
19...a5 20.R4e2 Qc6 21.Qa4 Qb7
22.Qc4 Nd5 23.Qa2 Nf4 24.Rd2 a4
 Aqui era uma partida de blitz, mas as pretas deixaram passar um ganho!

[24...Nxg2! 25.Kxg2 Rg5+-+]

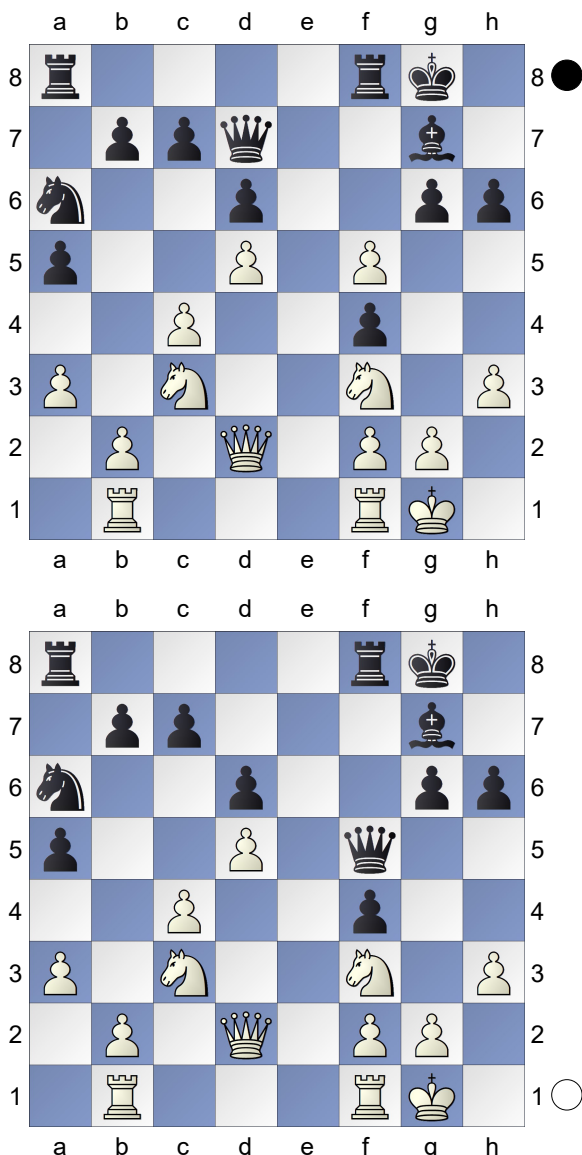
[Ou 24...Rg5! também ganha.]

25.h4 Rf5 26.Re3 Raa5 27.g3 Nd5
28.Red3 Nf6 29.Ne1 Qe4 30.Re3
Qg4 31.Ng2 Qh3 32.Nf4 Rxf4
33.gxf4 Qxh4 34.Qc4 Ng4 35.Rg3
Rf5 36.Qc8+ Kh7 37.Qd7 Rxf4
38.Qxd6 Qh2+ 39.Kf1 Rxf2+ 40.Ke1
Qh1+
0-1

□ **Pogonina,Natalija** **C76**
 ■ **Paehtz,Elisabeth** **2429**
 North Urals Cup (Women) 5th (3)
 [MF Julia Alboreda] **2457**

(Diagram)

20...Qxf5



Quando fazemos a análise da posição, podemos observar que as brancas estão melhores. O motivo para chegarmos a essa conclusão, é as pretas possuem algumas fraquezas claras, principalmente a casa de e6. O plano correto, seria tentar explorar isso de alguma forma. **21.Nb5!**

[21.Nd4? Com a mesma ideia seria um erro, pois as pretas podem seguir com Bxd4! 22.Qxd4 f3 com uma posição de ataque para as pretas.]

21...g5

[Em caso de 21...Rfe8 22.Qxa5! já seria suficiente, as pretas não têm nenhum descoberto eficiente.]

22.Nbd4 Qg6 23.Ne6 Aqui as brancas

têm uma clara vantagem posicional e conquistaram o objetivo de invadir a casa de e6. **23...Rf7 24.Qxa5**

Este lance é suficiente para obter grande vantagem, mas um pouco arriscado, já que de certa forma abandona um pouco a ala do rei.

[24.b4 seria uma opção mais humana, já que ganha espaço na ala da dama, além de evitar Cc5. axb4 25.axb4+-]

24...g4 25.hxg4 Qxg4 26.Qe1

Voltando para tentar ajudar na ala do rei.

[26.b4?! agora não seria bom. A dama branca fica um tanto quanto presa e deslocada. Kh8]
[26.Qd2! era uma volta um pouco mais harmônica.]

26...Kh8?

[Se 26...Nc5! 27.Nxc5 dxc5 28.b4! cxb4 29.axb4 Rf6 30.Qe4 Rg6 31.Nh2+- Qg5 32.c5]

27.Qd1! Rg8 28.Nfg5 Qf5

[28...hxg5 29.Qxg4]

[28...Qxd1 29.Nxf7+ Kh7 30.Rfxd1]

29.Nxf7+ Qxf7 30.Qf3 Nc5 31.Qxf4 Qg6 32.Nxg7 Rxg7 33.Qg3 Qf6 34.Qe3 Qg6 35.g3 Nd3 36.Rbd1 Ne5 37.Kg2 Nxc4 38.Qd3 Qg4 39.Qd4 b5 40.Rfe1 Qg5 41.Re8+ Kh7 42.Qe4+ Qg6 43.Qxg6+ Kxg6 44.Re2 Kf5 45.Rd4 1-0

C54

□ **Klinova,Masha**

2326

■ **Ferguson,Mark**

2413

Monarch Assurance 16th (8) 29.09.07

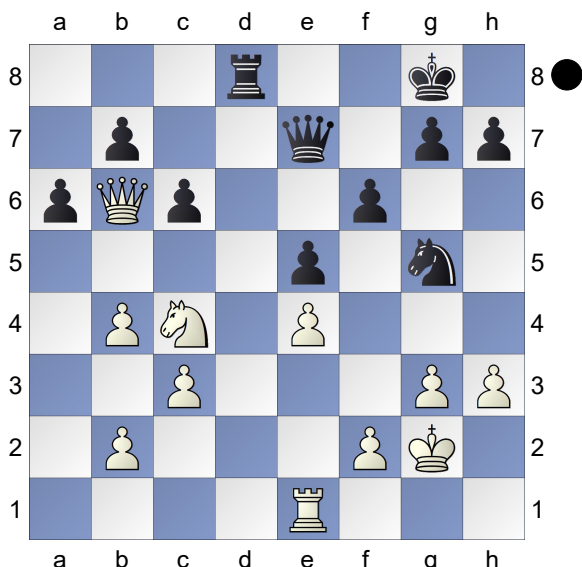
[MF Julia Alboreda]

1.e4 e5 2.Nf3 Nc6 3.Bc4 Nf6 4.d3

Bc5 5.0-0 d6 6.c3 a6 7.Bb3 0-0

8.Nbd2 Ba7 9.h3 Be6 10.Re1 Bxb3

11.axb3 d5 12.Qe2 dxe4 13.dxe4
Nh5 14.Nc4 Qf6 15.Be3 Bxe3
16.Qxe3 Nf4 17.g3 Ne6 18.Na5
Ned8 19.Kg2 Qe6 20.b4 f6 21.Red1
Nxa5 22.Rxa5 c6 23.Qb6 Qe7
24.Nd2 Ne6 25.Nc4 Rad8 26.Raa1
Ng5 27.Rxd8 Rxd8 28.Re1



Você acreditaria se eu dissesse que as pretas estão ganhadas aqui? Sim, apenas um lance é suficiente para dar vantagem para as pretas. Isso acontece por conta das inúmeras fraquezas das brancas: Casas de f3 e d3 e peões de h3 e e4 são alvos diretos das pretas. O Fato das brancas não terem o bispo do fianchetto, dificulta muito o controle destas fraquezas. **28...Qd7!** Explorando imediatamente a fraqueza de h3. As brancas não tem uma resposta adequada contra essa ameaça. **29.g4** Outro momento crítico importante. As brancas não tinham outra alternativa. Agora, além de debilitar ainda mais o rei branco, a casa f4 virou uma fraqueza.

[Se 29.h4 Qh3+ 30.Kg1 Nf3#]
29...h5! O lance chave desta posição. Um ponto de ruptura que desmorona a posição das brancas.

[29...Qd3?! parece muito tentador, com ataque duplo em c4 e h3, mas

as brancas podem responder com:
30.Re3! e as pretas não conseguem capturar o Cavalo por conta da Torre de d8. Qxc4? 31.Qxd8+]
[29...Ne6!? Também seria interessante.]

30.Ne3

[Em caso de 30.f3 Qd3! 31.Re3 Qc2+ com um ataque decisivo.]

[30.Kg3 perde para Qd3+ 31.Re3 Qd1! com um ataque decisivo.]

30...Qd3! Planejando capturar e4 com xeque.

[Se 30...Nxe4? 31.Rd1 Nd2 32.Rxd2! Qxd2 33.Qxb7 e as pretas entram em uma complicação desnecessária.]

31.h4 Qxe4+ 32.Kf1 Qh1+ 33.Ke2 Qf3+ 34.Kf1 0-1

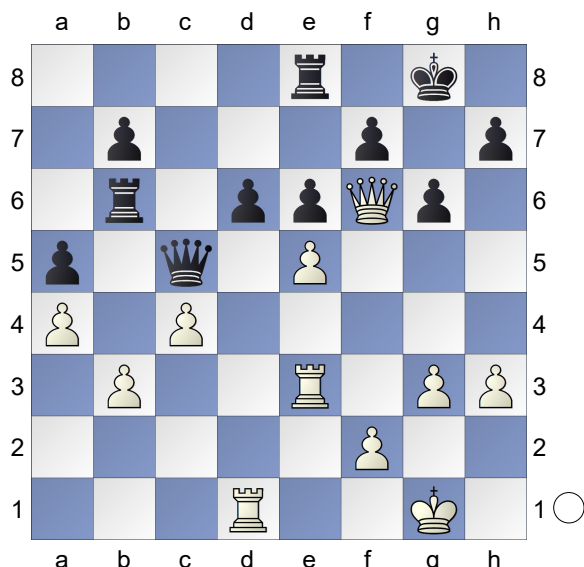
□ **Adams,Michael**
■ **Cheparinov,Ivan**
Baku FIDE GP (2)
[MF Julia Alboreda]

B52
2729
2696
22.04.2008

1.e4 c5 2.Nf3 d6 3.Bb5+ Bd7
4.Bxd7+ Qxd7 5.c4 Nf6 6.Nc3 g6
7.d4 cxd4 8.Nxd4 Bg7 9.h3 0-0
10.Be3 Nc6 11.0-0 Rfd8 12.Rc1
Rac8 13.b3 e6 14.Qf3 Qe7 15.Rfd1
a6 16.Nxc6 Rxc6 17.Bd4 Rdc8
18.a4 Nd7 19.Bxg7 Kxg7 20.Qe3
Qd8 21.Ne2 Qa5 22.Nd4 Rb6
23.Rc3 Qc5 24.Qe1 Ne5 25.Re3
Nc6 26.Nc2 a5 27.Qc3+ Kg8 28.g3
Nb4 29.Nxb4 Rxb4 30.Qf6 Rb6
31.e5 Re8

(Diagram)

Materialmente falando, a posição está equilibrada. Porém, a realidade é que as pretas apresentam algumas



fraquezas claras na posição, principalmente em volta do rei, fatores que as brancas já estão explorando, diferentemente do rei branco, que apesar das fraquezas em volta, está relativamente seguro. Visto que todas as debilidades do seu oponente estão na ala do rei, o seu plano deve ser direcionado para esta direção. OBS: Deixo selecionado aqui, todas as fraquezas desta posição. **32.h4! d5**

[Em caso de 32...h5 é um momento crítico importante, mas as brancas têm 33.g4! ponto de ruptura muito típico para abrir o roque do adversário. hxg4 34.h5! gxh5 35.Qg5+ Kf8 36.Qh6+!

xeque extremamente importante. Se as pretas forem para g8, então nós capturamos em h5 ganhando um tempo inteiro. Ke7 (36...Kg8 37.Qxh5+-) 37.Qf6+

A) 37...Kf8 38.Rd5! um bonito jeito de terminar a partida. exd5 (38...Qxe3 39.fxe3 exd5 40.exd6 Kg8 41.d7!+-) 39.exd6 com mate inevitável;

B) 37...Kd7 38.Qxf7+ Re7
39.Qxh5+- 1

[32...Qc7 33.h5 Qd8 parece ser a melhor defesa para as pretas, mas as brancas podem jogar 34.Qf3

evitando d5 e continuando com uma posição de ataque.]

[Se 32...dx e5 33.Rd7 Qf8

(33...Rf8 34.h5+-) 34.Rf3+-]

33.Rf3 Qe7 34.Qxe7 Rxe7 35.cxd5
exd5 36.Rxd5 Rbe6 37.Rxa5 Rxe5
38.Rxe5 Rxe5 39.Re3 Rd5 40.Re8+
Kg7 41.Rb8 Rd7 42.Kg2 h5 43.b4
Kf6 44.a5 Ke6 45.b5 Kd6 46.Rc8
Re7 47.b6 Re5 48.a6!

1-0