

Baralho Cigano

Phelippe Colle





**Olá meus ciganinhos e ciganinhas
e futuros cartomantes!**

**Sejam bem-vindos a mais uma
turma do Curso de Baralho Cigano!**

**A partir deste curso você será capaz
de ajudar as pessoas a mudarem as
suas vidas, de auxiliar e, até
mesmo, mudar a sua própria vida.**



Antes de mais nada, deixa eu me apresentar. Eu sou o Phelippe Colle, tenho 30 anos e vou contar para vocês um pouco da minha história, de como tudo começou.

Clica nessa imagem e assista ao vídeo que eu fiz contando um pouco da minha história.

Vamos começar?!

Mas antes...

Preciso ser intuitivo?

Não precisa ser intuitivo. Porém, a sua sensibilidade, juntamente com o canal de comunicação - a glândula pineal - irá se desenvolver e expandir com a prática.



COMO SERÃO AS AULAS?

As aulas serão baseadas no método de interpretação da Escola Europeia, linhagem da Odete Lopes (Mazza). É o padrão de leitura vindo da França, Espanha e de Portugal também.



Aula 01 - Introdução

A primeira coisa que devemos fazer é excluir o MEDO. Ele é o único bloqueio que nos impede de fazer uma boa leitura.

A segunda coisa que precisamos fazer é nos apegar ao método de interpretação. O baralho fala com a gente através da simbologia. Cada carta tem um desenho e cada um tem sua representação.. Basta memorizar. Depois disso, vamos apenas falar aquilo que o baralho nos disser.

A terceira coisa é estudar uma carta por dia. Com o significado básico de cada carta já vamos afastando o medo.



ESCOLA EUROPEIA X ESCOLA BRASILEIRA

Tanto o Baralho Lenormand quanto o Baralho Cigano (chamado assim no Brasil) são a mesma coisa. O que muda é a forma de interpretação. O Baralho Lenormand teve a sua divulgação há dois séculos.

Algumas histórias dizem que Madame Lenormand não usava o Baralho como ele existe agora, ela apenas utilizava os Naipes, ou seja, a cartomancia tradicional.



ESCOLA EUROPEIA X ESCOLA BRASILEIRA

E esse Baralho, com desenhos (figuras), era o que chamavam de “Jogo da Esperança”, um jogo de tabuleiro. Eram 35 cartas na época.

Segundo a lenda, o dono desse jogo juntou as cartas tradicionais com a simbologia do jogo, ou seja, o Naipe com o desenho.

Na Escola Européia existem algumas formas de interpretação referente a cada país. Cada terra interpreta de acordo com o simbolismo daquela região.



ESCOLA EUROPEIA X ESCOLA BRASILEIRA

Por exemplo: a carta do “Jardim”, para alguns países, representa o lugar que as pessoas vão para fazer piquenique, para confraternizar, etc.

Na Escola Brasileira, o “Jardim” representa a cura.



Editora Artina - Proj. Gráf. Pry Bueno

ESCOLA EUROPEIA X ESCOLA BRASILEIRA

No Brasil, quando as cartas chegaram, por causa da cultura Afro, as cartas foram correspondidas aos Orixás. Então o significado mudou: o "Jardim" passou a representar curas através das ervas ou colheita. A questão é que um Jardim não representa colheita.

Se pensarmos bem, quando fazemos um jardim, é por estética, por beleza. Na Europa, o jardim simboliza a união, a confraternização, a vida mais leve.

A Escola Europeia segue a origem do Baralho de quando ele foi criado.



ESCOLA EUROPEIA X ESCOLA BRASILEIRA

Outra carta que podemos usar de exemplo é a carta de Trevos”.

Na Escola Brasileira, representa obstáculo. Na Europeia, é sorte.

Quando achamos um trevo, sabemos que vamos ter sorte. Essa é a diferença de interpretação.



Aula 02 - Consagração

Consagrar um Baralho é criar um vínculo com ele, para que sempre seja possível obter respostas mais claras e precisas.

Quando o consagramos ele se torna um oráculo, uma extensão de nossa consciência que pode ser acessada a qualquer momento.

Para a realização das leituras e da consagração utilizaremos na mesa os quatro elementos: água, terra, fogo e ar.

Eles também estarão presentes nas leituras.



Técnica Tradicional

Pegar um copo, dois dedos de sal grosso e colocar o Baralho em cima, com o desenho das cartas voltados para baixo. Deixe o Baralho em cima do copo da noite para o dia.

No dia seguinte, pegue um incenso de lavanda, alfazema, ou de sua preferência. Passe cada carta na fumaça do incenso três vezes e vá pedindo para Santa Sara Kali, ou para Deus, para que esse Baralho seja consagrado, trazendo vidência, intuição, pedindo que essas cartas sejam um canal de orientação.

Após passar as 36 cartas, a consagração está feita.



Técnica Familiar

Colocar numa mesa, de preferência quadrada, a representação dos quatro elementos: água, fogo, terra e ar, um em cada canto da mesa.

No centro da mesa, fazer um círculo desde a carta de número 01, até a carta de número 36, fechando esse círculo. No centro do círculo, pode ser colocada um drusa de Ametista ou uma vela de cor violeta que representará o espírito da transmutação (uma segunda vela, porque já teremos uma representando o fogo). A Ametista ou a vela roxa representam o “Olho Cósmico”, a luz da intuição, da vidência. Fazer essa segunda consagração específica, de preferência na Lua Cheia.



Aula 03- Limpeza

É interessante passar cada carta sobre a fumaça do incenso, para a limpeza energética (algo que pode ser feito sempre para manter a energia do baralho sempre renovada). Feito isso, esperar o incenso e a vela terminarem.

O Baralho pode ser guardado e a água descartada em um jardim ou na terra de um vaso de plantas.

Pedras ou Moedas podem ser guardadas.

Terminanda a consagração o Baralho deve ser guardado ou em uma caixa adequada ou enrolado em um pano preto.



Aula 04 - Os quatro elementos

ÁGUA – Será representada por uma taça com água e sua função é reter energias negativas que por ventura se encontrem no ambiente.

Representa a limpeza e o equilíbrio emocional.

Ajuda na ansiedade



Aula 04 - Os quatro elementos

FOGO – Uma vela de qualquer tamanho servirá para a purificação do ambiente e também ajuda na intuição.

O fogo irá purificar o Baralho de todas as energias negativas e vai trazer luz para os nossos olhos. A vela representa “a luz no fim do túnel”. Esclarecimento



Aula 04 - Os quatro elementos

TERRA – pedras ou moedas irão favorecer a concentração.

O elemento terra vai trazer a segurança, a estabilidade e a prosperidade no jogo e na vida do consulente.



Aula 04 - Os quatro elementos

AR – esse elemento representa os nossos pensamentos. O elemento ar traz bons pensamentos, equilíbrio e intuição.

O incenso irá favorecer o raciocínio.

Pode ser uma pena ou um sino.



Aula 05 - Como guardar o Baralho?

É bom guardar o Baralho dentro de uma caixa de madeira. Na tampa interna colocar algumas gotas de óleo essencial, como por exemplo, de lavanda. Ele transmuta e também amplia a intuição (abre o terceiro olho). Outro óleo bom é o de canela, que representa a prosperidade.

A Selenita é uma pedra que também limpa energias. Deixando-a dentro da caixinha, ela vai limpar a energia do Baralho, assim como a Ametista, que representa o poder intuitivo e a renovação das energias. Outro cristal é a Turmalina Negra, pois tem o poder de proteção e é um escudo astral. Ou podemos simplesmente guardar o Baralho num pano preto.

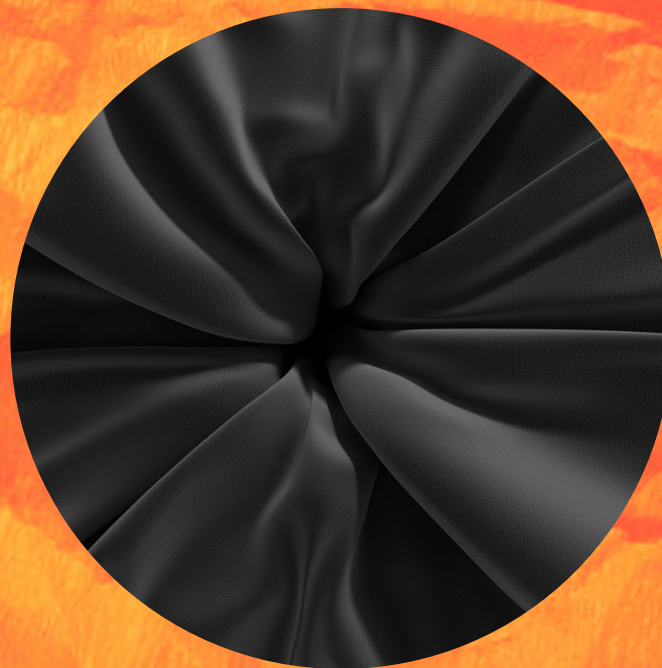


**Por que em
um pano preto?**

Aula 05 - Como guardar o Baralho?

O Pano preto vai proteger o Baralho de energias externas.

O Preto é uma cor protetora.



Aula 06 - Como preparar uma mesa para leitura?

Segundo a tradição cigana é necessário abrir uma toalha, pode ser numa mesa ou até mesmo no chão. Uma toalha que de preferência NÃO seja marrom, que representa o deserto, a terra seca. E a cor preta, somente se a energia estiver muito pesada ou for necessário proteger o baralho de alguma coisa, a toalha preta serve para proteger o jogo.

Lilás é a cor Para abrir intuição e trazer vidência, verde é para dinheiro e saúde, amarelo para dinheiro e criatividade, azul para conexão espiritual e proteção, vermelho é uma cor de energia e tem uma conotação mais amorosa, mais afetiva.



Aula 06 - Como preparar uma mesa para leitura?

Após aberta a toalha, vamos colocar alguns cristais, pelo menos uma Ametista ou Turmalina Negra, um taça ou copo com água, um incenso ou uma pena ou um sino e uma vela acesa, representando os 4 elementos.

A Moeda representa o seu consulente, então ela precisa ficar na nossa frente. Independente de ser uma consulta presencial ou online, a moeda fica na nossa frente, do lado oposto, do outro lado da mesa. Essa moeda precisa ser consagrada ou com óleo essencial ou com a essência de rosas. Para fazer isso, basta esfregar a moeda na mão e pedir para que essa moeda seja consagrada com a energia dos nossos ciganos.



Aula 06 - Como preparar uma mesa para leitura?

É aconselhável ter um punhal, pode ser pequeno. O Punhal representa o corte e ele fica virado com a ponta voltada para o consulente. A energia que virá de fonte externa, será cortada pelo punhal.

Assim se monta uma mesa básica.



The background of the image is a vibrant orange color with a crumpled paper texture. A solid black diagonal stripe runs from the top-left corner towards the bottom-right corner, partially obscuring the orange background.

Importante!

Aula 06 - Como preparar uma mesa para leitura?

Nas leituras mais simples como “Cartas do Dia” ou “Cartas da Semana” não é necessário abrir toda a mesa.

Abrir as cartas em cima da toalha, com um cristal, já é o suficiente.

Porem a oração de abertura das cartas deve que ser feita
SEMPRE!

Aula 07 - A oração

Sempre fazer antes de abrir qualquer jogo. Caso o atendimento seja o dia todo, podemos fazer uma Oração de Abertura no começo do dia e orações mais curtas a cada novo atendimento.

Cada vez que formos abrir uma mesa é necessário uma Oração de Abertura.



**O que é oração
de abertura?**

Aula 07 - A oração

Vamos pedir ao nosso Santo de Devoção, para que ele abra os portais da intuição, equilibre nossos chakras, abra o terceiro olho, pedir permissão para que através do jogo possamos enxergar aquilo que é necessário enxergar para ajudar e orientar a quem estamos abrindo as cartas.

No final dessa oração, pedimos permissão para que o Anjo da Guarda, Guia, Mentor da pessoa autorize a leitura.



Aula 07 - A oração

Já a oração de fechamento é uma oração de agradecimento e é pedido para que as energias do consulente retornem pra ele de forma positiva e a nossa energia retorne de forma positiva para nós também.

Uma técnica de fechamento é fazer um "X" ou sinal da Cruz, usando a moeda no baralho. Tocando os quatro cantos do Baralho e dizendo “Fulano, fecho seu jogo, mas não fecho sua vida” e para a moeda no centro. “Para que você continue caminhando” e com a moeda na testa “E eu continue enxergando”.

Interpretação das cartas

CARTA 01 - O CAVALEIRO

Carta rápida, movimento,
comunicação

Elemento - água

Estação do ano - outono

Baralho Tradicional - 9 de Copas

Tempo - de 7 a 45 dias

Carta neutra



Editora Arthe - Proj. Graf.: Fry Bueno

CARTA 01 - O CAVALEIRO

Características Básicas: chegada de notícias, respostas, uma nova pessoa chegando, um visitante, movimento para frente, algo Novo.

Elemento Fragua

A Carta do "Cavaleiro", tem como verbos ou palavras-chave: movimento, notícias, mensagens, conversas.

Capacidade

Algo que esta chegando ou indo em um prazo rápido. Ou seja, algo que vai acontecer ou que vai chegar de uma maneira muito rápida.

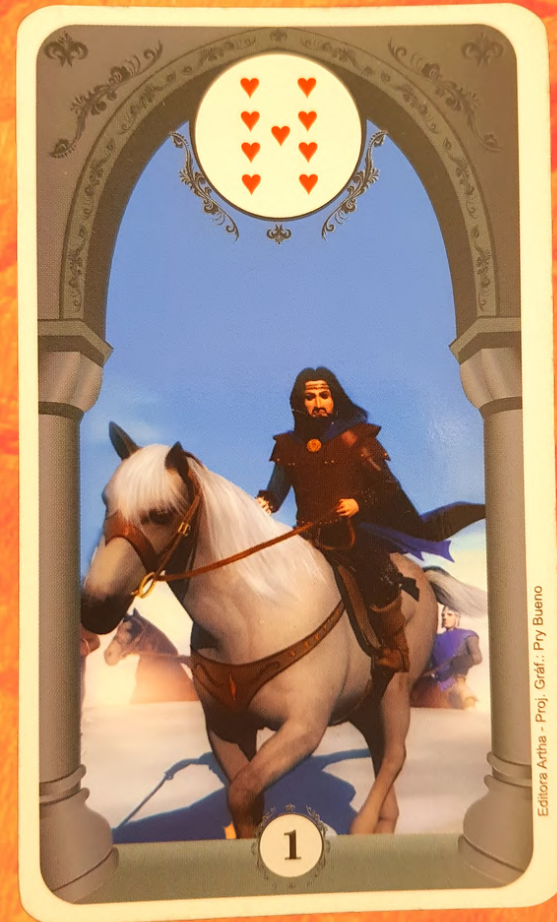


CARTA 01 - O CAVALEIRO

O "Cavaleiro" nunca fica parado, sempre está em movimento. O "Cavaleiro" sempre traz ou leva a alguma coisa.

Elemento: Fogo

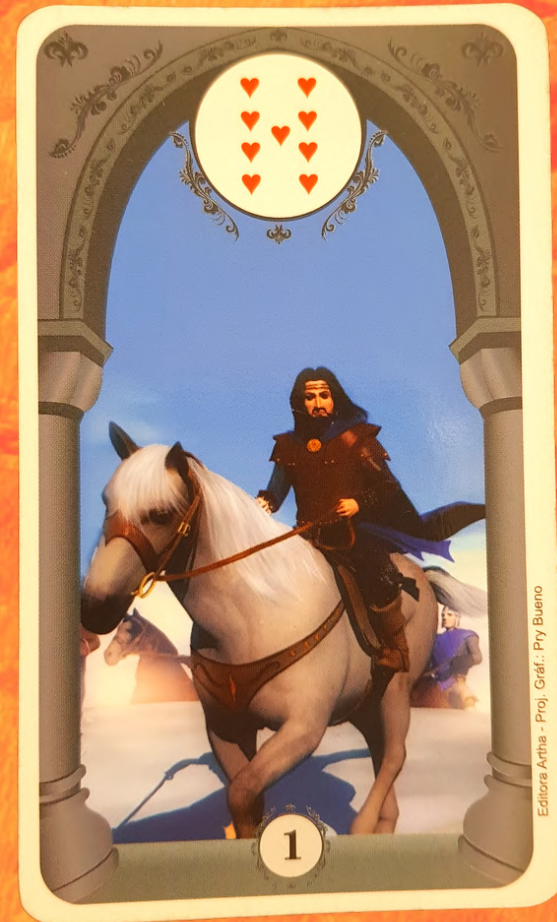
Como a gente vai saber se o "Cavaleiro" está nos trazendo ou nos levando a algo? Pela cabeça do cavalo. O que estiver na direção da cabeça do cavalo, é aquilo que o "Cavaleiro" está indo buscar, o que o "Cavaleiro" está buscando. E aquilo que estiver com a parte traseira do cavalo é o que o "Cavaleiro" está trazendo.



CARTA 01 - O CAVALEIRO

Em uma leitura, o que estiver na direção do rabo do cavalo, o "Cavaleiro" está trazendo, num prazo curto, em aproximadamente sete dias, no máximo 45 dias.

Caso esteja na direção da cabeça do cavalo, o consulente precisa correr atrás daquilo em um prazo de sete dias para correr atrás do que precisa acontecer.

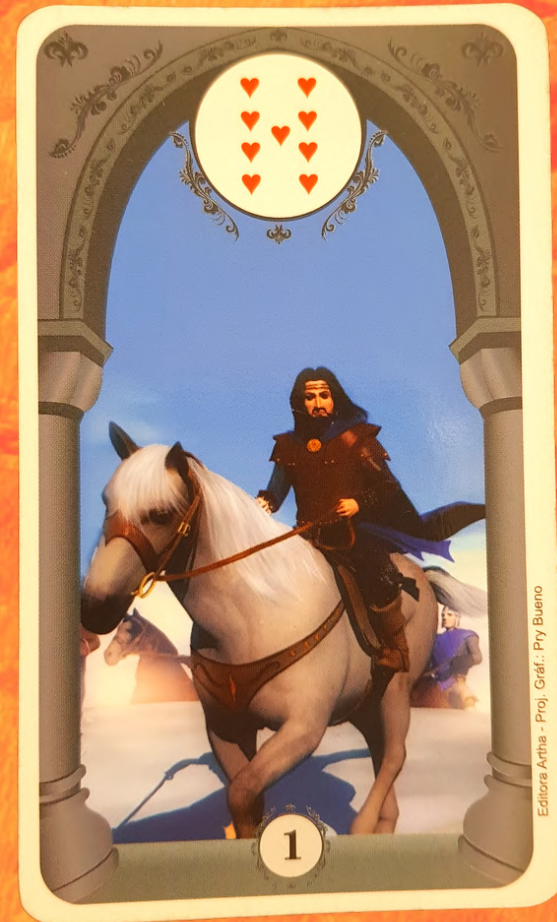


Editora Arthe - Proj. Gráf.: Fry Bueno

CARTA 01 - O CAVALEIRO

Campo Profissional: ter agilidade é essencial, respostas aguardadas, representa polícia, carteiro, taxista, entregas, delivery ou frete. Mudança de local de trabalho.

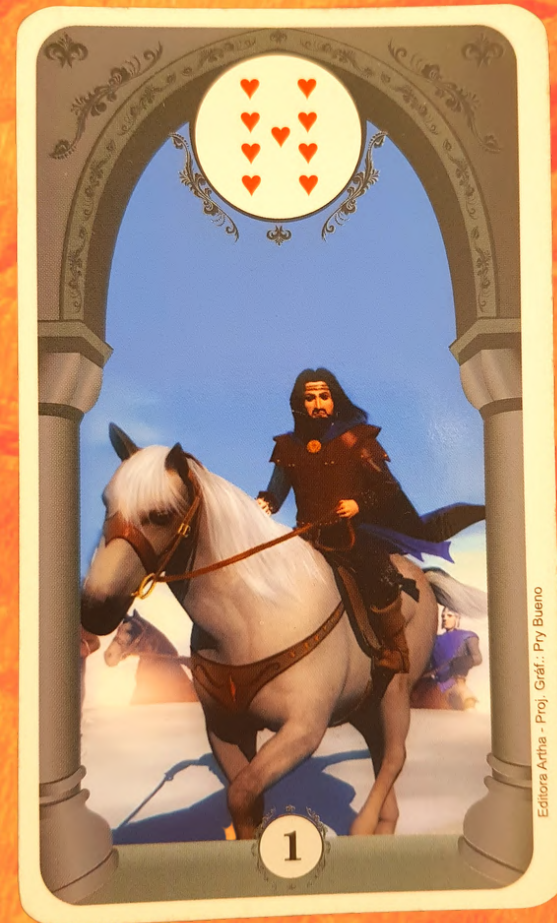
Campo Afetivo: alguém novo, novo relacionamento, uma nova atração. Flerte.



CARTA 01 - O CAVALEIRO

Campo da Saúde: representa membros inferiores, dores nas pernas, ligadas a falta de locomoção, que podem ser causados por falta de exercício. O "Cavaleiro" pede para a pessoa se exercitar. Corrida, caminhada, pode ser usada como forma de regime.

Campo Financeiro: notícias chegando sobre orçamento, investimento, novidades financeiras.



CARTA 01 - O CAVALEIRO

Campo Físico: representa uma pessoa atlética, uma pessoa que pratica esporte e que é atraente do pescoço para baixo.

Elemento: Fogo

Objetos Relacionados: cavalo, montaria, moto.

no Tradicional - 9 de Copas

Tempo - 2 ou 3 dias

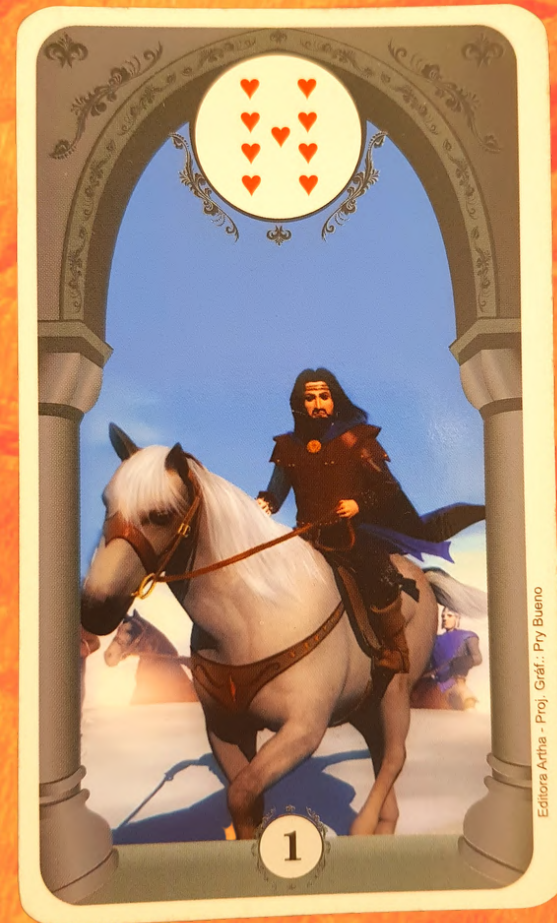
Carta de Ouro



CARTA 01 - O CAVALEIRO

Conselho Cigano: sempre ver o que está vindo e o onde ele está levando. Ou seja, o que o "Cavaleiro" está trazendo e o que o "Cavaleiro" está buscando. Conseguindo identificar o que vem e o que é para ir atrás, já conseguimos ir adiante na leitura.

Essa carta significa uma situação que está a caminho, que está perto de acontecer. Continue a se mover, vá em frente.



CARTA 02 - TREVOS

sorte, surpresa, pequenas
quantias de \$, oportunidades

Elemento - terra

Estação do ano - primavera

Baralho Tradicional - 6 de Ouros

Tempo - de 3 a 4 dias

Carta positiva



CARTA 02 - TREVOS

Características Básicas: oportunidade que vem ao seu encontro, sorte, desfecho positivo, vitória, alguma surpresa, descoberta feliz.

A Carta de "Trevos", de uma forma geral, representa sorte, mas é uma sorte passageira. É uma sorte que vai chegar hoje e que, provavelmente, em alguns dias vai acabar, a não ser que a pessoa alimente aquilo.



CARTA 02 - TREVOS

É preciso saber conservar e cuidar da energia para que ela não acabe. "Trevos" representa oportunidades sutís, passageiras, que não vão durar muito tempo. É preciso ser rápido para não perder a oportunidade.

Representa surpresas, pequenas quantias de dinheiro. Do lado da carta "Envelope" representa ganhos em loteria, jogos de azar, independente a direita ou esquerda.



CARTA 02 - TREVOS

"Trevos" representa notícias que vão deixar a pessoa alegre, feliz, mas são coisas pequenas, coisas sutís. A carta tem um tempo muito breve, vamos dizer de duas a três semanas (se a pergunta for quanto tempo irá acontecer). "Trevos" é 100% positiva.

Representa SIM, é algo que está no destino. No relacionamento a carta pode não ser muito legal, porque representa algo breve, algo que não dura pra sempre. Uma hora o encanto acaba. É momentâneo.



CARTA 02 - TREVOS

Campo Profissional: a pessoa trabalha com algo ligado a sorte. Pode ser um vendedor autônomo. Vive da sorte. Não é uma pessoa assalariada. Pode estar ligado a uma promoção, dificuldades resolvidas, negociação vitoriosa, sucesso.

Campo Afetivo: diversão, curtição rápida, segunda chance, reconciliação. Oportunidade para um coração solitário, encontro inesperado.



CARTA 02 - TREVOS

Campo da Saúde: representa tratamentos alternativos, tratamentos espirituais, florais, Reiki, Mesa Radiônica. Remédios feitos com ervas, natureza, serenidade na alma. Tudo vai bem.

Campo Financeiro: ganho de sorte, bônus inesperado, gorjeta, recuperação financeira, Investimento frutífero.



CARTA 02 - TREVOS

Campo Físico: uma pessoa de pele clara, porém um pouco mais bronzeada. Gosta da tonalidade verde, que representa São Patrício. Alguma característica com a cor verde ou os olhos são verdes.

Objetos Relacionados: amuleto, bilhete de loteria, talismã, capim ou gramado.



CARTA 02 - TREVOS

Conselho Cigano: duas coisas que precisamos analisar: "Trevo" sempre é algo breve e passageiro, essa carta tem o poder de amenizar, proteger e positivar as cartas que estão do lado dela.

Se, por exemplo, "Trevos" desce do lado de uma carta pesada como "Cruz", significa que no final vai dar tudo certo. "Trevos" vêm amenizando a negatividade. Seja otimista, permaneça positivo, agarre a oportunidade, arrisque!



CARTA 03 - NAVIO

lento, distância,
viagens, paciência

Elemento - ar

Estação do ano - inverno

Baralho Tradicional - 6 de Ouros

Tempo - de 3 meses a 6 anos

Carta neutra



CARTA 03 - NAVIO

Características Básicas: um movimento, viagens, férias, lugar longe (uma boa distância), um embarque, uma partida, travessia, uma mudança.

A carta do "Navio" tem uma característica mais lenta. Logo de cara o tempo do "Navio" é 3 meses até 3 anos, ou seja, é uma carta que se arrasta.

A carta de "Navio" representa viagens, lugares mais distantes.



CARTA 03 - NAVIO

Como saber o tempo, se é curto ou longo?
Basta puxar mais uma carta, se sair a
"Árvore", por exemplo, já sabemos que é em
torno de 3 anos. Se fosse "Cavaleiro",
podemos dizer que serão três meses.

O Navio tem como significado, comércio,
viagens, dinheiro que vem de fontes
desconhecidas, pode representar herança.
Pede para a pessoa ter mais paciência.



CARTA 03 - NAVIO

Representa instabilidade, principalmente emocional. O "Navio" também indica direção.

O "Navio" representa comércio, desde que seja ligado a vendas. Negociação.

Campo Profissional: companhia estrangeira, importação e exportação, viagem de negócios, assuntos relacionados ao exterior, uma viagem necessária, terceirização, necessidade de uma pausa.



Editora Artha - Proj. Gráf.: Pry Bueno

CARTA 03 - NAVIO

Campo Afetivo: estrangeiro, uma fuga romântica, relacionamento à distância, separação ou partida. Para o solteiro, pode ser que encontre alguém em viagem ("Cavaleiro", "Coração" ou "Buquê" podem confirmar isso). Para um casal, pode pedir uma mudança de cenário para reacquecer o fogo.

Campo Financeiro: liquidação, reserva para viagem, dinheiro vindo do comércio, transferência do exterior, herança (junto com "Caixão").



CARTA 03 - NAVIO

Campo da Saúde: representa náuseas, pode ser virose, gravidez, intoxicação, enjoos, idas ao médico, fígado, vesícula, trato urinário, alcoolismo (carta de Peixes, confirma), Dengue e derivados.

Campo Físico: uma pessoa forasteira, alguém que mora longe ou em outro estado ou em outro país. Gosta de branco, tem uma pele mais escura. Pele morena clara.



CARTA 04 - CASA

estabilidade, solidificação,
tradição

Elemento - água

Estação do ano - outono

Baralho Tradicional - Rei de
Copas

Tempo - de 4 a 5 meses

Carta positiva



CARTA 04 - CASA

Características Básicas: conforto de lar, necessidade de estrutura, alicerce, ficar em casa.

A carta da "Casa", representa família, estabilidade, bens materiais. Ela representa algo sólido, firme, estável, que demorou para ser construído mas que chegou num patamar, numa situação de tranquilidade.

Na questão de tempo, representa aproximadamente 4 a 5 meses para acontecer e na questão de durabilidade, muitos anos.



CARTA 04 - CASA

A carta da "Casa" representa a alma, os cuidados que a pessoa tem que ter com aquilo que faz bem. A "Casa" representa descanso, repouso.

Em relacionamento representa a família em si , se a pessoa for casada.

Representa os amigos mais íntimos. Ela não indica casamento necessariamente, ela indica uma coisa firme, sólida. Indica uma relação meio que inabalável, independente de casamento.



CARTA 04 - CASA

No campo financeiro representa a busca da estabilidade financeira para manter a solidificação. É uma carta positiva. Na questão do “sim ou não” a carta da "Casa" é sim.

Campo Profissional: A carta da "Casa" pode representar duas coisas: ou um emprego estável ou trabalhos caseiros. Home office, ou home care. Pode representar donas de casa, trabalho remoto, negócios domésticos ou familiar, obras de construção.



CARTA 04 - CASA

Campo Afetivo: relacionamento seguro, morar juntos, começar uma família. Família é a maior importância.

Campo da Saúde: dores nos ossos e estruturas. É bom ter repouso. É possível evitar. Esqueleto.

Campo Financeiro: situação financeira segura e estável, investir em bens e imóveis. Não assuma riscos.



CARTA 04 - CASA

Campo Físico: pessoa branca, clarinha, tem tendência a ser dominada pelo lado emocional. Tem a tendência de fazer coisas demais ou de menos. Comer, beber, engordar, emagrecer.

Objetos Relacionados: casa, bens, pequena loja, home page de site, pequeno ofício, uma base, um suporte.



CARTA 04 - CASA

Conselho Cigano: a carta da "Casa" representa tradição, é importante saber seguir as tradições. Seguir as regras. “Não pode sair da casinha”. A estabilidade se compromete.

Caso as regras não sejam seguidas, por exemplo, sair ao lado a carta de "Ratos" ou "Foice", essa estabilidade pode desaparecer.

Permaneça fiel a sua natureza, permaneça na sua base, aninhar-se. Crie um alicerce. Defenda seu território.



CARTA 04 - CASA

O Rei de Copas – homens entre 28 e 30 anos para cima. "Copas" indica uma pessoa amorosa, patriarca, pai, esposo, líder religioso, conselheiro, padrinho, amigo.

Pode indicar que a pessoa tenha família, estabilidade material e é emocionalmente maduro.



Edilora Aritha - Proj. Graf. - Pry Bueno

CARTA 05 - ÁRVORE

saúde, produtividade, prosperidade,
crescimento, colheitas e
amadurecimento

Elemento - água

Estação do ano - outono

Baralho Tradicional - 7 de Copas

Tempo - 5 anos

Carta positiva



CARTA 05 - ÁRVORE

Características Básicas: bons frutos. Tudo que semear, será colhido em abundância.

Crescimento, fundamento, solidez, conectar com pessoas ou as raízes.

Ficar de pé, levantar-se, prestar atenção na saúde física e espiritual. Criar raízes ou uma base firme, crença espiritual, lentidão.



CARTA 05 - ÁRVORE

A carta da "Árvore" é o tema para a saúde. No método de leitura da Mesa Real, todas as cartas que estiverem em volta vão falar sobre saúde. A árvore representa produtividade, prosperidade, algum dinheiro que virá por meio de trabalho (colheita).

Essa carta representa planos, metas e objetivos. Representa algo que vai amadurecer, algo sólido, algo que vai durar muitos anos. Até dar frutos. Quando essa carta sai para relacionamentos, é uma relação que foi feita para durar até que a morte os separe.



CARTA 05 - ÁRVORE

Por uma questão de lógica, a árvore cresce e vive até o fim. No tempo, essa carta representa 5 anos. Vai da semente ao crescimento desde que haja cuidado. Será plantado e vai amadurecer.

Caso já esteja em andamento, pode estar indo em direção a colheita. Planejamento, objetivos e metas estão nessa carta.

Com paciência, porque é algo que vai germinar em anos. A árvore é uma carta positiva.



Editora Artha - Proj. Gráf.: Pry Bueno

CARTA 05 - ÁRVORE

Na questão financeira é uma carta de investimento a longo prazo. Aposentadoria, por exemplo. Poupança a longo prazo.

Campo Profissional: ramificações, base firme que leva ao crescimento. Progresso lento mas estável. Artes de cura, trabalho espiritual, Yoga.

Campo Financeiro: investimentos, situação financeira boa (após longo período de gestação).



CARTA 05 - ÁRVORE

Campo Afetivo: paciência é a chave. Forte conexão, enraizado. Amor profundo e sério. Almas gêmeas ou companheiros cármicos. Para solteiros, representa que está trabalhando para a harmonia. Para quem tem um relacionamento representa a serenidade.

Campo da Saúde: cuidado geral, é a carta tema da saúde. Ancestralidades. Sentar em baixo da árvore, respirar ar puro, trabalho energético, Reiki. Saúde mental. Evitar trabalhar demais.



CARTA 05 - ÁRVORE

Campo Físico: uma pessoa alta de cabelo crespo. Pele branca segundo o Naípe.

Objetos Relacionados: árvore genealógica, árvore, florestas, bosques e matas.

Conselho Cigano: caso saia ao lado de "Ratos", é preciso identificar quais são os pontos negativos que poderiam gerar frutos podres. Tem alguma coisa que faz os planos apodrecerem. Com a "Cruz", representa a ancestralidade. Crie raízes, Encontre a origem, Seja paciente, alcance, cresça e amadureça.



CARTA 06 - NUVEM

mal presságio, chuvas,
tempestades, estresse

Elemento - fogo

Estação do ano - verão

Baralho Tradicional - Rei de
Paus

Tempo - período dos ventos

Carta negativa



Editora Artha - Proj. Gráf. Pry Bueno

CARTA 06 - NUVEM

Características Básicas: um problema à frente, situação desagradável, incertezas, desfecho não está claro, visão bloqueada. Não tome decisões agora. Restrição ou impedimento. Mau tempo. Turbulências momentâneas.

Essa é uma das cartas chatinhas do baralho. Por que? Porque "Nuvem" representa problemas passageiros, estresse, irritabilidade, discussões, fofoquinhas. Algo que vem e vai. As "Nuvens" são negativas e um pouco pesadas. No "sim ou não" é um "não" definitivo.



CARTA 06 - NUVEM

A Carta da "Nuvem" indica um problema passageiro, que será fácil de resolver, porém a pessoa não vai conseguir resolver rápido porque vai estar preocupada com um monte de coisas e o foco se dispersa. E, quando o problema estiver resolvido, vai pensar algo como “fiz uma tempestade num copo d’água”!

A carta é responsável por estresse, nervosismo, irritabilidade, discussões por problemas banais, geralmente do nada. Como a chuva ou tempestade, do mesmo jeito que chega sem aviso se vai.



CARTA 06 - NUVEM

Na questão de tempo, é inderteminado. A Carta da "Nuvem" tem direção, ela tem a parte clara e a parte escura (cinza mais forte). Na tiragem, as cartas que estiverem em contato com a parte escura, vão demorar mais tempo para acabar, são coisas mais pesadas.

Mexe muito com o emocional. E, o que está na parte na parte clara, ainda é um mal presságio, mas é um pouco mais tranquilo, passageiro.



CARTA 06 - NUVEM

Campo Profissional: ambiente desagradável, situação incerta ou problemática, obstáculos, Não é acordo concreto. Atividade aguada, insossa.

Campo Afetivo: relacionamento nebuloso. Algo não está certo. Ânimos podem esquentar. Melhor esperar a tempestade passar. Crise no relacionamento.

Campo da Saúde: problemas respiratórios graves. Gripe forte, pneumonia, asma, ansiedade, problemas emocionais, depressão, bipolaridade, maníaca. Substâncias inaladas. Mal estar.



CARTA 06 - NUVEM

Campo Financeiro: contratempos, dificuldades financeiras.

Campo Físico: uma pessoa de pele bronzeada, talvez negra. Cabelo Negro. Pessoa mais elétrica e explosiva.

Objetos Relacionados: perfume, fumaça, incenso, cigarro, umidificador.



CARTA 06 - NUVEM

Conselho Cigano: independente do tema que estamos focando, se ela desceu, ela fala de mal presságio (chuvas e tempestades), por motivo besta na maioria das vezes.

É preciso resolver logo para que não cresça. Foque, limpe a sua mente, encare as dúvidas e medos, desabafe. Pense claramente. Seja ambíguo, não dê resposta concreta.



CARTA 06 - NUVEM

O Rei de Paus - Homens entre 28 e 30 anos para cima. Indica uma pessoa mais velha, madura na idade porém confuso mentalmente.

É alguém indeciso, confuso, problemático. Padrasto, ex, homem do passado, militar, advogado, bruxo, feiticeiro.



CARTA 07 - COBRA

amante, traição, fofocas, mentira,
intriga, ciúmes, armadilha

Elemento - fogo

Estação do ano - verão

Baralho Tradicional - Rainha de
Paus

Tempo - uma semana

Carta negativa



CARTA 07 - COBRA

Características Básicas: dificuldades ou problemas pela frente. Um desvio. Mentiras, decepção, enganação, armadilha. Desconfie de um ato ou ataque malicioso. Tome cuidado, abra os olhos. A ilusão das falsas aparências. Inveja.

A carta "Cobra" é uma carta muito perigosa, pois representa traição, ataque, armadilha, fofoca, sabotagem, ciúmes. A traição da cobra não é apenas sexual, pode ser de amizade ou no ambiente de trabalho.



Editora Artha - Proj. Gráf.: Pry Bueno

CARTA 07 - COBRA

É bom analisar as cartas que estão do lado e tomar cuidado com esse tema. A carta da "Cobra" não aponta nenhuma direção específica, ela está sempre atacando. Porém, ela só ataca quando ela se sente em perigo ou quando ela vai comer.

Ela só dá o bote se ela sentir que está sendo ameaçada, portanto, é possível evitar sendo astuto, inteligente. Você consegue sair de uma situação pela tangente.



CARTA 07 - COBRA

Com relação ao tema traição é possível identificar se é no relacionamento ou na amizade olhando as cartas ao lado. Por exemplo: junto com "Chicote" ou "Aliança", é uma traição sexual.

Com "Cachorro" ou "Casa", será de amigos ou família. Se for com a carta da "Âncora" é profissional. Com "Peixes" é alguma armadilha financeira. Na questão do tempo, pode ser rápido ou pode ser que se arraste.



CARTA 07 - COBRA

Campo Profissional: contratempo, traição, atividade ilegal, Impedimentos técnicos. Questão complicada, cabos defeituosos, mau funcionamento de conexões.

Campo Afetivo: ciúmes, traição, deslealdade, adultério, relacionamento baseado em mentiras, decepção.

Campo da Saúde: problemas intestinais, virose, antibióticos, com chicote - doença sexualmente transmissível. Limpar os canos. Kundalini.



CARTA 07 - COBRA

Campo Financeiro: pequena perda, mal investimento, dívidas, abuso de confiança, dificuldades. Bandeira vermelha. Perigo!

Campo Físico: Uma pessoa magra, longa, negra, agressiva, impulsiva, falsa.

Objetos Relacionados: canos, cabos, tubos, ralos, drenos. Um bracelete. Montanha Russa.

Conselho Cigano: seja escorregadio e astuto. Cuidado com as pessoas. Mude de pele, contorne obstáculos. Torça ou gire, suspeite de bajulação excessiva.



CARTA 07 - COBRA

A Rainha de Paus – Mulheres acima dos 20 anos. É uma mulher sensual, traiçoeira e maliciosa. É alguém mais velha, por tanto sábia.

Não é uma pessoa para se confiar. Viúva, divorciada, ex, rival, amante, sogra, madrasta, advogada, bruxa, feiticeira.



Editora Artha - Proj. Gráf.: Pry Bueno

CARTA 08 - CAIXÃO

morte simbólica, final de ciclo,
transformação, mudanças

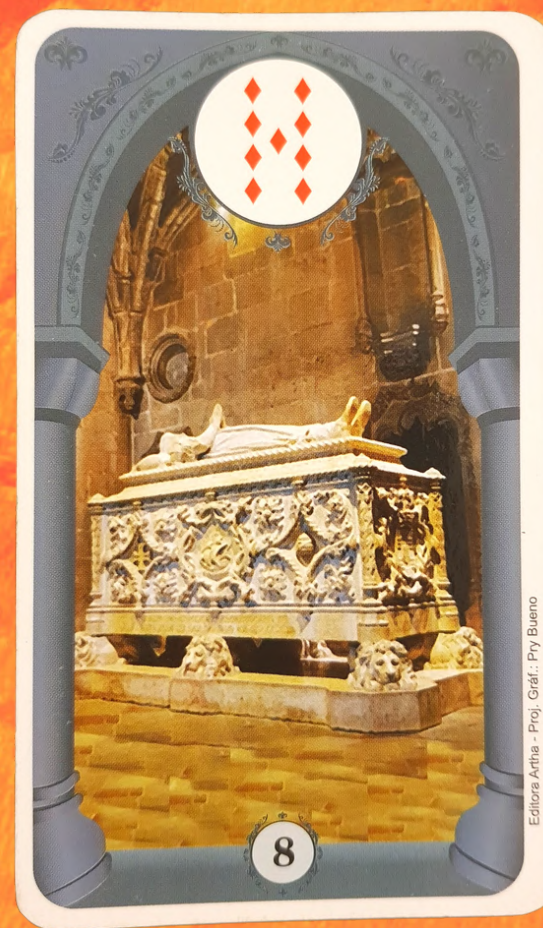
Elemento - terra

Estação do ano - primavera

Baralho Tradicional - 9 de Ouros

Tempo - indefinido

Carta negativa



Editora Artha - Proj. Gráf.: Pry Bueno

CARTA 08 - CAIXÃO

Características Básicas: final de ciclo, doenças graves, tristeza, depressão, fim, transformação dolorosa, perda grande, ruptura, momento de estagnação estendido, fobias, medo.

É uma das cartas mais polêmicas do baralho porque representa a morte, mas não a morte física, a morte de alguma coisa. Então, se acredita na ressurreição, podemos acreditar que é parte de um ciclo de morte e renascimento.



CARTA 08 - CAIXÃO

Algo precisa ser encerrado. Mudanças internas, provavelmente ligada a algum vício, hábito, situação negativa que vai ser deixada pra trás. O encerramento de alguma relação.

Na questão profissional, não encerra a questão propriamente dita. Pode ser mudança de cargo, mudança de setor.

A situação vai se encerrar. Mas não é desesperador, é uma porta que vai se fechar, mas em seguida tem uma porta aberta.



CARTA 08 - CAIXÃO

A Carta do "Caixão" tem a cabeça e os pés. Na direção dos pés, temos o que vai ser enterrado, o que vai ser deixado para trás. É o que é preciso deixar para trás. E o que está na cabeça é o que precisa vir, é o que precisa renascer após o período de mudança.

Todo luto traz dor, é um período onde será difícil a transformação, de não aceitação, até chegar no período da positividade. O Naipes de Ouros representa algo que está no destino da pessoa.



CARTA 08 - CAIXÃO

Na simbologia ela é uma carta negativa. No "sim ou não", é "não". A carta do "Caixão" é uma coisa cíclica, ela não tem fim. Provavelmente vai e volta a não ser que a pessoa tome a decisão de encerrar. Ai acaba, enterra.

Essa carta pede finalização de ciclos, eliminar aquela situação que estamos engavetando e deixando pra última hora. É preciso eliminar os lixos, limpar pensamentos e nossas emoções.



CARTA 08 - CAIXÃO

Campo Profissional: locais subterrâneos, fim de um emprego, quebra de contrato, deixar emprego tedioso e sem futuro.

Campo Afetivo: situação emocionalmente desgastante, fim doloroso, separação, corações tristes, libertação de acabar com uma situação ruim. Alguém está partindo. Luto por separação ou finalização de um ciclo e início de outro, deixando o passado para trás. Recomeço, emoções.



CARTA 08 - CAIXÃO

Campo da Saúde: representa a cura de uma doença, é o fim do processo doloroso e traumático. Depressão clínica. Esgotamento emocional e físico. Perda de apetite. Exaustão.

Campo Financeiro: grande perda, falência. Golpe grande. Ruína. Momento de tentar novamente.

Campo Físico: uma pessoa bronzeada, mais velha, mais cansada fisicamente.



CARTA 08 - CAIXÃO

Conselho Cigano: têm duas maneiras que representam a morte, o "Cavaleiro" com o rabo colado no caixão. Se for necessário, passa a notícia. Senão, não. "Lírios" com "Caixão", e aí não é certeza. É uma carta polêmica. Descanse, repouse. Ponha os pés para cima ou deite.

Objetos Relacionados: caixas, porões, gavetas, em baixo da cama, armários.



CARTA 09 - BUQUÊ

notícia alegres, romantismo,
paixão, colheita

Elemento - ar

Estação do ano - inverno

Baralho Tradicional - Rainha de
Espadas

Tempo - algo breve

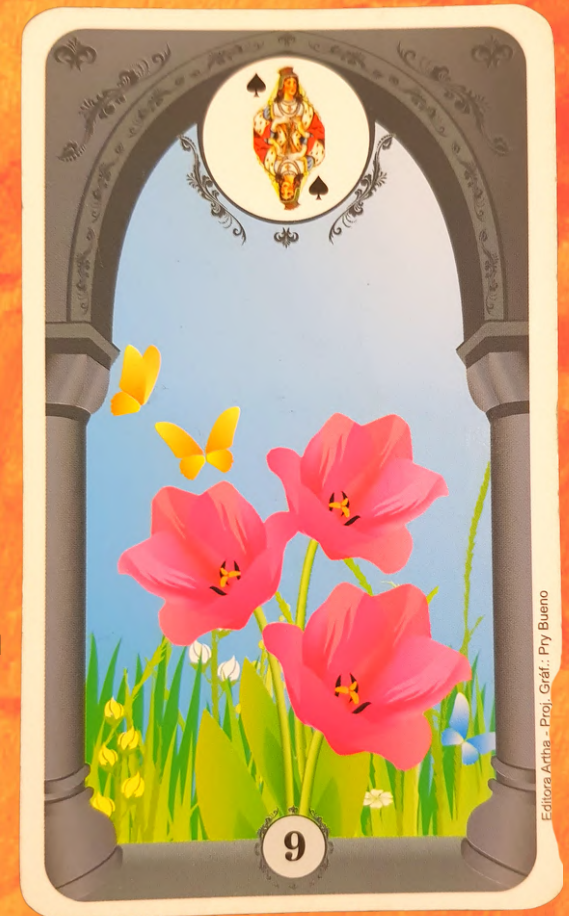
Carta positiva



CARTA 09 - BUQUÊ

Características Básicas: alegria, felicidade, calma, contentamento, ajuda a caminho, mudança feliz de eventos. Resposta positiva. Ajuda de fonte inesperada.

A carta do "Buquê" é a carta mais alegre do Baralho. Representa alegria que pode não durar muito tempo mas que vai deixar a pessoa alegre. É a paixão. a colheita, romantismo, conquistas.



CARTA 09 - BUQUÊ

Como o buquê físico, ele não dura para sempre, então essa alegria é passageira. Se formos separar felicidade de alegria, o "Buquê" é alegria e não felicidade.

Se formos falar sobre relacionamento, ele vai te deixar alegre, mas não feliz. Felicidade é um estado de espírito. A alegria é passageira.

Colheita se for no campo profissional. Notícias alegres do lado de "Envelope" ou "Cavaleiro".



CARTA 09 - BUQUÊ

Uma pessoa sedutora, porém não é firme na sedução. No tempo é algo que não vai durar muito. Para namoro, infelizmente, não vai passar daquela fase inicial do romantismo.

A carta ainda fala na questão do relacionamento, que é preciso buscar o colorido da vida, buscar aquilo que deixa ela alegre.

Uma reconexão com a felicidade com pequenas alegrias, que vão compor a felicidade.



CARTA 09 - BUQUÊ

Campo Profissional: paisagismo, colecionador de artes, decoração, floricultura, homeopatia, ofertas atraentes ou recomendações.

Campo Afetivo: relacionamento florescente. Presentes, vínculo, florido, harmonia, fidelidade, sinceridade, entendimento.

Campo da Saúde: alergia, renite, sinusite, asma, com clima seco, leve. Alimentação com verduras. Recuperação e cura de todos os tipos. Medicina alternativa.



CARTA 09 - BUQUÊ

Campo Financeiro: desfecho positivo. Situação monetária protegida e equilibrada. Segurança Financeira.

Campo Físico: Pele morena bronzeada, castanho avermelhado, pessoa muito alegre, muito falante.

Objetos Relacionados: buquê, rosa, cartão, maquiagem, enfeites, vaso de flor, artes e artesanato.



CARTA 09 - BUQUÊ

A Rainha de Espadas - Mulher, acima dos 20 anos, vai te apoiar e ajudar com tudo. Será uma amiga leal e trará momentos de alegria. Parente, amiga, colega, noiva, namorada.

Conselho Cigano: se descer envelope é uma notícia que deixará a pessoa feliz. Existe uma técnica para ver quem está mais apaixonado.

Basta ver no jogo quem está mais perto do "Buquê".

Seja feliz, embeleze-se. Faça um ato de bondade. Pague adiantado. É preciso manter a boa energia e nos afastar de tudo que é ruim.



corte, ruptura, rompimento

Carta negativa



CARTA 10 - FOICE

Características Básicas: algo abrupto, repentino e possivelmente perigoso. Corte afiado, acidente. Um ato violento. Alguma decisão a ser feita. Uma quebra. Perdas. Trauma.

A "Foice" representa basicamente aquilo que uma Foice faz: corte! De uma situação, de um relacionamento, rompimento, finalização de algo.

Importante analisar os dois lados, porque a "Foice" tem a direita e a esquerda.



CARTA 10 - FOICE

E também analisar se é um corte positivo no sentido de colheita. Dependendo do tema ou da pergunta, pode representar uma finalização ou colheita do que foi plantado.

A ponta ou o fio da "Foice" é aquilo que vai ser cortado. E o que estiver no lado oposto a ponta é aquilo que vai ser transformado. Se for só uma carta e saiu "Foice", é corte definitivo.

É preciso ver a interpretação com o que está em contato com a ponta ou fio da foice. Quando rodeada de cartas positivas, seu aspecto negativo é amenizado.



CARTA 10 - FOICE

Campo Profissional: recisão, rejeição a uma oferta. Quebra de contrato. Cirurgião, dentista ou alguém que mexa com corte e precisão. Cabeleireiro, fazendeiro ou jardineiro.

Campo Afetivo: um término, separação brutal, rompimento, rejeição. Momento emocional muito difícil. Libertação de um relacionamento ruim.

Campo da Saúde: cirurgias, cortes, ferimentos, exames invasivos, de sangue, injeção, enxaqueca, procedimentos estéticos, plástica. Sensibilidade nos dentes, remover a laser.



CARTA 10 - FOICE

Campo Financeiro: cortes, redução de salário, crise financeira. Decisão impiedosa.

Campo Físico: pessoa robusta, forte por questão de trabalho. Bronzeada de Sol.

Objetos Relacionados: ancinho, agulhas, faca, tesoura, cutelaria ou talheres.

Carta de Valetes: jovens de ambos os sexos, que não tem experiência na vida. São ingênuos, impulsivos, sensíveis, imaturos, aventureiros e com boa dose de energia.



CARTA 10 - FOICE

Conselho Cigano: pode indicar que a pessoa tenha que fazer ajustes para não haver cortes.

Seja afiado e decisivo. Precisão é importante. Corte e limpe, seja assertivo.

O Valete de Ouros - Adolescentes, crianças e jovens. Uma pessoa imatura, honesta, muitas vezes será estúpido, brusco, arrogante e ríspido. Parente, mas não de sangue, colaborador, aprendiz, operário, empregado, jovem, colega.



CARTA 11 - CHICOTE

agressividade, sacrifício, magia

Elemento - fogo

Estação do ano - verão

Baralho Tradicional - Valete de
Paus

Tempo - repentinamente

Carta neutra



CARTA 11 - CHICOTE

Características Básicas: discussões, brigas, conflitos, disputas, raiva, discussão emocional de energia alta, ação disciplinar, violência. Alguém controlador, que abusa dos outros.

A carta do "Chicote" é muito importante para quem acredita em magia e que quer, através do Baralho, identificar feitiços, rituais, etc...

O "Chicote" precisa ser manipulado. É algo que precisa de uma ação física para funcionar. No significado básico, representa agressividade, independente se você está batendo ou apanhando.



Editora Arthe - Proj. Gráf.: Pry Bueno



CARTA 11 - CHICOTE

O Chicote representa martírio, dor, brigas, sofrimento, choro, agressividade. Aqui as brigas são mais agressivas.

No campo profissional representa o trabalho “escravo”, a pessoa é forçada a fazer algo.

A carta representa também impulso sexual, só que é uma sexualidade mais agressiva mais intensa.



CARTA 11 - CHICOTE

Campo Profissional: instrutor de academia, escolta, ambiente carregado, desacordo forte, discórdia, ser incapaz de olhar olho no olho.

Campo Afetivo: relacionamento carregado emocionalmente, relacionamento físico, brigas, sexo e reconciliação. Relacionamento apaixonado. Tensões agressivas. Sexo quente.

Campo Financeiro: disputa, desfecho ruim, problema recorrente, pagamento para finalizar uma disputa. Pagamento repetido.



CARTA 11 - CHICOTE

Campo da Saúde: músculos, tendões, lesão muscular, excessos, picos de febre repentinos, vícios, obsessão, abuso, órgão masculino. Requer exercícios, doença crônica, pressão alta. "Cobra" com "Chicote" 99% representa doença sexualmente transmissível.

Campo Físico: pessoas magras com músculos definidos. Cabelos ondulados.

Objetos Relacionados: chicote, cinto, varetas, vassoura, balanço, régua, vara de pescar, pau.



CARTA 11 - CHICOTE

Carta de Valetes - Representam jovens de ambos os sexos, que não tem experiência na vida. São pessoas ingênuas, impulsivas, sensíveis e imaturas. São aventureiros e com boa dose de energia.

O Valete de Paus - Adolescentes, crianças e jovens. Uma pessoa jovem, de pouca confiança, e que pode ser traiçoeiro para obter sucesso naquilo que quer para si próprio. Jovem rival, servente, empregado, estagiário, soldado, estudante ou iniciante de magia.



CARTA 11 - CHICOTE

Conselho Cigano: "Urso" ao lado de "Chicote" representa agressões físicas. "Passáros" ao lado de "Chicote" pode ser fofocas muito agressivas. "Cobra" com "Chicote" é somente relacionamento sexual. Pense antes de falar, Tome atitude. Discuta sua posição. Repita ou refaça algo.



CARTA 12 - PÁSSAROS

alegre, dupla, preocupações, mente
agitada, comunicação

Elemento - terra

Estação do ano - primavera

Baralho Tradicional - 7 de Ouros

Tempo - primavera



Editora Artha - Proj. Gráf.: Pry Bueno

CARTA 12 - PÁSSAROS

Características Básicas: conversa, encontro ou visita curta. Troca ou chegada de comunicação verbal ou eletrônica. Pequeno passeio.

Negociação, encontro, entrevista ou uma apresentação. Dualidade ou casal.

A carta dos "Pássaros" é uma carta alegre, está relacionada a primavera, que é uma estação alegre. Traz essa energia alegre. Pode ser chamado de "Coruja". O significado básico da carta é relacionamento a dois e sempre é vista como 2.



CARTA 12 - PÁSSAROS

Representa toda forma de relacionamento, profissional, etc... A carta representa, preocupações, mente inquieta, agitação, bagunça, irritabilidade ligado e prazos. Ansiedade, incerteza, instabilidade. As preocupações vem por conta da representação do campo mental.

Alguma coisa na cabeça está “avoadá”, inquietação mental. Mostra como vamos lidar com nossas relações.



CARTA 12 - PÁSSAROS

Se sair uma carta de "Estrela" ou "Jardim" ao lado de "Pássaros" é interessante falar ao consulente para ele cuidar das redes sociais ou algo ligado a imagem de negócios do consulente.

No campo dos relacionamentos é uma coisa mais solta, é necessário dar espaço, porque pássaros é liberdade. Não é duradouro, se o pássaro quiser.



CARTA 12 - PÁSSAROS

Campo Profissional: jornalistas, professores, meio de comunicação, redes sociais. negociador, apresentador, DJ, vendedor, entrevista, negociação, contratos, conselheiro ou fonoaudiólogo. Cuidado com distrações.

Campo Afetivo: duas pessoas que se amam. Um encontro romântico, cortejo, declarações de amor e afeição. Receber uma ligação ou mensagem aguardada. Conversas íntimas.



CARTA 12 - PÁSSAROS

Campo da Saúde: insônia, ansiedade, neuroses, dores de cabeça por problemas na visão. Cordas vocais, todos os tipos de terapia e aconselhamento.

Campo Financeiro: vem e vai. Comércio, mercado de ações.

Campo Físico: alguém que usa óculos, ar intelectual.

Objetos Relacionados: telefones, pássaros, ninhos, alto falantes, show, estúdio musical.



CARTA 12 - PÁSSAROS

Conselho Cigano: "Pássaro" com "Envelope" pode estar ligado a fofoca, ao leva e traz. Ligado à finanças, pode ser que o dinheiro entre por um lado e saia pelo outro.

Representa sempre o vai e vem. É importante a frase “mais vale um pássaro na mão que dois voando”, é importante a pessoa ficar com o que ela tem, por conta da incerteza de pássaros voando. Fale com clareza e ousadamente. Faça aquela ligação. Confie na sua primeira impressão ou instinto.



CARTA 13 - CRIANÇA

insegurança, imaturidade, euforia
impulsividade, medos, alegria,

Elemento - ar

Estação do ano - inverno

Baralho Tradicional - Valete de
Espadas

Tempo - perto do Dia das
Crianças



CARTA 13- CRIANÇA

Características Básicas: um novo começo, alguma coisa pequena. Uma criança, novo projeto, recomeçar, reduzir ou diminuir.

A Carta da "Criança" é uma carta infantil. Então ela representa insegurança, imaturidade, impulsividade, medos. Mas também representa alegria, euforia, ansiedade. Tudo o que representa uma criança a carta da "Criança" fará.



CARTA 13- CRIANÇA

A Carta da "Criança" também é um alerta.

Porque existe a necessidade de ter maturidade, um controle na maneira de agir, sem impulsividade. Então a carta traz uma energia bacana, mas por causa da impulsividade, ela traz também possíveis inseguranças, imaturidade, ingenuidade.

A carta representa aquela alegria sem interesse, sem cobrança, o amor da criança, a alegria da criança, que é pura.



CARTA 13- CRIANÇA

Campo Profissional: tanto no sentido profissional como em relacionamento, mostra que a pessoa não tem pressa, porque ela vai amadurecer. Vai se desenvolver aos poucos. Negócios iniciando, novo projeto. Um emprego de meio período. Pessoas jovens.

Campo Afetivo: um novo relacionamento, um momento efervescente. Espontaneidade, passos de bebê. São relações felizes, cheias de alegrias e esperança. Uma relação que vai ou precisa amadurecer.



CARTA 13- CRIANÇA

Campo da Saúde: não tem problema de saúde. Gravidez, vacinas, algo em estágio inicial.

Campo Financeiro: pequeno investimento, pequena quantia, novo empreendimento.

Campo Físico: pessoas juvenis, até 16/17 anos. Se for um adulto, não aparenta a idade que tem.

Objetos Relacionados: uma criança, sala de jogos, brinquedos.



CARTA 13- CRIANÇA

Conselho Cigano: viver a vida com mais leveza. Resgate da energia da criança. Cuidado com a irresponsabilidade. No trabalho ou finanças é preciso observar mais os detalhes.

Liberte a criança interior e aproveite a vida. Brinque, curta, sorria. Olhe para os problemas com uma perspectiva nova. Inocente.

O Valete de Espadas – Adolescentes, crianças e jovens. filho, jovem parente de sangue.



CARTA 13 - RAPOSA

armadilhas, sabotagem,
malícia, mentiras

Elemento - fogo

Estação do ano - verão

Baralho Tradicional - 9 de Paus

Tempo - indefinido, quando
menos se espera

Carta - negativa



CARTA 13 - RAPOSA

Características Básicas: uma armadilha, algo traiçoeiro acontecendo, cuidado com puxa-sacos. Alguém oportunista. Falsidade. Pessoa demonstrando aquilo que não é.

A carta da "Raposa" representa armadilhas, sabotagem, representa a necessidade da pessoa ficar mais atenta, com a orelha em pé.

Representa a necessidade da pessoa só agir quando ela tiver certeza, não agir por impulso. A Raposa só se movimenta (só dá o bote) se ela souber que ela vai ganhar.



CARTA 13 - RAPOSA

A carta também representa fraudes, representa que a pessoa será enganada de alguma forma. São questões de mentiras, fofocas inventadas, fraudes financeiras.

A "Raposa", ligada a pessoas, significa uma pessoa manipuladora, que não devemos confiar. É melhor pular fora. Pois alguém pode te enganar, iludir, ludibriar, mentir, trair, inventar informações falsas, etc.



CARTA 13 - RAPOSA

Campo Profissional: ficar de orelha em pé. Alerta de golpe pelas costas. Acordo suspeito. Detetives, trabalhos secretos, espião, Investigador. Ficar esperto.

Campo Afetivo: há duplicidade na relação. Sedução com segundas intenções ou motivos secretos. Manipulação, desonestidade, decepção. Intenções e interesses ocultos. Uma parte está tirando vantagem.



CARTA 13 - RAPOSA

Campo da Saúde: diagnóstico errado.
Mudança de hábitos alimentares. Reeducação alimentar.

Campo Financeiro: discrição é a chave.
Investimento desonesto.

Campo Físico: pessoa ruiva, com sardas, melindrosa e sedutora. Tem boa lábia. Envolve, consegue o que quer e pula fora.

Objetos Relacionados: Qualquer tipo de armadilha. Delegacia.



CARTA 13 - RAPOSA

Conselho Cigano: essa carta não é inevitável, se você percebe que a "Raposa" está vindo, você consegue evitar o ataque dela. Em relacionamento a "Raposa" é péssima.

"Raposa" com "Envelope", fraude em boletos ou clonagem em cartão. "Raposa" com "Livro", problemas em contratos, algum colega de trabalho.

"Raposa" com "Pássaros", é fofoca. "Raposa" com "Lua" é parte afetiva, alguém seduzindo e não tem pra onde fugir. Use a inteligência, seja engenhoso. Manipule a situação para tirar vantagem.



CARTA 15 - URSO

amante, força, proteção, reservas,
sedentarismo, agressividade

Elemento - fogo

Estação do ano - verão

Baralho Tradicional - 10 de Paus

Tempo - em um ano

Carta - positiva



CARTA 15 - URSO

Características Básicas: uma coisa grande, grande soma de dinheiro, assuntos financeiros, nova estabilidade, figura materna, matriarca. Pessoa com poder, autoritária.

A carta do "Urso" representa proteção, sedentarismo, preguiça, a necessidade de repousar, falta de exercícios físicos, agressividade física. Ou seria uma briga com palavras, na qual a “palavra dói mais do que um tapa”, comparável a uma briga física.

A carta do "Urso" representa proteção de uma forma geral.



CARTA 15 - URSO

Representa figura paterna, o pai ou o avô, o amante, homem. No campo espiritual, a necessidade de se proteger. No geral, o "Urso" está com a pata levantada, que significa que está sempre na defensiva ou pronto para atacar.

O "Urso" representa a energia do consulente. Porém, é uma carta preguiçosa. O "Urso" tem reserva para o tempo de hibernação, o que significa que é preciso ter reservas para momentos de emergência, que podem ser financeiros, para não “morrer de fome”.



CARTA 15 - URSO

O "Urso" representa o amante, mas não representa traição. Representa o famoso abraço de urso. No campo afetivo, ciúmes, sufoco, algo que está te apertando.

Possessividade, ciúmes e a necessidade de ficar em cima é o que representa a carta no campo amoroso.

Precisa ser evitado!! Outro significado é sair da zona de conforto. Na questão de tempo, é um período de aproximadamente um ano.



CARTA 15 - URSO

Campo Profissional: necessidade de proteger ou supervisionar. Posição alta, gerente, diretor. Negócio lucrativo, expansão benéfica.

Campo Afetivo: uma situação segura e protetora. Cuidado com sufoco. Superproteção, possessividade e dominação.

Campo da Saúde: colesterol, gorduras e a necessidade de praticar esporte para renovar energias. Dietas. Área estomacal, alergias à comidas, Bullying.



CARTA 15 - URSO

Campo Financeiro: prosperidade e conforto. Renda boa. Fazer reserva. Se descer o "Urso", no campo financeiro, é certeza que é necessário uma reserva financeira.

Campo Físico: pessoa obesa, gordinha, possivelmente sedentária, barba ou excesso de pelo.

Objetos Relacionados: cofrinho, banco, restaurantes, sala de jantar.



CARTA 15 - URSO

Conselho Cigano: não use a força física, a não ser que seja atacado, esse é o alerta.

Coma, abrace. Não tenha medo. Reconquiste sua autoridade, seja seu próprio conselheiro. Use sua força para superar suas fraquezas.



CARTA 16 - ESTRELA

sorte, espiritualidade,
sucesso, positividade

Elemento - água

Estação do ano - outono

Baralho Tradicional - 6 de Copas

Tempo - até a época do natal

Carta - positiva



CARTA 16 - ESTRELA

Características Básicas: proteção, predestinação, orientação e direção. Luz no fim do túnel. Acredite, ouça a intuição. Ajuda de cima, propagação. Equilíbrio Espiritual. Experiências de vidas passadas. Mediunidade que precisa ser desenvolvida.

A carta da "Estrela" é uma carta que nos traz positividade. Representa carma, destino, futuro, algo que vai acontecer lá na frente, algo que vai acontecer mais adiante.



CARTA 16 - ESTRELA

Representa as comunicações por meio eletrônico. Se essa carta descer perto do consulente, significa que essa pessoa tem muita sorte, espiritualidade, uma proteção espiritual muito forte. É uma pessoa que tem uma energia muito positiva.

Se estiver bem próxima à carta do consulente, representa que essa pessoa nasceu para brilhar. Nasceu para o sucesso, para ter sorte. Mesmo que o momento atual dela não diga isso.



CARTA 16 - ESTRELA

Caso esteja mais longe, significa que essa pessoa vai ter que batalhar um pouco mais para alcançar as coisas na vida. As vezes a pessoa pensa muito no futuro e não vive o presente.

Campo Profissional: tecnologia, arquiteto, engenheiro de redes, trabalha com cristais. Astrólogo ou astrônomo. Alguém que faz mapas ou gráficos. Progresso lento e estável de objetivos já estabelecidos. Expediente noturno.



CARTA 16 - ESTRELA

Campo Afetivo: relacionamento cármico, amor profundo. Sentimentos expressos abertamente. Relações pacíficas. Encontro romântico. Ilusão (dependendo da carta ao lado)

Campo da Saúde: cura, esperança, pele, acne, recuperação, insônia, pesadelos (dependendo da carta ao lado).

Campo Financeiro: sem preocupações, tudo equilibrado e estável. Um plano bem definido.



CARTA 16 - ESTRELA

Conselho Cigano: deseje, planeje, guie, tenha esperança, acredite.

Objetos Relacionados: mapa, GPS, cristal ou pedra preciosa, brilho, tudo o que reluz, fogos de artifício, adesivos, medalhas, eletricidade, internet. Céu aberto.



CARTA 17 - CEGONHA

mudanças, nascimento,
novidades, positividade

Elemento - água

Estação do ano - outono

Baralho Tradicional - Rainha de
Copas

Tempo - dentro de 9 meses



CARTA 17 - CEGONHA

Características Básicas: um movimento, uma mudança de casa, transição, melhoria, atualização, reforma, Viagem de avião, aumento de família, gravidez ou adoção.

A carta da "Cegonha" é uma carta que representa coisas novas. Novidades, novas possibilidades. Sempre que descer a carta da "Cegonha" perto do consulente e, principalmente, acima da cabeça, significa que o consulente está com planos de se mudar.



CARTA 17 - CEGONHA

Se descer abaixo, significa que ele quer mudar, mas ainda não planejou nada. Numa leitura simples, representa a mudança da questão referente a situação questionada.

Na parte espiritual, é necessário que o consulente mude a maneira de lidar com o Campo Espiritual. Basicamente, indica a necessidade de mudança. Ela indica novidade.



CARTA 17 - CEGONHA

Campo Profissional: promoção, transferência ou reposicionamento para melhor. Mudança, necessidade de fazer algo diferente. Produtividade. Um emprego.

Campo Afetivo: progredir, dar os próximos passos. Uma melhoria. Necessidade de voar para longe.

Campo Financeiro: aumento na renda, fonte de renda renovada. Mudança para melhor.



CARTA 17 - CEGONHA

Campo da Saúde: dores nas pernas, membros inferiores, joelhos, pés ou órgãos reprodutores. Melhora e recuperação, ainda que o quadro não seja esse agora. Gravidez (Criança ou Âncora por perto)

Campo Financeiro: aumento na renda, fonte de renda renovada. Mudança para melhor.

Conselho Cigano: mova, mude, olhe para cima e para frente. Renove! Deixe suas ambições voarem alto.



CARTA 17 - CEGONHA

Objetos Relacionados: enfermaria, enxoval, fraldas, escada, telhado ou topos.

A Rainha de Copas - É uma mulher mãezona. Representa a mãe na Mesa Real. Esta mulher é alguém que vai te proteger, amar. Porém, será uma amor meio matriarcal. Excelente esposa, uma pessoa maravilhosa para formar família. Esta carta vence a cobra! Se for traída será forte para superar de maneira honrosa. Mãe, matriarca, esposa, sensitiva, amiga, obstetra, ginecologista, terapeuta, madrinha, parente próxima.



CARTA 18 - CACHORRO

amor sincero, fidelidade,
lealdade, companheirismo

Elemento - água

Estação do ano - outono

Baralho Tradicional - 10 de Copas

Tempo - conforme o esperado

Carta - positiva



CARTA 18 - CACHORRO

Características Básicas: amigo fiel ou protetor espiritual. Pode confiar e depender. Um guia, parceiro(a), animal de estimação, uma ajuda, segurança e lealdade.

A carta do "Cachorro" é uma das melhores cartas do Baralho. Ela representa lealdade, sinceridade, amor sincero, companheirismo. Alguém que vem para ajudar. Guias espirituais, se sair junto com a "Estrela".



CARTA 18 - CACHORRO

"Cachorro" representa família e amigos muito íntimos. É uma carta que transmite leveza. Os animais, principalmente os animais domésticos, são seres que nos trazem luz. São seres que derramam amor sobre nós, independente o que a gente sente por eles.

Os animais são seres puros. Junto com a carta da "Aliança", representa que o relacionamento envolve respeito e fidelidade. Se sair com a carta da "Âncora", significa que o consulente tem bons amigos no trabalho. Traz ajuda.



CARTA 18 - CACHORRO

Campo Profissional: ambiente amigável, ajuda, boas intenções. Médico, curador, guia, conselheiro, terapeuta. Cuidador de cachorro, veterinário. assistente, alguém que trabalha com caridade. Conselheiro, ministro, Alguém que protege. Porteiro, segurança.

Campo Afetivo: uma alma gêmea, relacionamento construído sobre amizade, confiança e amor. Pertencimento. Um relacionamento confiável que dá suporte.



CARTA 18 - CACHORRO

Campo da Saúde: necessidade de ter cuidado com a garganta e a boca. Dor de dente. Tireoide. Olfato, nariz, língua. Consulte um curador ou médico capacitado. Procure ajuda.

Campo Financeiro: equilíbrio e estabilidade mantidas. Ajuda de amigos ou terceiros, caso exista dificuldade no momento. Ajuda monetária, auxílio financeiro.



Editora Antra - Proj. Gráf.: Pry Bueno

CARTA 18 - CACHORRO

Conselho Cigano: proteja, defenda. Ofereça um ombro amigo, seja amigável. Seja fiel a si mesmo. Seja honesto consigo mesmo e com os outros. Ajude ao próximo, pratique bondade. Ligue para um amigo.

Objetos Relacionados: cachorro ou animal de estimação, bicho de pelúcia, sistema de segurança.



CARTA 19 - TORRE

espiritualidade, auto conhecimento,
meditação

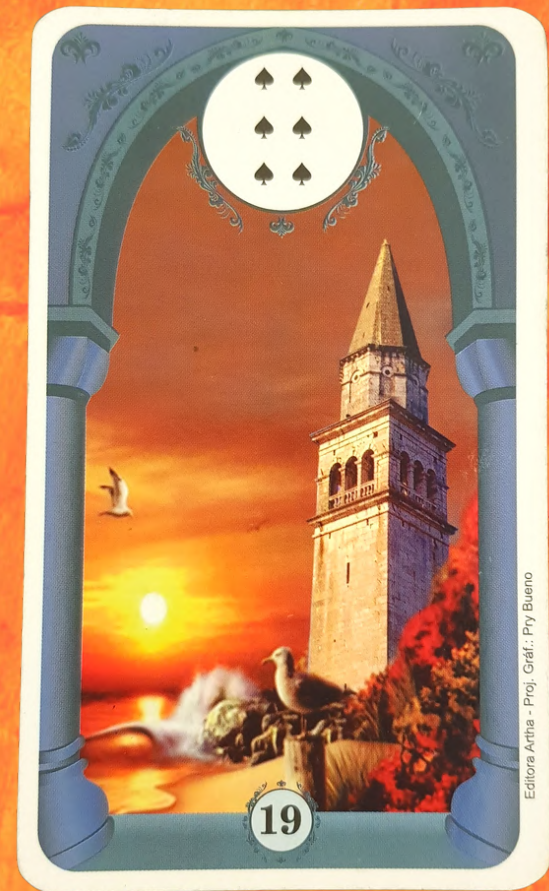
Elemento - ar

Estação do ano - inverno

Baralho Tradicional - 6 de
Espadas

Tempo - 6 meses

Carta - neutra



CARTA 19 - TORRE

Características Básicas: grande, larga escala, altura. Será legalizado, subir, elevação, vantagem, segurança, fronteiras, diretrizes, estrutura. Confinação ou isolamento. Prédio.

Essa carta, significa a postura interior da pessoa, O "EU" verdadeiro. Nossa essência e não a imagem que passamos ou tentamos passar para o mundo exterior. Existe a necessidade de meditar, refletir, analisar o que estamos vivendo ou querendo para nossa vida. Representa reclusão ou retiro. Necessidades internas.



CARTA 19 - TORRE

A carta da "Torre" representa espiritualidade, autoconhecimento, introspecção, meditação, período sozinho para refletir. Solidão, isolamento. Período para realizar seus desejos, vontades e anseios. Período de ficar a só ou a sós com o parceiro afetivo. É um período de vigilância, é a "Torre" vigia. É a necessidade de se fechar num local para vigiar, para se fechar, para refletir sobre a própria vida.

O consulente precisa prestar mais atenção em si mesmo, realizar mais os seus desejos, suas vontades. Poupar e investir no caso financeiro.



CARTA 19 - TORRE

Campo Profissional: crescimento, progresso e evolução. Ascensão com a “subida na escada” – atitude. Posição elevada, cargo de governo. Área isolada, ambiente remoto. Hospital ou grande corporação.

Campo Afetivo: relacionamento sério e estável. No lado negativo, o relacionamento pode ser muito confinado, sufocante, isolado ou egoísta.

Campo da Saúde: as costas e coluna vertebral. instalações médicas, clínicas, hospital.



CARTA 19 - TORRE

Campo Financeiro: dinheiro no banco, bem seguro. Vá em frente e invista.

Conselho Cigano: estabeleça limites, estruture, organize, eleve, anime-se.

Objetos Relacionados: torre, edifícios, escola, escritório.



CARTA 20 - JARDINS

colheitas, círculo social,
necessidade de plantar, paciência

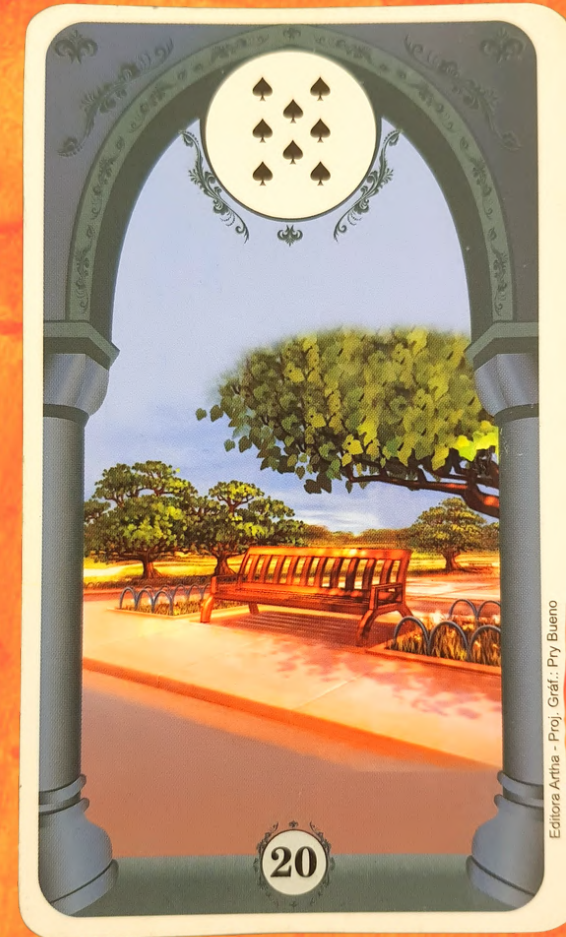
Elemento - ar

Estação do ano - inverno

Baralho Tradicional - 8 de
Espadas

Tempo - época do outono

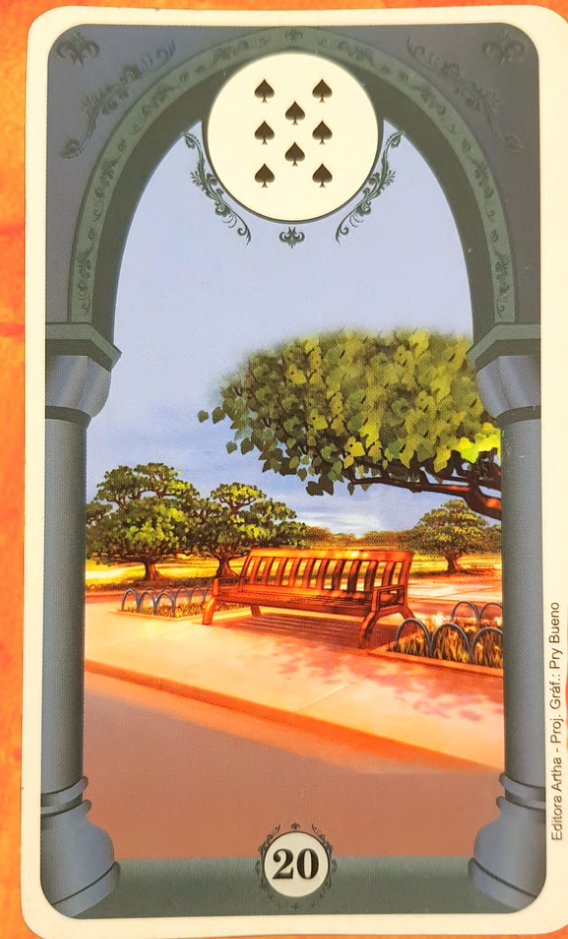
Carta - positiva



CARTA 20 - JARDINS

Características Básicas: a carta de "Jardins" representa a energia daquilo que o consulente quer para o futuro. Ou seja, se ele não plantar, ele não vai colher.

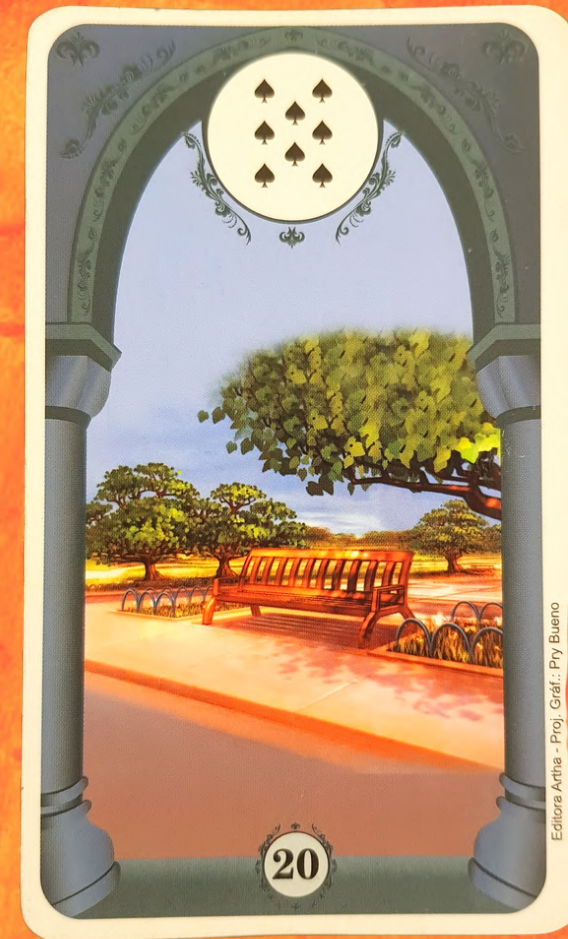
Representa a família, lazer, semear proveitosamente somente o que compensa, sem interesses materiais. Na hora do plantio é preciso ter paciência, esperar germinar. É preciso, plantar, cuidar e fazerem as coisas fluírem no tempo que elas tem que fluir. Essa carta representa qualquer tipo de reunião, encontro.



CARTA 20 - JARDINS

Confrartenização, evento público, concerto, show. Ir ao parque. Conhecer novas pessoas. Local comunitário. A carta dos "Jardins" representa o círculo de amizades, as festas as confraternizações, companheirismo, alegria.

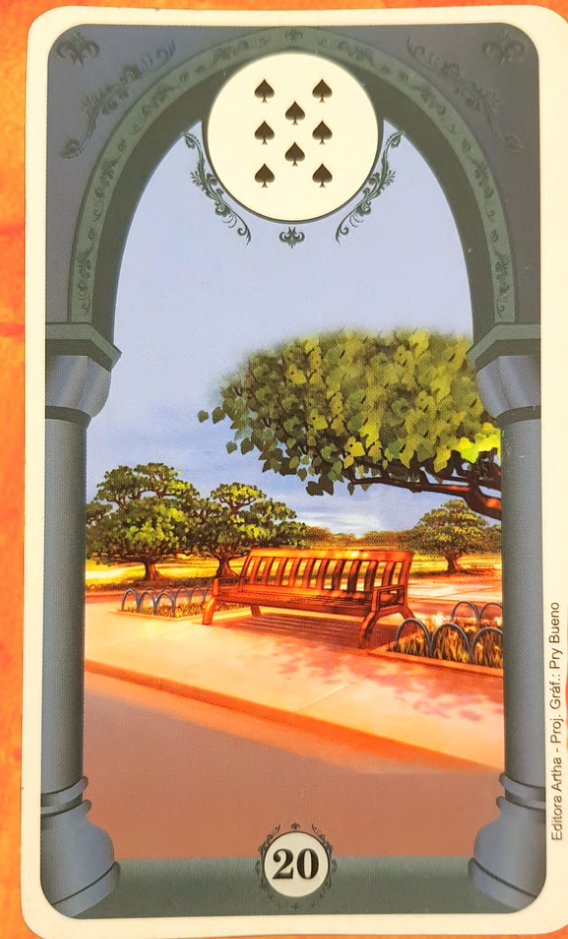
A carta dos "Jardins" representa o círculo social do consulente, a necessidade de sair e se divertir mais. Aceitar convites, vida social e amigos, forte nessa pessoa. Representa pessoas ligadas à magia de ervas.



CARTA 20 - JARDINS

Campo Profissional: relações públicas, redes sociais, publicidade e propaganda, promover. Bom progresso profissional, tranquilidade. Trabalhar para a comunidade em um tempo lento. Jardinagem. O trabalho está brotando, florescendo.

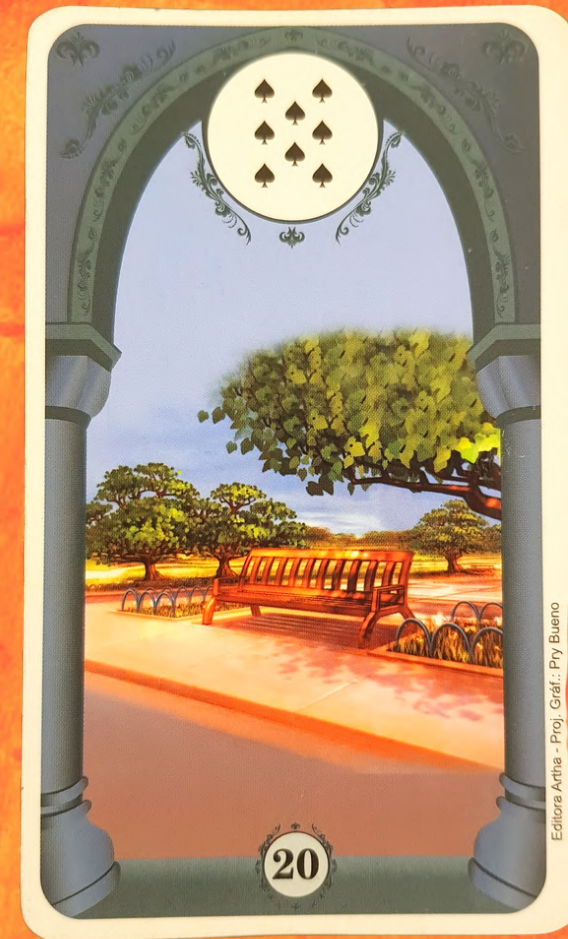
Campo Afetivo: curtir a vida, encontrar um novo pretendente em um evento. Novos encontros. Não está pronto para nada sério. Promíscuo. Dentro de um relacionamento é preciso cuidar sem que as pessoas de fora interfiram. Tem muita gente dando palpite.



CARTA 20 - JARDINS

Campo da Saúde: cura através de tratamento energético, natural com físico combinados (medicamento), recuperação positiva na saúde. Ligado ao sistema imunológico, fertilidade. Necessidade de recuperação em um Spa ou lugar de ar fresco.

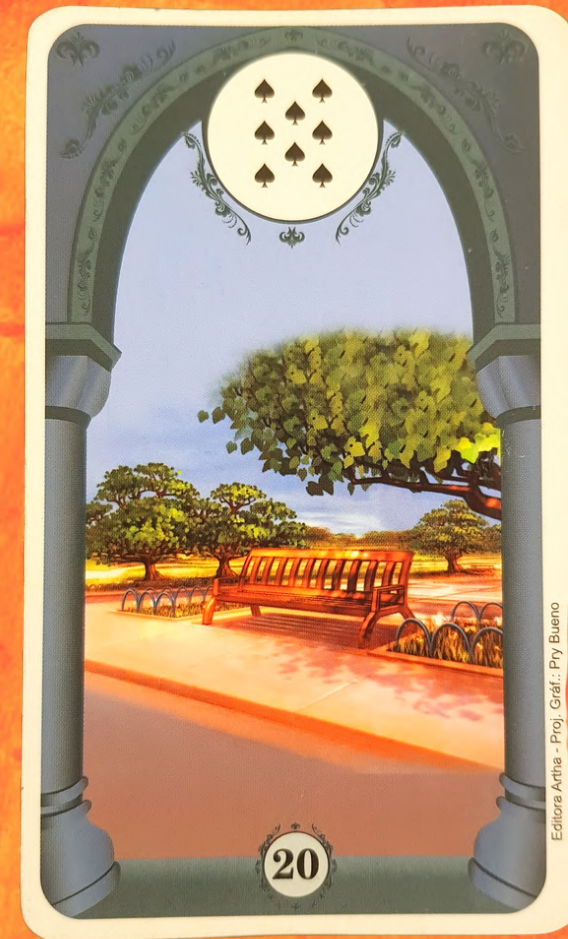
Campo Financeiro: prosperidade, crescimento, previdência privada ou investimentos coletivos.



CARTA 20 - JARDINS

Conselho Cigano: colher o que se plantou. socialize, faça amigos, festeje. Trabalhe em rede, faça contatos, troque idéias. Use suas conexões. Se soltar, curtir a vida.

Objetos Relacionados: domínio público, network, estádios, clubes, salas de cinema, jardins, quintais, parques, folhagens e arbustos.



CARTA 21 - MONTANHA

problemas, obstáculos, desafios
a serem vencidos

Elemento - fogo

Estação do ano - verão

Baralho Tradicional - 8 de Paus

Tempo - mais de um ano

Carta - negativa



CARTA 21 - MONTANHA

Características Básicas: um bloqueio, uma obstrução. Antecipar resistência. Um inimigo. Ficar parado sem sair do lugar. Obstáculo, desafio a frente. A carta da "Montanha" tem o lado negativo, mas também traz o lado de motivação. Um problema a ser superado. A "Montanha" fala sobre a importância do consulente persistir e não desistir dos desafios e problemas que vão surgir em seu caminho. A "Montanha" é um grande obstáculo, porém, podemos superar com grande determinação.



CARTA 21 - MONTANHA

São desafios superáveis. Toda montanha tem um pico, todo alpinista chega no topo. Desde que se tenha perseverança, todo problema que surgirá aqui, tem solução.

Basta não parar no meio do caminho, ter ousadia e determinação pra alcançar o topo. Na escola brasileira, o significado se estende para problemas judiciais.



CARTA 21 - MONTANHA

Campo Profissional: posição sem futuro, contratempos. Pedras no caminho impedindo o avanço. Forte oposição. Desemprego. Mineiro, geólogo, alpinista.

Campo Afetivo: relacionamento estagnado, indiferença, pontos de vista opostos, sem harmonia, frieza e rigidez.

Campo da Saúde: enxaqueca, dores de cabeça, nódulos nos seios, imobilidade, constipação, Ficar muito tempo na cama.



CARTA 21 - MONTANHA

Campo Financeiro: dificuldades e obstáculos, dívidas pesadas, contenda monetária.

Conselho Cigano: pare e fique quieto. Defenda seu território e não ceda. Persistência vence a resistência.

Objetos Relacionados: uma montanha, retiro, local isolado, rochas, pedras, refrigerador.



CARTA 22 - CAMINHO

jornada, caminhos abertos ou fechados,
separação, encruzilhada, indecisões

Elemento - terra

Estação do ano - primavera

Baralho Tradicional - Rainha de
Ouros

Tempo - dois meses

Carta - neutra



CARTA 22 - CAMINHO

Características Básicas: Uma nova oportunidade, um novo caminho. Alternativa. Uma escolha ou decisão a ser feita. Impasse. Hesitação. Viagem rodoviária. Expansão, variação, ampliação, divisão.

A carta dos "Caminhos" representa a jornada do consulente nos próximos períodos. Física ou espiritual. Representa o livre arbítrio, uma escolha a ser feita. É preciso analisar as cartas que estão do lado para saber qual a melhor escolha.



Editora Artha - Proj. Gráf.: Pry Bueno

CARTA 22 - CAMINHO

Pode indicar uma possível separação, cada um tomando um caminho no campo afetivo. Ou um grande amor a caminho. Pode também significar alguém dividido entre dois amores (Coração e Anel). Caminho fechado ou aberto, depende das cartas ao lado. Indecisões, incertezas, insegurança.



CARTA 22 - CAMINHO

Campo Profissional: nova jornada profissional. Novo direcionamento. Emprego que requer muito tempo na rua. Motorista. Emprego que requer encontrar soluções alternativas. Árbitro, juiz, diplomata, mediador. Múltiplas possibilidades, empregos e responsabilidades.

Campo Afetivo: adultério, alguém está sendo infiel. Dúvidas e Incertezas. Outro relacionamento. Sem compromisso. Seguir caminhos diferentes.



CARTA 22 - CAMINHO

Campo da Saúde: problemas de circulação.
Procure uma segunda opinião.

Campo Financeiro: mais de uma renda,
múltiplos investimentos.

Objetos Relacionados: bifurcação, cabine de
votação, teste de múltipla escolha, estradas,
rodovias.



CARTA 22 - CAMINHO

Conselho Cigano: tome uma decisão, hora de se mover para pegar a estrada.

A Rainha de Ouros - é uma mulher indecisa, confusa. Muitas vezes não sai do lugar por não saber que caminho irá seguir. Simpática, amorosa e bem sociável. Estrangeira, empresária, sócia, colega, mulher de negócios, parente distante, provinda da união de parentes diretos.



CARTA 23 - RATOS

vamdirização, obsessores,
depressão, roubo, cansaço

Elemento - fogo

Estação do ano - verão

Baralho Tradicional - 7 de Paus

Tempo - pouco a pouco

Carta - negativa



CARTA 23 - RATOS

Características Básicas: estresse, ansiedade, perda, preocupação, deterioração, drenagem emocional, mental ou material. Gastos inesperados. Taxas, cobrança, contas. Pequenos danos. Preocupação que corrói por dentro.

A carta dos "Ratos" é uma das piores cartas do Baralho. Representa desgaste, furto, roubo, vampirização, obsessores, cansaço, queda de imunidade, perdas, rompimentos. Perto do "Urso" ou "Foice", representa roubo um pouco mais agressivo.



CARTA 23 - RATOS

Longe representaria um furto. Essa carta representa perdas de um modo geral, perda de energia. Perto do "Coração" significa depressão e junto com a "Aliança" é desgaste na relação. Com "Ratos", tem que se movimentar para sair desse estado de energia baixa. Algo espiritual. "Ratos" nos mostra o que está se perdendo ou desgastando.



CARTA 23 - RATOS

Campo Profissional: desgaste, cansaço. Pequenas tarefas, “bicos”. Linha de montagem ou algo repetitivo. Ambiente estressante. Posição Instável. Trabalho desnecessário, entediante ou redundante. Corrupção, exploração. Perda de tempo. Trabalho de detalhamento rigoroso ou vasculhamento minucioso.

Campo Afetivo: instável, obsessão, perda de afeição e amor. fixação oculta, secreta. Relacionamento manipulador, situação que corroi o coração.



CARTA 23 - RATOS

Campo da Saúde: desgaste energético, depressão. Sistema nervoso. Infecção, vírus, úlceras, exaustão, Alzheimer. Piora de alguma situação ou diminuição lenta.

Campo Financeiro: dificuldades financeiras, perdas. Roubo de pequenas quantidades. Dinheiro que parece sumir. Precariedade.

Conselho Cigano: Seja persistente, pare de se preocupar. Preste atenção nos detalhes ou ao contrário, veja o plano geral.

Objetos Relacionados: cantinhos e furinhos. Sarjeta. Rato, esquilo e roedores, vermes ou qualquer tipo de praga.



CARTA 24- CORAÇÃO

amor, carinho, afeto, harmonia

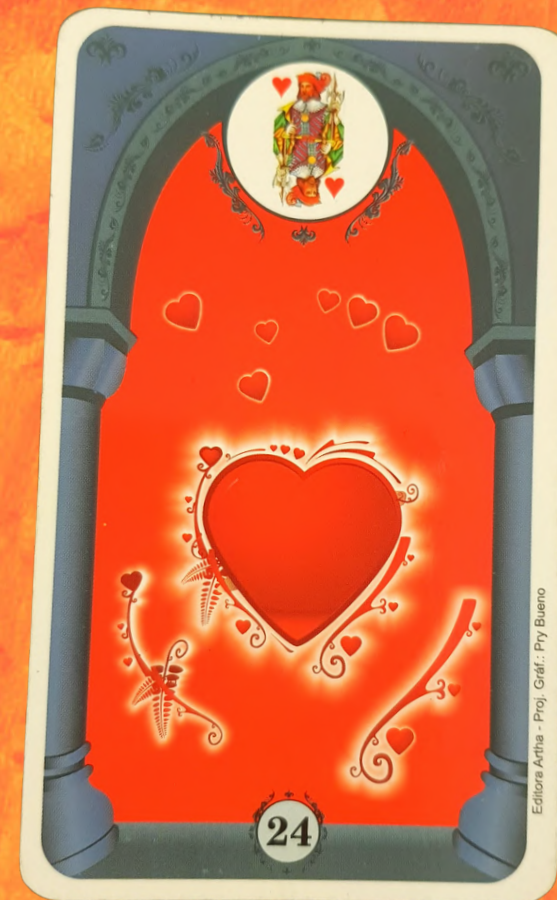
Elemento - água

Estação do ano - outono

Baralho Tradicional - Valete de
Copas

Tempo - perto do Dia dos
Namorados

Carta - positiva



CARTA 24 - CORAÇÃO

Características Básicas: amor, romance, paixão. amizade, afinidade, felicidade, harmonia. Novo amante. Êxtase, gozo, prazer, deleite. Um desfecho prazeroso. Bom presságio.

A carta do "Coração", representa sentimentos, emoções. A explosão do coração. Expansão dos sentimentos. É amor, é paixão, sentimentalismo. Então tudo o que lida com emoções, essa carta é a carta tema.



CARTA 24 - CORAÇÃO

É a carta do tema afetivo. Representa amor, paixão, aquela paixão profunda, avassaladora. Representa os sentimentos que alguém tem pelo consulente. É um amor mais tranquilo, um amor que preenche a alma. Se estiver ligado ao dinheiro, pode ser que tenha gastos impulsivos.

É preciso ser mais racional. Não ser impulsivo. De uma forma geral, essa carta está ligada ao tema afetivo. Sentimentos provindos de pessoas próximas. A importância de amar a si próprio.



CARTA 24 - CORAÇÃO

Campo Profissional: trabalhar com o que gosta. Trabalho humanitário, filantrópico. Trabalhar dentro daquilo que gosta. Dentro da vocação. Ser apreciado. Ambiente feliz. Flerte, aventura, paixão no local de trabalho.

Campo Afetivo: muito amor e harmonia. O desejo do seu coração. Novo romance, flerte, estar apaixonado ou vai se apaixonar. Sentimento de estar nas nuvens. Amor da vida, o verdadeiro amor. Felicidade e esperança.



CARTA 24 - CORAÇÃO

Campo da Saúde: problemas cardíacos, circulatórios, diabetes, colesterol, pressão.

Campo Financeiro: cuidar da impulsividade. Gastos pelo coração. Situação confortável. Tudo vai bem. Generosidade, caridade e doações.

Conselho Cigano: ame, espalhe alegria, seja feliz, compartilhe, siga a sua paixão.

Objetos Relacionados: qualquer objeto em forma de coração.



CARTA 25 - ALIANÇA

relacionamentos, acordos, união, contratos, propostas, parcerias negociações, sociedades.

Elemento - fogo

Estação do ano - verão

Baralho Tradicional - Ás de Paus

Tempo - continuamente

Carta - positiva



CARTA 25 - ALIANÇA

Características Básicas: alegria, desfecho positivo. Casamento, fusão, acordos, Assinatura de contratos. Pagamento. Ação repetitiva, ir e voltar. Uma solução, conclusão. Vínculo. Harmonia perfeita. Entrar para clube ou grupo. Acesso a um círculo exclusivo.

A carta da "Aliança" é a carta que representa relacionamentos, propostas, noivados, acordos, sociedades, novas oportunidades. Com o "Coração" é um relacionamento real. Com a "Lua", é uma ilusão, uma história que ele está criando. Ou é uma relação de paixão e não amor.



CARTA 25 - ALIANÇA

A carta da "Lua" junto com a carta da "Aliança" pode mostrar ciclos. Uma hora vai estar bom e outra não. É uma carta positiva que traz benefícios, quando está sozinha.

Em conjunto com outras cartas vai mostrar o que terá um acordo, pode ser casamento, sociedade, contrato, etc. É uma carta que anula o livre arbítrio, é algo que tem que acontecer, querendo ou não. A situação terá que ocorrer.



CARTA 25 - ALIANÇA

Campo Profissional: acordo, contrato, aliança, sentimento de unidade, trabalho repetitivo, união. Organização exclusiva ou sociedade. Comprometimento legalmente respaldado, juridicamente vinculativo.

Campo Afetivo: felicidade, novos encontros (solteiros), fortalecimento de laço (se está com alguém). Pedido de noivado ou casamento.



CARTA 25 - ALIANÇA

Campo da Saúde: circulação sanguínea, colesterol alto. Fazer check up, tratamento contínuo. Conclusão de tratamento ou terapia. Procedimento bem sucedido. Sistema linfático. Com "Urso", redução do estômago.

Campo Financeiro: empréstimos, financiamentos, novos acordos financeiros. Conta conjunta, bens combinados.



CARTA 25 - ALIANÇA

Conselho Cigano: comprometa-se, prometa.
Feche o acordo. Reúna ou conecte.

Objetos Relacionados: anel, jóia, caixa de jóias,
forca, algemas, qualquer objeto de alto valor.



CARTA 26 - LIVRO

segredos, coisas ocultas, documentos, ações
judiciais, estudos, sabedoria, organização

Elemento - terra

Estação do ano - primavera

Baralho Tradicional - 9 de Ouros

Tempo - em setembro

Carta - positiva



CARTA 26 - LIVRO

Características Básicas: estudo, segredos, informações a serem conhecidas, Pesquisas, examinar ou sondar, ocultação, revelações. Um projeto, um livro, um manuscrito, um roteiro. Necessidade de olhar mais profundamente.

A carta de "Livros" representa segredos, algo que vai ser descoberto. Conhecimentos que adquirimos durante a vida. Essa carta nos traz conhecimento e sabedoria para resolver problemas que temos no dia a dia ou que já demos por perdido.



CARTA 26 - LIVRO

O conselho da carta é para começar a usar a nossa sabedoria, o nosso conhecimento a nosso favor. A carta tem direcionamento, tem a parte em que estão as páginas (abertas) e a parte da lombada, que está fechada.

No caso do livro estar aberto, tem o marcador. Se o marcador estiver do lado direito, então o livro está abrindo para o lado direito.



CARTA 26 - LIVRO

Se o consulente está em contato com a parte da lombada, ou oposta ao marcador, significa que ele não vai descobrir nenhum segredo. Se estiver em contato com a parte que abre, as páginas, quer dizer que seja o que for, será descoberto.

Campo Profissional: pesquisa, investigação, professores, acadêmicos, escritores, editores, bibliotecários, livrarias, encadernação, contador, investigadores, trabalho secreto, seminário, treinamento, área especializada.



CARTA 26 - LIVRO

Campo Afetivo: relacionamento sigiloso, afeição secreta, admirador secreto, caso clandestino. Um dos dois está guardando ou escondendo algo.

Campo da Saúde: fazer exames. Ligação com cérebro e memória. Doença ou causa desconhecida.

Campo Financeiro: anotar gastos. Revisão. Busca de cláusulas escondidas. Bolsa de Estudos.



CARTA 26 - LIVRO

Campo Físico: pessoa fechada, reservada que esconde alguns segredos

Conselho Cigano: estude, pesquise, leia e aprenda. Fique quieto, não diga, segura e guarda pra si mesmo. Vire a página. Seja curioso, intrometido. Discrição é preciso. Seja misterioso.

Objetos Relacionados: Qualquer livro. Álbum de fotos, jornal, diário, notebooks, tablets, biblioteca, escolas, academias, baralhos.



CARTA 27 - CARTA

notícias, mensagens, comunicação por cartas
ou mídias sociais, informação, papéis

Elemento - ar

Estação do ano - inverno

Baralho Tradicional - 7 de
Espadas

Tempo - mais rápido do que se
espera

Carta - neutra



Editora Arthe - Proj. Graf.: Fry Bueno

CARTA 27 - CARTA

Características Básicas: notícias, informações, documentos, e-mails, bilhetes, mensagens, carta, diploma, certificado, boletim, anúncio, convite escrito ou uma resposta.

A carta da "Carta" representa novas notícias, comunicações, alguma resposta chegando via texto. Caso ela esteja junto com a carta de "Relacionamento", pode ser que o casal tenha mais contato a distância, por mensagem, do que contato físico.



CARTA 27 - CARTA

Caso estejam separados pode ser que a pessoa a quem o consulente esteja perguntando, vá entrar em contato.

Campo Profissional: novas informações e anúncios. Correios, jornais, assistente de escritório, faturas, documentações, propostas, contratos, currículo, trabalho ligado a informação.



CARTA 27 - CARTA

Campo Afetivo: uma resposta escrita, cartas de amor. Uma mensagem afetuosa, um cartão. Correspondências românticas ou notícias da pessoa amada. Relacionamento pela internet. Diz também sobre a necessidade de ter mais comunicação, uma conversa para resolver um problema.

Campo da Saúde: dores no punho, nos dedos, tendinite, resultados de testes, raios X, ressonância magnética, apólice de seguro. Encaminhamentos.



Editora Arthe - Proj. Graf.: Fry Bueno



CARTA 27 - CARTA

Campo Financeiro: cheque ou fatura.
Formulários de impostos, pagamentos,
transações. Pagamentos a vista, apólices.

Conselho Cigano: escreva, digite, mande um
e-mail. Faça uma lista de afazeres.

Objetos Relacionados: jornais, correios, cartão,
cédula, cheques, registros, arquivos, posters,
panfletos.



Editora Arthe - Proj. Graf.: Fry Bueno

CARTA 28 - HOMEM

representa o sexo da pessoa
em atendimento

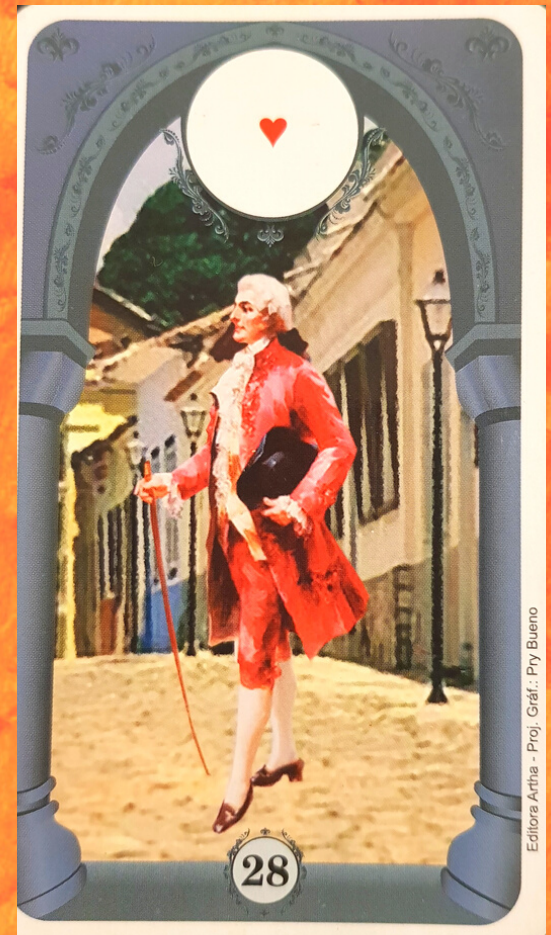
Elemento - água

Estação do ano - outono

Baralho Tradicional - Ás de Copas

Tempo - outubro

Carta - neutra

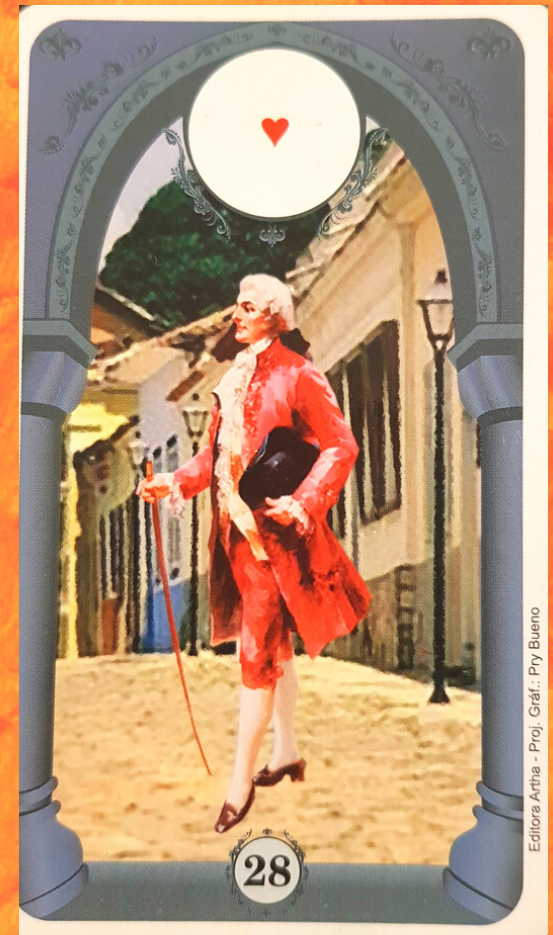


CARTA 28 - HOMEM

Características Básicas: um encontro de negócios ou um novo homem chegando na vida da pessoa. Influência masculina. A carta do "Homem", representa que estamos estudando um homem.

Campo Profissional: um homem importante no ambiente de trabalho.

Campo Afetivo: um amante, namorado, marido ou pretendente.



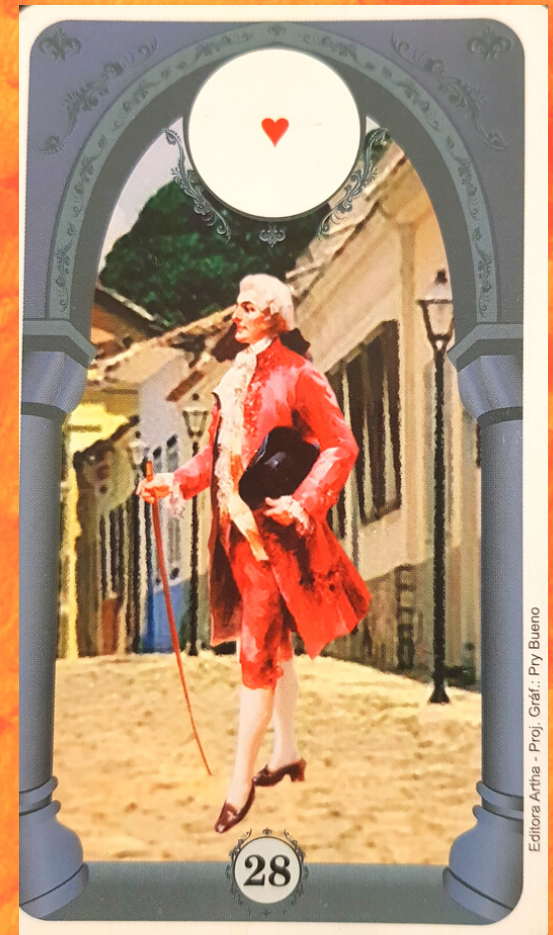
CARTA 28 - HOMEM

Campo da Saúde: energia masculina, lado esquerdo do cérebro

Campo Financeiro: finanças relacionadas a um homem.

Conselho Cigano: use o lado analítico do cérebro. Seja racional.

Objetos Relacionados: Itens masculinos.



CARTA 28 - MULHER

representa o sexo da pessoa em
atendimento

Elemento - ar

Estação do ano - inverno

Baralho Tradicional - Ás de
Espadas

Tempo - imprevisível, pode
mudar

Carta - neutra



CARTA 29 - MULHER

Características Básicas: um encontro de negócios ou uma nova mulher chegando na vida da pessoa. Influência feminina. A carta da "Mulher", representa que estamos estudando uma mulher.

Campo Profissional: uma mulher importante, exerce influência no campo do trabalho.

Campo Afetivo: uma amante, namorada ou esposa.



CARTA 29 - MULHER

Campo da Saúde: energia feminina, lado direito de cérebro.

Campo Financeiro: uma questão financeira envolvendo uma mulher.

Conselho Cigano: use o lado direito do cérebro, sua intuição.

Objetos Relacionados: itens femininos.



CARTA 30 - LÍRIOS

paz, harmonia, tranquilidade,
prosperidade, friezas

Elemento - ar

Estação do ano - inverno

Baralho Tradicional - Rei de
Espadas

Tempo - inverno

Carta - positiva



CARTA 30 - LÍRIOS

Características Básicas: frieza emocional, sexual, alguma situação que demorará muito tempo. “Congelamento”, um período de gestação é preciso. Ação passiva, momento de paz. Uma figura mais velha ou paterna.

A carta dos "Lírios" nos traz prosperidade, tranquilidade, algo lento. Relaxe e fique calmo, Auto-satisfação e um período sereno pela frente. Procure aproveitar a experiência.



CARTA 30 - LÍRIOS

"Lírios" representam inverno. Congelamento. Não melhora e nem piora. É uma carta do elemento "ar", significa que existe uma paz mental. Lírios representam família (no geral família inteira).

Esta carta está relacionada a harmonia, família, sexo, simboliza a paz, virtude, reconciliação, tranquilidade, paz interior. Pessoa iluminada e com disposição para trabalhos de planos espirituais.



CARTA 30 - LÍRIOS

Campo Profissional: paz e harmonia, trabalho duradouro. Estabilidade. Antigo negócio de família. Experiência de trabalho. Veterano. Aposentadoria. Trabalho com pessoas de terceira idade. Paz. Estabelecimento honorável ou respeitável.

Campo Afetivo: relacionamento maduro e sincero. Associação duradoura. Período de espera longo. Romance tardio. Romance com uma pessoa mais velha.



CARTA 30 - LÍRIOS

Campo da Saúde: dores de idade avançada. Doenças de idade. Tratamento prolongado. Necessidade de ir a um retiro ou descansar fora alguns dias. Lírios estão ligados a visão e audição.

Campo Financeiro: ações e quotas, pensões, aposentadoria, fundos que acumulam devagar. Investimento a longo prazo. Rendas de aposentadoria.

Campo Físico: é a carta que representa Santa Sara Kali. Agradeça.



CARTA 30 - LÍRIOS

Conselho Cigano: espere, pense antes de agir. Ouça conselhos dos mais experientes. Cultive a paciência e desenvolva uma estratégia a longo prazo. Busque a calma, deixe a ansiedade de lado. Permita que a paz interior reina na sua vida.

Objetos Relacionados: spa, spa espiritual. Retiro. Qualquer área que use flor de Liz em sua bandeira.



CARTA 30 - LÍRIOS

Rei de Espadas: homens de 30 anos para cima. Homem de poder, realeza, autoritário, chefe, supervisor, parente mais velho, velho amigo.

É um homem honesto que gosta de honrar seus compromissos e promessas. É bastante dedicado a carreira e ao lado profissional. Não é emocionalmente aberto. É um pouco mais rígido no sentido de sério nas suas atitudes.



CARTA 31 - SOL

fogo, energia, vitalidade, riqueza, luz

Elemento - ar

Estação do ano - inverno

Baralho Tradicional - Rei de
Espadas

Tempo - inverno

Carta - positiva



Edilore Artha - Proj. Gráf.: Ppy Bueno



CARTA 31 - SOL

Características Básicas: sim, sucesso, vitória favorável, desfecho com sucesso, um novo dia, alegria, preocupações em breve desaparecerão! A luz no fim do túnel! Chegar ao clímax.

A carta do "Sol", de uma forma geral, representa boa sorte, sucesso, prosperidade, abundância, luz, vitalidade, energia, positividade. Basicamente é positiva. Ela pode ser positiva e negativa. O Sol ele aquece, ele traz energia, ele dá vida para a natureza, traz positividade e riqueza.



CARTA 31 - SOL

Porém, se você fica muito tempo em baixo do sol pode trazer problemas. É preciso evitar excessos. Tudo que é em excesso prejudica. Representa a luz do dia e a época do Verão. No trabalho, cuidado para não chamar muita atenção. Em relacionamento, é um período muito quente, de muitos excessos, tanto pro bem (sexo, intensidade) quanto pro ruim (brigas e discussões). Na parte financeira é capaz de entrar uma boa quantia de dinheiro. Tomar cuidado pra não sair gastando tudo. Sol é vida.



CARTA 31 - SOL

Campo Profissional: ambiente animado. papel visível, carreira bem sucedida. Posição alta. Compensações, reconhecimento, companhias com poder. Pode ou não ter um sol na marca da empresa. Conexões poderosas. realização de ambições profissionais.

Campo Afetivo: um relacionamento claro e otimista. Quente, ligação intensa e apaixonada. Um casal feliz. Presságio para um encontro feliz. Um encontro harmonioso e brilhante. O Sol está brilhando nesse relacionamento, um relacionamento próspero.



CARTA 31 - SOL

Campo da Saúde: vitalidade e energia do corpo. Recuperação. Pegue um solzinho. Saudável. Cuidado com super aquecimento, excessos e queimaduras.

Campo Financeiro: sucesso e ganhos financeiros. Rendimentos bons e substanciais. Desfecho favorável em investimento. Período favorável.



CARTA 31 - SOL

Conselho Cigano: brilhe, seja confiante, seja forte. Faça escolhas ousadas. Lidere. Assuma o Comando!

Objetos Relacionados: lâmpada, fontes de energia, holofotes, refletores. Qualquer área quente, trópicos, desertos.



CARTA 32 - LUA

emoções, sucesso, reconhecimento,
nossas emoções

Elemento - água

Estação do ano - outono

Baralho Tradicional - 8 de Copas

Tempo - 28 dias

Carta - positiva



CARTA 32 - LUA

Características Básicas: um desfecho otimista. Ser cortejado, sedução, reconhecimento, Prêmios, louvores. Se tornar conhecido ou ser famoso. Uma abordagem Intuitiva, criativa. Atrair a atenção. Uma figura materna, elogios, créditos, possível mudança de humor, Emocional.

A carta da "Lua" representa nossos sentimentos, paixão, ilusão, sucesso, sonhos mediunidade, intuição, hormônios, início de depressão, angústia, saudades do passado.



CARTA 32 - LUA

Nostalgia. Um relacionamento movido por uma paixão ou ilusão. Sonhar acordado.

Se essa carta sair acima da cabeça, representa que o consulente é muito nostálgico. Fica pensando ou preso ao passado. Representa então a necessidade de coisas novas. A força para a magia. O Poder da vidência. É a Deusa, a Grande Mãe.



CARTA 32 - LUA

Campo Profissional: sucesso e reconhecimento. Receber méritos. Áreas artísticas que dependem de inspiração. Alta consideração no trabalho, com público e clientes. Um conselheiro espiritual, médium ou vidente, psiquiatra. Emprego dos sonhos.

Campo Afetivo: ilusão, pessoa idealizada. Encontro baseado em sonhos. Poético. Uma busca amorosa. Reforça uma união. Um novo romance, química certa. Um encontro romântico, um "rendez-vous" à luz da lua. Seduzir, persuadir, atrair.



CARTA 32 - LUA

Campo da Saúde: hormônios, angústia e melancolia. Problema ginecológico. O ciclo feminino, TPM, menopausa. Flutuação emocional, hormonal ou mental.

Campo Financeiro: flutuação Financeira (lua minguante, cuidado!), investimento instável. altos e baixos, porém, com fluxo.



CARTA 32 - LUA

Conselho Cigano: sonhe, imagine, visualize, crie, corra atrás do que você deseja. Use a imaginação e a criatividade. escute a intuição. Confie nas suas habilidades. Mostre numa tela para chamar a atenção!

Objetos Relacionados: luz do luar, travesseiro, Imã, salas de cinema, casas noturnas, circos, shows.



CARTA 33 - CHAVE

abertura ou fechamento, novas
oportunidades, soluções, possibilidades

Elemento - terra

Estação do ano - primavera

Baralho Tradicional - 8 de Ouros

Tempo - dê tempo ao tempo,
mas corra atrás

Carta - positiva



CARTA 33 - CHAVE

Características Básicas: desfecho positivo, resposta ou solução. Revelação, descoberta, realização, segurança, amuleto da sorte, abrir, destravar.

A carta da "Chave" também é uma carta com dois lados: a parte lisa, que fechou, acabou; e o lado que tem a parte “dentada”, que abre.

Essa parte indica que algo vai começar. Nova oportunidade. Novas possibilidades. Você tem a chave do seu destino.



CARTA 33 - CHAVE

Um evento de muita importância. Uma situação central na vida. Conexão de alma gêmea. Empoderamento. Amuleto da sorte. A carta da "Chave" nos fala sobre CERTEZA!

Existe solução para qualquer problema. Essa carta é aberta ao livre arbítrio, o consulente pode seguir a sua escolha.



CARTA 33 - CHAVE

Campo Profissional: uma nova informação ou descoberta, crucial. Controle sobre compromissos. Solução para aperfeiçoamento da solução atual. Planos, estratégias, posição principal. Maestria sobre projeto, área ou negócio.

Campo Afetivo: um relacionamento essencial, uma relação importante, um romance principal. A essência do relacionamento. Uma conexão de alma. Abra o seu coração. Clarear desentendimentos. Uma troca de emoção sincera e feliz. A chave para o coração de alguém, laços cárnicos.



CARTA 33 - CHAVE

Campo da Saúde: clavícula, desfecho feliz.
Conexões espirituais, visão e consciência.
Aponta para algo importante, prestar atenção.

Campo Financeiro: golpe de mestre, posição financeira melhorada, confortável.
Possibilidade de dinheiro extra, caridade, assistência, ajuda.

Conselho Cigano: Vá atrás. Arrisque, você tem o poder. Use a "Chave"! Crie seu mundo.

Objetos Relacionados: uma chave, chaveiro, fechadura, cadeado, senhas.



CARTA 34 - PEIXE

dinheiro, prosperidade, grandes quantias,
abundância, sangue frio, pessoa emotiva, difícil
de segurar

Elemento - terra

Estação do ano - primavera

Baralho Tradicional - Rei de
Ouros

Tempo - depende de fatores
externos

Carta - positiva



CARTA 34 - PEIXE

Características Básicas: abundância, comprar, vender, muito de alguma coisa. Abertura, adaptação. Um movimento, um fluxo, ir com a correnteza. Água.

A carta de "Peixes", é uma das melhores cartas do baralho. Representa riqueza, fartura, abundância. Se sair junto com o "Coração", vai mostrar frieza emocional, pessoa escorregadia. No financeiro, é dinheiro vindo. Peixes é muito. Tudo que for relacionado é em abundância, pois os "Peixes" andam em cardume.



CARTA 34 - PEIXE

Campo Profissional: oportunidade positiva. Mudança ou expansão positiva. Ter carta branca sobre projetos. Movimento e fluxo. Consultor. Empreendimento pessoal. Freelancer, empresário autônomo, vendas, importação, exportação, mercado internacional, pesca.

Campo Afetivo: inundação, jorro de emoções. Ser livre e desimpedido, relacionamento aberto, vai fluir suavemente.



CARTA 34 - PEIXE

Campo da Saúde: infecção renal, pedras nos rins. Dengue e derivados, beber bastante água, de manter hidratado. Ressaca, vertigem, natação, esportes aquáticos, viagem para praia.

Campo Financeiro: melhora financeira, ganho, pagamento, melhora na renda.



CARTA 34 - PEIXE

Conselho Cigano: seja independente, confie na sua intuição. Deixe fluir.

Objetos Relacionados: peixe, tanque, aquário, água, bar, câmbio, bolsa de valores, onde se guardam bebidas, varejo, mercado.



CARTA 35 - ÂNCORA

trabalho, segurança, firmeza, estabilidade,
estagnação, rotina, algo parado

Elemento - ar

Estação do ano - inverno

Baralho Tradicional - 9 de Espadas

Tempo - dezembro

Carta - positiva



CARTA 35 - ÂNCORA

Características Básicas: chegar a um destino ou “quase lá”. Estável, ancorado, pesado, profundo, por toda vida (Laços Fortes). Determinação e perseverança, força de vontade, persistência, insistência, firmeza, obstinação, restaurar a estabilidade. Período de tempo longo. Navio, cruzeiro.

A carta da "Âncora" é a que representa trabalho. Numa Mesa Real, é a carta do trabalho. Pode apresentar uma vida estagnada. É preciso sair da rotina, da estagnação.



CARTA 35 - ÂNCORA

Segundo Odete Lopes, quando a carta da "Âncora" está longe do consulente, indica que ele mesmo cria bloqueios que impedem o crescimento e desenvolvimento pessoal. Bloqueios internos.

Campo Profissional: encontrar uma solução permanente. Sucesso com riscos e compromisso. Ambiente estável. Trabalhar por um longo tempo. Alcançar um objetivo. Um negócio estabelecido. Legado vitalício. Academia naval, indústria de barcos, trabalhar na praia ou ao redor. Capitão. Vício em trabalho.



CARTA 35 - ÂNCORA

Campo Afetivo: relacionamento seguro e estável. Comprometimento, situação confiável. Sinceridade, fidelidade da parceria. união sólida. No lado negativo, pode significar amarrado, oprimido ou agarrado a um relacionamento.

Campo da Saúde: doenças profissionais, ligadas ao trabalho. Quadris. Com cargas negativas, algo sem cura.

Campo Físico: acima do peso



CARTA 35 - ÂNCORA

Campo Financeiro: estabilidade. Renda fixa, situação tranquilizadora. Investimento de longo prazo.

Conselho Cigano: você consegue, não pare. Faça, deseje, persistência vence a resistência.

Objetos Relacionados: píer, porto, bola de metal numa corrente, anzol, peso, peso de papel.



CARTA 36 - CRUZ

derrota, sofrimento, dor,
tristeza, angústia, choro

Elemento - fogo

Estação do ano - verão

Baralho Tradicional - 6 de Paus

Tempo - virada do ano

Carta - negativa



CARTA 36 - CRUZ

Características Básicas: sofrimento, pesar, dor, problemas, perda emocional. Evento infeliz, desapontamento, arrependimento, passar por uma provação difícil. Mágoa, desespero, choro, lamentação. Medos que a pessoa carrega. Um Desafio.

A carta da "Cruz", na Escola Europeia, é a pior carta do Baralho. Representa derrota, dor, sofrimento, sacrifício, muito choro, esforço, limites, proteção ou problema espiritual, coisas ruins.



Editora Artina - Proj. Gráf.: Pry Bueno



CARTA 36 - CRUZ

Representa carma, destino ou dívidas espirituais. E, se essa carta aparece em cima da cabeça do consulente, significa que ele precisa parar de carregar o mundo nas costas.

Necessidade de ser mais leve. Representa a necessidade de se sacrificar para atingir um objetivo. A "Cruz", cercada de cartas boas, ameniza o sofrimento.



CARTA 36 - CRUZ

Campo Profissional: problemas sérios, graves. Ambiente miserável, desfechos ruins. Carga pesada, mais do que a pessoa pode carregar. Organização religiosa. Cruz Vermelha ou empresa com cruz na marca. Impossibilidade de encontrar emprego ou trabalho.

Campo Afetivo: relacionamento Infeliz. Desapontamento, união miserável. Separação dolorosa. Fardos pesados, stalker, desafios, julgamentos. Ou inexistente, “não está afim de você”.



CARTA 36 - CRUZ

Campo da Saúde: dor de cabeça, punhos, ombros, coluna, lombar, pés, dores desgastantes. Difícil de curar.

Campo Financeiro: problemas com dinheiro, provações financeiras, atrasos, investimentos precários.



CARTA 36 - CRUZ

Conselho Cigano: não se faça de vítima. Reze. Sacuda a poeira e dê a volta por cima. Tenha paciência, seja cuidadoso. Peça ajuda.

Objetos Relacionados: cruz ou símbolos de adoração, espada, templos, igrejas ou lugares de adoração.





Os naipes



É importante pensar que os Naipes mais claros querem dizer SIM, em uma pergunta.



A leitura dos Naipes pode ser considerada, se houver prevalência de um deles em alguma questão, indicando que dentro do que estamos consultando, há maior envolvimento espiritual, emocional, lógico ou material.



PAUS

Elemento - fogo

Estação do ano - verão

Ação

Criatividade

Espiritualidade



1. Aliança
2. Nuvens
3. Cobra
4. Chicote
5. Urso
6. Raposa
7. Montanha
8. Rato
9. Cruz



Copas

Elemento - água

Estação do ano - outono

Sentimentos

Emoções

Psiquismo



1. Homem
2. Casa
3. Cegonha
4. Coração
5. Cachorro
6. Cavaleiro
7. Lua
8. Árvore
9. Estrela



Espadas

Elemento - ar

Estação do ano - inverno

Raciocínio

Lógica

Praticidade



1. Mulher

2. Lírios

3. Buquê

4. Criança

5. Navio

6. Âncora

7. Jardim

8. Carta

9. Torre



OUROS

Elemento - terra

Estação do ano - primavera

Saúde

Dinheiro

Bens Materiais



1. Sol
2. Peixes
3. Caminhos
4. Foice
5. Livro
6. Caixaão
7. Chave
8. Pássaros
9. Trevo





Tiragem ou Leituras

Material Necessário

- Baralho Lenormand
- Toalha
- Vela (Roxa, transmutação; Branca, purificação; Amarela, pensamentos, criatividade)
- Copo ou taça de água
- Cristal (Ametista, Onix ou Turmalina Negra)
- Cinco Moedas de dez centavos, douradas. Uma moeda em cada canto da mesa. A quinta representa o consulente ou fica na frente da pessoa a quem se está jogando.
- Punhal em cima do copo, com a ponta virada para o consulente.
- Incenso



Método das Três Cartas

O Método de 3 Cartas é utilizado para qualquer tipo de pergunta. Perguntas objetivas, abertas, presente, passado e futuro. A situação no momento presente, como vai ser o desenrolar dessa situação.

Podemos relacionar as 3 Cartas a três pessoas diferentes. Na ordem da disposição das cartas temos: passado, presente e futuro. Podemos ver como estava a situação, como está e como vai ficar. A leitura é feita sempre da esquerda para direita.



Leitura Básica:

Vamos supor que o consulente pergunte sobre trabalho. Se vai conseguir trabalho até uma data "x". Desce no jogo as seguintes cartas: Âncora (35) + Montanha (21) + Estrelas (16)

A leitura mostra que o consulente vai encontrar trabalho (Âncora), terá uns obstáculos pela frente, porém, se for persistente (Montanha) vai alcançar o objetivo (Estrela).



Leitura Oculta:

Existe uma maneira de fazer uma leitura mais completa. Podemos somar os números das cartas e vamos achar a Carta Oculta.

Soma A - A da esquerda com a do meio. E a do meio com a da direita.

Soma B - A da esquerda com a da direita.

Soma C - Somar todas elas na sequência e encontrar a oculta.



Exemplos:

Soma C: 3 + 5 (Âncora) + 2 + 1 (Montanha)
+ 1 + 6 (Estrela) = Oculta = 18 (Cachorro)

Soma A: 8 (Âncora) + 3 (Montanha) = 11 + 3
(Montanha) + 7 (Estrela) = 10 (Foice)

Soma B: 8 (Âncora) + 7 (Estrela) = 15

Somando os números dessa
maneira, já obtivemos mais 4 cartas:

Soma C - Cachorro

Soma A - 11 (Chicote) e 10 (Foice)

Soma B - 15 (Urso)



Soma "C"



Soma "A"



Soma "B"

A "Carta Oculta" é que o consulente terá que pedir ou receberá ajuda de um amigo (18 Cachorro - soma C).

Podemos descobrir qual é o problema que está impedindo essa pessoa de ter trabalho.

Para isso, vemos as somas das duas primeiras cartas, 8 (Âncora) + 3 (Montanha) = 11 Chicote. Chicote indica sacrifício. Pode indicar que a pessoa precisa se sacrificar, ir atrás.



A soma ao lado do "Chicote" é 3 (Montanha) + 7 (Estrela) = 10 "Foice" e logo abaixo temos o 15 "Urso" que indica preguiça.

Então é preciso cortar essa preguiça e ir buscar o que deseja. Exige um pouco de sacrifício até na escolha do que o consulente quer.

Se ele, por exemplo, quer um cargo elevado em alguma empresa, pode entrar num cargo menor e subir com o tempo.



Soma "A"



Soma "B"



Método

Cruz - Pedalan

Esse método, apesar de ser ainda simples, é mais completo que o das 3 Cartas. Não é o da Cruz Celta, porque o da Cruz Celta teriam mais algumas cartas. Nesse método vamos ver as questões favoráveis, as questões desfavoráveis, como vai percorrer a situação. Os prós, os contras o que é favorável na leitura, que caminho seguir, etc...



Leitura Básica:

A leitura deve ser feita na sequência - cartas 01 - 05 - 02 (horizontal, da esquerda para direita) e depois cartas - 03 - 05 - 04 (vertical, de cima para baixo).

Essa é a sequência de leitura.



03 - Futuro



01 - Favorável



05 - Síntese



02 - Contrás



04 - Solução

Exemplo de Tiragem:

Carta 01: Sol (31)

Carta 02: Criança (13)

Carta 03: Montanha (21)

Carta 04: Lua (32)

Carta 05: Cegonha (17)



03 - Futuro



01 - Favorável



05 - Síntese



02 - Contras



04 - Solução

FAVORÁVEL

Posição 01 - vamos supor que a situação seja a busca de emprego. Na posição 01 temos a carta do "Sol", representa que ele tem sorte. A luz do sol ofusca. Então pode ser que a pessoa não esteja enxergando a oportunidade na frente da cara dela.

Não conseguimos olhar para o sol diretamente. Porém, se baixar a cabeça (ou a guarda), vai conseguir olhar as coisas em volta.



03 - Futuro



01 - Favorável



05 - Síntese



02 - Contraste



04 - Solução

DESFAVORÁVEL

Posição 02 - negativo, contra. Aqui, nesse exemplo, temos a carta da "Criança" que representa a insegurança, a ansiedade, os medos, irresponsabilidade. Pode ser que a ansiedade esteja bloqueando as coisas positivas.

PRÓXIMOS ACONTECIMENTOS

Posição 03 - quais os próximos capítulos? Desceu "Montanha", significa que ele vai ter uma longa trajetória. É preciso ter perseverança. Deixar caminhar de forma lenta, de baixo até o topo. Existem obstáculos.



03 - Futuro



01 - Favorável



05 - Síntese



02 - Contras



04 - Solução



SOLUÇÃO

Posição 04 - depois de todo processo que indicam as posições 01, 02 e 03, qual o capítulo final dessa história? O que vai acontecer no último capítulo? A carta da "Lua", na Europa, representa trabalho, o campo profissional. Irá ser bem sucedido.

SÍNTESE

Posição 05 - Em resumo, ele vai passar por mudanças e vai chegar a expansão. Cegonha representa expansão. Na questão de tempo são 7 a 9 meses. Essa posição nos indica o prazo do acontecimento.



03 - Futuro



01 - Favorável



05 - Síntese



02 - Contras



04 - Solução





Método Trânsito da Vida Kairallah

Esse método é um balanço da vida do consulente. Como se fosse uma Mesa Real resumida.

Esse método de leitura vai mostrar os trânsitos da vida do consulente nos próximos 3 a 4 meses. A leitura é simplificada se compararmos com a Mesa Real, porém, é um direcionamento exato daquilo que o Universo acha que é preciso no atual momento.

O assunto será exposto no momento da tiragem das cartas. É uma leitura rápida de aproximadamente 10 a 15 minutos.



05 - Cenário Geral



04 - Conselho



03 - Rumor da Vida



01 - Consulente



02 - Vida Atual



CONSULENTE /COMO ELE ESTÁ

Posição 01 - nesse exemplo e nessa posição, saiu a carta da "Lua".

Aqui, nós vamos ver as características do consulente, ou seja, como ele está nesse momento atual. Como ele está hoje. Agora. Supondo que seja a carta da "Lua", essa carta está ligada as emoções, a nostalgia, a pensamentos no passado.

Preso no passado, o que não é bom. Pode ser o início de uma depressão.



01 - Consulente



04 - Conselho



03 - Rumo da Vida



05 - Cenário Geral



02 - Vida Atual

SITUAÇÃO ATUAL de VIDA

Posição 02 – nessa posição, vamos supor que desceu a carta de "Ratos". Essa carta, nessa posição, nos mostra como está a vida do consulente, mas não ele em si.

A primeira carta, na primeira posição, mostra o consulente. Agora é a situação na vida dele. "Ratos" mostra uma situação desgastante. É possível adicionar mais alguma carta aqui para ver o que é que ele perdeu: 25 – Relacionamento, 35 – Emprego, 39 – Emprego, etc.



01 - Consulente



04 - Conselho



03 - Rumo da Vida



05 - Cenário Geral



02 - Vida Atual

RUMO QUE A VIDA VAI TOMAR/ O QUE ESPERAR

Posição 03 – Vamos colocar a carta da "Cegonha". O que o consulente pode esperar da vida? Mudanças!

Porque nesse caso saiu a "Cegonha". É necessário atitude rumo à mudança. Se for necessário saber se é positiva ou negativa, é possível puxar mais uma carta ao lado. Supondo que sai a o Sol (31), a mudança será positiva.



01 - Consulente



03 - Rumo da Vida



04 - Conselho



02 - Vida Atual



05 - Cenário Geral

QUAL A MELHOR ATITUDE

Posição 04 - desceu "Navio". Qual a atitude que o consulente tem que ter para sair dessa situação? Viajar, ou mudar o rumo da vida dele, de acordo com a carta do "Navio".

CENÁRIO GERAL

Posição 05 - desceu a carta de "Trevos". Qual o cenário geral? Esse consulente tem muitas oportunidades que ele não está sabendo aproveitar. Pode ser por conta dessa melancolia dele. Ele tem sorte. Essa carta também representa o futuro, caso ele siga o conselho da carta anterior.



04 - Conselho



05 - Cenário Geral



03 - Rumo da Vida



01 - Consulente



02 - Vida Atual

The background of the image is a vibrant orange color with a crumpled paper texture. A solid black diagonal stripe runs from the top-left corner towards the bottom-right corner, partially obscuring the orange background.

Mesa Real

A disposição das cartas é colocada da primeira carta do topo, da esquerda para a direita. Serão colocadas 8 cartas na primeira fileira, 8 na segunda, 8 na terceira, 8 na quarta e 4 na última fileira de baixo.



Após posicionadas todas as cartas, é aconselhável começar a leitura pela carta da "Mulher" ou do "Homem". Essa carta mostra a energia da pessoa, como está, o momento presente, o que a pessoa viveu nos últimos 30 dias, o que ela vai viver.



E vai falar a característica daquilo que a pessoa quer saber no jogo.



Análise 01 – vemos em que casa está a carta do consulente, seja ele "Homem" ou "Mulher". Essa análise é feita pela Casa em que a carta está posicionada.

Análise 02 – vamos analisar as cartas ao redor. “Bloco de Nove”. Faremos a leitura das 9 Cartas que estão em volta. Como fazer isso?

TODOS OS ASSUNTOS serão lidos pelo “Bloco de Nove”, todas as análises serão feitas da mesma forma que inicialmente foram feitas com a carta do consulente.

Leitura Horizontal



Leitura Vertical



Consulente

Leitura Pontas



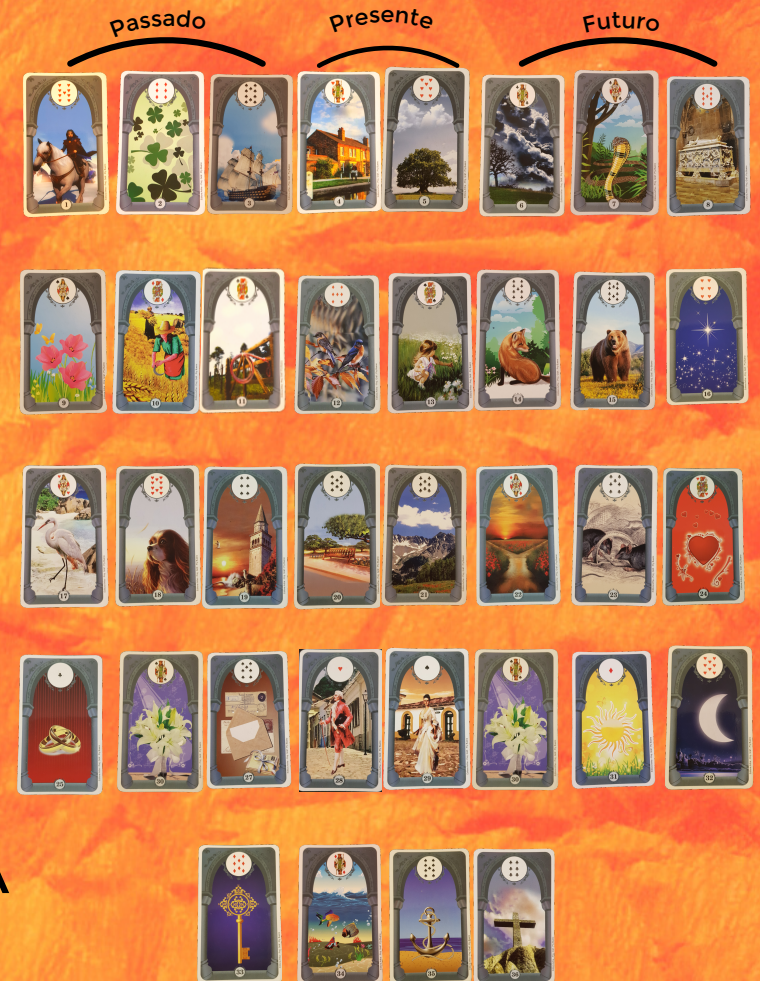
Consulente

Consulente

Análise 03 - vamos analisar as cartas das fileiras horizontal e vertical.

Análise 04 - vamos estudar o tempo na Mesa.

Nessa leitura vemos se a pessoa está pensando muito no futuro, no passado ou está presente. Se, por exemplo, a carta do consulente estiver posicionada na "Casa 30" (futuro), isso quer dizer que a pessoa veio buscar notícias do futuro, do amanhã. É uma pessoa preocupada com o futuro, com o que vai acontecer. A pessoa pensa demais no amanhã. Seria aconselhável dizer a essa pessoa para se estabilizar no presente.



Análise 05 – A fileira das emoções

O que está nas duas fileiras de cima, é o que está na cabeça do consulente.

Nas duas de baixo, no coração, e na linha do meio é o equilíbrio. Uma pessoa na linha do Emocional, significa que ela é muito manipulada pelo campo dos sentimentos.

Talvez uma pessoa impulsiva, guiada pelos sentimentos e com pouca racionalidade.



LEITURA:

Nem sempre podemos dizer que tudo está no Futuro ou no Passado, independente do posicionamento da Carta do Consulente. A MESA REAL, de uma forma geral, vai falar aquilo que programamos para a leitura.

Então se enquanto estávamos embaralhando as cartas, programamos a leitura para os próximos 6 meses, (e eu quero que a mesa me mostre o presente e o futuro) automaticamente, 90% das informações serão referentes ao futuro.



Um bom método de leitura é programar a mesa para mostrar passado, presente e futuro, de acordo com aquilo que o consulente quer saber e trabalhar.

Porque as vezes, alguma informação do passado, vai ajudar o Consulente a resolver o futuro. A própria mesa em si é voltada para o presente e para o futuro.



Exemplo:

Se a carta da "Aliança" está no passado, significa que a maior parte das informações que vamos ter sobre Relacionamentos, está no passado.

Se a carta da "Peixes" está no presente, significa que o que for falado com relação a dinheiro está nos últimos 30 dias e nos próximos 30 dias. O que é Futuro, pode ser nos próximos 6 meses, 1 ano, depende do tempo que a mesa foi programada. O presente é agora.



Exemplo:

Se a carta da "Aliança" está no passado, significa que a maior parte das informações que vamos ter sobre relacionamentos, está no passado.

Se a carta da "Peixes" está no presente, significa que o que for falado com relação a dinheiro está nos últimos 30 dias e nos próximos 30 dias. O que é Futuro, pode ser nos próximos 6 meses, um ano, depende do tempo que a mesa foi programada. O presente é agora.



Análise 06 – As 4 cartas que estão separadas embaixo representam o destino. Aquilo que a pessoa vai passar, quer ela queira, quer não. Está no destino.

Análise 07 – Espelhos, nessa análise vamos relacionar as cartas da pontas. É um novo enredo. Por exemplo a carta da ponta superior esquerda, relacionada com superior da direita, inferior direita e inferior esquerda.

Análise 08 – Se a leitura for insuficiente, é possível usar as leituras diagonais (Mesa toda).



CARTAS TEMAS:

1. Homem/mulher - consulente
2. Aliança - relacionamentos
3. Âncora - profissional
4. Peixes - dinheiro
5. Árvore - saúde
6. Cachorro - amizades
7. Livro - estudos
8. Casa - família
9. Coração - emocional
10. Torre - espiritual
11. Estrela - vidas passadas, carma
12. Trevo - sorte



FECHAMENTO da MESA:

A Mesa é fechada, com as cartas das pontas opostas. Vamos recolhendo as cartas das pontas opostas e criando uma nova combinação, até recolher a mesa toda. (As 4 Cartas de baixo não recolhe porque já foram lidas na análise 6, do destino).



SEQUÊNCIA:

- Para fechar a mesa começamos com a carta da "Casa 01" com a carta da "Casa 32", a carta da "Casa 08" com a da "Casa 25" e forma uma nova história.

- Depois segue com a carta da "Casa 02" com a carta da "Casa 31", a carta da "Casa 07" com a da "Casa 26" e assim, até fechar a mesa.

Pode ser que no fechamento da mesa tenha uma nova história ou simplesmente a confirmação do que já foi lido anteriormente.



**E por falar
em fechamento...**

Encerramos mais um curso do Baralho
Cigano e quero deixar o meu
agradecimento a cada um de vocês que
estiveram aqui comigo ao longo dessa
jornada.

Que Santa Sara Kali possa abençoar
vocês nesta nova caminhada e que ela os
ilumine em cada leitura, auxiliando as
pessoas que necessitam de uma ajuda,
de um conselho.

