



# Trilha

## Estratégica

### Trilha 11

PRF (Policial) Trilha Estratégica - 2023 (Pré-Edital)

Professor: Luis Eduardo, Renan Peron Fineto, José Lucas Venancio de Brito Chaves, Arthur Fontes da Silva Jr

13.4

30



**Estratégia**  
Concursos



2084

# TRILHA ESTRATÉGICA - 11

## POLÍCIA RODoviÁRIA FEDERAL

### REGULAR - 2023



### Ciclo de Matérias

Para essa Trilha, estudaremos as seguintes matérias:

- Legislação de Trânsito;
- Português
- Direito Administrativo
- Informática
- Direito Constitucional
- RLM

### Trilhas de Disciplina

Disponibilizaremos individualmente, nesta seção, as trilhas de cada uma das disciplinas trabalhadas por nós. O objetivo é que o aluno possa fazer ajustes no seu estudo a depender do nível em que ele está em determinada matéria.

Os arquivos disponíveis nos links abaixo contêm todas as tarefas de uma disciplina específica. Boa parte dessas tarefas estarão presentes na trilha, de acordo com a melhor estratégia de estudo para os alunos.

Matéria	Link
Carreira PRF	<a href="http://estrategi.ac/gh8vzo">http://estrategi.ac/gh8vzo</a>
Direito Administrativo	<a href="http://estrategi.ac/95b5t2">http://estrategi.ac/95b5t2</a>
Direito Constitucional	<a href="http://estrategi.ac/cm2lgb">http://estrategi.ac/cm2lgb</a>
Direito Penal	<a href="http://estrategi.ac/qkc92d">http://estrategi.ac/qkc92d</a>
Direito Processual Penal	<a href="http://estrategi.ac/y6ujxy">http://estrategi.ac/y6ujxy</a>
Direitos Humanos	<a href="http://estrategi.ac/qlhwio">http://estrategi.ac/qlhwio</a>
Ética e Cidadania	<a href="http://estrategi.ac/fppecs">http://estrategi.ac/fppecs</a>
Física	<a href="http://estrategi.ac/w8awpw">http://estrategi.ac/w8awpw</a>
Geopolítica	<a href="http://estrategi.ac/q2c3he">http://estrategi.ac/q2c3he</a>
Informática	<a href="http://estrategi.ac/0in8ex">http://estrategi.ac/0in8ex</a>
Legislação de Trânsito	<a href="http://estrategi.ac/4j9frb">http://estrategi.ac/4j9frb</a>
Espanhol	<a href="http://estrategi.ac/98cdkj">http://estrategi.ac/98cdkj</a>
Inglês	<a href="http://estrategi.ac/0czmpn">http://estrategi.ac/0czmpn</a>
Legislação Especial	<a href="http://estrategi.ac/otur17">http://estrategi.ac/otur17</a>
Português	<a href="http://estrategi.ac/0gf49y">http://estrategi.ac/0gf49y</a>
Raciocínio Lógico Matemático	<a href="http://estrategi.ac/n4m6bu">http://estrategi.ac/n4m6bu</a>
Discursivas	<a href="http://estrategi.ac/17uijj">http://estrategi.ac/17uijj</a>

**Há dois cursos da mesma disciplina no meu pacote, qual utilizaremos?**

No pacote de vocês para a Polícia Rodoviária Federal, há duas opções de curso para a disciplina de **Direito Administrativo**, nós vamos utilizar o curso do professor **Herbert Almeida**.

**PDF completo ou simplificado?**



Em regra, utilizaremos a **versão original** dos nossos PDF, por abordar todo o conteúdo programático e possuir mais exercícios. Estamos em uma trilha **Regular**, em ritmo de pré - edital, momento de construirmos uma base sólida. Portanto, caso a sua tarefa não mencione expressamente que deverá ser utilizado o PDF simplificado, utilize a versão original.

## Ferramenta Gerencial da Trilha Estratégica

Para facilitar a organização dos estudos, estou disponibilizando uma planilha para controle das tarefas. Nela vocês encontrarão o conteúdo de cada disciplina do curso, a lista de tarefas de cada trilha (a ser atualizada a cada nova trilha) com a indicação do conteúdo estudado e as páginas do PDF.

Vocês também podem utilizar esta planilha para controlar o próprio estudo. Nesse caso vários controles são automatizados para o acompanhamento da evolução e aperfeiçoamento.

Para o registro das informações de estudo será necessária a **CÓPIA** da planilha para o Google Drive do aluno, ou seja, **a planilha do link abaixo está liberada apenas para consulta, todas as alterações do aluno devem ser feitas na cópia realizada.**

	D	E	F	G	H	I	J	K	L	M	N	O
1												
2												
3												
4												
5												
6												
7												
8												
9												
10												
11												
12												
13												
14												
15												
16												
17												
18												
19												
20												
21												
22												
23												

A cada semana, o aluno deve copiar as linhas com o detalhamento das tarefas da nova trilha publicada.

Esta planilha está disponível através do seguinte link:

<http://estrategi.ac/l2w91b>

Estou disponibilizando também um vídeo, no qual é detalhado o uso da planilha no acompanhamento da execução da trilha:

<https://www.youtube.com/watch?v=EGWGNOW-z-8&t=1s>

## TAREFA 195

### Legislação de Trânsito

#### **Estudo da Aula 07 - Infrações de Trânsito (leves e médias). Resolução de 12 questões.**

**Link:** <https://www.estrategiaconcursos.com.br/app/dashboard/cursos/226203/aulas>

Nessa tarefa, iniciaremos o estudo das **Infrações de Trânsito** “em espécie”, divididas por natureza. Não se desespere pela magnitude do desafio, iremos lhe direcionar e tornar sua missão, de conhecer cerca de 400 infrações do CTB, mais suave. Além disso, nem pense em decorar todas essas infrações porque não vale o custo x benefício. A partir das revisões e da resolução de questões, você irá absorver, gradualmente, esse conteúdo.

Inicie a leitura das infrações **de natureza leve**. Observe que elas são condutas menos graves em relação ao risco para o condutor e os demais usuários da via, tais como “dirigir sem atenção”, usar buzina, conduzir veículos sem os documentos de porte obrigatório. Além disso, tente “agrupar” aquelas infrações que possuem “palavras chave”, como buzina por exemplo: toda infração referente ao “uso da buzina” será de natureza leve (cuidado: a falta da buzina é grave, pois ela é um equipamento obrigatório!)

Prosseguindo, faça a leitura das infrações **de natureza média**, com especial atenção às infrações que foram atualizadas pela **Lei 14.071/20**, sobretudo as relacionadas às normas gerais de circulação e conduta que estabelecem novas regras ao **uso de faróis** nas vias rurais.

Associe o conteúdo explanado pelo professor na teoria ao seu dia a dia e também com a rotina de um PRF (exemplo: “pane seca”, “farol apagado” nas vias rurais, quando obrigatório).

Sugerimos que você crie a “**minha lista de infrações**”. Para isso, separe 4 folhas, deixe frente e verso para cada natureza de infração - leve, média, grave e gravíssima - e registre, preferencialmente manuscrito (“à caneta”), as infrações e respectivas medidas administrativas que você observou possuírem maior incidência nas questões.

Por fim, resolva as **questões 06, 09, 10, 13, 14, 20, 23, 25, 30, 48, 50, 60**.

## TAREFA 196

### *Raciocínio Lógico*

#### ***Resolução de uma bateria de 23 exercícios do Estratégia Questões.***

Como forma de revisão e treino dos pontos já estudados de ***Operações Básicas***, ***resolver*** as questões do link a seguir:

<http://questo.es/xd18ym>

Ao final, leia apenas os comentários das questões que errou ou que teve dúvida.

Caso identifique algum ponto da matéria que não esteja tão bem consolidado, retorne à respectiva aula do curso regular e reforce este ponto.

## TAREFA 197

### Direito Administrativo

**Estudo da aula 06, item “Modalidades de Licitação”.**

**Link:** <https://www.estrategiaconcursos.com.br/app/dashboard/cursos/226191/aulas>

Vamos continuar o estudo da **Lei 14.133/2021**, a Nova Lei de Licitações, por um dos tópicos mais importantes do assunto: as **Modalidades de Licitação**. Dessa forma, faça uma leitura bastante concentrada dessa parte da matéria.

Quadros, desenhos e mapas mentais são essenciais para compreender o alcance de cada modalidade, os limites de valores atualizados e os prazos envolvidos. Se puder, imprima-os e cole na parede do seu canto de estudos.

Inicialmente, saiba que a Lei 14.133/2021 abandonou a definição de modalidades pelo valor estimado da contratação. Portanto, a partir de agora, todas as modalidades são definidas pela natureza do objeto.

Acerca da **concorrência**, guarde os seus objetos: contratação de bens e serviços especiais e de obras e serviços comuns e especiais de engenharia. Ademais, dê bastante atenção ao resumo do professor ao final do tópico.

No que concerne ao **pregão**, lembre-se os casos em que ele é ou não aplicável.

Quanto ao **concurso**, destaque que é direcionado para trabalhos técnico, científico ou artístico.

O **leilão** se destina à venda de bens a quem oferecer o maior lance. Ao final de cada tópico o professor disponibiliza quadro-resumo que pode ser muito útil, pois sintetiza todas as principais informações.

Já o **diálogo competitivo** é uma modalidade inédita, não tendo sido tratada em nenhuma outra lei anterior. Portanto, atenção redobrada! Os examinadores gostam bastante de novidades. Leia todos os tópicos atentamente e guarde bem as etapas e requisitos dessa modalidade.

## TAREFA 198

### Informática

**Revisão da aula 06 - “Navegadores” e subtópicos; e resolução de 40 questões do PDF.**

**Link:** <https://www.estrategiaconcursos.com.br/app/dashboard/cursos/226184/aulas/>

Para esta tarefa, eu quero que você:

1. Revise o conteúdo teórico elencado;
2. Refaça as questões que tenha errado ao executar as tarefas de teoria;
4. Na parte de **Questões Comentadas – Microsoft Edge - Multibancas**, resolva 10 questões novas do seu PDF: **06 a 15**;
5. Na parte de **Questões Comentadas – Google Chrome - Multibancas**, resolva 10 questões novas do seu PDF: **06 a 15**;
6. Na parte de **Questões Comentadas – Internet Explorer - Multibancas**, resolva 10 questões novas do seu PDF: **06 a 15**; e
7. Na parte de **Questões Comentadas – Mozilla Firefox - Multibancas**, resolva 10 questões novas do seu PDF: **06 a 15**.

Quanto à revisão, você pode fazer de 3 formas diferentes:

OPÇÃO DE REVISÃO 1: Revise os tópicos desta tarefa utilizando as marcações no seu PDF que foram feitas por você, quando do estudo da teoria. Direcione sua leitura para os tópicos que foram grifados e ressaltados.

OPÇÃO DE REVISÃO 2: Caso esteja disponível o PDF com as Marcações dos Aprovados, use-o como base e leia com atenção os tópicos relativos à parte teórica de toda a aula que foram grifados.

OPÇÃO DE REVISÃO 3: Se você preferir cumprir a tarefa pelo PDF Simplificado, leia na íntegra todo o conteúdo referente à parte teórica de toda a aula, atentando-se principalmente aos tópicos que foram ressaltados pelo professor, durante a explanação da teoria.

Quanto às questões, mais uma vez, procure resolvê-las de forma proativa: antes de marcar o gabarito, fale para você mesmo a justificativa pela sua resposta. Isso vai te ajudar muito no processo de assimilação do conteúdo. Confira o gabarito e leia os comentários do professor, aproveitando para melhorar seus grifos/resumos no que julgar importante para futuras revisões.



## TAREFA 199

### Português

**Resolução de 30 questões da aula 9.**

**Link:** <https://www.estrategiaconcursos.com.br/app/dashboard/cursos/226182/aulas/>

Resolveremos mais uma bateria de questões disponibilizada ao final da aula.

Mas antes disso, resolva as questões que errou ou teve algum tipo de dificuldade até o momento.

Resolver as seguintes comentadas ao final da aula:

Sujeito Simples: 6 a 35.

## TAREFA 200

### *Direito Constitucional*

**Revisão cumulativa das aulas 03, 04 e 05.**

**Link:** <https://www.estrategiaconcursos.com.br/app/dashboard/cursos/226190/aulas>

Revise, através do seu material grifado, o conteúdo estudado nas **aulas 03, 04 e 05** do curso de referência. Caso esteja disponível, você também pode aproveitar o PDF das *Marcações dos Aprovados* para validar o seu próprio material de revisão.

Por fim, retome as questões que errou ou ficou com dúvida e resolva novamente a fim de verificar se suas revisões estão suprimindo eventuais lacunas.

## TAREFA 201

### Legislação de Trânsito

**Estudo da Aula 07 - Infrações de Trânsito (graves). Resolução de 14 questões.**

**Link:** <https://www.estrategiaconcursos.com.br/app/dashboard/cursos/226203/aulas>

Continuando nossa missão acerca das **infrações de trânsito**, estude agora as **de natureza grave**, com especial atenção à infração que foi atualizada pela **Lei 14.071/20**.

Associe o conteúdo explanado pelo professor na teoria ao seu dia a dia (não utilizar o cinto de segurança, por exemplo) e já se visualize na condição de PRF lavrando autos de infração aos “incautos”.

Por fim, resolva as **questões 11, 17, 22, 24, 26, 29, 31, 40, 41, 43, 46, 53, 55, 57**.

Revise as infrações leves e médias registradas na **“minha lista de infrações”**. Além disso, acrescente a essa lista a infrações médias, estudadas nesta tarefa e que você observou possuírem maior incidência nas questões e suas respectivas medidas administrativas.

■

## TAREFA 202

### Raciocínio Lógico

**Estudo da aula 09, do tópico “Potências de dez” até o tópico “Ordem de grandeza”, inclusive.**

**Link:** <https://www.estrategiaconcursos.com.br/app/dashboard/cursos/226183/aulas>

Esta aula traz um assunto bem interessante, que é **Potência de Base 10 e Unidades de Medida**, o qual, em geral, terá seu aprendizado potencializado através da resolução das diversas questões da aula.

Começando pela **Potência de Base 10**, é importante ter em mente que os expoentes positivos representam o número de zeros presentes no número inteiro. Assim, o número  $10^4$  apresenta 4 zeros (10.000).

Já os expoentes negativos representam o número de casas após a vírgula do número. Assim, o número  $10^{-4}$  apresenta quatro casas após a vírgula, isto é, três zeros e o dígito 1 (0,0001).

Interessante saber que cada posição do algarismo de um número também representa uma potência de base 10. E claro, este mesmo raciocínio também vale para a parte decimal do número, conforme abaixo:

Potências positivas					Potência Zero	Potências negativas					
100.000	10.000	1.000	100	10	1	0,1	0,01	0,001	0,0001	0,00001	0,000001
$10^5$	$10^4$	$10^3$	$10^2$	$10^1$	$10^0$	$10^{-1}$	$10^{-2}$	$10^{-3}$	$10^{-4}$	$10^{-5}$	$10^{-6}$

Já ao escrever um número em **Notação Científica**, ele deve iniciar por um número maior que 1 e menor que 10, seguido da potência de Base 10, conforme abaixo:

Potência de base 10 da forma  $A \times 10^N$  com  $1 \leq A < 10$  e  $N$  inteiro.

E para transformar um número em notação científica de forma prática, pode-se utilizar dois métodos:

- 1-) Transformar o número em potência de dez para, em seguida, deixar o número na forma de notação científica; ou
- 2-) Contar “quantas casas a vírgula deve andar”.

E ao estudar o tópico **Ordem de Grandeza**, basta aproximar a potência de Base 10 de um número escrito em Notação científica, conforme abaixo:

Partindo da notação científica  $A \times 10^N$  com  $1 \leq A < 10$  e  $N$  inteiro. ( $\sqrt{10} \cong 3,16$ )

$A > \sqrt{10} \rightarrow$  ordem de grandeza é  $10^{N+1}$ ;

$A < \sqrt{10} \rightarrow$  ordem de grandeza é  $10^N$ .

**Dica:** Nesta aula, é fundamental acompanhar com bastante atenção a resolução de cada uma das questões apresentadas pelo professor quando da explicação da matéria. Compreendendo bem cada um dos exercícios, a resolução das demais questões de aula será muito mais fluída.



## TAREFA 203

### Direito Administrativo

**Estudo da aula 06, item “Critérios de julgamento”; e resolução de 18 questões.**

**Link:** <https://www.estrategiaconcursos.com.br/app/dashboard/cursos/226191/aulas>

Nessa tarefa, vamos seguir o estudo tópico **critérios de julgamento**.

Nesse assunto, normalmente o examinador descreve um caso hipotético e pede para que você o associe ao respectivo critério de julgamento dentre aqueles listados nas alternativas. Por isso, é importante que você compreenda bem cada um deles e, assim, não fique confuso na hora de identificá-los.

Para tanto, faça um estudo atento de cada um dos subitens deste tópico e, ao final, verifique se você consegue compreender bem o seguinte resumo do professor - caso negativo, volte ao conteúdo teórico e faça uma releitura especificamente da parte que sana a sua dúvida.

Outro aspecto importantíssimo é saber qual(is) critério(s) de julgamento cada modalidade de licitação comporta. Portanto, decore o seguinte esquema do professor:

CRITÉRIOS DE JULGAMENTO vs. MODALIDADES DE LICITAÇÃO	
<b>Pregão</b>	<ul style="list-style-type: none"> <li>▪ Menor preço; ou</li> <li>▪ Maior desconto.</li> </ul>
<b>Concorrência</b>	<ul style="list-style-type: none"> <li>▪ Menor preço;</li> <li>▪ Maior desconto;</li> <li>▪ Melhor técnica ou conteúdo artístico;</li> <li>▪ Técnica e preço;</li> <li>▪ Maior retorno econômico.</li> </ul>
<b>Concurso</b>	<ul style="list-style-type: none"> <li>▪ Melhor técnica ou conteúdo artístico.</li> </ul>
<b>Leilão</b>	<ul style="list-style-type: none"> <li>▪ Maior lance</li> </ul>
<b>Diálogo competitivo</b>	<ul style="list-style-type: none"> <li>▪ Não há definição do critério de julgamento;</li> <li>▪ A Lei prevê que o julgamento ocorrerá “de acordo com critérios divulgados no início da fase competitiva”.</li> </ul>

Finalize com a resolução das **questões 1 a 18 (Cespe)** da aula.

## TAREFA 204

### Informática

**Resolução de 40 questões do PDF da aula 06 - “Navegadores” e subtópicos.**

**Link:** <https://www.estrategiaconcursos.com.br/app/dashboard/cursos/226184/aulas/>

Para esta tarefa, eu quero que você:

1. Refaça as questões que tenha errado ao executar a tarefa anterior;
2. Na parte de **Questões Comentadas – Microsoft Edge - Multibancas**, resolva 10 questões novas do seu PDF: **16 a 25**;
3. Na parte de **Questões Comentadas – Google Chrome - Multibancas**, resolva 10 questões novas do seu PDF: **16 a 25**;
4. Na parte de **Questões Comentadas – Internet Explorer - Multibancas**, resolva 10 questões novas do seu PDF: **16 a 25**; e
5. Na parte de **Questões Comentadas – Mozilla Firefox - Multibancas**, resolva 10 questões novas do seu PDF: **16 a 25**.

Quanto às questões, mais uma vez, procure resolvê-las de forma proativa: antes de marcar o gabarito, fale para você mesmo a justificativa pela sua resposta. Isso vai te ajudar muito no processo de assimilação do conteúdo. Confira o gabarito e leia os comentários do professor, aproveitando para melhorar seus grifos/resumos no que julgar importante para futuras revisões.

## TAREFA 205

### Português

**Estudo da aula 10, do tópico “Noções Iniciais” até o tópico “Regência Verbal”; e resolução de questões.**

**Link:** <https://www.estrategiaconcursos.com.br/app/dashboard/cursos/226182/aulas/>

*Regência e crase*, consideradas individualmente, são tópicos com incidência não muito alta em provas.

O primeiro ponto é entender o que é “REGÊNCIA”!

Como bem disse o professor, reger é guiar, logo, a regência trata da relação de termos dependentes, entre complementos e complementados.

Assim, já podemos deduzir que a *regência verbal* cuida da relação de dependência entre o verbo e seus complementos.

Antes de adentrar no tópico sobre regência verbal, tente lembrar um pouco sobre transitividade do verbo! Acredite, vai ajudar bastante!

A análise da regência é precedida pela análise da transitividade verbal, afinal é necessário identificar se se trata de um verbo que requer complemento e se a preposição é obrigatória.

Feita a análise da transitividade verbal, chegou a hora de verificar se a regência do complemento está correta.

Para isso, não existe regra específica, afinal, a regência correta vai depender do sentido da frase.

A questão é, como estudar regência?

Bem, assim como concordância, a regência é adquirida com a nossa vivência em relação ao português.

O professor traz as “Principais Regências”, que devem ser lidas com atenção. O objetivo da leitura é adquirir vivência e quebrar os nossos vícios linguísticos.

A resolução das questões irá ajudar muito nesse processo!

Então, não se preocupe em tentar decorar todas as regras de regência, afinal, são muitas!

Tente ler as explicações e comparar a forma de regência correta com seus hábitos linguísticos.

Caso perceba alguma divergência, anote em uma folha de papel de forma a ler com frequência, se forçando a moldar seus hábitos linguísticos de acordo com o padrão da língua portuguesa.

É assim que irá garantir as questões de regência em sua prova!

Entretanto, para não sairmos isentos, chamamos a atenção para verbos assistir, aspirar, visar, esquecer, lembrar, implicar, chamar, obedecer, preferir.

Esses são exemplos de verbos que têm sua transitividade modificada em função do sentido da frase.

Resolver as questões que surgirem no decorrer da teoria.

## TAREFA 206

### Direito Constitucional

#### Estudo da aula 8 (Reforma e Revisão Constitucional).

Link: <https://www.estrategiaconcursos.com.br/app/dashboard/cursos/226190/aulas>

Continuando o estudo da trilha vamos para o tópico de **Reforma da Constituição**, que corresponde às mudanças do texto constitucional, podendo ser escritas ou apenas de interpretação, uma forma de adaptar o texto de 1988 à evolução da sociedade. É preciso que saiba que há dois procedimentos para modificar o texto constitucional, **revisão** constitucional e **emenda** constitucional (ver quadro comparativo).

O primeiro processo não pode mais ser aplicado, apenas ocorreu 5 anos após a publicação da CF/88 e os requisitos de aprovação das mudanças foram menos exigentes. Não confunda:

PROCEDIMENTOS	
Revisão constitucional	Emenda constitucional
Maioria absoluta, em sessão unicameral	Discussão e votação em cada Casa do Congresso Nacional, em dois turnos, com aprovação, em ambos, por 3/5 dos membros de cada Casa. Sessão bicameral.
Promulgação pela Mesa do Congresso Nacional	Promulgação pelas duas Casas Legislativas, separadamente

Para entender o assunto, é preciso que saiba os requisitos para aprovação, as limitações e o processo de votação e publicação do texto. A novidade aqui fica por conta da "**PEC-Paralela**", que se refere à aprovação de emendas propostas pelos parlamentares à emenda constitucional, apresentadas durante os turnos de discussão e votação. Mesmo as emendas parlamentares devem ser apreciadas em dois turnos de votação e aprovadas por **3/5 dos votos de cada Casa**. Desse modo, para evitar atrasos, a parte da proposta que seja consenso entre Câmara dos Deputados e Senado é promulgada e a outra parte, a PEC-Paralela, segue em seu curso de votação.

É importante conhecer os 4 tipos de **limitações ao poder de reforma**, com atenção especial às cláusulas pétreas, vez que projetos de emendas que visem sua abolição não serão objeto de deliberação, aos limites formais do processo de reforma (veja o quadro sobre o tema), e impossibilidade de promulgação de emendas durante estado de sítio, estado de defesa e intervenção federal. Entenda também a vedação à dupla revisão.

As emendas podem ser declaradas inconstitucionais. A análise pode ser feita durante o curso de discussão, caso descumpra alguma imposição material ou formal, através de mandado de segurança impetrado por congressista, ou pode ser realizada através de controle posterior, após



a publicação, caso em que ocorrerá perante qualquer tribunal, na submissão de caso concreto à análise do Poder Judiciário, ou ação específica, ADI ou ADC, perante o STF.

Há também a **mutação constitucional**, que é uma mudança apenas na interpretação da Constituição sem alteração do seu texto. É um processo informal que está ligado a rigidez constitucional, pois como fazer alterações exige procedimento mais criterioso, as mudanças de interpretação ganham força para adequar o texto à realidade atual da sociedade.

Na próxima tarefa realizaremos as questões do final do PDF.

## TAREFA 207

### Legislação de Trânsito

**Estudo da Aula 07 - Infrações de Trânsito (gravíssimas). Resolução de 12 questões.**

**Link:** <https://www.estrategiaconcursos.com.br/app/dashboard/cursos/226203/aulas>

Continuando nossa missão acerca das **infrações de trânsito**, estude as **de natureza gravíssima**, com especial atenção às infrações que foram atualizadas pela **Lei 14.071/20**. E

Novamente deixamos a sugestão para que você associe o conteúdo explanado pelo professor na teoria ao seu dia a dia. Além disso, dê especial atenção para aquelas infrações que você verifique que possuam **pertinência temática ao seu futuro cargo de PRF**, tais como **condutores sem CNH, embriagados, ultrapassando em locais proibidos**, etc.

Por fim, resolva as **questões 04, 12, 15, 21, 27, 30, 31, 37, 44, 52, 61 e 62**

Revise as infrações leves, médias e graves registradas na **“minha lista de infrações”**. Além disso, acrescente a essa lista as infrações gravíssimas, estudadas nesta tarefa e que você observou possuírem maior incidência nas questões e suas respectivas medidas administrativas.

## TAREFA 208

### Raciocínio Lógico

**Estudo da aula 09, do tópico “Unidades de medida” até o final; e resolução de 32 questões do PDF.**

**Link:** <https://www.estrategiaconcursos.com.br/app/dashboard/cursos/226183/aulas>

Dando continuidade ao estudo da nossa aula, vamos ver agora o assunto **Unidades de Medida**.

Ao estudar o tópico **Unidades de tempo**, é importante memorizarmos os seguintes pontos:

1 minuto = 60 segundos

1 hora = 60 minutos = 3.600 segundos

1 dia = 24 horas

1 semana = 7 dias

1 ano = 365 dias (exceto o ano bissexto, que tem 366 dias)

Em relação às **Unidades de Comprimento**, memorize os múltiplos do “metro”, assim como a forma de realizar as respectivas conversões entre eles, abaixo:

Conversão		Deslocamento da vírgula
De	Para	
km	hm	Uma casa para a direita
km	dam	Duas casas para a direita
km	m	Três casas para a direita
mm	cm	Uma casa para a esquerda
mm	dm	Duas casas para a esquerda

Já quando falamos em **Medidas de Superfície (área)**, é importante compreender que o número de casas para conversão é o **dobro** daqueles utilizados nas medidas de comprimento, conforme abaixo:

Conversão		Deslocamento da vírgula
De	Para	
km <sup>2</sup>	hm <sup>2</sup>	Duas casas para a direita
km <sup>2</sup>	dam <sup>2</sup>	Quatro casas para a direita
km <sup>2</sup>	m <sup>2</sup>	Seis casas para a direita
mm <sup>2</sup>	cm <sup>2</sup>	Duas casas para a esquerda
mm <sup>2</sup>	dm <sup>2</sup>	Quatro casas para a esquerda

E quando falamos em **Medidas de Volume**, é importante compreender que o número de casas para conversão é o **triplo** daqueles utilizados nas medidas de comprimento, conforme abaixo:

Conversão		Deslocamento da vírgula
De	Para	
km <sup>3</sup>	hm <sup>3</sup>	Três casas para a direita
km <sup>3</sup>	dam <sup>3</sup>	Seis casas para a direita
km <sup>3</sup>	m <sup>3</sup>	Nove casas para a direita
mm <sup>3</sup>	cm <sup>3</sup>	Três casas para a esquerda
mm <sup>3</sup>	dm <sup>3</sup>	Seis casas para a esquerda

Já em **Unidades de Massa**, é importante memorizar que a unidade básica é o grama "g". A partir dessa unidade básica, tem-se os principais múltiplos e submúltiplos:

Múltiplos			Unidade Básica	Submúltiplos		
kg	hg	dag	g	dg	cg	mg
10 <sup>3</sup> g	10 <sup>2</sup> g	10 <sup>1</sup> g	10 <sup>0</sup> g	10 <sup>-1</sup> g	10 <sup>-2</sup> g	10 <sup>-3</sup> g
1.000g	100g	10g	1 g	0,1g	0,01g	0,001g

Em **Unidades de Volume**, é importante memorizar que a unidade básica é o litro "l". A partir dessa unidade básica, tem-se os principais múltiplos e submúltiplos:

Múltiplos			Unidade Básica	Submúltiplos		
<b>k</b> l	<b>h</b> l	<b>da</b> l	<b>l</b>	<b>d</b> l	<b>c</b> l	<b>m</b> l
$10^3$ l	$10^2$ l	$10^1$ l	$10^0$ l	$10^{-1}$ l	$10^{-2}$ l	$10^{-3}$ l
1.000l	100l	10l	1 l	0,1l	0,01l	0,001l

E um outro ponto que pode aparecer em sua prova é a conversão de medidas cúbicas para litros.

Para isso, basta memorizar as seguintes relações:  **$1m^3 = 1.000L$** ;  **$1dm^3 = 1L$**  e  **$1cm^3 = 1ml$** .

**Dica:** Novamente, nesta aula, é fundamental acompanhar com bastante atenção a resolução de cada uma das questões apresentadas pelo professor quando da explicação da matéria. Compreendendo bem cada um dos exercícios, a resolução das demais questões de aula será muito mais fluída.

A seguir, resolva as seguintes questões da aula através da lista sem comentários ao final do PDF:

- **Potências de dez:** 1, 3, 4, 5;

- **Unidades de medida:** 1, 2, 4, 6, 7, 9, 10, 11, 13, 14, 15, 18, 20, 23, 24, 26, 28, 29, 30, 34, 36, 39, 41, 42, 47, 50, 53, 56, 58, 61, 65, 68.

Após, recorra ao comentário do professor naquelas que errar ou ficar em dúvidas, marcando-as para futuras revisões.



## TAREFA 209

### *Direito Administrativo*

**Revisão e resolução de 20 questões da aula 06.**

**Link:** <https://www.estrategiaconcursos.com.br/app/dashboard/cursos/226191/aulas>

Agora vamos fazer uma revisão focada nos pontos que você julga importante para memorizar a matéria. Leia apenas aqueles grifos e anotações que fez na teoria da aula. Se preferir, vá acompanhando as suas marcações com as disponíveis no PDF com Marcação dos Aprovados, caso esteja disponível.

Leia também o enunciado e a correção dos exercícios selecionados para revisão. Veja, não é para refazer, apenas ler.

Terminada a revisão, resolva as questões de número **19 a 38 (Cespe)** do tópico "**Questões para fixação**" do PDF.

Leia a correção das que errar ou ficar em dúvida. Marque os principais exercícios, aqueles difíceis ou que envolvam vários assuntos da teoria, para usar no processo de revisão. Importante que poucos exercícios sejam selecionados

## TAREFA 210

### Informática

**Estudar a teoria da aula 07, de “Correio Eletrônico – Conceitos Básicos” até o tópico “IMAP (INTERNET MESSAGE ACCESS PROTOCOL)”, inclusive; e resolução de 5 questões do PDF.**

**Link:** <https://www.estrategiaconcursos.com.br/app/dashboard/cursos/226184/aulas/>

1. Nesta tarefa, iniciaremos o estudo da parte teórica da aula;
2. Não se esqueça de resolver as questões que surgirem ao longo da explanação da teoria; e
3. Marque as questões que você errar ou não souber resolver para serem refeitas no processo de revisão.

O Correio Eletrônico (Electronic Mail ou E-Mail) é um método que permite compor, enviar e receber **mensagens assíncronas** através de sistemas eletrônicos de comunicação. Mensagem assíncrona é uma comunicação desconectada do tempo, isto é, emissor e receptor podem se comunicar à medida que tenham tempo disponível (Ex: Whatsapp). Em contrapartida, a comunicação síncrona exige que emissor e receptor estejam disponíveis simultaneamente (Ex: Telefone). No caso do Correio Eletrônico, emissor e receptor precisam apenas se conectar brevemente a um servidor de e-mail pelo tempo que for necessário para enviar ou receber mensagens.

### Requisitos fundamentais

Para utilizar um serviço de correio eletrônico, existem dois pré-requisitos básicos: (1) você deve possuir uma conta cadastrada em algum Provedor de E-Mail; (2) você deve utilizar uma ferramenta de correio eletrônico como um Cliente de E-Mail ou um Webmail. Vamos entender alguns conceitos:

- **Provedor de E-Mail:** trata-se de uma empresa que hospeda e disponibiliza serviços de e-mail para outras empresas ou usuários finais (Ex: Gmail, Outlook, Yahoo, Uol, etc).

- **Provedor de E-Mail:** trata-se de uma empresa que hospeda e disponibiliza serviços de e-mail para outras empresas ou usuários finais (Ex: Mozilla Thunderbird, Microsoft Outlook, etc).

- **Webmail:** trata-se de uma aplicação que hospedada em um servidor web remoto que permite enviar/receber e-mails (Ex: Outlook.com, Gmail.com, Yahoo.com, Uol.com, etc).

### Etiqueta na Rede

O conjunto de normas de conduta utilizadas no cotidiano para conduzir melhor as relações e comunicações humanas na internet é conhecido como **Netiqueta**.

Existem algumas recomendações de etiqueta para correio eletrônico, entre elas:

- Evite utilizar letras maiúsculas – elas geralmente significam falar alto ou GRITAR.
- No envio de e-mail para diversas pessoas, é recomendado utilizar o recurso da cópia oculta.

### **Sintaxe dos endereços**

Um e-mail válido possui três partes, quais sejam: Nome do Recipiente, Símbolo de Arroba e Nome do Domínio.

- **Nome do Recipiente:** também chamado de **Nome da Conta de Usuário** ou **Parte Local**, representa a conta de e-mail de um receptor qualquer.

- **Símbolo de Arroba:** trata-se de um símbolo (@) que separa o Nome do Recipiente do Nome do Host/Domínio – é obrigatório que haja necessariamente uma, e apenas uma, ocorrência desse símbolo no endereço.

- **Nome do Domínio:** também chamado de **Nome de Host** ou **Nome do Provedor**, trata-se da identificação de um dispositivo que disponibiliza ou hospeda (host) algum serviço.

Lembre-se que o domínio pode possuir subdomínios: em **estrategiaconcursos.com.br**, temos um domínio de nível mais baixo **estrategiaconcursos**; um domínio de segundo nível com e um domínio de topo **br**.

### **Assinatura de E-Mail**

Esse recurso permite que informações de contato, endereço, cargo, saudações, entre outros possam ser inseridas no corpo do e-mail de forma automática ao final da mensagem.

### **PROTOCOLOS DE E-MAIL**

Um Servidor de E-Mail é uma máquina que envia, recebe e armazena e-mails para usuários. No caso de Servidores de E-Mail, há três protocolos que podem ser usados: **POP3, SMTP e IMAP**.

#### **SMTP (SIMPLE MAIL TRANSFER PROTOCOL)**

Trata-se do protocolo responsável pela transmissão de correio eletrônico pela internet. Por padrão, ele roda na Porta **TCP 25**. No entanto, ele vem sendo substituída no Brasil pela Porta 587.

#### **POP3 (POST OFFICE PROTOCOL, VERSÃO 3)**

Protocolo criado como uma forma simplificada de receber, baixar e deletar mensagens de um servidor de e-mail – funciona na Porta **TCP 110**.

Esse protocolo trabalha em dois modos distintos: ou ele apaga as mensagens da caixa postal logo após a realização do download; ou ele mantém uma cópia das mensagens na caixa postal mesmo após a realização do download.

**IMAP (INTERNET MESSAGE ACCESS PROTOCOL)**

Protocolo que – em contraste com o POP3 – não apaga as mensagens da caixa de correio – elas ficam permanentemente armazenadas no servidor. Funciona na Porta **TCP 143** ou 993 (SSL/TLS).

Para finalizar essa tarefa, na parte de **“Questões Comentadas – Correio Eletrônico – Básico - CESPE”**, resolva 5 questões do seu PDF, a saber: **01 a 05**.

## TAREFA 211

### Português

**Estudo da aula 10; do tópico “Regência Nominal” até o tópico Crase”; e resolução de questões.**

**Link:** <https://www.estrategiaconcursos.com.br/app/dashboard/cursos/226182/aulas/>

Seguindo com estudo da regência, temos a *regência nominal*. Aqui, vale a mesma técnica usada na tarefa anterior.

Vamos, inclusive, destacar um trecho do próprio material do professor, que ratifica a metodologia proposta para essa tarefa: “Regência é vivência.

Não é possível decorar as preposições de tantos nomes, só a reiterada experiência de se deparar com esses nomes e suas respectivas preposições vai solidificar esse entendimento.”

Na sequência, o professor traz uma importante lista de regências nominais mais cobradas, que deve ser lida com atenção, mas sem a preocupação em decorar.

Já a *crase* costuma ser um pouco mais cobrada que a regência.

O sinal de crase serve para indicar união de vocábulos iguais e pode ser aplicada em diversos casos, entretanto, o que nos interessa, de fato, é quando a crase é utilizada na contração da preposição “a” com artigos femininos ou com o “a” em alguns pronomes demonstrativos e relativos. Dentro desse nosso universo, podemos destacar 3 situações:

- Quando a crase é obrigatória;
- Quando a crase é proibida;
- Quando a crase é facultativa.

O primeiro caso, de crase obrigatória, é o mais importante, afinal, quando se verifica a sua obrigatoriedade, automaticamente, eliminamos as situações nas quais a crase é proibida ou facultativa. São diversas situações que devem ser lidas com cuidado, a exemplo das (i) locuções femininas, (ii) artigo feminino e (iii) pronomes “aquele”, “a qual” e “a que”.

Sobre os casos de crase proibida, importante termos a seguinte noção: “Se não houver preposição “a” ou não houver artigo “a” ou um “a” inicial dos pronomes vistos acima, não há como haver crase”.

A partir dessa noção inicial, leia os exemplos trazidos pelo professor, enxergando, simultaneamente, as condições indicadas em cada um deles.



Por fim, sobre crase facultativa, deve-se entender que ela só será facultativa quando o artigo também for facultativo.

Com essa noção em mente, conseguimos identificar os casos nos quais a crase é facultativa.

Resolva as questões que surgirem no decorrer da teoria.

## TAREFA 212

### *Direito Constitucional*

**Resolução de 16 questões do PDF da Aula 08; e leitura da CF/88; Leitura do art. 60 da CF/88, do art. 3º do Ato das Disposições Constitucionais Transitórias (ADCT).**

**Link:** <https://www.estrategiaconcursos.com.br/app/dashboard/cursos/226190/aulas>  
[https://www.planalto.gov.br/ccivil\\_03/constituicao/constituicao.htm](https://www.planalto.gov.br/ccivil_03/constituicao/constituicao.htm)

Nesta tarefa, você vai testar os conhecimentos adquiridos, durante o estudo da teoria da **aula 08**, por meio da resolução de questões do PDF.

Resolva as questões:

**- Lista de Questões - Reforma Constitucional - CEBRASPE: 01 a 16;**

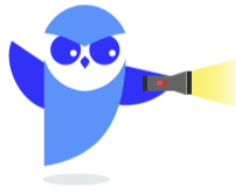
Sugiro que inicie a tarefa fazendo as questões pela lista sem comentários e marque as que teve dúvida na hora de responder.

Terminadas as questões, corrija pelo gabarito e marque as que errou.

Posteriormente, leia os comentários do professor e grife o que pode complementar o seu resumo para posterior revisão. (Foque nas que errou ou teve dúvida).

Feito isso, com o objetivo de reforçar ainda mais seus conhecimentos, **leia o art. 60 da CF/88 e o art. 3º do Ato das Disposições Constitucionais Transitórias (ADCT);** e faça os seus grifos.

ESCLARECENDO!



1. As Trilhas Estratégicas são meras *sugestões* de estudo com base em determinado objetivo (área de concurso, concurso específico ou perfil). O aluno deve ficar livre para que possa segui-la à risca ou fazer adaptações para o seu próprio estilo e rotina de estudo.
2. Os *professores* do Estratégia, ao elaborarem os seus materiais, possuem o objetivo de ensinar todo o conteúdo exigido pelo edital programático do concurso, além de estabelecer uma sequência ideal de estudo do ponto de vista pedagógico e considerando que o aluno terá tempo de estudar todo o seu material.
3. Já os *coaches*, ao elaborarem as Trilhas Estratégicas, possuem o objetivo de fazer o aluno estudar o conteúdo de acordo com um determinado custo x benefício, porém muitas vezes fugindo da recomendação didática de estudo proposta pelos professores para que os alunos possam fazer um estudo direcionado.
4. Como dizemos sempre: *o ideal é estudar todos os assuntos, revisar tudo, fazer muitos exercícios de todos os assuntos e chegar na prova bom em todos os assuntos também*. Entretanto, são poucos aqueles alunos que dispõem de tempo para isso!
5. Nosso objetivo aqui é sugerir uma sequência de estudos baseada na experiência de *coaches* aprovados em diversos concursos para que possamos dar orientações e maiores chances de aprovação aos alunos.

---

Espero que tenha gostado!

Bons estudos!

Aguardo você no [Telegram](#).

*"Sempre que você vir uma pessoa de sucesso, você sempre verá as glórias, nunca os sacrifícios que os levaram até ali"*

Vaibhav Shah

*José Lucas*



@patrulheiros\_191

# ESSA LEI TODO MUNDO CONHECE: PIRATARIA É CRIME.

Mas é sempre bom revisar o porquê e como você pode ser prejudicado com essa prática.



**1** Professor investe seu tempo para elaborar os cursos e o site os coloca à venda.



**2** Pirata divulga ilicitamente (grupos de rateio), utilizando-se do anonimato, nomes falsos ou laranjas (geralmente o pirata se anuncia como formador de "grupos solidários" de rateio que não visam lucro).



**3** Pirata cria alunos fake praticando falsidade ideológica, comprando cursos do site em nome de pessoas aleatórias (usando nome, CPF, endereço e telefone de terceiros sem autorização).



**4** Pirata compra, muitas vezes, clonando cartões de crédito (por vezes o sistema anti-fraude não consegue identificar o golpe a tempo).



**5** Pirata fere os Termos de Uso, adultera as aulas e retira a identificação dos arquivos PDF (justamente porque a atividade é ilegal e ele não quer que seus fakes sejam identificados).



**6** Pirata revende as aulas protegidas por direitos autorais, praticando concorrência desleal e em flagrante desrespeito à Lei de Direitos Autorais (Lei 9.610/98).



**7** Concurseiro(a) desinformado participa de rateio, achando que nada disso está acontecendo e esperando se tornar servidor público para exigir o cumprimento das leis.



**8** O professor que elaborou o curso não ganha nada, o site não recebe nada, e a pessoa que praticou todos os ilícitos anteriores (pirata) fica com o lucro.