

## Aprofundando o conhecimento dos caracteres

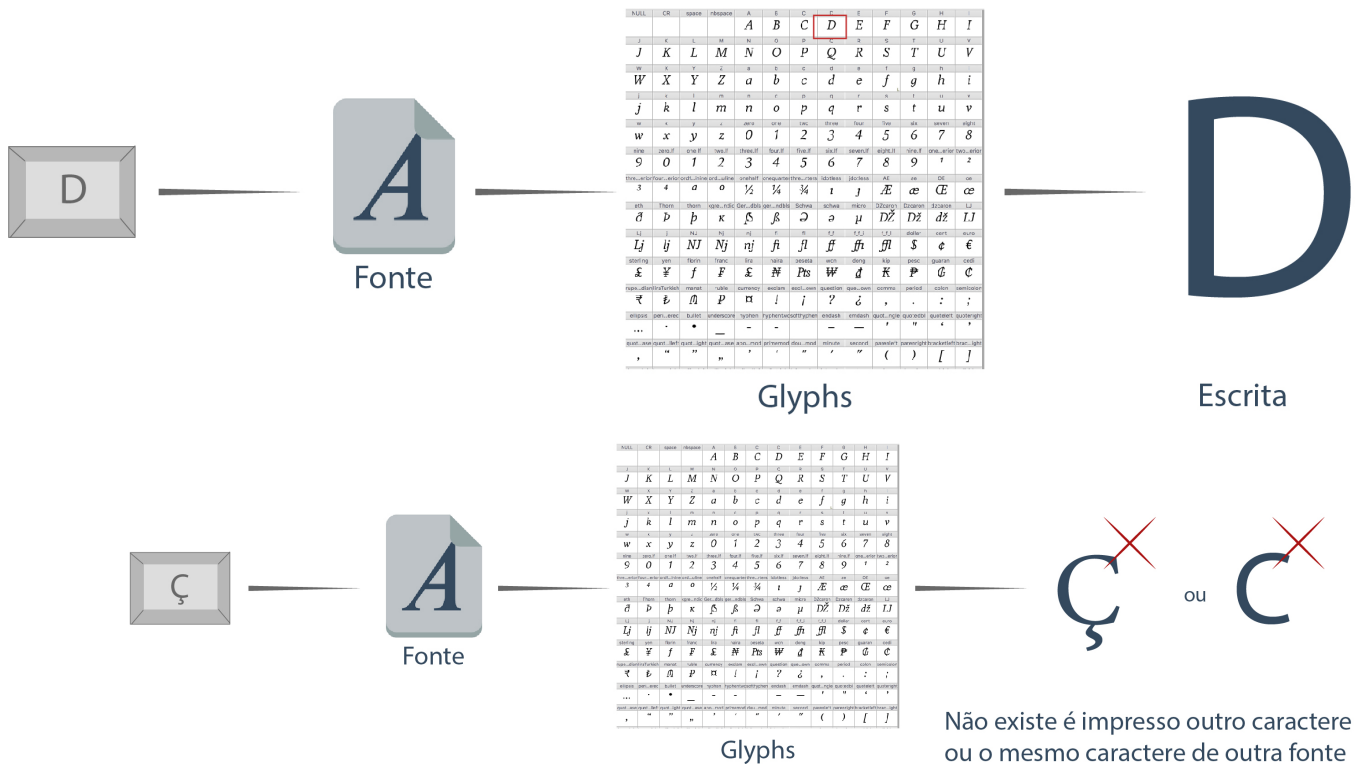
Toda fonte é composta por caracteres, no momento que você baixa um fonte para utilizar ela pode ser uma fonte pro (que possui toda a família daquela fonte junto com ela e todos os glyphs) ou uma fonte comum que não possui variantes.

Mas afinal o que seria esses caracteres e esse glyphs?

O glyphs(glifo) são símbolos individuais de uma gama de símbolos que possuem a intenção de representar caracteres de leitura. Por exemplo



Este caractere cravado em metal, a forma como era utilizada a impressão quando criada por Gutenberg, cada letra (caracter) possuía sua forma cravada, e cada um deles é um glyph.



Por que é importante entender isto? Os arquivos OTF e TTF que carregam as fontes digitais, como já vimos durante o curso, trabalham exatamente da mesma forma, cada caractere existe separadamente para poder ser usado como fonte para o computador, assim o computador consegue identificar que ao pressionar determinada tecla, ele vai buscar o Glyph de referência daquela tecla na fonte especificada pelo designer, vai identificar se ela existe e depois imprimir na tela. **Ligadura e caracteres especiais**

Agora que entendemos melhor o que é um glyph, podemos abordar o que seria ligadura e os caracteres especiais. Você já digitou alguma coisa e o a letra f e a letra i saíram meio estranhas? Tipo assim **fi**, isto é chamado de ligadura, são duas letras unidas representadas no mesmo glyph esses caracteres normalmente substituem dois caracteres sequencias que compartilham componentes em comum como no exemplo do f e do i, onde a orelha do f pode se tornar o pingo do i. São parte de uma classe mais generalizada de glifos chamada "formas contextuais", no qual o formato específico de uma letra depende do contexto, tal como letras vizinhas ou proximidade do fim da linha.



O recurso de ligadura é utilizado bastante em letering, onde a união de dois caracteres cria uma certa harmonia visual, cria uma identidade única para o projeto.

A ligadura é usada a muito tempo, o seu uso normalmente faz referência a tempos mais clássicos devido a isto, mas tudo depende da identidade que você quer trazer para o projeto. Existem várias fontes que utilizam das ligaduras como glifo principal para os seus textos corridos. Um exemplo é a fonte barkentina.

## BARKENTINA

is a display typeface.

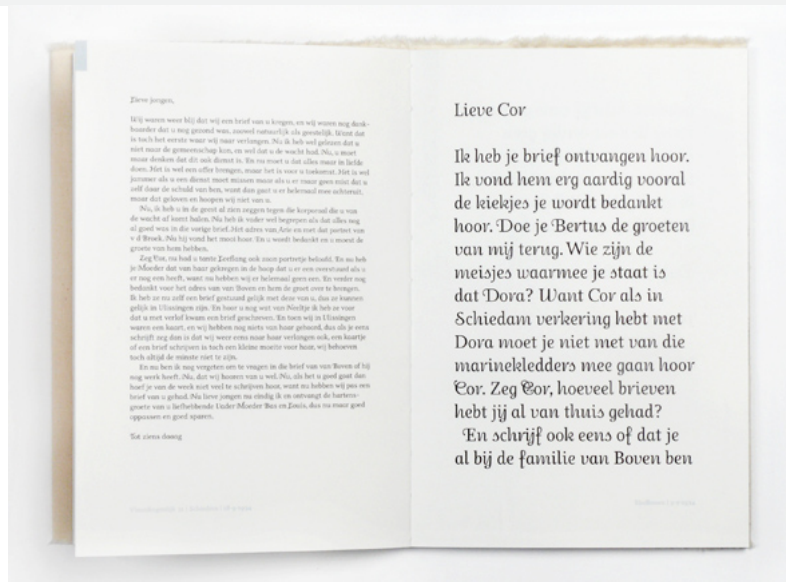
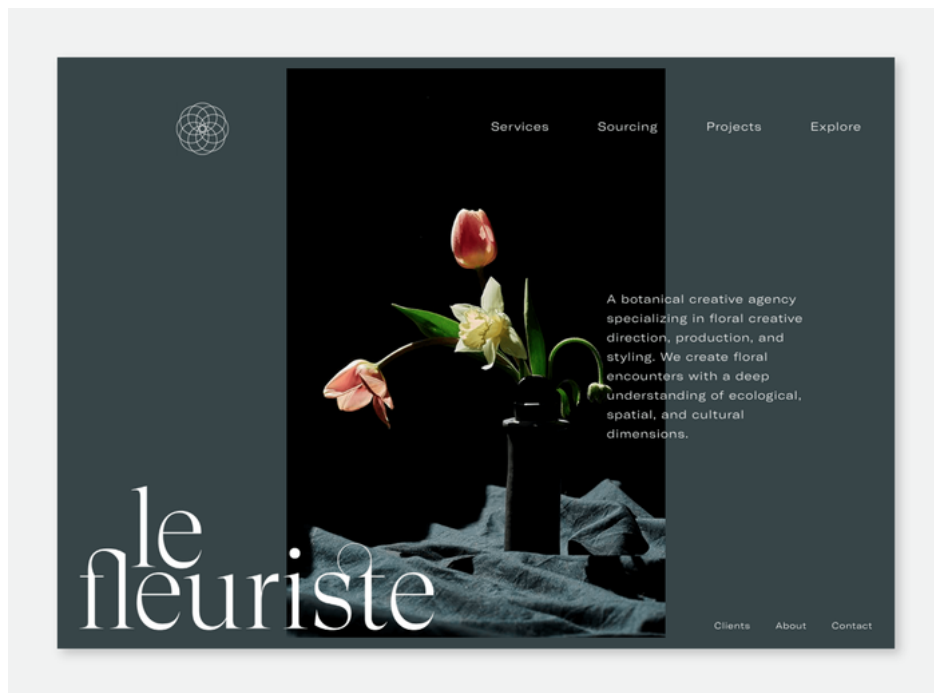
The font is equipped  
with wide range of  
OpenType features.

You can set single lines,  
short paragraphs or playful  
typographic compositions.

This typeface has excellent  
legibility even in small sizes.

However, try to avoid  
setting texts under  
9 pts.

last.fm



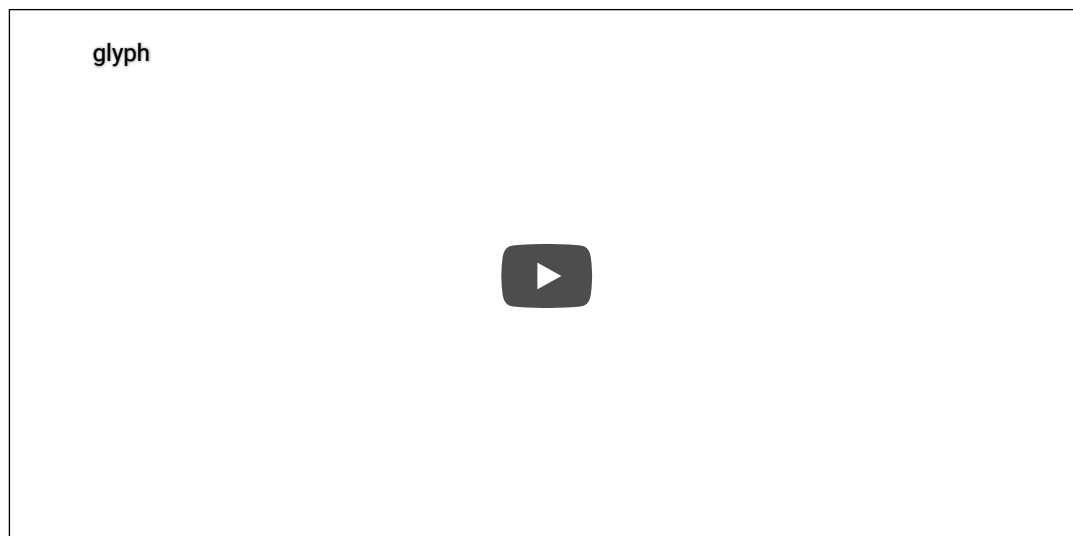
Então, se você se pergunta, caraca mas quando devo utilizar este tipo de caractere, tudo depende da identidade do seu projeto, e quais referências visuais você está pegando como padrão para sua utilização, veja alguns exemplos:



Todas essas referências foram tiradas do site [Fontsinuse \(https://fontsinuse.com.\)](https://fontsinuse.com)

BLZ, agora entendemos os que são as ligaduras, mas ainda tem duas coisas que complicam, como eu utilizo isto nos software? E também escrevi no título “caracteres especiais”, o que diabos é isso?

Acredito que com um pequeno vídeo vamos conseguir entender os dois de maneira mais fácil =D.



Assim a gente compreende melhor o que são os glyphs, ligaduras e os caracteres especiais, agora vamos entender melhor sobre alinhamento