

Escolha Tipográfica

Transcrição

De volta ao Illustrator, temos várias fontes novas para empregar em nossa prancheta. Vamos testar "Bytebank" com as letras que acabamos de baixar. Como tenho anotado, sei que o primeiro tipo de letra selecionado foi a "Aller". Veremos como fica sua versão *Bold Italic*:



A letra ganhou dinamismo e movimento. Outra fonte selecionada foi a "Exo" na versão *Medium Italic*.



Ela segue a tendência mais moderna que vimos, e testaremos também a "Roboto" com o peso *Light Italic*, espaçando mais as letras.



A próxima fonte a ser testada é a "Rubik" com peso *Medium Italic*.



Testaremos a fonte "Syntext" com todas as letras maiúsculas:



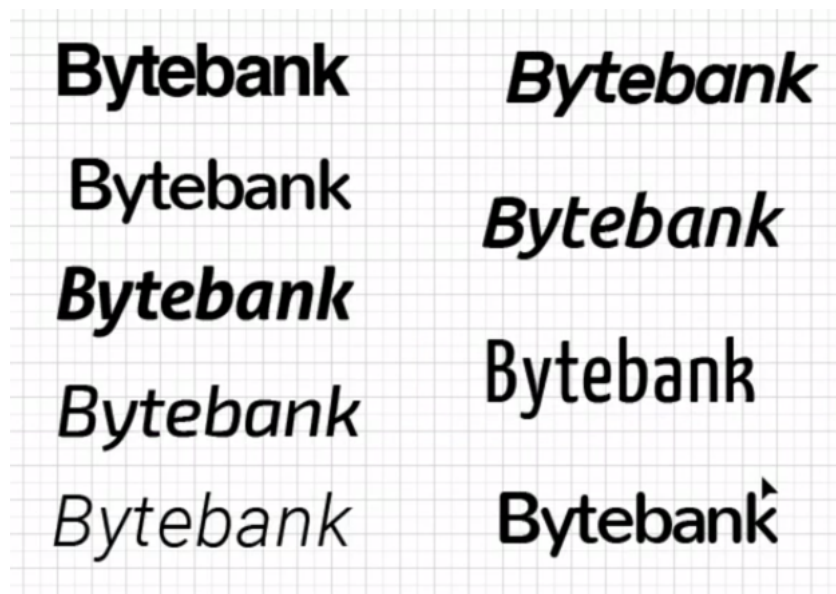
Não gostei de algumas letras, como "Y" e o "A" e, por isso, descartaremos esta opção. Em seguida, veremos como fica com a fonte "Ubuntu" na versão *Medium Italic*.



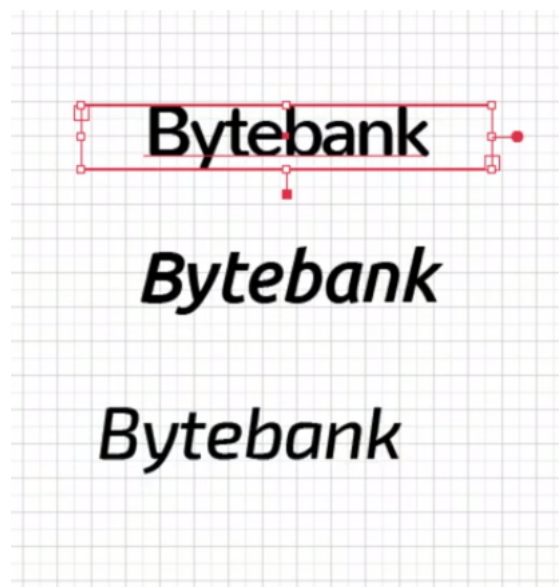
Gostei bastante desta versão, pois a fonte tem linhas, dinamismo e formas arredondadas. Testaremos a seguir a fonte "Yanone", mais diminuta que as demais:



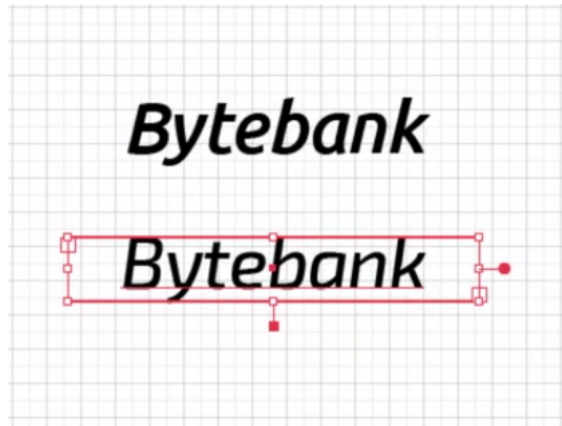
Até aqui temos várias opções para comparação.



A primeira me parece bastante convencional, então ficaremos com três:



Dentre as selecionadas está a fonte "Nunito", que não possui a versão itálica como eu gostaria, então vou eliminá-la. Ficaremos com as versões "Ubuntu" e a "Exo 2":



Li um pouco sobre a história da Exo 2 e descobri que ela foi considerada uma das melhores fontes do mundo no ano de seu lançamento. Ao pesquisarmos sobre a fonte "Ubuntu", veremos que foi feita pela empresa Dalton Maag, para o sistema operacional Ubuntu. Isso não é bom... Intelectualmente, trata-se de uma propriedade do Ubuntu... Então minha opção final será a Exo 2.



Escolhemos uma tipografia para o Bytebank e temos três símbolos. Em seguida, começaremos a testar a tipografia junto com o símbolo.