



Татьяна  
Мещерякова

#### **Материалs e ferramentas**

1. Fios (acrílico de 100%, 280 m / 50 g), cor austero, branco.

2. Fios "Iris" (algodão Vita), cor fúcsia.
3. Fio Alize Diva para cabelos.
4. Arame 1,5 - 2 mm para a armação - quatro peças: 20cm, 30cm, 2x15cm (se você tiver um fio mais grosso, o arame precisará de mais!)
5. Um pedaço de feltro branco para os olhos.
6. Olhos prontos ou meias contas.
7. Cílios.
8. Um pequeno fio para bordar lábios e sobrancelhas (rosa, branco e marrom).
9. Botões, decorações.
10. Enchimento Sintético.
11. Agulha 1,25 mm.
12. Agulha para costura.
13. Alicate.
14. Cola.
15. Gesso em x / base (ou fita isolante).

Ao usar esses materiais, a altura da boneca é de 25 cm.

### **Abreviações**

**pb** – ponto baixo

**aum** – aumento

**dim** – diminuição

**mpa** – meio ponto alto

**dim mpa** – diminuição de meio ponto alto

**pa** – ponto alto

**pbx** – ponto baixíssimo

**corr** – correntinha

====

As pernas-corpo estão conectadas com uma peça inteira, as mãos são costuradas.

A cabeça é costurada separadamente.

### **Mãos (2 partes)**

4 correntinhas

Car. 1 – da 2ª cor da agulha: 2 pb, 1 aum na última corr, do outro lado da corrente, 2 pb (6)

Car. 2 – (aum, 2 pb) x2 (8)

Car. 3 – 1 pb, aum, 3 pb, aum, 2 pb (10)

Car. 4 – 1 pb, aum, 4 pb, aum, 3 pb (12)

Car. 5 – 1 pb, 2 aum, 9 pb (14)

Car. 6 e 7 – 14 pb

Car. 8 – 2 pb, dim, 10 pb (13)

Car. 9 – 1 pb, dim, 5 pb, dim, 3 pb (11)

Car. 10 – 1 pb, (dim, 3 pb) x2 (9)

Car. 11 – 9 pb

Car. 12 – 2 pb, aum, 3 pb, aum, 2 pb (11)

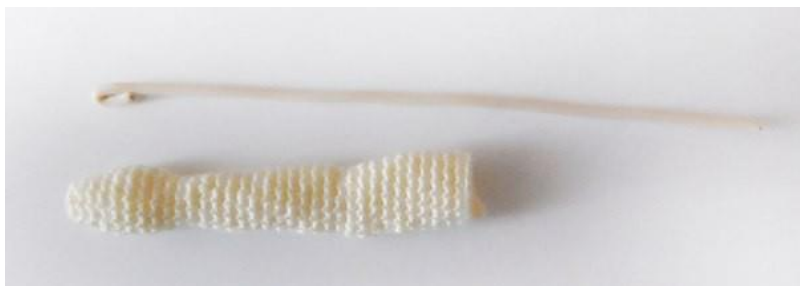
Car. 13 a 16 – 11 pb (4 voltas)

Car. 17 – 2 pb, aum, 8 pb (12)

Car. 18 e 19 – 12 pb

Car. 20 – 10 pb, aum, 1 pb (13)

Car. 21 a 23 – 13 pb (3 voltas)  
 Car. 24 – 3 pb, 2 dim, 4 pb, 2 aum (13)  
 Car. 25 – 3 pb, 2 aum, 8 pb (15)  
 Car. 26 – 11 pb, 2 dim (13)  
 Car. 27 – 6 pb, aum, 6 pb (14)  
 Car. 28 – 14 pb  
 Car. 29 – 6 pb, aum, 7 pb (15)  
 Car. 30 a 34 – 15 pb (5 voltas)  
 Pbx. Corte de linha, arremate.



Insira um fio de 15 cm, adicione o enchimento.



### **Pernas (2 partes )**

Comece a trabalhar com **branco** (meias).

9 correntinhas

Car. 1 – na 2ª corr: 7 pb, 3 pb na última corr, do outro lado da corr: 6 pb, aum (18)

Car. 2 – aum, 6 pb, 3 aum, 6 pb, 2 aum (24)

Car. 3 – 1 pb, aum, 6 pb, (1 pb, aum) x3, 6 pb, (1 pb, aum) x2 (30)

Car. 4 – 30pb nas alças de trás

Car. 5 e 6 – 30 pb

Car. 7 – 10 pb, 5 dim mpa, 8 pb, dim (24) + 1 alça de deslocamento

Car. 8 – 6 pb, 5 dim mpa, 6 pb, dim (18)

Car. 9 – 5 pb, 4 dim, 5 pb (14)

Inserir palmilha.

Car. 10 – 5 pb, 2 dim, 5 pb (12)

Insira o fio (em uma perna de 20 cm de comprimento, na outra - 30 cm), encha o pé com enchimento.



Car. 11 – 12 pb

Car. 12 – aum, 11 pb (13)

Car. 13 e 14 – 13 pb

Car. 15 – 1 pb, aum, 11 pb (14)

Car. 16 a 18 – 14 pb (3 voltas)

Car. 19 – 2 pb, aum, 11 pb (15)

Car. 20 e 21 – 15 pb

Car. 22 – 3 pb, aum, 11 pb (16)

Car. 23 – 4 pb, aum, 11 pb (17)

Car. 24 – 4 pb, aum, 12 pb (18)

Car. 25 a 27 – 18 pb (3 voltas)

+ 5 alças de deslocamento (o marcador está no centro das costas). Virar.



fazer um babado nas alças de trás: (1 pb, 2 corr, 1 pb) em cada alça. Prenda a linha, corte, encha.

Por sua vez, anexar um fio cor da **pele** na parte de trás.

Car. 28 – dim, 14 pb, dim (16) – nas alças de trás

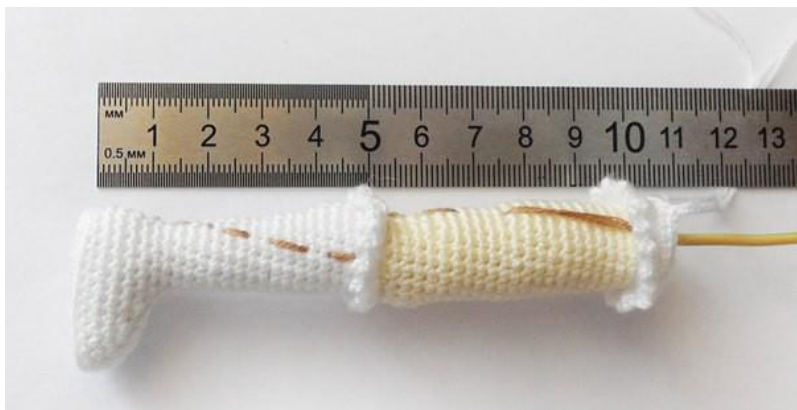
Car. 29 – 4 pb, dim, 4 aum, dim, 4 pb (18)

Car. 30 e 31 – 18 pb

Car. 32 – 1 pb, aum, 6 pb, dim, 6 pb, aum, 1 pb (19)



Car. 33 a 38 - 19 pb (6 voltas)  
Car. 39 - 2 pb, aum, 15 pb, aum (21)  
Car. 40 a 49 - 21 pb (10 voltas)  
+ 3 alças de deslocamento. Anexar fio **branco**.  
Car. 50 - 21 pb  
Virar, fazer um babado nas alças de trás: (1 pb, 2 corr, 1 pb) em cada alça.  
Car. 51 - virar o trabalho, 21 pb - nas alças de trás  
Car. 52 e 53 - 21 pb



Corte a linha da perna esquerdo, encher, não corte a linha à direita.

### **Corpo**

Na perna direita, 7 pb (lado da linha).



Faça 2 corr, ao longo da perna esquerda 21 pb, 2 pb na corr, 10 pb na perna direita, colocar marcador. (Ele está localizado no lado direito)

Car. 1 - 5 pb, (aum, 1 pb) x3, aum, 2 pb na corr, (aum, 1 pb) x4, 24 pb (54)  
Conectar o arame, ancorar com gesso.



Car. 2 a 4 – 54 pb (3 voltas)

Car. 5 – 2 pb, dim, 25 pb, dim, 23 pb (52)

Car. 6 – 37 pb, dim, 6 pb, dim, 5 pb (50)

Car. 7 – 1 pb, dim, 25 pb, dim, 20 pb (48)

Car. 8 – 34 pb, dim, 7 pb, dim, 3 pb (46)

Car. 9 – 1 pb, dim, 24 pb, dim, 17 pb (44)

Car. 10 – 31 pb, dim, 8 pb, dim, 1 pb (42)

Car. 11 (não completar) – 26 pb

Nós transferimos marcador. (Agora está localizado no lado esquerdo).

Mudar para o fio cor da **pele**.

Car. 12 – 21 pb, (dim, 1 pb) x7 (35) – nas alças de trás

Car. 13 – dim, 16 pb, dim, (4 pb, dim) x2, 3 pb (31)

Car. 14 – 24 pb, dim, 5 pb (30)

Car. 15 – (3 pb, dim) x6 (24)

Car. 16 e 17 – 24 pb

Car. 18 – (7 pb, aum) x3 (27)

Car. 19 – 27 pb

Car. 20 – (8 pb, aum) x3 (30)

Car. 21 – 30 pb

Car. 22 – (9 pb, aum) x3 (33)

Car. 23 a 25 – 33 pb (3 voltas)

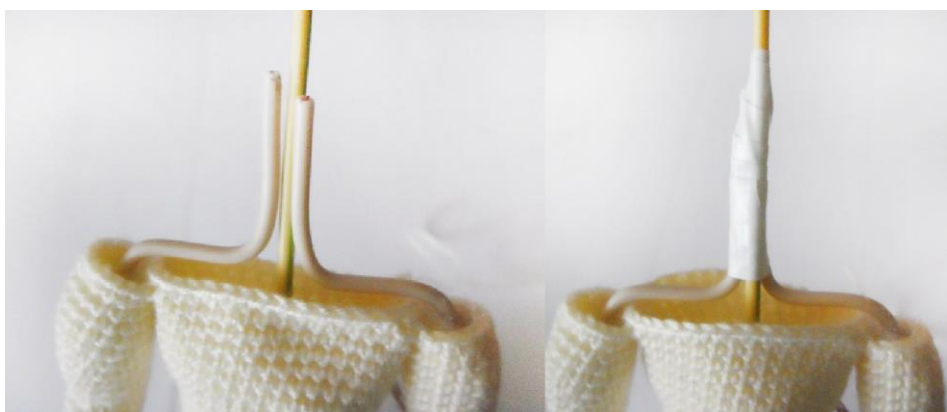
Car. 26 – (10 pb, aum) x3 (36)

Car. 27 a 29 – 36 pb (3 voltas)

Car. 30 – 1 pb, junte a mão esquerda: 5 pb para duas camadas, 13 pb, juntar a mão direita  
5 pb para duas camadas, 12 pb (36)



Arame saindo da mão, juntar ao corpo.



Car. 31 – 1 pb, 10 pb nas alças restantes da mão esquerda, 13 pb, 10 pb nas alças restantes da mão direita, 12 pb (42)

Car. 32 – dim, 8 pb, dim, 11 pb, dim, 8 pb, dim, 11 pb (46)

Car. 33 – 42 pb

Car. 34 – 6 dim, 7 pb, 7 dim, 7 pb, dim (28)

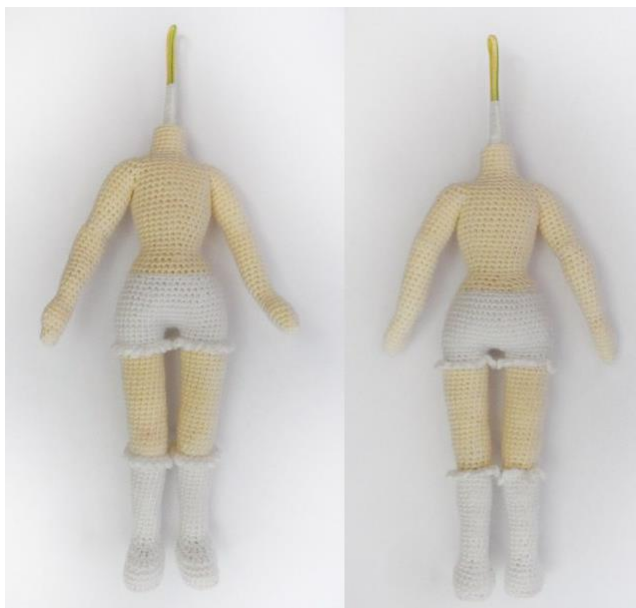
+ 1 alça de deslocamento

Car. 35 – 3 dim, 6 pb, 4 dim, 6 pb, dim (20)

Car. 36 – (3 pb, dim) x4 (16)

Car. 37 a 41 – 16 pb (5 voltas)

Corte de linha, arremate, deixe o final para costurar.



### **Cabeça**

Car.1– 6 pb no anel mágico

Car. 2 – 6 aum (12)

Car. 3 – (1 pb, aum) x 6 (18)

Car. 4 – (2 pb, aum) x 6 (24)

Car. 5 – (3 pb, aum) x 6 (30)

Car. 6 – (4 pb, aum) x 6 (36)

Car. 7 – (5 pb, aum) x 6 (42)

Car. 8 – (6 pb, aum) x 6 (48)

Car. 9 – (7 pb, aum) x 6 (54)

Car. 10 – (8 pb, aum) x 6 (60)

Car. 11 a 22 – 60 pb (12 voltas)

Car. 23 – 10 pb, 6 aum, 7 pb, 6 aum, 31 pb (72)

Car. 24 a 27 – 72 pb (4 voltas)

Car. 28 – (10 pb, dim) x 6 (66)

Car. 29 – (9 pb, dim) x 6 (60)

Car. 30 – (8 pb, dim) x 6 (54)

Car. 31 – (7 pb, dim) x 6 (48)

Car. 32 – (6 pb, dim) x 6 (42)

Car. 33 – (5 pb, dim) x 6 (36)

Car. 34 – (4 pb, dim) x 6 (30)

Comece a encher.

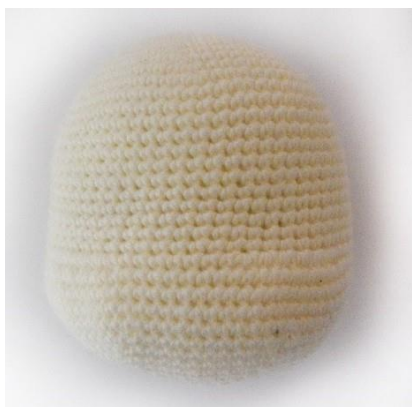
Car. 35 – (3 pb, dim) x 6 (24)

Car. 36 – (2 pb, dim) x 6 (18)

Car. 37 – (1 pb, dim) x 6 (12)



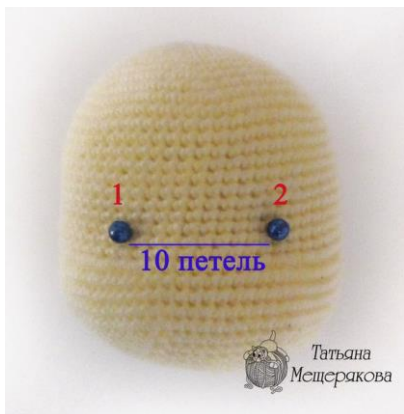
Corte de linha, arremate.



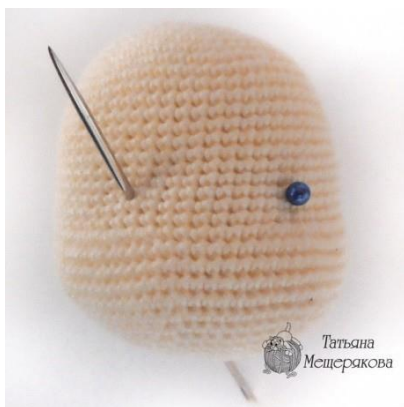
### Fazendo a face

#### *Posição dos olhos*

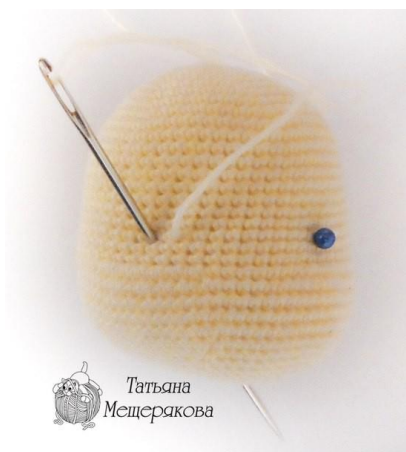
Encontre o meio do rosto (a diretriz é o aumento na carreira 23). Na 21ª carreira, em relação ao meio, assinale simetricamente os pontos 1 e 2, para que entre eles haja 10 pontos entre eles.



Introduzir a agulha no buraco, exibir no ponto 1.



Introduza a agulha através de 2 laços do centro, puxe-a para o buraco, puxar.



Nós fazemos o mesmo com o segundo olho. O fio está preso.

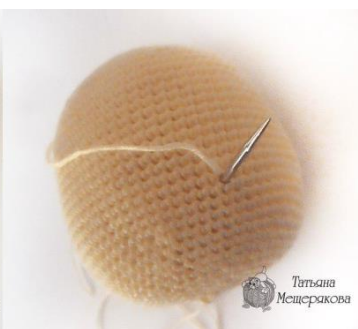
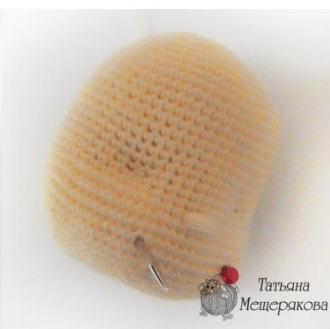
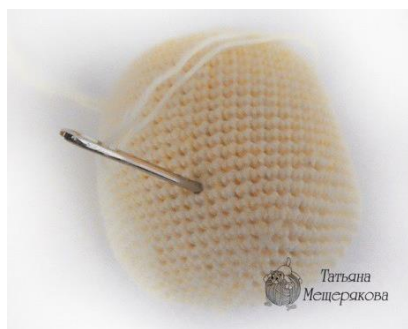
### **Nariz**

Da linha de olhos marque 3 linhas abaixo, note o lugar do nariz. Nós fazemos 4-5 pontos.



### **Boca**

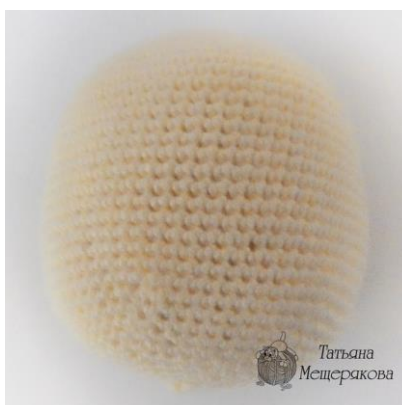
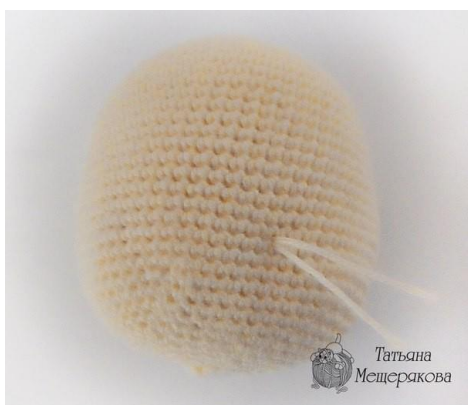
Nós recuamos 3 fileiras do nariz e marcamos dois pontos para que haja 11 pontos entre eles. Do lado do pescoço, nós inserimos a agulha, saída a um destes pontos (nós introduzimos o fio de forma que a ponta permaneça). Então nós inserimos a agulha no segundo ponto, saída na parte de trás da cabeça onde a ponta permaneceu.



Nós puxamos o fio.



Na parte de trás da cabeça nós conectamos duas extremidades, cortamos o fio em excesso, escondemos as extremidades dentro.



### **Olhos**

Corte o feltro (a altura é igual ao diâmetro da meia conta). Cole a conta no feltro.



### **Bordar lábios**

Fazemos vários pontos ao longo da linha de alongamento com fios de fio branco.



Com fios rosa, primeiro bordamos o lábio superior, fazendo vários pontos, depois o inferior.



### **Orelhas**

Car. 1 - 6 pb no anel mágico

Car. 2 - (1 pb, aum) x3 (9), virar

Car. 3 - 9 pb

Corte de linha, arremate. Costure as orelhas [Мини МК](#)



Delinear a linha do cabelo. À frente, a linha corre ao longo da 9ª fila, atrás dela - a 7ª linha abaixo. O cabelo está preso como uma franja. Frente ao topo - em cada alça, de volta - através de 2 linhas.

Colar os cílios e sobrancelhas. Sobrancelhas - um pedaço de fio para cabelo ou fio dental. Costure a cabeça no pescoço.

**Vestido** (trabalhar a primeira rotação linhas, então em um círculo)



Agulha 1,25 mm

Instruções:

v – 3 pb juntos em uma alça

V – em uma alça faça: 1 pa, 2 corr, 1 pa

A partir da 3ª linha, trabalhar V na 2ª linha da linha anterior..

*O vestido é amarrado no topo, sem costuras, estilo - raglan.*

35 correntinhas

Car. 1 – na 2ª corr da agulha: 5 pb, v, 5 pb, v, 10 pb, v, 5 pb, v, 5 pb (42), virar

Car. 2 – 3 corr, 5 pa, V, 7 pa, V, 12 pa, V, 7 pa, V, 6 pa, virar (54)

Car. 3 – 3 corr, 6 pa, V, 9 pa, V, 14 pa, V, 9 pa, V, 7 pa, virar (60)

Car. 4 – 3 corr, 7 pa, V, 11 pa, V, 16 pa, V, 11 pa, V, 8 pa, virar (70)

Car. 5 – 3 corr, 8 pa, 1 pa e corr, pule 28 pontos, 1 pa e corr, 18 pa, 1 pa e corr, pule 28 pontos, 1 pa e corr, 9 pa, virar (40)

Car. 6 a 9 – 3 corr, 39 pa (4 voltas), virar (40)

Car. 10 – 3 corr, 3 pa em cada alça (120)

Amarre uma linha de prendedor e decote, feche o tricô em um anel. em seguida fazer um círculo.

No início da carreira 3 da subida, no final – pbx

Car. 11 a 16 – 120 pa

Car. 17 – (4 corr, pular 1 ponto, 1 pb) x60 – alça de 4 corr

Car. 18 – 19 – alça de 4 corr

Car. 20 – 3 pa em cada alça (180)

Car. 21 – 180 pa

Corteo fio, arremate.

***Manga (trabalhar em círculo)***

Anexar o fio nas axilas.



O trabalho envolverá 28 alça da carreira 5 + várias alças nas axilas (aproximadamente 34 alças)

Car. 1 a 3 – 17 alças de 4 corr

Car. 4 – 2 pa sob cada alça (34)

Car. 5 – 17 dim (17)

Car. 6 a 8 – 17 pb

Corte o fio, arremate.

Costurar botões, decorar vestido.





## Sapatos

9 correntinhas

Car. 1 – 7 pb, 3 pb na última corr, do outro lado da corr: 6 pb, aum (18)

Car. 2 – aum, 6 pb, 3 aum, 6 pb, 2 aum (24)

Car. 3 – 1 pb, aum, 6 pb, (1 pb, aum) x3, 6 pb, (1 pb, aum) x2 (30)

Car. 4 – 2 pb, aum, 6 pb, (2 pb, aum) x3, 6 pb, (2 pb, aum) x2 (36)

Car. 5 – 36 pb nas alças de trás

Car. 6 e 7 – 36 pb

Car. 8 – 8 pb, ( 1 pb, dim) x6, 8 pb, dim (29)

Car. 9 – 8 pb, 6 dim, 7 pb, dim (22), pbx

Corte o fio, arremate.

